



ひと、暮らし、みらいのために

厚生労働省 山梨労働局

厚生労働省山梨労働局発表
平成30年3月7日

【 照 会 先 】

山梨労働局 職業安定部職業安定課
課 長 宮崎 正人
地方職業指導官 石川 実
(電話)055-225-2857

平成30年3月新規大学等卒業者の職業紹介状況 (平成30年2月1日現在)

厚生労働省山梨労働局(局長:木幡 繁嗣)は、平成30年2月1日現在における平成30年3月卒の県内大学等(※1)卒業者の職業紹介状況(※2)を取りまとめました。その概要は、次のとおりです。

1 就職希望者数

就職希望者数は、4,152人で前年同期(4,202人)に比べ50人(▲1.2%)減少しました。

2 就職決定(内定)者数

就職内定者数は、3,132人で前年同期(3,185人)に比べ53人(▲1.7%)減少しました。

3 就職決定(内定)率

就職内定率は、75.4%で前年同期(75.8%)を0.4ポイント下回りました。

4 未内定学生に対する就職支援

- ・ 大学等の協力を得て、甲府新卒応援ハローワーク及び県内各ハローワークへの誘導、積極的な来所及び求職登録を勧奨するなど、未内定学生に対する就職支援を行っています。
- ・ 甲府新卒応援ハローワーク及び県内各ハローワークに配置している学卒ジョブサポーターが、担当制で未内定学生との連絡を綿密に行い、就職活動のアドバイス、求人情報の提供、職業紹介等のきめ細やかな就職支援を実施しています。
- ・ 山梨県など関係機関と連携し、合同就職面接会を開催するなど、応募機会を提供していきます。

※1 県内大学等とは、大学、短大、専修学校及び公共職業能力開発施設(2年制)を指します。

※2 集計に当たっては、県内大学等30校の協力により可能な範囲で把握した数字を取りまとめており、報告のない学生などは内定学生数として計上されておられません。

(参考資料)

○平成30年3月新規学校卒業生職業紹介状況(2月1日現在)大学等…P2

○新規大学等卒業生就職内定率の推移(2月1日現在)…P3~4

○新規大学等卒業生職業紹介状況の推移(2月1日現在)…P5

○平成30年3月新規大学等卒業生対象 産業別・規模別求人受理状況(1月31日現在)…P6

○新規大学等卒業生対象求人受理状況の推移(1月31日現在)…P7

○平成30年3月新規学校卒業予定者に対する取組…P8

平成30年3月新規学校卒業生職業紹介状況

平成30年2月1日現在

大学等

山梨労働局職業安定部

項目		卒業予定者数	就職希望者数	内定学生数	就職内定率 (%)	対前年比 (P)
学校別						
大学	計	3,516 (3,562)	2,844 (3,020)	2,045 (2,216)	71.9 (73.4)	▲ 1.5
	男	1,949 (1,984)	1,497 (1,583)	1,043 (1,097)	69.7 (69.3)	0.4
	女	1,567 (1,578)	1,347 (1,437)	1,002 (1,119)	74.4 (77.9)	▲ 3.5
短大	計	548 (583)	421 (459)	337 (383)	80.0 (83.4)	▲ 3.4
	男	142 (133)	71 (59)	44 (40)	62.0 (67.8)	▲ 5.8
	女	406 (450)	350 (400)	293 (343)	83.7 (85.8)	▲ 2.1
専修学校	計	974 (787)	887 (723)	750 (586)	84.6 (81.1)	3.5
	男	427 (325)	390 (300)	356 (260)	91.3 (86.7)	4.6
	女	547 (462)	497 (423)	394 (326)	79.3 (77.1)	2.2
計	計	5,038 (4,932)	4,152 (4,202)	3,132 (3,185)	75.4 (75.8)	▲ 0.4
	男	2,518 (2,442)	1,958 (1,942)	1,443 (1,397)	73.7 (71.9)	1.8
	女	2,520 (2,490)	2,194 (2,260)	1,689 (1,788)	77.0 (79.1)	▲ 2.1

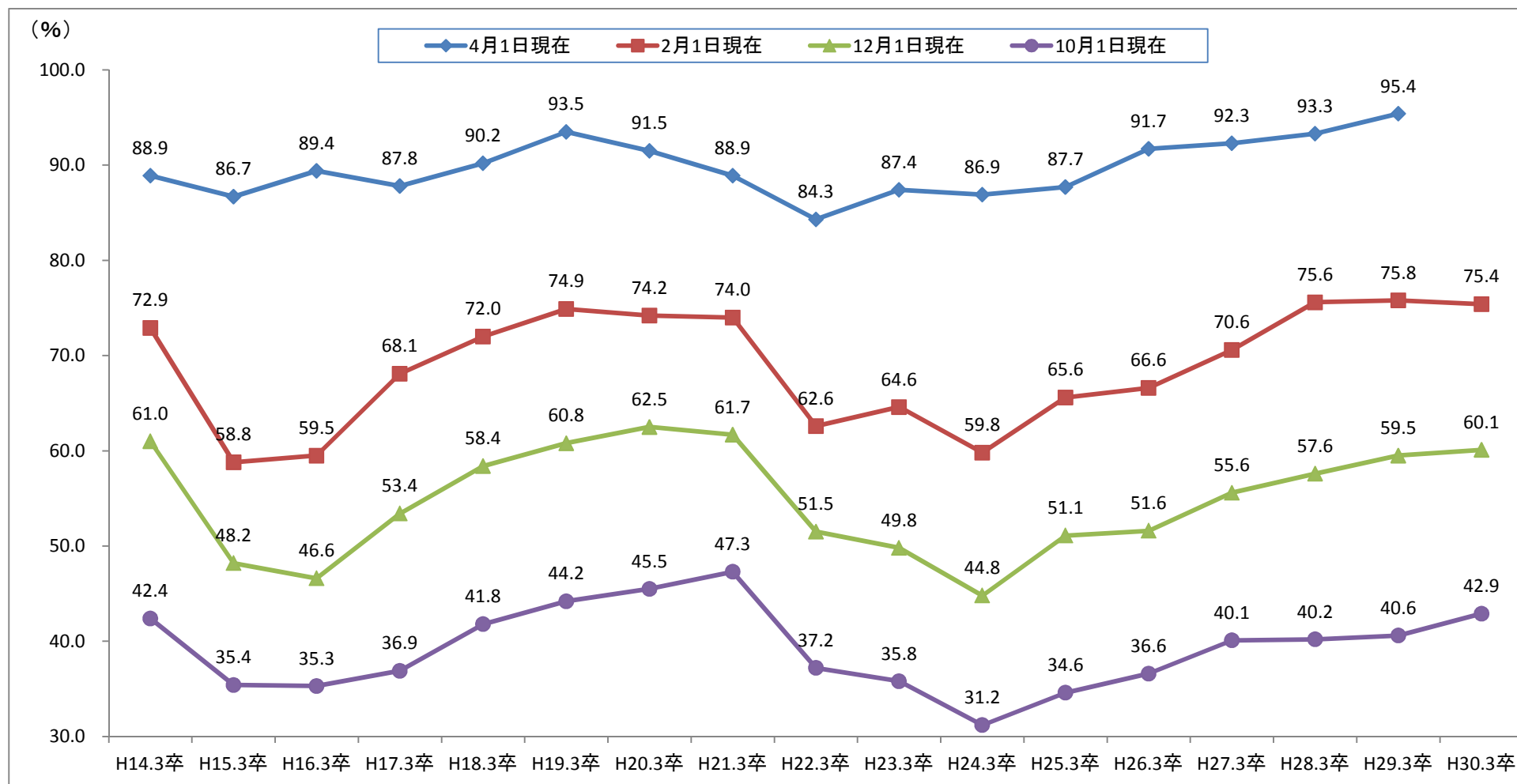
※ この調査は、山梨労働局管内の大学等において、学生からの報告等により把握している内定状況等をとりまとめたものです。本調査は大学等の協力により可能な範囲で把握した数字を取りまとめており、報告のない学生や連絡の取れない学生などは内定学生数として計上されておられません。

なお、厚生労働省及び文部科学省が公表している「大学等卒業予定者の就職内定状況調査」は抽出調査として実施しており、調査時点ごとに、電話・面接等の方法により抽出した学生全員に対して学校を通じて内定状況を確認した結果であり、調査方法等が異なることから、この調査と直接数値を比較できるものではありません。

※ カッコ内の数字は前年同期

調査校数 計30校【◆大学：8校◆短大：3校◆専修：19校】

新規大学等卒業生就職内定率の推移

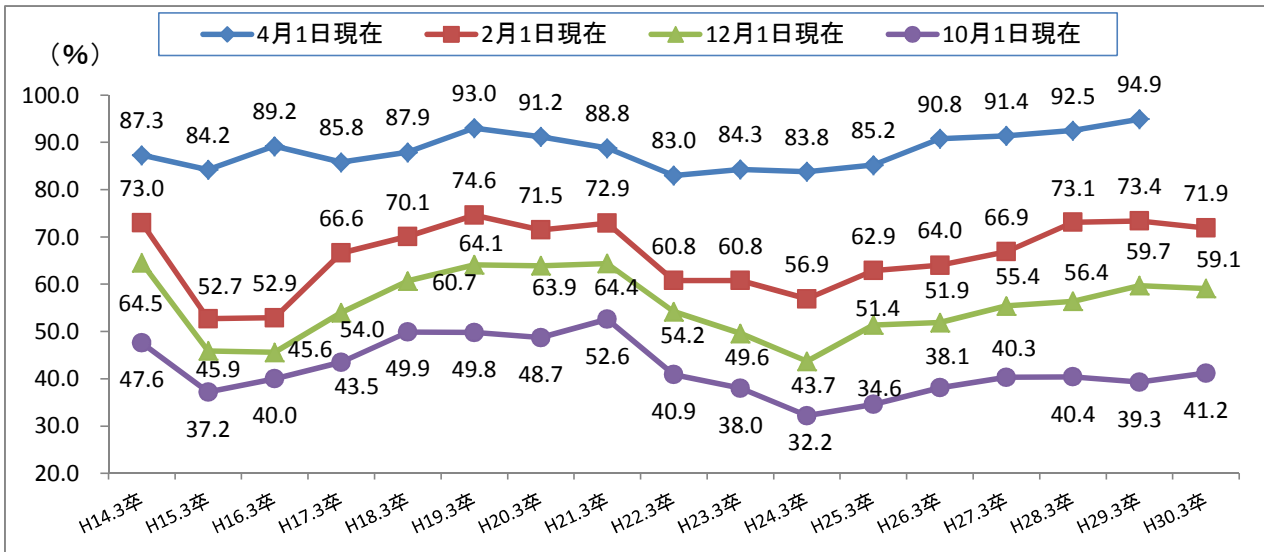


※県内大学・短期大学・専修学校の全就職希望者を対象に、本人が各大学等の就職部(課)に就職内定を申告したものについて状況を把握

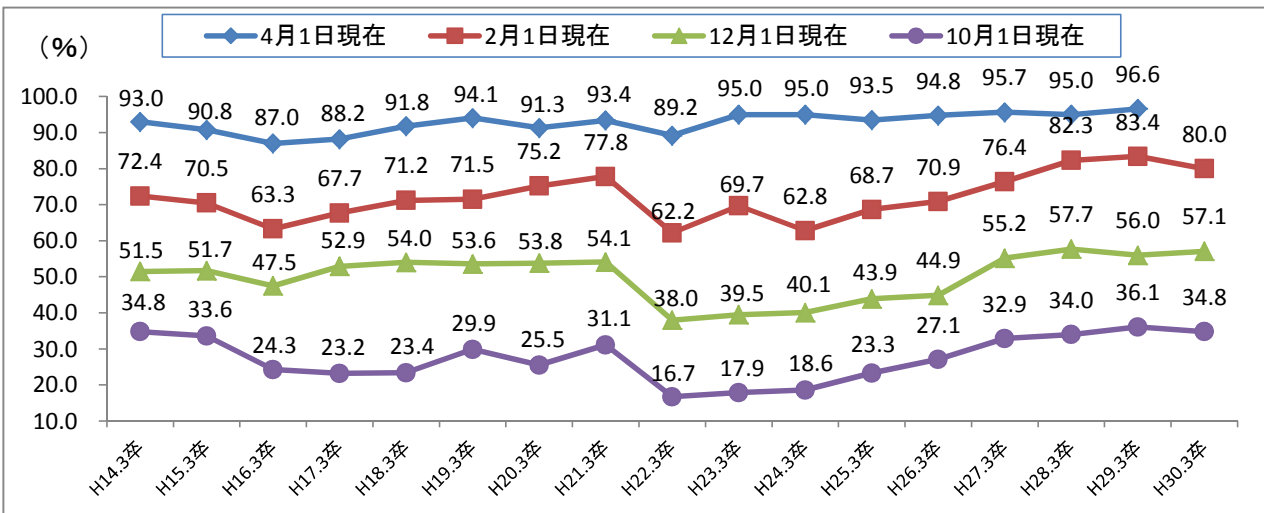
※年度により調査実施校数に変動があるため、年度による比較には注意が必要

新規大学等卒業者就職内定率の推移(学歴別)

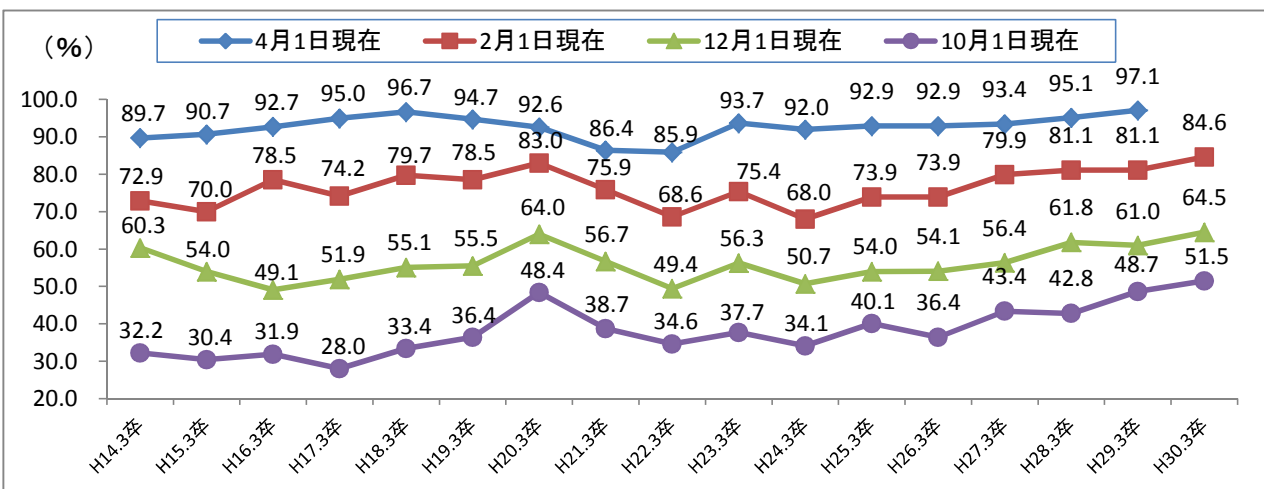
大学



短期大学



専修学校



※県内大学・短期大学・専修学校の全就職希望者を対象に、本人が各大学等の就職部(課)に就職内定を申告したものについて状況を把握

※年度により調査実施校数に変動があるため、年度による比較には注意が必要

新規大学等卒業生職業紹介状況の推移（2月1日現在）

（注1）県内各学校の全就職希望者を対象に、本人が各学校の就職部（課）に就職内定を申告したものについて状況を把握

（注2）年度により調査実施校数に変動があるため、年度による比較には注意が必要

（大学・短大・専修等の合計）

山梨労働局職業安定部

卒業年次	H30.3	H29.3	H28.3	H27.3	H26.3	H25.3	H24.3	H23.3	H22.3	H21.3	H20.3	H19.3	H18.3	H17.3	H16.3	H15.3
① 卒業予定者数	5,038	4,932	4,994	5,209	5,095	5,171	5,106	5,197	5,284	5,425	5,255	5,348	5,115	5,188	4,978	5,279
② 就職希望者数	4,152	4,202	4,075	4,206	4,083	4,076	4,086	4,082	4,145	4,201	4,126	4,030	3,772	3,695	3,837	4,095
┆②-1うち県内就職希望者数	1,730	1,921	1,879	1,910	1,984	1,925	2,036	1,844	1,986	1,827	1,783	1,727	1,674	1,658	1,617	1,643
③ 就職内定者数	3,132	3,185	3,081	2,971	2,720	2,674	2,445	2,638	2,595	3,109	3,063	3,019	2,714	2,515	2,282	2,406
┆③-1うち県内就職内定者数	1,409	1,453	1,405	1,332	1,340	1,192	1,285	1,251	1,241	1,354	1,287	1,343	1,216	1,110	1,123	1,140
④ 就職内定率（③/②×100）	75.4	75.8	75.6	70.6	66.6	65.6	59.8	64.6	62.6	74.0	74.2	74.9	72.0	68.1	59.5	58.8
⑤ 県内就職内定率（③-1/②-1×100）	81.4	75.6	74.8	69.7	67.5	61.9	63.1	67.8	62.5	74.1	72.2	77.8	72.6	66.9	69.4	69.4
⑥ 有効求職者数（就職未内定者数）	1,020	1,017	994	1,235	1,363	1,402	1,641	1,444	1,550	1,092	1,063	1,011	1,058	1,180	1,555	1,689
┆⑥-1うち県内就職未内定者数	321	468	474	578	644	733	751	593	745	473	496	384	458	548	494	503

（大学のみ）

山梨労働局職業安定部

卒業年次	H30.3	H29.3	H28.3	H27.3	H26.3	H25.3	H24.3	H23.3	H22.3	H21.3	H20.3	H19.3	H18.3	H17.3	H16.3	H15.3
① 卒業予定者数	3,516	3,562	3,567	3,665	3,650	3,728	3,602	3,735	3,757	3,874	3,612	3,628	3,448	3,523	3,231	3,426
② 就職希望者数	2,844	3,020	2,859	2,883	2,878	2,870	2,799	2,826	2,845	2,884	2,754	2,614	2,390	2,354	2,410	2,685
┆②-1うち県内就職希望者数	795	968	946	889	980	893	923	781	874	782	679	583	553	607	506	540
③ 就職内定者数	2,045	2,216	2,090	1,930	1,842	1,805	1,593	1,718	1,731	2,101	1,968	1,950	1,676	1,568	1,276	1,415
┆③-1うち県内就職内定者数	639	685	649	559	628	509	542	461	515	558	440	465	391	366	342	374
④ 就職内定率（③/②×100）	71.9	73.4	73.1	66.9	64.0	62.9	56.9	60.8	60.8	72.9	71.5	74.6	70.1	66.6	52.9	52.7
⑤ 県内就職内定率（③-1/②-1×100）	80.4	70.8	68.6	62.9	64.1	57.0	58.7	59.0	58.9	71.4	64.8	79.8	70.7	60.3	67.6	69.3
⑥ 有効求職者数（就職未内定者数）	799	804	769	953	1,036	1,065	1,206	1,108	1,114	783	786	664	714	786	1,134	1,270
┆⑥-1うち県内就職未内定者数	156	283	297	330	352	384	381	320	359	224	239	118	162	241	164	166

（短大のみ）

山梨労働局職業安定部

卒業年次	H30.3	H29.3	H28.3	H27.3	H26.3	H25.3	H24.3	H23.3	H22.3	H21.3	H20.3	H19.3	H18.3	H17.3	H16.3	H15.3
① 卒業予定者数	548	583	532	593	557	562	555	581	571	606	746	797	988	1,009	1,019	1,198
② 就職希望者数	421	459	417	449	419	418	438	468	439	472	561	610	746	733	752	810
┆②-1うち県内就職希望者数	248	317	278	313	303	317	334	365	335	325	410	444	560	538	555	619
③ 就職内定者数	337	383	343	343	297	287	275	326	273	367	422	436	531	496	476	571
┆③-1うち県内就職内定者数	198	268	223	227	208	216	221	256	209	248	309	329	385	357	352	430
④ 就職内定率（③/②×100）	80.0	83.4	82.3	76.4	70.9	68.7	62.8	69.7	62.2	77.8	75.2	71.5	71.2	67.7	63.3	70.5
⑤ 県内就職内定率（③-1/②-1×100）	79.8	84.5	80.2	72.5	68.6	68.1	66.2	70.1	62.4	76.3	75.4	74.1	68.8	66.4	63.4	69.5
⑥ 有効求職者数（就職未内定者数）	84	76	74	106	122	131	163	142	166	105	139	174	215	237	276	239
┆⑥-1うち県内就職未内定者数	50	49	55	86	95	101	113	109	126	77	101	115	175	181	203	189

（専修等のみ）

山梨労働局職業安定部

卒業年次	H30.3	H29.3	H28.3	H27.3	H26.3	H25.3	H24.3	H23.3	H22.3	H21.3	H20.3	H19.3	H18.3	H17.3	H16.3	H15.3
① 卒業予定者数	974	787	895	951	888	881	949	881	956	945	897	923	679	656	728	655
② 就職希望者数	887	723	799	874	786	788	849	788	861	845	811	806	636	608	675	600
┆②-1うち県内就職希望者数	687	636	655	708	701	715	779	698	777	720	694	700	561	513	556	484
③ 就職内定者数	750	586	648	698	581	582	577	594	591	641	673	633	507	451	530	420
┆③-1うち県内就職内定者数	572	500	533	546	504	467	522	534	517	548	538	549	440	387	429	336
④ 就職内定率（③/②×100）	84.6	81.1	81.1	79.9	73.9	73.9	68.0	75.4	68.6	75.9	83.0	78.5	79.7	74.2	78.5	70.0
⑤ 県内就職内定率（③-1/②-1×100）	83.3	78.6	81.4	77.1	71.9	65.3	67.0	76.5	66.5	76.1	77.5	78.4	78.4	75.4	77.2	69.4
⑥ 有効求職者数（就職未内定者数）	137	137	151	176	205	206	272	194	270	204	138	173	129	157	145	180
┆⑥-1うち県内就職未内定者数	115	136	122	162	197	248	257	164	260	172	156	151	121	126	127	148

平成30年3月新規大学等卒業生対象 産業別・規模別求人受理状況

(県下公共職業安定所取扱分)

平成30年 1 月末現在

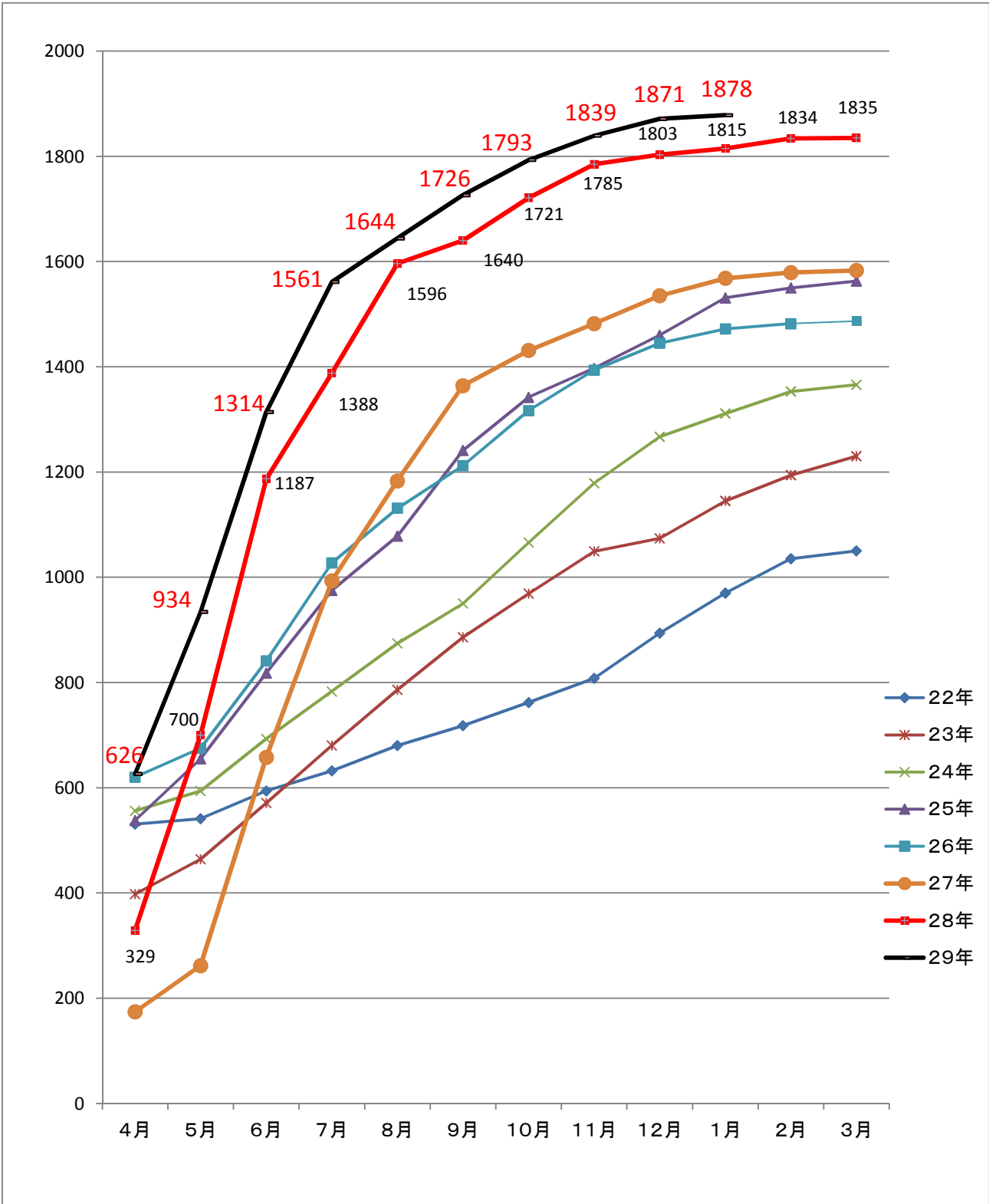
山梨労働局職業安定部

産業・規模	項目	求人数	前年同期求人数	対前年比		
				人	%	
産 業 別	A・B 農・林・漁業 (01~04)	17	17	0	0.0	
	C 鉱業、採石業、砂利採取業 (05)	0	0	0	-	
	D 建設業 (06~08)	140	95	45	47.4	
	E 製造業 (09~32)	09 食料品製造業	72	49	23	46.9
		10 飲料・たばこ・飼料製造業	22	6	16	266.7
		11 繊維工業	4	2	2	100.0
		12 木材・木製品製造業	0	1	▲ 1	▲ 100.0
		13 家具・装備品製造業	0	3	▲ 3	▲ 100.0
		14 パルプ・紙・紙加工品製造業	3	7	▲ 4	▲ 57.1
		15 印刷・同関連産業	6	5	1	20.0
		16 化学工業	6	4	2	50.0
		17 石油製品・石炭製品製造業	0	0	0	-
		18 プラスチック製品製造業	6	2	4	200.0
		19 ゴム製品製造業	0	0	0	-
		21 窯業・土石製品製造業	9	1	8	800.0
		22 鉄鋼業	3	0	3	-
		23 非鉄金属製造業	3	1	2	200.0
		24 金属製品製造業	44	27	17	63.0
		25 はん用機械器具製造業	22	22	0	0.0
		26 生産用機械器具製造業	20	21	▲ 1	▲ 4.8
		27 業務用機械器具製造業	24	15	9	60.0
		28 電子部品・デバイス・電子回路製造業	35	23	12	52.2
		29 電気機械器具製造業	21	13	8	61.5
	30 情報通信機械器具製造業	35	11	24	218.2	
	31 輸送用機械器具製造業	15	12	3	25.0	
	20,32 その他の製造業	60	52	8	15.4	
	F 電気・ガス・熱供給・水道業 (33~36)	8	3	5	166.7	
	G 情報通信業 (37~41)	104	123	▲ 19	▲ 15.4	
	H 運輸業、郵便業 (42~49)	40	28	12	42.9	
	I 卸売・小売業 (50~61)	50~55 卸売業	54	61	▲ 7	▲ 11.5
		56~61 小売業	248	272	▲ 24	▲ 8.8
		J 金融・保険業 (62~67)	65	58	7	12.1
	K 不動産業、物品賃貸業 (68~70)	17	26	▲ 9	▲ 34.6	
L 学術研究、専門・技術サービス業 (71~74)	23	24	▲ 1	▲ 4.2		
M 宿泊業、飲食サービス業 (75~77)	(75 宿泊業)	136	6	130	2166.7	
	(76,77 飲食サービス業)	13	129	▲ 116	▲ 89.9	
	N 生活関連サービス業、娯楽業 (78~80)	90	72	18	25.0	
O 教育、学習支援業 (81, 82)	38	50	▲ 12	▲ 24.0		
P 医療、福祉 (83~85)	321	407	▲ 86	▲ 21.1		
Q 複合サービス事業 (86, 87)	33	28	5	17.9		
R サービス業(他に分類されないもの) (88~96)	122	59	63	106.8		
S, T 公務、その他 (97~99)	0	80	▲ 80	▲ 100.0		
合 計		1,878	1,815	63	3.5	
規 模 別	29 人 以 下	421	404	17	4.2	
	30 人 ~ 99 人	649	617	32	5.2	
	100 人 ~ 299 人	496	488	8	1.6	
	300 人 ~ 499 人	174	184	▲ 10	▲ 5.4	
	500 人 ~ 999 人	71	33	38	115.2	
	1,000 人 以 上	67	89	▲ 22	▲ 24.7	

※求人数は、県内ハローワークに申込みのあった求人分のみ。

新規大学等卒業生対象求人受理状況の推移(平成22年度～)

全体



※求人数は、県内ハローワークに申込みのあった求人分のみ。

「新卒者の就職応援宣言」
～ 就職希望者すべてが就職できるよう総力を挙げて就職支援 ～

1 甲府新卒応援ハローワークの利用促進

県内の大学等を訪問し、支援内容を説明するとともに、リーフレットの配布等により学生の利用促進を図る。また、各種イベントやHPへの掲載等による周知を行う。

【主な支援メニュー】

- ① 求人情報の提供・職業相談・職業紹介
- ② 求職活動に役立つ各種セミナーの実施
- ③ 担当者制による個別支援（定期的な求人情報提供、就職活動の進め方・エントリーシート作成等相談、面接指導など）
- ④ 臨床心理士による心理的サポート

2 学卒ジョブサポーターによる個別支援

甲府新卒応援ハローワーク及び各ハローワークに配置している学卒ジョブサポーター（16名）が各学校と連携し、きめ細かな支援を実施する。

【主な支援メニュー】

- ① 新卒者・既卒者向け求人開拓
- ② 担当者制による個別支援（定期的な求人情報提供、就職活動の進め方・エントリーシート作成等相談、面接指導など）
- ③ 学校担当者制による、出張相談、セミナー等、各学校のニーズに合わせた支援

3 学校内での出張相談及び求職登録会

ハローワーク職員及び学卒ジョブサポーターが、各学校を訪問して相談会を開催し、就職相談、求人情報の提供等を行う。また、ハローワークの利用促進を図るため求職登録を勧奨を行う。

5 合同就職面接会の参加促進

県、関係団体、学校等と連携を図り、参加勧奨を行う。また、HP等による情報提供や求職登録者へ情報提供を行い幅広く周知を行う。

7 経済団体への求人確保要請

労働局、県、教育委員会の幹部職員が、県内の経済団体に対して、採用拡大及び求人確保要請を行う。

9 新卒者等の職場定着支援

新しい職場での様々な悩みの相談を受け、早期離職を防ぐ職場定着支援に取り組む。

4 若者雇用促進法の周知及び適正な実施

青少年が適切に職業選択を行い安定的に働くことができるように支援を行います。青少年雇用情報の提供、優良企業の認定制度など。

6 中小企業とのマッチング

中小企業と学生のミスマッチを解消することを目的とした若者応援宣言事業により、積極的なマッチングを行う。

8 職業意識形成支援事業

適切な職業選択を実現するため、高校等における職業意識形成支援が計画的に推進されるよう環境整備を図る。

10 離学者に対する就労支援施策等の周知

高校、大学等を中途退学した者などの離学者に対して、就職に関する相談先等の情報を確実に提供する。

トータル的に
サポート