



ひと、暮らし、みらいのために

厚生労働省 山梨労働局

厚生労働省山梨労働局発表
平成29年12月27日

【 照 会 先 】

山梨労働局 職業安定部職業安定課
課 長 宮崎 正人
地方職業指導官 石川 実
(電話)055-225-2857

平成30年3月新規大学等卒業者の職業紹介状況 (平成29年12月1日現在)

厚生労働省山梨労働局(局長:木幡 繁嗣)は、平成29年12月1日現在における平成30年3月卒の県内大学等(※1)卒業者の職業紹介状況(※2)を取りまとめました。その概要は、次のとおりです。

1 就職希望者数

就職希望者数は、4,162人で前年同期(4,260人)に比べ98人(▲2.3%)減少しました。

2 就職決定(内定)者数

就職内定者数は、2,501人で前年同期(2,536人)に比べ35人(▲1.4%)減少しました。

3 就職決定(内定)率

就職内定率は、60.1%で前年同期(59.5%)を0.6ポイント上回りました。

4 未内定学生に対する就職支援

- ・ 大学等の協力を得て、甲府新卒応援ハローワーク及び県内各ハローワークへの誘導、積極的な来所及び求職登録を勧奨するなど、未内定学生に対する就職支援を行っています。
- ・ 甲府新卒応援ハローワーク及び県内各ハローワークに配置している学卒ジョブサポーターが、担当制で未内定学生との連絡を綿密に行い、就職活動のアドバイス、求人情報の提供、職業紹介等のきめ細やかな就職支援を実施しています。
- ・ 山梨県など関係機関と連携し、合同就職面接会を開催するなど、応募機会を提供していきます。

※1 県内大学等とは、大学、短大、専修学校及び公共職業能力開発施設(2年制)を指します。

※2 集計に当たっては、県内大学等30校の協力により可能な範囲で把握した数字を取りまとめており、報告のない学生などは内定学生数として計上されておられません。

(参考資料)

○平成30年3月新規学校卒業生職業紹介状況(12月1日現在)大学等…P2

○新規大学等卒業生就職内定率の推移(12月1日現在)…P3~4

○新規大学等卒業生職業紹介状況の推移(12月1日現在)…P5

○平成30年3月新規大学等卒業生対象 産業別・規模別求人受理状況(11月30日現在)…P6

○新規大学等卒業生対象求人受理状況の推移(11月30日現在)…P7

○平成30年3月新規学校卒業予定者に対する取組…P8

平成30年3月新規学校卒業生職業紹介状況

平成29年12月1日現在

大学等

山梨労働局職業安定部

項目		卒業予定者数	就職希望者数	内定学生数	就職内定率 (%)	対前年比 (P)
学校別						
大学	計	3,529 (3,666)	2,841 (3,076)	1,679 (1,837)	59.1 (59.7)	▲ 0.6
	男	1,959 (2,045)	1,506 (1,618)	880 (905)	58.4 (55.9)	2.5
	女	1,570 (1,621)	1,335 (1,458)	799 (932)	59.9 (63.9)	▲ 4.0
短大	計	548 (588)	413 (461)	236 (258)	57.1 (56.0)	1.1
	男	142 (136)	62 (61)	33 (34)	53.2 (55.7)	▲ 2.5
	女	406 (452)	351 (400)	203 (224)	57.8 (56.0)	1.8
専修学校	計	988 (793)	908 (723)	586 (441)	64.5 (61.0)	3.5
	男	436 (328)	404 (299)	273 (219)	67.6 (73.2)	▲ 5.6
	女	552 (465)	504 (424)	313 (222)	62.1 (52.4)	9.7
計	計	5,065 (5,047)	4,162 (4,260)	2,501 (2,536)	60.1 (59.5)	0.6
	男	2,537 (2,509)	1,972 (1,978)	1,186 (1,158)	60.1 (58.5)	1.6
	女	2,528 (2,538)	2,190 (2,282)	1,315 (1,378)	60.0 (60.4)	▲ 0.4

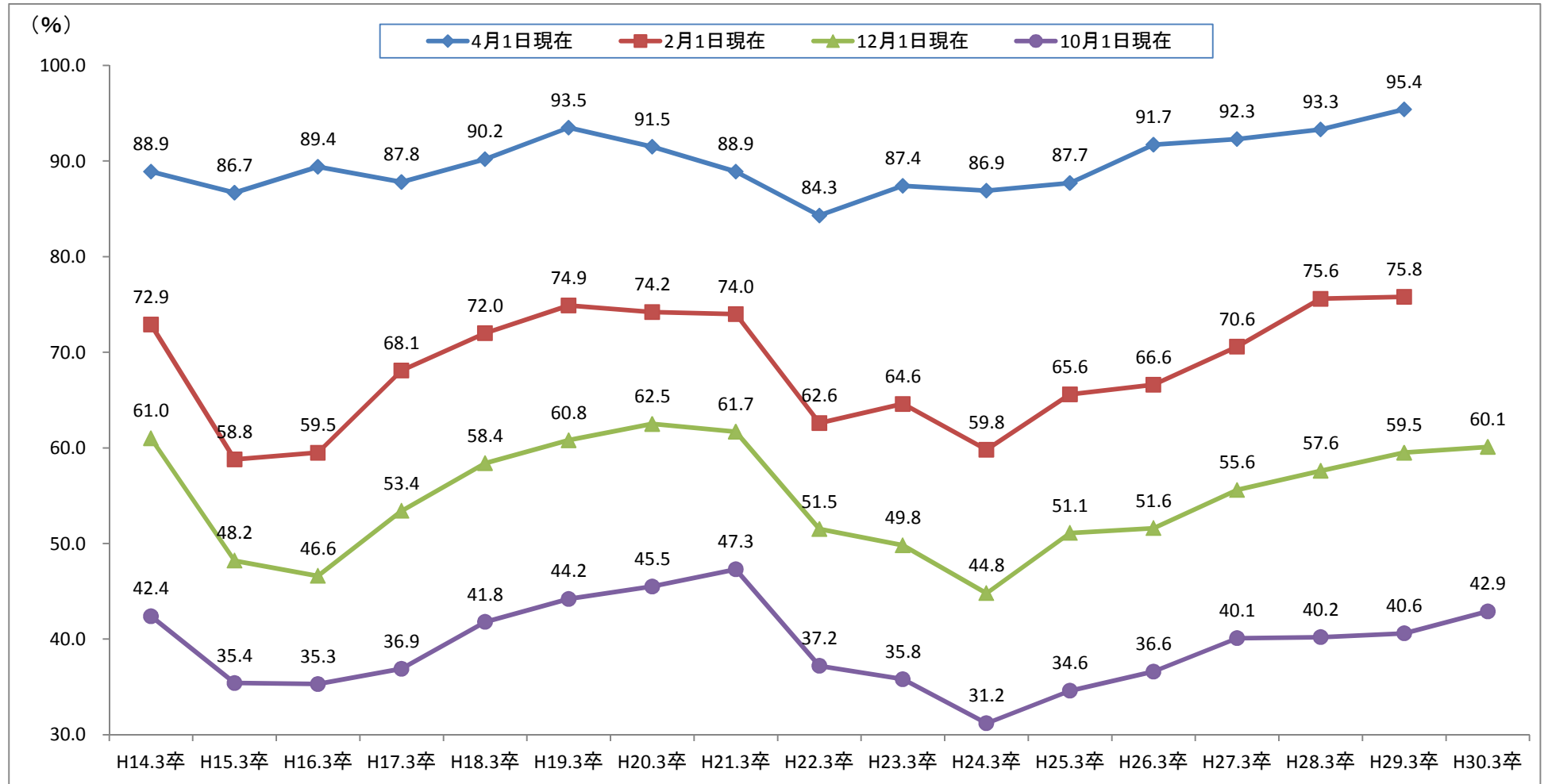
※ この調査は、山梨労働局管内の大学等30校が、12月1日時点で学生からの報告等により把握している内定状況等を取りまとめたものです。本調査は大学等の協力により可能な範囲で把握した数字を取りまとめており、報告のない学生や連絡の取れない学生などは内定学生数として計上されておりません。

なお、厚生労働省及び文部科学省が公表している「大学等卒業予定者の就職内定状況調査」は抽出調査として実施しており、調査時点ごとに、電話・面接等の方法により抽出した学生全員に対して学校を通じて内定状況を確認した結果であり、調査方法等が異なることから、この調査と直接数値を比較できるものではありません。

※ カッコ内の数字は前年同期

調査校数【◆大学：8校◆短大：3校◆専修：19校】

新規大学等卒業者就職内定率の推移

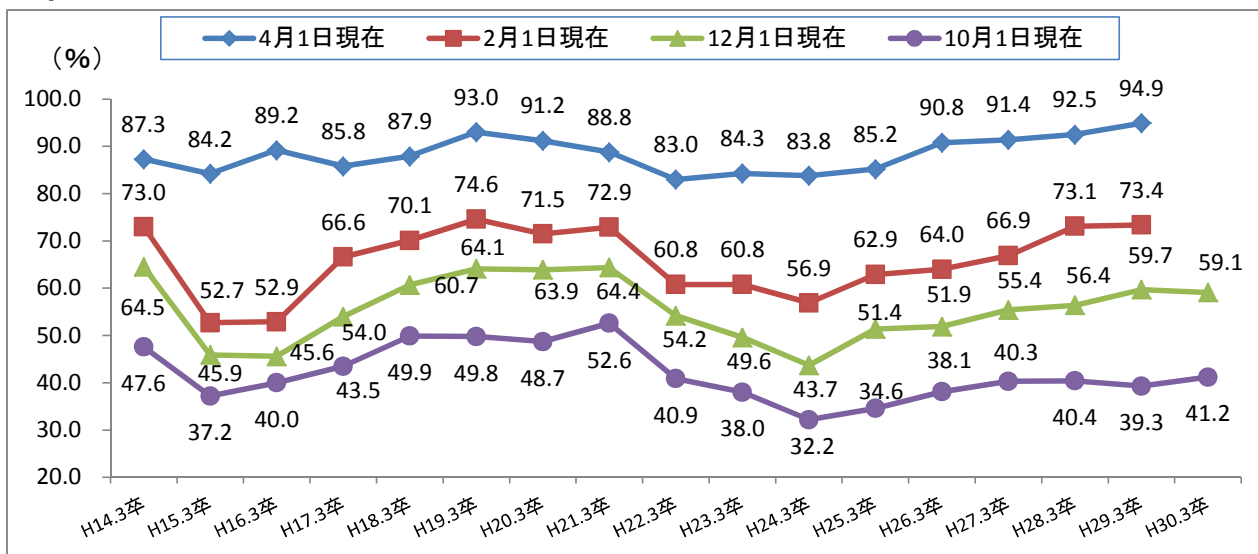


※県内大学・短期大学・専修学校の全就職希望者を対象に、本人が各大学等の就職部(課)に就職内定を申告したものについて状況を把握

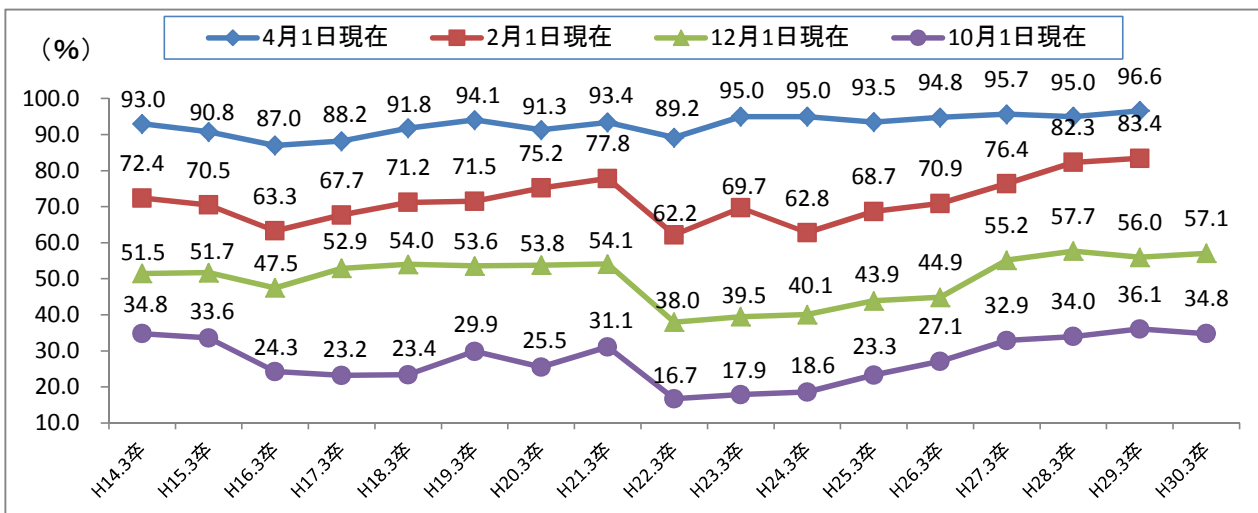
※年度により調査実施校数に変動があるため、年度による比較には注意が必要

新規大学等卒業生就職内定率の推移(学歴別)

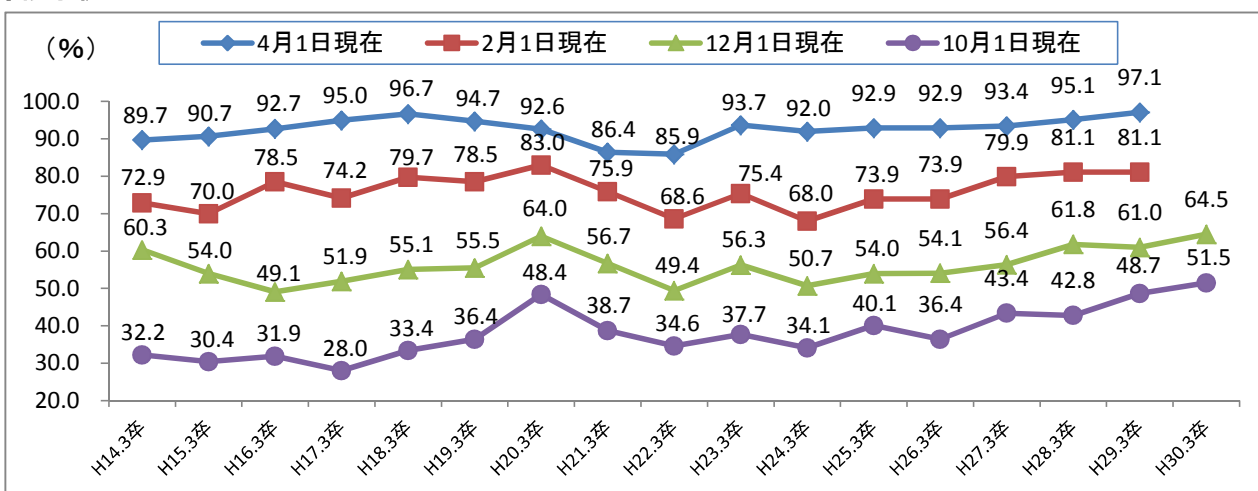
大学



短期大学



専修学校



※県内大学・短期大学・専修学校の全就職希望者を対象に、本人が各大学等の就職部(課)に就職内定を申告したものについて状況を把握

※年度により調査実施校数に変動があるため、年度による比較には注意が必要

新規大学等卒業者職業紹介状況の推移（12月1日現在）

（注1）県内各学校の全就職希望者を対象に、本人が各学校の就職部（課）に就職内定を申告したものについて状況を把握

（注2）年度により調査実施校数に変動があるため、年度による比較には注意が必要

（大学・短大・専修等の合計）

山梨労働局職業安定部

卒業年次	H30.3	H29.3	H28.3	H27.3	H26.3	H25.3	H24.3	H23.3	H22.3	H21.3	H20.3	H19.3	H18.3	H17.3	H16.3	H15.3
① 卒業予定者数	5,065	5,047	5,108	5,256	5,127	5,217	5,244	5,273	5,367	5,499	5,326	5,389	5,105	5,212	4,993	5,303
② 就職希望者数	4,162	4,260	4,188	4,193	4,101	4,150	4,170	4,128	4,233	4,281	4,180	4,167	3,809	3,813	3,886	4,221
┆②-1うち県内就職希望者数	1,642	2,012	2,028	1,990	1,987	1,957	2,118	1,900	2,030	1,893	1,791	1,812	1,694	1,656	1,629	1,704
③ 就職内定者数	2,501	2,536	2,412	2,331	2,116	2,122	1,868	2,055	2,181	2,642	2,614	2,535	2,226	2,038	1,810	2,036
┆③-1うち県内就職内定者数	1,115	1,098	1,086	1,017	978	890	929	923	971	1,049	969	1,047	929	883	831	876
④ 就職内定率（③/②×100）	60.1	59.5	57.6	55.6	51.6	51.1	44.8	49.8	51.5	61.7	62.5	60.8	58.4	53.4	46.6	48.2
⑤ 県内就職内定率（③-1/②-1×100）	67.9	54.3	53.6	51.1	49.2	45.5	43.9	48.6	47.8	55.4	54.1	57.8	54.8	53.3	51.0	51.4
⑥ 有効求職者数（就職未内定者数）	1,661	1,724	1,776	1,862	1,985	2,028	2,302	2,073	2,052	1,639	1,566	1,632	1,583	1,775	2,076	2,185
┆⑥-1うち県内就職未内定者数	527	914	942	973	1,009	1,067	1,189	977	1,059	844	822	765	765	773	798	828

（大学のみ）

山梨労働局職業安定部

卒業年次	H30.3	H29.3	H28.3	H27.3	H26.3	H25.3	H24.3	H23.3	H22.3	H21.3	H20.3	H19.3	H18.3	H17.3	H16.3	H15.3
① 卒業予定者数	3,529	3,666	3,672	3,702	3,677	3,757	3,734	3,801	3,826	3,944	3,681	3,662	3,427	3,541	3,234	3,438
② 就職希望者数	2,841	3,076	2,971	2,930	2,882	2,911	2,869	2,877	2,911	2,942	2,797	2,732	2,418	2,444	2,442	2,743
┆②-1うち県内就職希望者数	731	1,021	1,031	947	964	887	972	844	891	809	700	648	556	596	515	541
③ 就職内定者数	1,679	1,837	1,677	1,624	1,495	1,495	1,255	1,428	1,578	1,895	1,788	1,750	1,468	1,320	1,113	1,258
┆③-1うち県内就職内定者数	523	550	532	489	485	384	420	400	471	471	379	415	334	335	297	281
④ 就職内定率（③/②×100）	59.1	59.7	56.4	55.4	51.9	51.4	43.7	49.6	54.2	64.4	63.9	64.1	60.7	54.0	45.6	45.9
⑤ 県内就職内定率（③-1/②-1×100）	71.5	53.9	51.6	51.6	50.3	43.3	43.2	47.4	52.9	58.2	54.1	64.0	60.1	56.2	57.7	51.9
⑥ 有効求職者数（就職未内定者数）	1,162	1,239	1,294	1,306	1,387	1,416	1,614	1,449	1,333	1,047	1,009	982	950	1,124	1,329	1,485
┆⑥-1うち県内就職未内定者数	208	471	499	458	479	503	552	444	420	338	321	233	222	261	218	260

（短大のみ）

山梨労働局職業安定部

卒業年次	H30.3	H29.3	H28.3	H27.3	H26.3	H25.3	H24.3	H23.3	H22.3	H21.3	H20.3	H19.3	H18.3	H17.3	H16.3	H15.3
① 卒業予定者数	548	588	531	595	558	563	555	581	572	606	748	800	989	1,015	1,026	1,210
② 就職希望者数	413	461	409	453	423	421	441	461	442	477	573	623	759	758	772	867
┆②-1うち県内就職希望者数	265	326	299	312	319	317	344	353	337	335	413	449	571	544	574	667
③ 就職内定者数	236	258	236	250	190	185	177	182	168	258	308	334	410	401	367	448
┆③-1うち県内就職内定者数	143	172	145	158	128	135	135	130	122	165	219	246	298	274	266	340
④ 就職内定率（③/②×100）	57.1	56.0	57.7	55.2	44.9	43.9	40.1	39.5	38.0	54.1	53.8	53.6	54.0	52.9	47.5	51.7
⑤ 県内就職内定率（③-1/②-1×100）	54.0	52.8	48.5	50.6	40.1	42.6	39.2	36.8	36.2	49.3	53.0	54.8	52.2	50.4	46.3	51.0
⑥ 有効求職者数（就職未内定者数）	177	203	173	203	233	236	264	279	274	219	265	289	349	357	405	419
┆⑥-1うち県内就職未内定者数	122	154	154	154	191	182	209	223	215	170	194	203	273	270	308	327

（専修等のみ）

山梨労働局職業安定部

卒業年次	H30.3	H29.3	H28.3	H27.3	H26.3	H25.3	H24.3	H23.3	H22.3	H21.3	H20.3	H19.3	H18.3	H17.3	H16.3	H15.3
① 卒業予定者数	988	793	905	959	892	897	955	891	969	949	897	927	689	656	733	655
② 就職希望者数	908	723	808	810	796	818	860	790	880	862	810	812	632	611	672	611
┆②-1うち県内就職希望者数	646	665	698	731	704	753	802	703	802	749	678	715	567	516	540	496
③ 就職内定者数	586	441	499	457	431	442	436	445	435	489	518	451	348	317	330	330
┆③-1うち県内就職内定者数	449	376	409	370	365	371	374	393	378	413	371	386	297	274	268	255
④ 就職内定率（③/②×100）	64.5	61.0	61.8	56.4	54.1	54.0	50.7	56.3	49.4	56.7	64.0	55.5	55.1	51.9	49.1	54.0
⑤ 県内就職内定率（③-1/②-1×100）	69.5	56.5	58.6	50.6	51.8	49.3	46.6	55.9	47.1	55.1	54.7	54.0	52.4	53.1	49.6	51.4
⑥ 有効求職者数（就職未内定者数）	322	282	309	353	365	376	424	345	445	373	292	361	284	294	342	281
┆⑥-1うち県内就職未内定者数	197	289	289	361	339	382	428	310	424	336	307	329	270	242	272	241

平成30年3月新規大学等卒業生対象 産業別・規模別求人受理状況

(県下公共職業安定所取扱分)

平成29年 11 月末現在

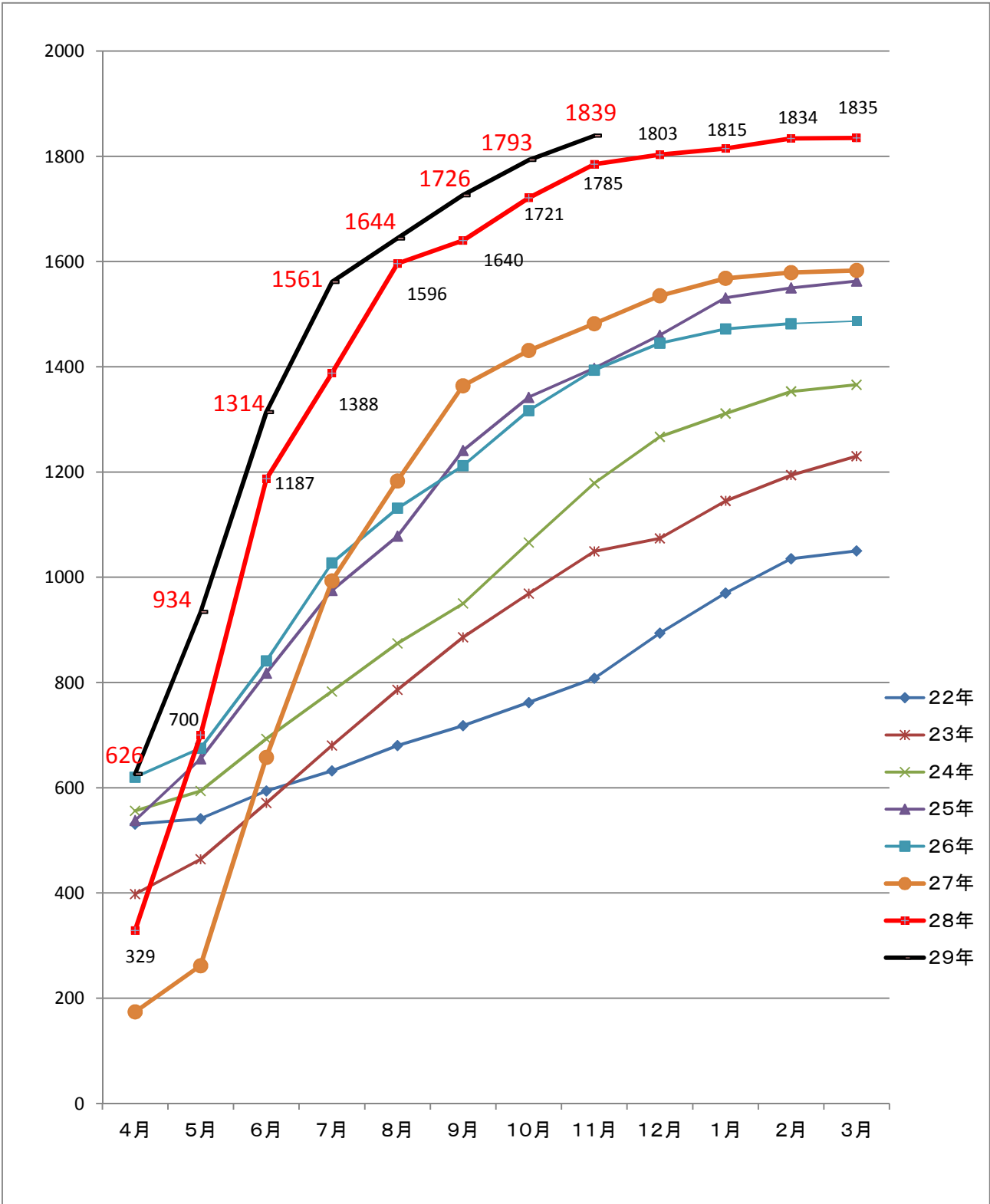
山梨労働局職業安定部

産業・規模	項目	求人数	前年同期求人数	対前年比	
				人	%
産 業 別	A・B 農・林・漁業 (01~04)	17	17	0	0.0
	C 鉱業、採石業、砂利採取業 (05)	0	0	0	-
	D 建設業 (06~08)	135	95	40	42.1
	E 製造業 (09~32)	407	269	138	51.3
	09 食料品製造業	71	48	23	47.9
	10 飲料・たばこ・飼料製造業	22	6	16	266.7
	11 繊維工業	4	2	2	100.0
	12 木材・木製品製造業	0	1	▲ 1	▲ 100.0
	13 家具・装備品製造業	0	3	▲ 3	▲ 100.0
	14 パルプ・紙・紙加工品製造業	3	7	▲ 4	▲ 57.1
	15 印刷・同関連産業	6	5	1	20.0
	16 化学工業	6	3	3	100.0
	17 石油製品・石炭製品製造業	0	0	0	-
	18 プラスチック製品製造業	6	2	4	200.0
	19 ゴム製品製造業	0	0	0	-
	21 窯業・土石製品製造業	9	1	8	800.0
	22 鉄鋼業	3	0	3	-
	23 非鉄金属製造業	3	1	2	200.0
	24 金属製品製造業	43	27	16	59.3
	25 はん用機械器具製造業	22	21	1	4.8
	26 生産用機械器具製造業	20	21	▲ 1	▲ 4.8
	27 業務用機械器具製造業	24	14	10	71.4
	28 電子部品・デバイス・電子回路製造業	35	23	12	52.2
	29 電気機械器具製造業	21	13	8	61.5
	30 情報通信機械器具製造業	35	11	24	218.2
	31 輸送用機械器具製造業	15	12	3	25.0
	20,32 その他の製造業	60	48	12	25.0
	F 電気・ガス・熱供給・水道業 (33~36)	8	3	5	166.7
	G 情報通信業 (37~41)	104	123	▲ 19	▲ 15.4
	H 運輸業、郵便業 (42~49)	39	26	13	50.0
	I 卸売・小売業 (50~61)	298	328	▲ 30	▲ 9.1
50~55 卸売業	54	56	▲ 2	▲ 3.6	
56~61 小売業	244	272	▲ 28	▲ 10.3	
J 金融・保険業 (62~67)	65	56	9	16.1	
K 不動産業、物品賃貸業 (68~70)	17	26	▲ 9	▲ 34.6	
L 学術研究、専門・技術サービス業 (71~74)	23	24	▲ 1	▲ 4.2	
M 宿泊業、飲食サービス業 (75~77)	146	133	13	9.8	
(75 宿泊業)	135	127	8	6.3	
(76,77 飲食サービス業)	11	6	5	83.3	
N 生活関連サービス業、娯楽業 (78~80)	85	72	13	18.1	
O 教育、学習支援業 (81, 82)	35	49	▲ 14	▲ 28.6	
P 医療、福祉 (83~85)	308	400	▲ 92	▲ 23.0	
Q 複合サービス事業 (86, 87)	33	28	5	17.9	
R サービス業(他に分類されないもの) (88~96)	119	56	63	112.5	
S, T 公務、その他 (97~99)	0	80	▲ 80	▲ 100.0	
合計	1,839	1,785	54	3.0	
規 模 別	29 人以下	398	400	▲ 2	▲ 0.5
	30人 ~ 99人	641	611	30	4.9
	100人 ~ 299人	492	476	16	3.4
	300人 ~ 499人	170	184	▲ 14	▲ 7.6
	500人 ~ 999人	71	31	40	129.0
	1,000人以上	67	83	▲ 16	▲ 19.3

※求人数は、県内ハローワークに申込みのあった求人分のみ。

新規大学等卒業生対象求人受理状況の推移(平成22年度～)

全体



※求人数は、県内ハローワークに申込みのあった求人分のみ。

「新卒者の就職応援宣言」
～ 就職希望者すべてが就職できるよう総力を挙げて就職支援 ～

1 甲府新卒応援ハローワークの利用促進

県内の大学等を訪問し、支援内容を説明するとともに、リーフレットの配布等により学生の利用促進を図る。また、各種イベントやHPへの掲載等による周知を行う。

【主な支援メニュー】

- ① 求人情報の提供・職業相談・職業紹介
- ② 求職活動に役立つ各種セミナーの実施
- ③ 担当者制による個別支援（定期的な求人情報提供、就職活動の進め方・エントリーシート作成等相談、面接指導など）
- ④ 臨床心理士による心理的サポート

2 学卒ジョブサポーターによる個別支援

甲府新卒応援ハローワーク及び各ハローワークに配置している学卒ジョブサポーター（16名）が各学校と連携し、きめ細かな支援を実施する。

【主な支援メニュー】

- ① 新卒者・既卒者向け求人開拓
- ② 担当者制による個別支援（定期的な求人情報提供、就職活動の進め方・エントリーシート作成等相談、面接指導など）
- ③ 学校担当者制による、出張相談、セミナー等、各学校のニーズに合わせた支援

3 学校内での出張相談及び求職登録会

ハローワーク職員及び学卒ジョブサポーターが、各学校を訪問して相談会を開催し、就職相談、求人情報の提供等を行う。また、ハローワークの利用促進を図るため求職登録を勧奨を行う。

5 合同就職面接会の参加促進

県、関係団体、学校等と連携を図り、参加勧奨を行う。また、HP等による情報提供や求職登録者へ情報提供を行い幅広く周知を行う。

7 経済団体への求人確保要請

労働局、県、教育委員会の幹部職員が、県内の経済団体に対して、採用拡大及び求人確保要請を行う。

9 新卒者等の職場定着支援

新しい職場での様々な悩みの相談を受け、早期離職を防ぐ職場定着支援に取り組む。

4 若者雇用促進法の周知及び適正な実施

青少年が適切に職業選択を行い安定的に働くことができるように支援を行います。青少年雇用情報の提供、優良企業の認定制度など。

6 中小企業とのマッチング

中小企業と学生のミスマッチを解消することを目的とした若者応援宣言事業により、積極的なマッチングを行う。

8 職業意識形成支援事業

適切な職業選択を実現するため、高校等における職業意識形成支援が計画的に推進されるよう環境整備を図る。

10 離学者に対する就労支援施策等の周知

高校、大学等を中途退学した者などの離学者に対して、就職に関する相談先等の情報を確実に提供する。

トータル的に
サポート