



ひと、暮らし、みらいのために

厚生労働省 山梨労働局

厚生労働省山梨労働局発表  
平成29年10月30日

【 照 会 先 】

山梨労働局 職業安定部職業安定課  
課 長 宮崎 正人  
地方職業指導官 石川 実  
(電話)055-225-2857

## 平成30年3月新規大学等卒業者の職業紹介状況 (平成29年10月1日現在)

厚生労働省山梨労働局(局長:木幡 繁嗣)は、平成29年10月1日現在における平成30年3月卒の県内大学等(※1)卒業者の職業紹介状況(※2)を取りまとめました。その概要は、次のとおりです。

### 1 就職希望者数

就職希望者数は、4,128人で前年同期(4,256人)に比べ128人(▲3.0%)減少しました。

### 2 就職決定(内定)者数

就職内定者数は、1,770人で前年同期(1,728人)に比べ42人(2.4%)増加しました。

### 3 就職決定(内定)率

就職内定率は、42.9%で前年同期(40.6%)を2.3ポイント上回りました。

### 4 未内定学生に対する就職支援

- ・ 大学等の協力を得て、新卒応援ハローワーク等への誘導、積極的な来所及び求職登録を勧奨するなど、未内定学生に対する就職支援を行っています。
- ・ 新卒応援ハローワーク等に配置している学卒ジョブサポーターが、担当制で未内定学生との連絡を綿密に行い、就職活動のアドバイス、求人情報の提供、職業紹介等のきめ細やかな就職支援を実施しています。
- ・ 山梨県など関係機関と連携し、合同就職面接会を開催するなど、応募機会を提供していきます。

※1 県内大学等とは、大学、短大、専修学校を指します。

※2 集計に当たっては、県内大学等30校の協力により可能な範囲で把握した数字を取りまとめており、報告のない学生などは内定学生数として計上されておられません。

(参考資料)

○平成30年3月新規学校卒業生職業紹介状況(10月1日現在) 大学等…P2

○新規大学等卒業生就職内定率の推移(10月1日現在)…P3~4

○新規大学等卒業生職業紹介状況の推移(10月1日現在)…P5

○平成30年3月新規大学等卒業生対象 産業別・規模別求人受理状況(9月30日現在)…P6

○新規大学等卒業生対象求人受理状況の推移(9月30日現在)…P7

○平成30年3月新規学校卒業予定者に対する取組…P8

# 平成30年3月新規学校卒業生職業紹介状況

平成29年10月1日現在

大学等

山梨労働局職業安定部

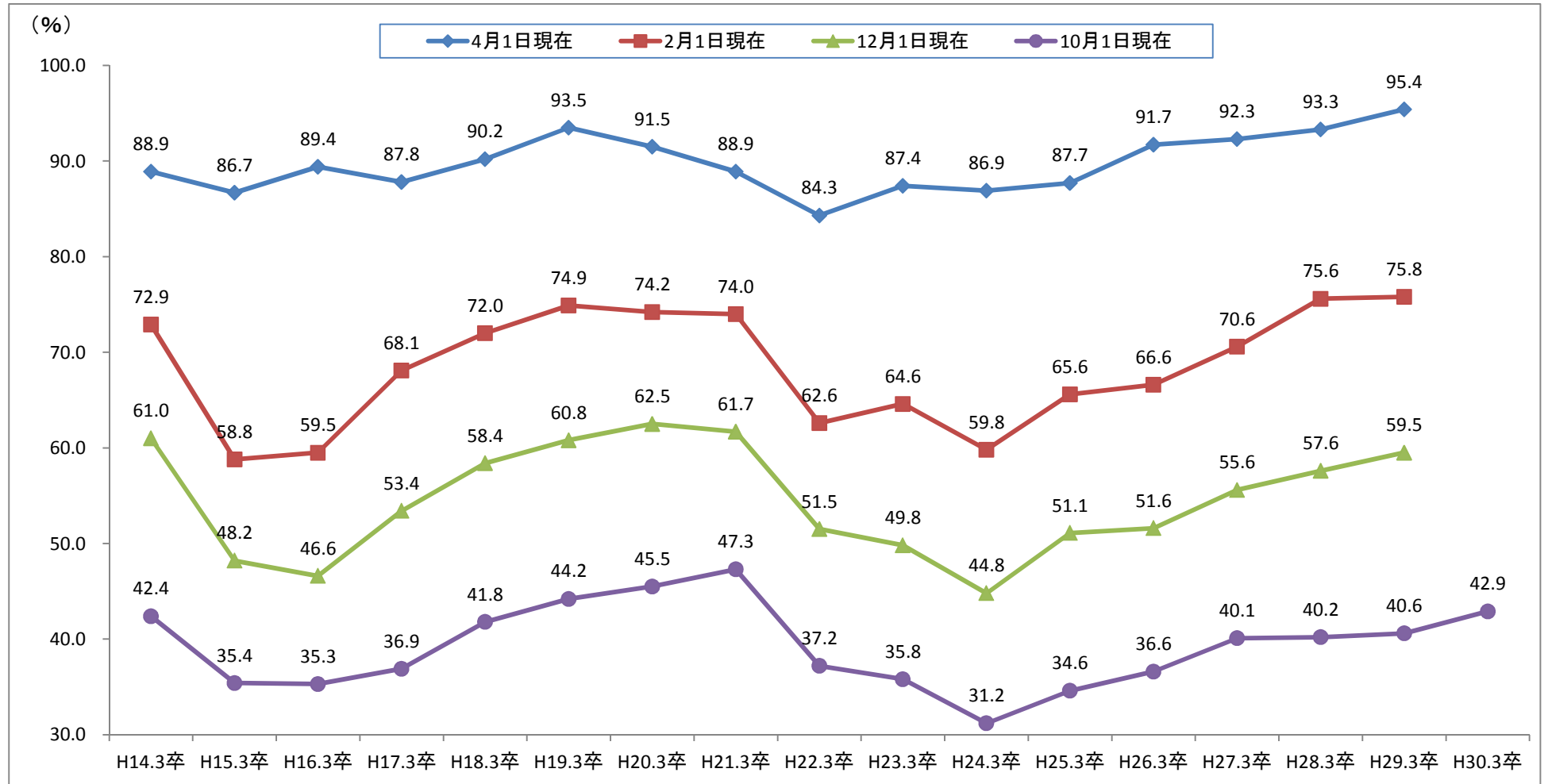
項目		卒業予定者数	就職希望者数	内定学生数	就職内定率 (%)	対前年比 (P)
学校別						
大学	計	3,557 ( 3,696 )	2,801 ( 3,056 )	1,155 ( 1,201 )	41.2 ( 39.3 )	1.9
	男	1,982 ( 2,060 )	1,487 ( 1,592 )	643 ( 668 )	43.2 ( 42.0 )	1.2
	女	1,575 ( 1,636 )	1,314 ( 1,464 )	512 ( 533 )	39.0 ( 36.4 )	2.6
短大	計	551 ( 588 )	411 ( 452 )	143 ( 163 )	34.8 ( 36.1 )	▲ 1.3
	男	143 ( 136 )	61 ( 58 )	24 ( 21 )	39.3 ( 36.2 )	3.1
	女	408 ( 452 )	350 ( 394 )	119 ( 142 )	34.0 ( 36.0 )	▲ 2.0
専修学校	計	990 ( 804 )	916 ( 748 )	472 ( 364 )	51.5 ( 48.7 )	2.8
	男	438 ( 332 )	411 ( 306 )	231 ( 188 )	56.2 ( 61.4 )	▲ 5.2
	女	552 ( 472 )	505 ( 442 )	241 ( 176 )	47.7 ( 39.8 )	7.9
計	計	5,098 ( 5,088 )	4,128 ( 4,256 )	1,770 ( 1,728 )	42.9 ( 40.6 )	2.3
	男	2,563 ( 2,528 )	1,959 ( 1,956 )	898 ( 877 )	45.8 ( 44.8 )	1.0
	女	2,535 ( 2,560 )	2,169 ( 2,300 )	872 ( 851 )	40.2 ( 37.0 )	3.2

※ この調査は、山梨労働局管内の大学等30校が、10月1日時点で学生からの報告等により把握している内定状況等を取りまとめたものです。本調査は大学等の協力により可能な範囲で把握した数字を取りまとめており、報告のない学生や連絡の取れない学生などは内定学生数として計上されておりません。なお、厚生労働省及び文部科学省が公表している「大学等卒業予定者の就職内定状況調査」は抽出調査として実施しており、調査時点ごとに、電話・面接等の方法により抽出した学生全員に対して学校を通じて内定状況を確認した結果であり、調査方法等が異なることから、この調査と直接数値を比較できるものではありません。

※ カッコ内の数字は前年同期

調査校数【◆大学：8校◆短大：3校◆専修：19校】

## 新規大学等卒業者就職内定率の推移

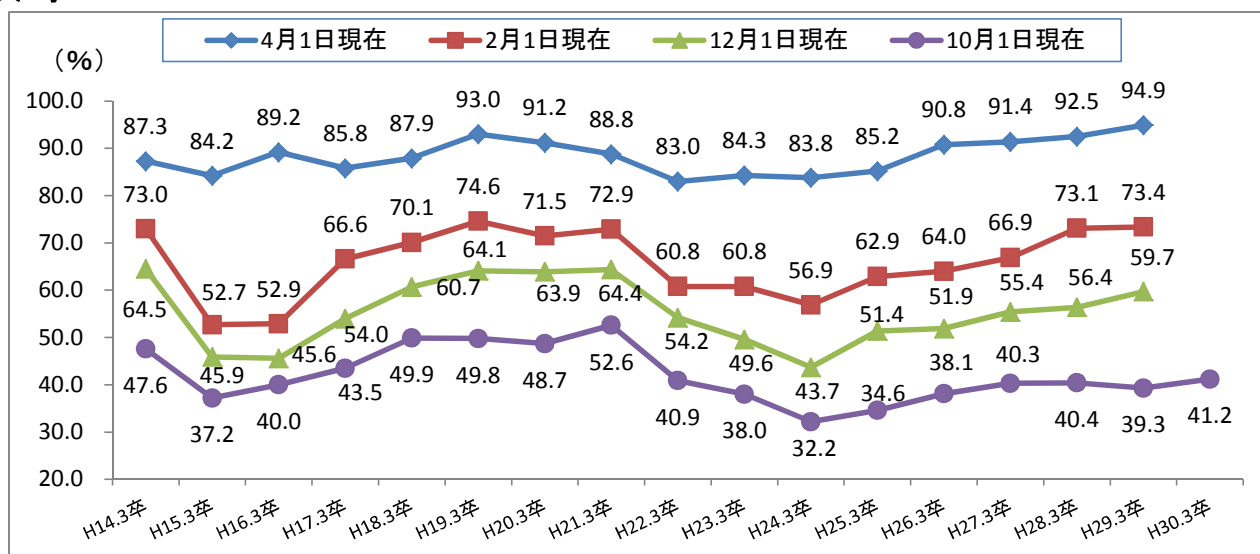


※県内大学・短期大学・専修学校の全就職希望者を対象に、本人が各大学等の就職部(課)に就職内定を申告したものについて状況を把握

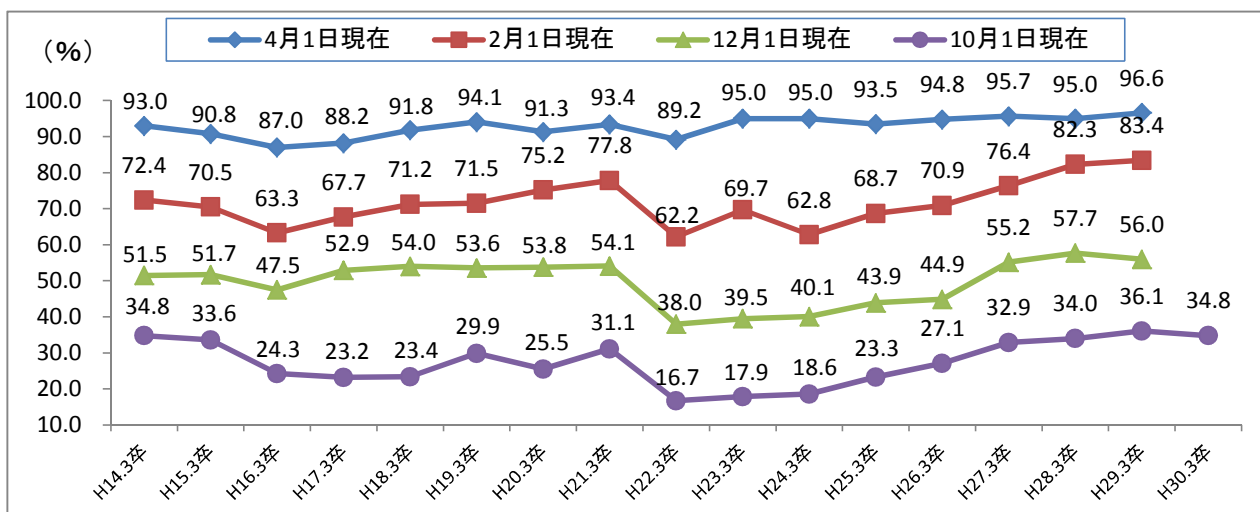
※年度により調査実施校数に変動があるため、年度による比較には注意が必要

# 新規大学等卒業者就職内定率の推移(学歴別)

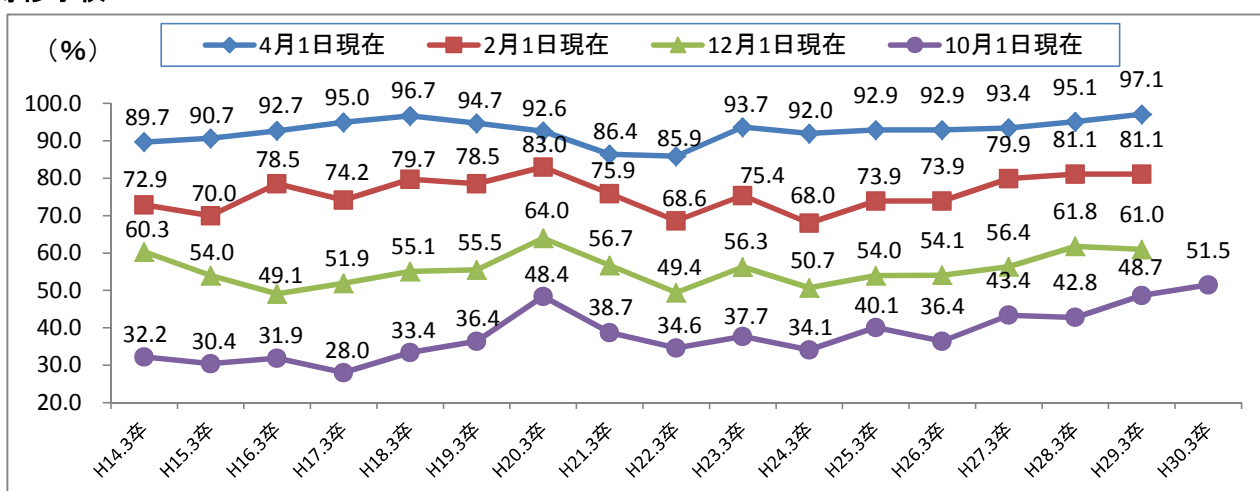
## 大学



## 短期大学



## 専修学校



※県内大学・短期大学・専修学校の全就職希望者を対象に、本人が各大学等の就職部(課)に就職内定を申告したものについて状況を把握

※年度により調査実施校数に変動があるため、年度による比較には注意が必要

## 新規大学等卒業者職業紹介状況の推移（10月1日現在）

（注1）県内各学校の全就職希望者を対象に、本人が各学校の就職部（課）に就職内定を申告したものについて状況を把握

（注2）年度により調査実施校数に変動があるため、年度による比較には注意が必要

### （大学・短大・専修等の合計）

山梨労働局職業安定部

卒業年次	H30.3	H29.3	H28.3	H27.3	H26.3	H25.3	H24.3	H23.3	H22.3	H21.3	H20.3	H19.3	H18.3	H17.3	H16.3
	① 卒業予定者数	5,098	5,088	5,051	5,272	5,181	5,304	5,306	5,372	5,380	5,530	5,323	5,409	5,130	5,234
② 就職希望者数	4,128	4,256	4,078	4,297	4,173	4,265	4,131	4,213	4,335	4,286	4,186	4,218	3,910	3,867	3,779
┆②-1うち県内就職希望者数	1,623	2,063	2,011	2,005	1,968	1,964	2,047	1,916	2,048	1,917	1,795	1,849	1,763	1,711	1,662
③ 就職内定者数	1,770	1,728	1,638	1,725	1,529	1,475	1,289	1,508	1,611	2,028	1,903	1,864	1,633	1,428	1,333
┆③-1うち県内就職内定者数	751	777	710	762	680	607	640	616	653	739	634	686	611	552	559
④ 就職内定率（③/②×100）	42.9	40.6	40.2	40.1	36.6	34.6	31.2	35.8	37.2	47.3	45.5	44.2	41.8	36.9	35.3
⑤ 県内就職内定率（③-1/②-1×100）	46.3	37.7	35.3	38.0	34.6	30.9	31.3	32.2	31.9	38.5	35.3	37.1	34.7	32.3	33.6
⑥ 有効求職者数（就職未内定者数）	2,358	2,528	2,440	2,572	2,644	2,790	2,842	2,705	2,724	2,258	2,283	2,354	2,277	2,439	2,446
┆⑥-1うち県内就職未内定者数	872	1,286	1,301	1,243	1,288	1,357	1,407	1,300	1,395	1,178	1,161	1,163	1,152	1,159	1,103

### （大学のみ）

山梨労働局職業安定部

卒業年次	H30.3	H29.3	H28.3	H27.3	H26.3	H25.3	H24.3	H23.3	H22.3	H21.3	H20.3	H19.3	H18.3	H17.3	H16.3
	① 卒業予定者数	3,557	3,696	3,619	3,717	3,730	3,841	3,790	3,905	3,840	3,964	3,683	3,679	3,439	3,550
② 就職希望者数	2,801	3,056	2,883	3,013	2,952	3,017	2,830	2,944	2,999	2,919	2,805	2,763	2,467	2,470	2,305
┆②-1うち県内就職希望者数	696	1,052	1,046	937	944	889	947	851	915	800	693	727	618	601	525
③ 就職内定者数	1,155	1,201	1,164	1,215	1,124	1,045	912	1,120	1,228	1,536	1,365	1,375	1,231	1,074	922
┆③-1うち県内就職内定者数	331	386	375	394	364	262	326	301	359	377	262	293	307	284	263
④ 就職内定率（③/②×100）	41.2	39.3	40.4	40.3	38.1	34.6	32.2	38.0	40.9	52.6	48.7	49.8	49.9	43.5	40.0
⑤ 県内就職内定率（③-1/②-1×100）	47.6	36.7	35.9	42.0	38.6	29.5	34.4	35.4	39.2	47.1	37.8	40.3	49.7	47.3	50.1
⑥ 有効求職者数（就職未内定者数）	1,646	1,855	1,719	1,798	1,828	1,972	1,918	1,824	1,771	1,383	1,440	1,388	1,236	1,396	1,383
┆⑥-1うち県内就職未内定者数	365	666	671	543	580	627	621	550	556	423	431	434	311	317	262

### （短大のみ）

山梨労働局職業安定部

卒業年次	H30.3	H29.3	H28.3	H27.3	H26.3	H25.3	H24.3	H23.3	H22.3	H21.3	H20.3	H19.3	H18.3	H17.3	H16.3
	① 卒業予定者数	551	588	536	595	558	563	556	581	574	606	751	800	998	1,023
② 就職希望者数	411	452	424	453	428	417	431	457	443	489	569	628	803	773	782
┆②-1うち県内就職希望者数	270	324	307	326	319	317	334	340	337	353	407	445	586	580	579
③ 就職内定者数	143	163	144	149	116	97	80	82	74	152	145	188	188	179	190
┆③-1うち県内就職内定者数	72	106	83	90	74	68	55	49	46	87	105	127	128	116	128
④ 就職内定率（③/②×100）	34.8	36.1	34.0	32.9	27.1	23.3	18.6	17.9	16.7	31.1	25.5	29.9	23.4	23.2	24.3
⑤ 県内就職内定率（③-1/②-1×100）	26.7	32.7	27.0	27.6	23.2	21.5	16.5	14.4	13.6	24.6	25.8	28.5	21.8	20.0	22.1
⑥ 有効求職者数（就職未内定者数）	268	289	280	304	312	320	351	375	369	337	424	440	615	594	592
┆⑥-1うち県内就職未内定者数	198	218	224	236	245	249	279	291	291	266	302	318	458	464	451

### （専修等のみ）

山梨労働局職業安定部

卒業年次	H30.3	H29.3	H28.3	H27.3	H26.3	H25.3	H24.3	H23.3	H22.3	H21.3	H20.3	H19.3	H18.3	H17.3	H16.3
	① 卒業予定者数	990	804	896	960	893	900	960	886	966	960	889	930	693	661
② 就職希望者数	916	748	771	831	793	831	870	812	893	878	812	827	640	624	692
┆②-1うち県内就職希望者数	657	648	658	742	705	758	766	725	796	764	695	677	559	530	558
③ 就職内定者数	472	364	330	361	289	333	297	306	309	340	393	301	214	175	221
┆③-1うち県内就職内定者数	348	285	252	278	242	277	259	266	248	275	267	266	176	152	168
④ 就職内定率（③/②×100）	51.5	48.7	42.8	43.4	36.4	40.1	34.1	37.7	34.6	38.7	48.4	36.4	33.4	28.0	31.9
⑤ 県内就職内定率（③-1/②-1×100）	53.0	44.0	38.3	37.5	34.3	36.5	33.8	36.7	31.2	36.0	38.4	39.3	31.5	28.7	30.1
⑥ 有効求職者数（就職未内定者数）	444	384	441	470	504	498	573	506	584	538	419	526	426	449	471
┆⑥-1うち県内就職未内定者数	309	363	406	464	463	481	507	459	548	489	428	411	383	378	390

# 平成30年3月新規大学等卒業生対象 産業別・規模別求人受理状況

(県下公共職業安定所取扱分)

平成29年 9 月末現在

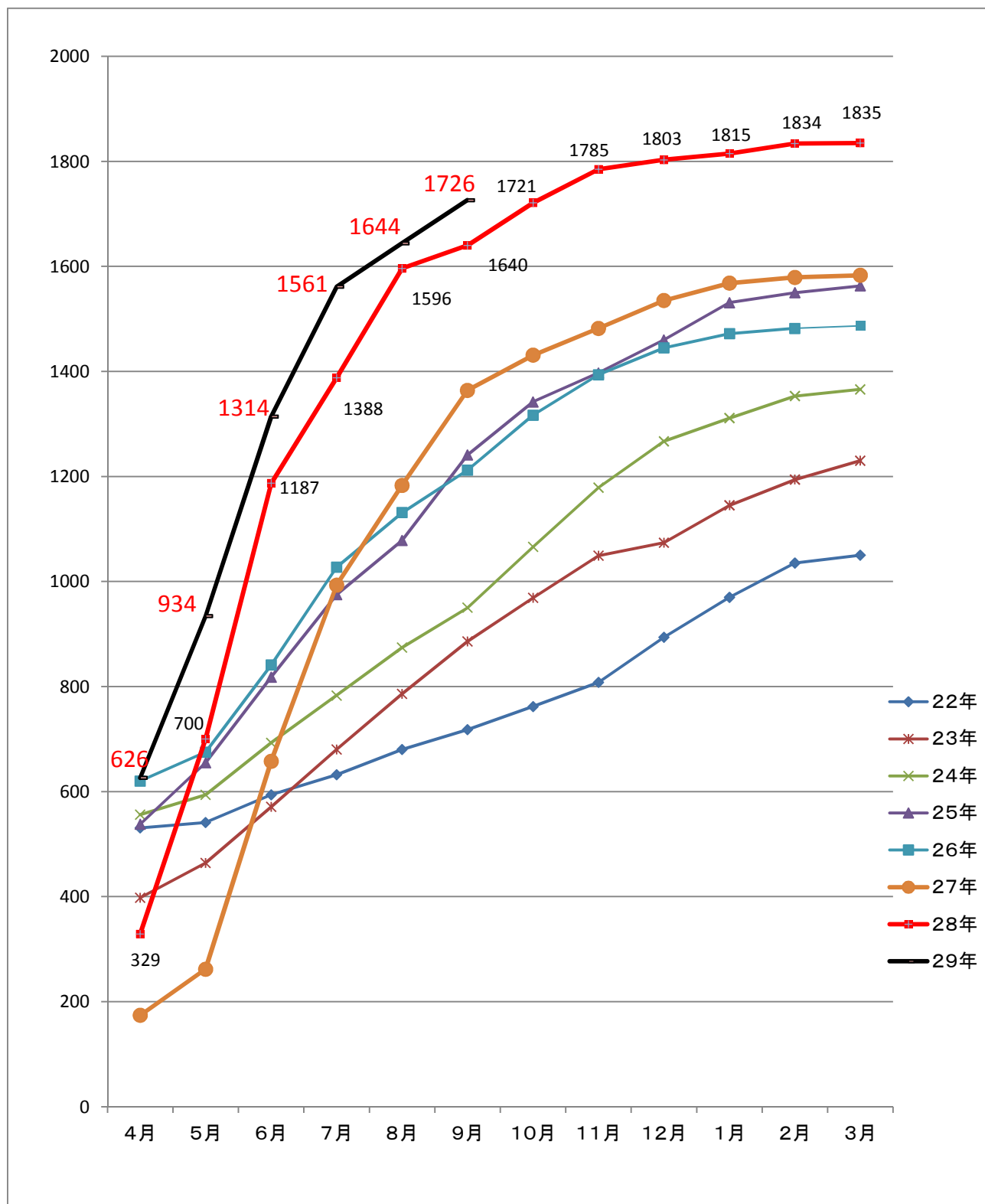
山梨労働局職業安定部

産業・規模	項目	求人数	前年同期求人数	対前年比		
				人	%	
産業	A・B 農・林・漁業 (01~04)	17	15	2	13.3	
	C 鉱業、採石業、砂利採取業 (05)	0	0	0	-	
	D 建設業 (06~08)	123	84	39	46.4	
	業	E 製造業 (09~32)	377	233	144	61.8
		09 食料品製造業	66	36	30	83.3
		10 飲料・たばこ・飼料製造業	19	6	13	216.7
		11 繊維工業	4	2	2	100.0
		12 木材・木製品製造業	0	0	0	-
		13 家具・装備品製造業	0	3	▲ 3	▲ 100.0
		14 パルプ・紙・紙加工品製造業	3	6	▲ 3	▲ 50.0
		15 印刷・同関連産業	6	5	1	20.0
		16 化学工業	3	2	1	50.0
		17 石油製品・石炭製品製造業	0	0	0	-
		18 プラスチック製品製造業	6	2	4	200.0
		19 ゴム製品製造業	0	0	0	-
		21 窯業・土石製品製造業	1	1	0	0.0
		22 鉄鋼業	3	0	3	-
		23 非鉄金属製造業	3	1	2	200.0
		24 金属製品製造業	43	27	16	59.3
		25 はん用機械器具製造業	20	21	▲ 1	▲ 4.8
		26 生産用機械器具製造業	20	20	0	0.0
		27 業務用機械器具製造業	23	13	10	76.9
		28 電子部品・デバイス・電子回路製造業	33	23	10	43.5
		29 電気機械器具製造業	20	13	7	53.8
		30 情報通信機械器具製造業	34	11	23	209.1
	31 輸送用機械器具製造業	12	12	0	0.0	
	20.32 その他の製造業	59	29	30	103.4	
	F 電気・ガス・熱供給・水道業 (33~36)	8	2	6	300.0	
	G 情報通信業 (37~41)	103	115	▲ 12	▲ 10.4	
	H 運輸業、郵便業 (42~49)	37	20	17	85.0	
	業	I 卸売・小売業 (50~61)	293	315	▲ 22	▲ 7.0
50~55 卸売業		52	48	4	8.3	
56~61 小売業		241	267	▲ 26	▲ 9.7	
J 金融・保険業 (62~67)	65	56	9	16.1		
K 不動産業、物品賃貸業 (68~70)	13	25	▲ 12	▲ 48.0		
L 学術研究、専門・技術サービス業 (71~74)	23	22	1	4.5		
業	M 宿泊業、飲食サービス業 (75~77)	132	129	3	2.3	
	(75 宿泊業)	121	27	94	348.1	
	(76,77 飲食サービス業)	11	2	9	450.0	
N 生活関連サービス業、娯楽業 (78~80)	85	69	16	23.2		
O 教育、学習支援業 (81, 82)	31	43	▲ 12	▲ 27.9		
P 医療、福祉 (83~85)	281	357	▲ 76	▲ 21.3		
Q 複合サービス事業 (86, 87)	26	22	4	18.2		
R サービス業(他に分類されないもの) (88~96)	112	53	59	111.3		
S, T 公務, その他 (97~99)	0	80	▲ 80	▲ 100.0		
合 計		1,726	1,640	86	5.2	
規模別	29 人以下	362	340	22	6.5	
	30 人 ~ 99 人	604	559	45	8.1	
	100 人 ~ 299 人	470	457	13	2.8	
	300 人 ~ 499 人	157	175	▲ 18	▲ 10.3	
	500 人 ~ 999 人	68	31	37	119.4	
	1,000 人以上	65	78	▲ 13	▲ 16.7	

※求人数は、県内ハローワークに申込みのあった求人分のみ。

## 新規大学等卒業生対象求人受理状況の推移(平成22年度～)

全体



※求人数は、県内ハローワークに申込みのあった求人分のみ。

「新卒者の就職応援宣言」  
～ 就職希望者すべてが就職できるよう総力を挙げて就職支援 ～

1 甲府新卒応援ハローワークの利用促進

県内の大学等を訪問し、支援内容を説明するとともに、リーフレットの配布等により学生の利用促進を図る。また、各種イベントやHPへの掲載等による周知を行う。

【主な支援メニュー】

- ① 求人情報の提供・職業相談・職業紹介
- ② 求職活動に役立つ各種セミナーの実施
- ③ 担当者制による個別支援（定期的な求人情報提供、就職活動の進め方・エントリーシート作成等相談、面接指導など）
- ④ 臨床心理士による心理的サポート

2 学卒ジョブサポーターによる個別支援

甲府新卒応援ハローワーク及び各ハローワークに配置している学卒ジョブサポーター（16名）が各学校と連携し、きめ細かな支援を実施する。

【主な支援メニュー】

- ① 新卒者・既卒者向け求人開拓
- ② 担当者制による個別支援（定期的な求人情報提供、就職活動の進め方・エントリーシート作成等相談、面接指導など）
- ③ 学校担当者制による、出張相談、セミナー等、各学校のニーズに合わせた支援

3 学校内での出張相談及び求職登録会

ハローワーク職員及び学卒ジョブサポーターが、各学校を訪問して相談会を開催し、就職相談、求人情報の提供等を行う。また、ハローワークの利用促進を図るため求職登録を勧奨を行う。

5 合同就職面接会の参加促進

県、関係団体、学校等と連携を図り、参加勧奨を行う。また、HP等による情報提供や求職登録者へ情報提供を行い幅広く周知を行う。

7 経済団体への求人確保要請

労働局、県、教育委員会の幹部職員が、県内の経済団体に対して、採用拡大及び求人確保要請を行う。

9 新卒者等の職場定着支援

新しい職場での様々な悩みの相談を受け、早期離職を防ぐ職場定着支援に取り組む。

4 若者雇用促進法の周知及び適正な実施

青少年が適切に職業選択を行い安定的に働くことができるように支援を行います。青少年雇用情報の提供、優良企業の認定制度など。

6 中小企業とのマッチング

中小企業と学生のミスマッチを解消することを目的とした若者応援宣言事業により、積極的なマッチングを行う。

8 職業意識形成支援事業

適切な職業選択を実現するため、高校等における職業意識形成支援が計画的に推進されるよう環境整備を図る。

10 離学者に対する就労支援施策等の周知

高校、大学等を中途退学した者などの離学者に対して、就職に関する相談先等の情報を確実に提供する。

トータル的に  
サポート