



山梨労働局発表  
平成30年11月30日

## 山梨県の労働市場の動き (平成30年10月分)

- 平成30年10月の有効求人倍率(季節調整値)は**1.48倍**で、前月に比べて0.02ポイント低下。
- 平成30年10月の新規求人倍率(季節調整値)は**2.08倍**で、前月に比べて0.04ポイント上昇。
- 平成30年10月の正社員有効求人倍率は**0.91倍**で、前年同月に比べて0.06ポイント上昇。

○厚生労働省 山梨労働局では、県内の公共職業安定所(ハローワーク)における求人、求職、就職の状況をとりまとめ、求人倍率などの指標を作成し、「山梨県の労働市場の動き」として毎月公表しています。

平成30年10月の一般職業紹介状況を見ると、有効求人(季節調整値)は18,611人となり、前月に比べ0.9%(161人)増加し、有効求職者(同値)は12,609人で前月に比べ2.6%(317人)増加しました。

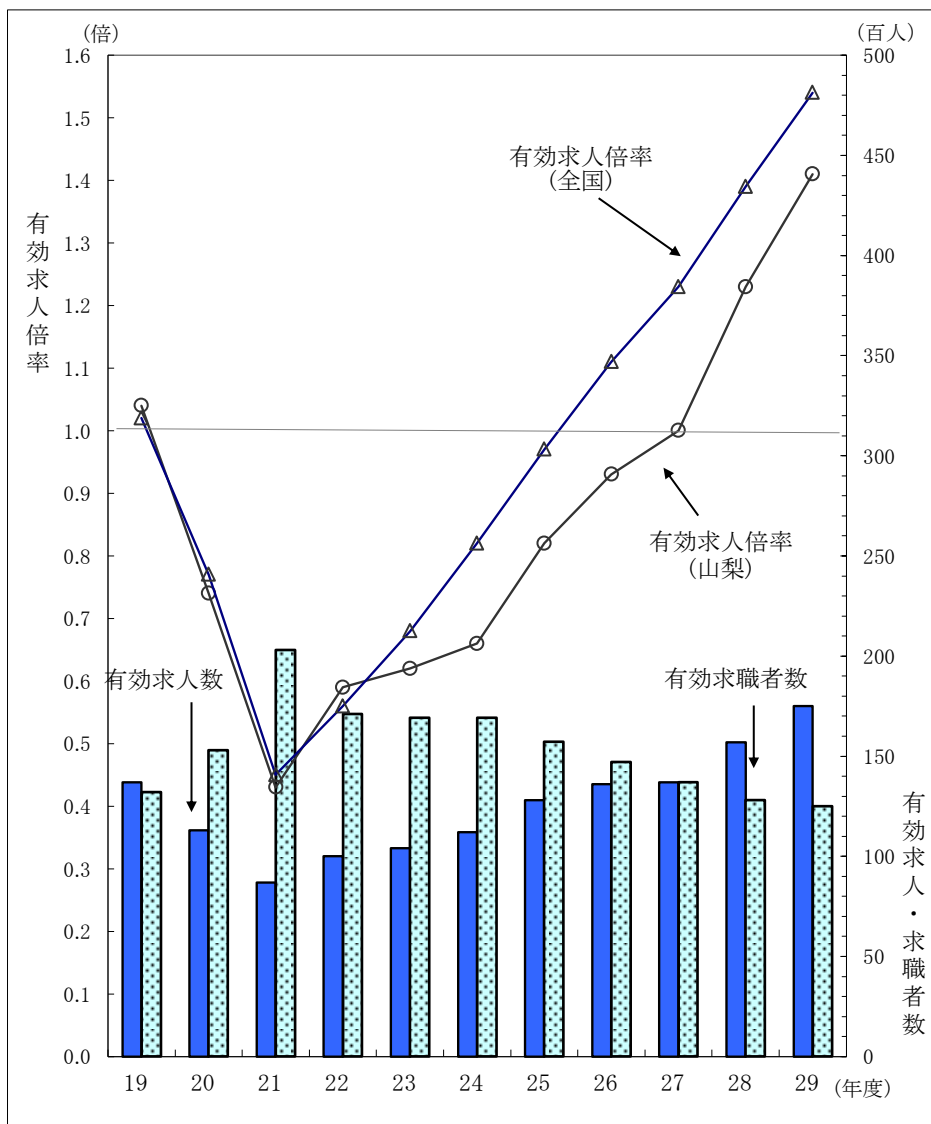
(※2頁参照)

新規求人(原数値)は7,230人となり、前年同月と比較すると12.1%(783人)増加しました。これを主な産業別で見ると、建設業14.1%(68人)、運輸業、郵便業75.5%(311人)、卸売業、小売業4.9%(39人)、学術研究、専門・技術サービス業117.4%(81人)、宿泊業、飲食サービス業9.9%(43人)、教育、学習支援業6.9%(6人)、医療、福祉14.1%(156人)、サービス業24.8%(278人)は増加となりました。一方、製造業▲7.0%(88人)、情報通信業▲25.4%(18人)、生活関連サービス業、娯楽業▲27.1%(83人)は減少しました。

(※3頁参照)

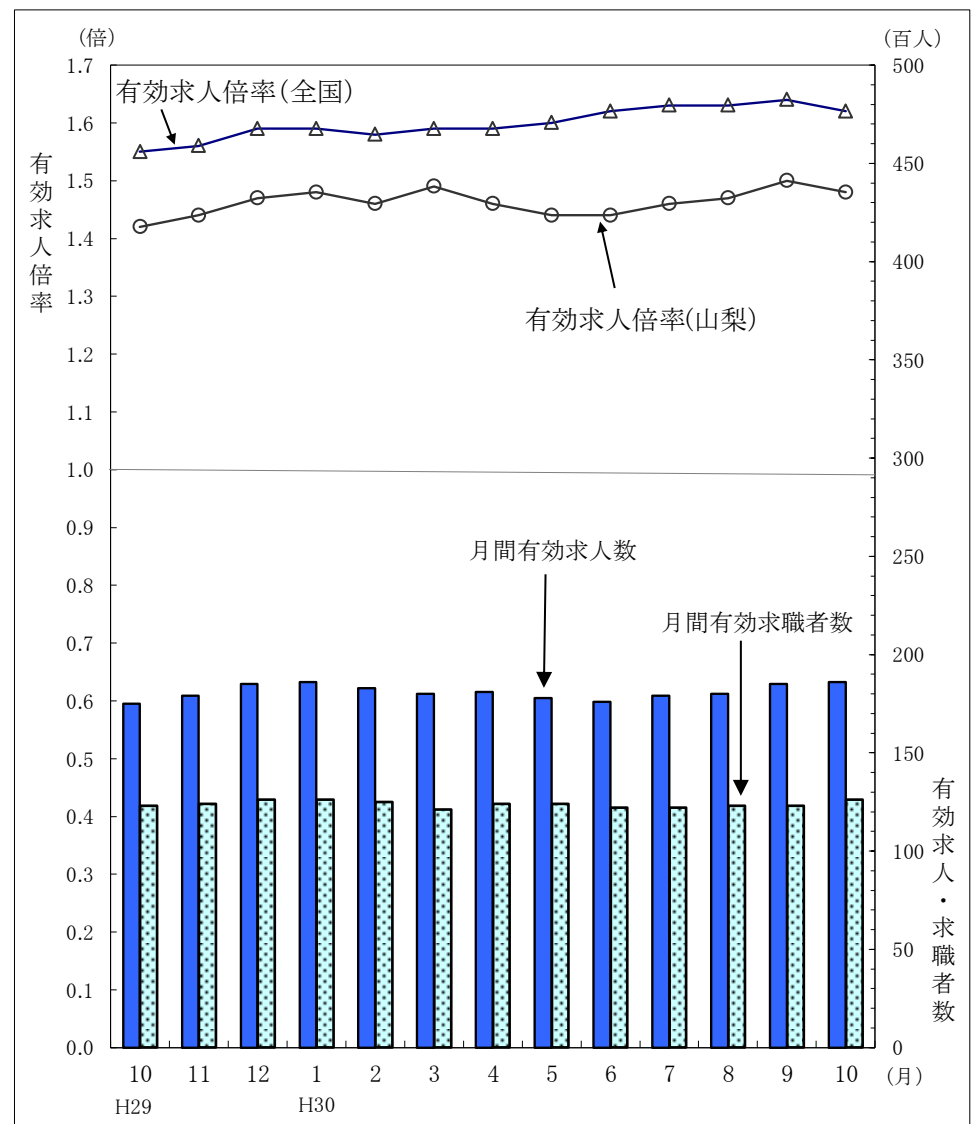
新規求職者(原数値)は3,450人となり、前年同月と比較すると18.1%(529人)増加しました。雇用形態別で見ると、常用(パートを除く)は2,115人で11.9%(225人)増加しました。また、退職者のうち事業主都合退職者は268人で19.6%(44人)増加し、自己都合退職者は806人で21.0%(140人)増加しました。

(※2頁参照)



有効求人倍率(年度平均)

年度	平成19	20	21	22	23	24	25	26	27	28	29
県	1.04	0.74	0.43	0.59	0.62	0.66	0.82	0.93	1.00	1.23	1.41
全国	1.02	0.77	0.45	0.56	0.68	0.82	0.97	1.11	1.23	1.39	1.54



有効求人倍率(季節調整値)

月	H29 10	11	12	H30 1	2	3	4	5	6	7	8	9	10
県	1.42	1.44	1.47	1.48	1.46	1.49	1.46	1.44	1.44	1.46	1.47	1.50	1.48
全国	1.55	1.56	1.59	1.59	1.58	1.59	1.59	1.60	1.62	1.63	1.63	1.64	1.62

(注) 1. 求人倍率とは、求職者に対する比率をいい、求職者1人あたりの求人数を示します。  
 2. 季節調整法は、センサス局法Ⅱ(X-12-ARIMA)による。なお、平成29年12月以前の数値は新季節指数により改訂されています。  
 3. 文中の産業分類は、平成25年10月改訂の「日本標準産業分類」に基づくものです。  
 4. ▲は減少である。

## 一般職業紹介状況（パートを含み 学卒を除く）

(注)季節調整法はセンサス局法Ⅱ(X-12-ARIMA)による。なお、平成29年12月以前の数値は新季節指数により改訂されています。								(P:ポイント)
項目	年月	30年10月	30年9月 (前月)	29年10月 (前年同月)	対 前 月		対 前 年 同 月	
					増減率(%)	差(人、P)	増減率(%)	差(人、P)
1	月間有効求職者数(人)	12,492	11,802	12,185	-	-	2.5	307
	季節調整値	12,609	12,292	12,348	2.6	317	-	-
2	新規求職申込件数(件)	3,450	2,749	2,921	-	-	18.1	529
	季節調整値	3,320	3,045	2,912	9.0	275	-	-
3	月間有効求人数(人)	18,537	17,974	17,420	-	-	6.4	1,117
	季節調整値	18,611	18,450	17,499	0.9	161	-	-
4	新規求人数(人)	7,230	6,064	6,447	-	-	12.1	783
	季節調整値	6,922	6,218	6,343	11.3	704	-	-
5	就職件数(件)	1,145	1,018	1,088	-	-	5.2	57
6	紹介件数(件)	4,308	3,594	4,007	-	-	7.5	301
7	有効求人倍率(3/1)(倍)	1.48	1.52	1.43	-	-	-	0.05
	季節調整値	1.48	1.50	1.42	-	▲ 0.02	-	-
8	新規求人倍率(4/2)(倍)	2.10	2.21	2.21	-	-	-	▲ 0.11
	季節調整値	2.08	2.04	2.18	-	0.04	-	-
9	就職率(%)	新規 (5/2*100)	33.2	37.0	37.2	-	-	▲ 4.0
10	充足率(%)	新規 (5/4*100)	15.8	16.8	16.9	-	-	▲ 1.1

※用語の説明

- 1欄、月間有効求職者数とは、  
「前月末日現在において求職申し込みの有効期限が翌月以降にまたがっている就職未決定者数」と当月の「新規求職申込件数」の合計数をいいます。
  - 2欄、新規求職申込件数とは、公共職業安定所でその月のうちに新たに受け付けた求職申込件数をいいます。
  - 3欄、月間有効求人数とは、「前月から繰り越された有効求人数」と当月の「新規求人数」の合計数をいいます。
  - 4欄、新規求人数とは、公共職業安定所でその月に受け付けた求人数(採用予定人員)をいいます。
  - 5欄、就職件数とは、有効求職者が自安定所の紹介あっ旋により就職した件数をいいます。したがって自己就職、縁故就職等は除かれます。
  - 9欄、就職率は、求職者のうち就職した件数の割合をいいます。「就職件数/新規求職申込件数×100」
  - 10欄、充足率は、求人数のうち充足された求人数の割合をいいます。「就職件数/新規求人数×100」
- ※▲は減少である。

# 産業別新規求人数の推移

■平成30年10月の新規求人数(原数値)は7,230人となり、前年同月比でみると、12.1%(783人)増加となりました。  
 主な産業別でみると、同比で建設業、運輸業、郵便業、卸売業、小売業、学術研究、専門・技術サービス業、宿泊業、飲食サービス業、教育、学習支援業、医療、福祉、サービス業は増加となりました。一方、製造業、情報通信業、生活関連サービス業、娯楽業は減少しました。  
 また、県内の主要産業である製造業においては同比▲7.0%(88人)減少となりました。その中で主力の食料品製造業4.7%(16人)、金属製品製造業6.5%(4人)、生産用機械器具製造業7.6%(6人)、輸送用機械器具製造業12.2%(10人)は増加となりましたが、はん用機械器具製造業▲24.6%(14人)、業務用機械器具製造業▲17.5%(7人)、電子部品・デバイス・電子回路製造業▲38.2%(21人)、電気機械器具製造業▲1.1%(1人)は減少しました。

産業名	項目	人(全数) H30.10	前年同月数 ( H29.10 )	対前年同月 増減率(%)	前年同月 差(人)
A, B 農, 林, 漁業(01~04)		57	( 65 )	▲ 12.3	▲ 8
C 鉱業, 採石業, 砂利採取業(05)		4	( 3 )	33.3	1
D 建設業(06~08)		551	( 483 )	14.1	68
(06 総合工事業)		293	( 285 )	2.8	8
E 製造業(09~32)		1,169	( 1,257 )	▲ 7.0	▲ 88
09 食料品製造業		359	( 343 )	4.7	16
10 飲料・たばこ・飼料製造業		36	( 64 )	▲ 43.8	▲ 28
11 繊維工業		47	( 61 )	▲ 23.0	▲ 14
12 木材・木製品製造業(家具を除く)		0	( 3 )	▲ 100.0	▲ 3
13 家具・装備品製造業		2	( 7 )	▲ 71.4	▲ 5
14 パルプ・紙・紙加工品製造業		22	( 19 )	15.8	3
15 印刷・同関連業		12	( 4 )	200.0	8
16 化学工業		18	( 11 )	63.6	7
17 石油製品・石炭製品製造業		0	( 0 )	-	0
18 プラスチック製品製造業(別掲を除く)		55	( 69 )	▲ 20.3	▲ 14
19 ゴム製品製造業		2	( 7 )	▲ 71.4	▲ 5
21 窯業・土石製品製造業		22	( 20 )	10.0	2
22 鉄鋼業		6	( 3 )	100.0	3
23 非鉄金属製造業		20	( 14 )	42.9	6
24 金属製品製造業		66	( 62 )	6.5	4
25 はん用機械器具製造業		43	( 57 )	▲ 24.6	▲ 14
26 生産用機械器具製造業		85	( 79 )	7.6	6
27 業務用機械器具製造業		33	( 40 )	▲ 17.5	▲ 7
28 電子部品・デバイス・電子回路製造業		34	( 55 )	▲ 38.2	▲ 21
29 電気機械器具製造業		90	( 91 )	▲ 1.1	▲ 1
30 情報通信機械器具製造業		19	( 52 )	▲ 63.5	▲ 33
31 輸送用機械器具製造業		92	( 82 )	12.2	10
20, 32 その他の製造業		106	( 114 )	▲ 7.0	▲ 8
F 電気・ガス・熱供給・水道業(33~36)		0	( 1 )	▲ 100.0	▲ 1
G 情報通信業(37~41)		53	( 71 )	▲ 25.4	▲ 18
H 運輸業, 郵便業(42~49)		723	( 412 )	75.5	311
I 卸売業, 小売業(50~61)		829	( 790 )	4.9	39
J 金融業, 保険業(62~67)		26	( 45 )	▲ 42.2	▲ 19
K 不動産業, 物品賃貸業(68~70)		96	( 66 )	45.5	30
L 学術研究, 専門・技術サービス業(71~74)		150	( 69 )	117.4	81
M 宿泊業, 飲食サービス業(75~77)		477	( 434 )	9.9	43
N 生活関連サービス業, 娯楽業(78~80)		223	( 306 )	▲ 27.1	▲ 83
O 教育, 学習支援業(81,82)		93	( 87 )	6.9	6
P 医療, 福祉(83~85)		1,265	( 1,109 )	14.1	156
Q 複合サービス事業(86,87)		25	( 64 )	▲ 60.9	▲ 39
R サービス業(他に分類されないもの)(88~96)		1,401	( 1,123 )	24.8	278
S, T 公務(他に分類されるものを除く)・その他(97,98,99)		88	( 62 )	41.9	26
合計		7,230	( 6,447 )	12.1	783
29人以下		4,392	( 4,040 )	8.7	352
30~99人		1,683	( 1,449 )	16.1	234
100~299人		639	( 582 )	9.8	57
300~499人		64	( 100 )	▲ 36.0	▲ 36
500~999人		412	( 228 )	80.7	184
1,000人以上		40	( 48 )	▲ 16.7	▲ 8

(注) ① 新規学卒者を除きパートタイムを含みます。

② 平成25年10月改訂の「日本標準産業分類」に基づく区分により表章したものです。

◇事業所規模別の状況を見ると、29人以下(60.7%)、30~99人(23.3%)、100~299人(8.8%)、300~499人(0.9%)、500~999人(5.7%)、1,000人以上(0.6%)です。

# 平成30年度 安定所のマッチング機能にかかる主要指標の局・所目標値及び実績

	(1)主要指標 目標値 (安定所のマッチング業務のうち特に中核業務の成果を測定する指標)		
	就職件数(常用) 【ハローワークの紹介で 就職した件数】	求人充足件数 (常用、受理地ベース)【ハ ローワークが受理した 常用求人の充足件数】	雇用保険受給者の 早期再就職件数(常用) 【雇用保険の基本手当の所定 給付日数を3分の2以上残して 早期再就職する件数】
労働局	11,146件以上	10,950件以上	3,054件以上
甲府所	5,250件以上	5,847件以上	1,643件以上
富士吉田所	2,374件以上	2,223件以上	631件以上
塩山所	1,070件以上	800件以上	241件以上
韮崎所	1,404件以上	1,346件以上	332件以上
鯉沢所	1,048件以上	734件以上	207件以上

	(2)主要指標 30年10月分実績 (③については9月分)		
	①就職件数(常用)	②充足件数 (常用、受理地ベース)	③雇用保険受給者の 早期再就職件数(常用)
労働局	1,000件	930件	217件
甲府所	501件	541件	123件
富士吉田所	203件	178件	42件
塩山所	92件	63件	20件
韮崎所	121件	91件	13件
鯉沢所	83件	57件	19件

	(3)主要指標 実績累計【30年4月～30年10月】 (③については4～9月分)		
	①就職件数(常用)	②充足件数 (常用、受理地ベース)	③雇用保険受給者の 早期再就職件数(常用)
労働局	7,271件	6,859件	1,691件
甲府所	3,496件	3,822件	923件
富士吉田所	1,474件	1,331件	326件
塩山所	620件	506件	144件
韮崎所	953件	762件	174件
鯉沢所	728件	438件	124件