



ひと、暮らし、みらいのために

山梨労働局発表  
平成30年6月29日

# 山梨県の労働市場の動き (平成30年5月分)

- 平成30年5月の有効求人倍率(季節調整値)は**1.44倍**で、前月に比べて0.02ポイント低下。
- 平成30年5月の新規求人倍率(季節調整値)は**1.87倍**で、前月に比べて0.23ポイント低下。
- 平成30年5月の正社員有効求人倍率は**0.81倍**で、前年同月に比べて0.08ポイント上昇。

○厚生労働省 山梨労働局では、県内の公共職業安定所(ハローワーク)における求人、求職、就職の状況をとりまとめ、求人倍率などの指標を作成し、「山梨県の労働市場の動き」として毎月公表しています。

平成30年5月の一般職業紹介状況をみると、有効求人(季節調整値)は17,839人となり、前月に比べ▲1.2%(222人)減少し、有効求職者(同値)は12,404人で前月に比べ0.2%(24人)増加となりました。

(※2参照)

新規求人(原数値)は6,207人となり、前年同月と比較すると7.3%(420人)増加となりました。

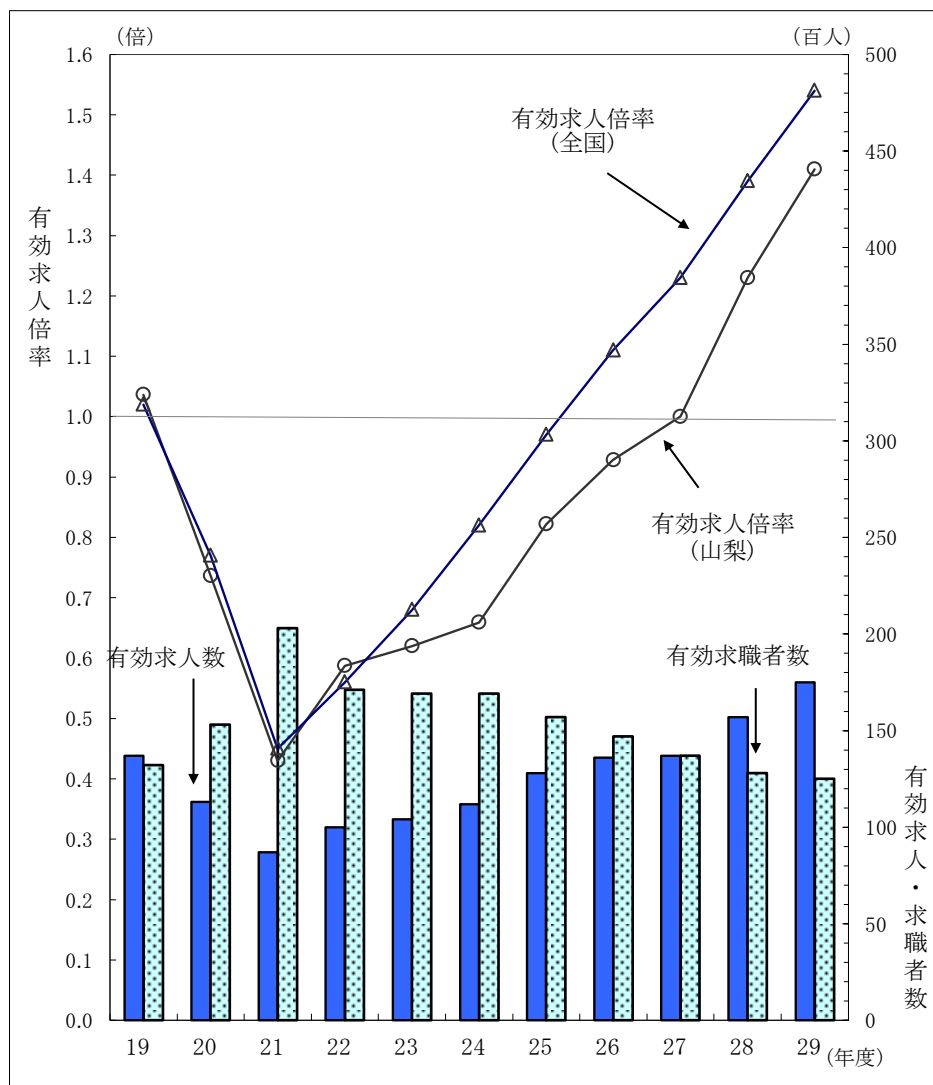
これを主な産業別でみると、建設業19.3%(61人)、製造業4.1%(43人)、卸売業、小売業6.5%(47人)、宿泊業、飲食サービス業20.7%(76人)、生活関連サービス業、娯楽業24.6%(42人)、医療、福祉25.1%(215人)、サービス業5.5%(67人)は増加となりました。

一方、情報通信業▲27.4%(17人)、運輸業、郵便業▲21.5%(87人)、学術研究、専門・技術サービス業▲6.5%(6人)、教育、学習支援業▲22.4%(32人)は減少しました。

(※3参照)

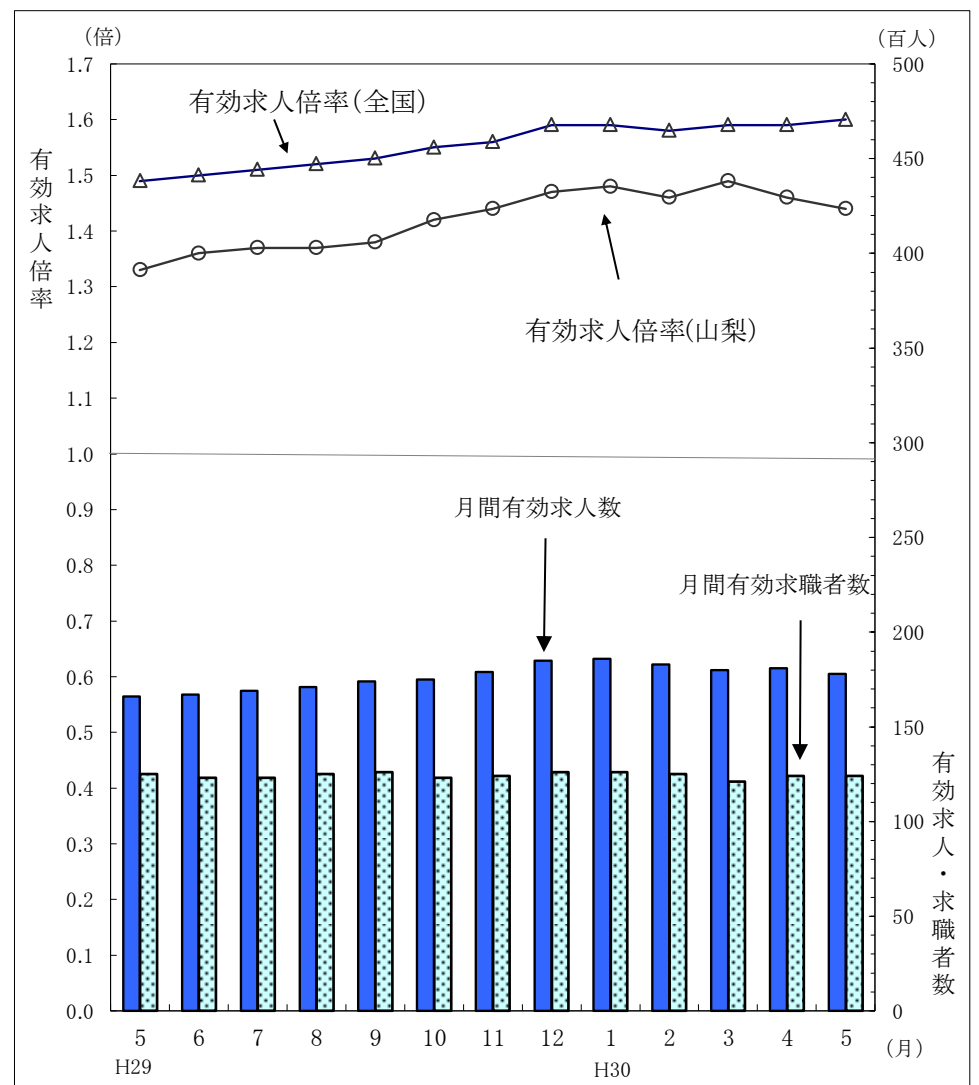
新規求職者(原数値)は3,344人となり、前年同月と比較すると4.0%(129人)増加となりました。雇用形態別でみると、常用(パートを除く)は2,030人で3.9%(76人)増加となりました。また、離職者のうち事業主都合離職者は252人で5.0%(12人)増加し、自己都合離職者は767人で6.5%(47人)増加となりました。

(※2参照)



有効求人倍率(年度平均)

年度	平成19	20	21	22	23	24	25	26	27	28	29
県	1.04	0.74	0.43	0.59	0.62	0.66	0.82	0.93	1.00	1.23	1.41
全国	1.02	0.77	0.45	0.56	0.68	0.82	0.97	1.11	1.23	1.39	1.54



有効求人倍率(季節調整値)

月	H29 5	6	7	8	9	10	11	12	H30 1	2	3	4	5
県	1.33	1.36	1.37	1.37	1.38	1.42	1.44	1.47	1.48	1.46	1.49	1.46	1.44
全国	1.49	1.50	1.51	1.52	1.53	1.55	1.56	1.59	1.59	1.58	1.59	1.59	1.60

(注) 1. 求人倍率とは、求職者に対する比率をいい、求職者1人あたりの求人数を示します。  
 2. 季節調整法は、センサス局法Ⅱ(X-12-ARIMA)による。なお、平成29年12月以前の数値は新季節指数により改訂されています。  
 3. 文中の産業分類は、平成25年10月改訂の「日本標準産業分類」に基づくものです。  
 4. ▲は減少である。

## 一般職業紹介状況（パートを含み 学卒を除く）

(注)季節調整法はセンサス局法Ⅱ(X-12-ARIMA)による。なお、平成29年12月以前の数値は新季節指数により改訂されています。								(P:ポイント)
項目	年月	30年5月	30年4月 (前月)	29年5月 (前年同月)	対 前 月		対 前 年 同 月	
					増減率(%)	差(人、P)	増減率(%)	差(人、P)
1	月間有効求職者数(人)	13,359	13,552	13,432	-	-	▲ 0.5	▲ 73
	季節調整値	12,404	12,380	12,469	0.2	24	-	-
2	新規求職申込件数(件)	3,344	3,928	3,215	-	-	4.0	129
	季節調整値	3,146	3,196	2,943	▲ 1.6	▲ 50	-	-
3	月間有効求人数(人)	18,378	18,735	16,862	-	-	9.0	1,516
	季節調整値	17,839	18,061	16,622	▲ 1.2	▲ 222	-	-
4	新規求人数(人)	6,207	6,818	5,787	-	-	7.3	420
	季節調整値	5,881	6,714	5,828	▲ 12.4	▲ 833	-	-
5	就職件数(件)	1,350	1,406	1,378	-	-	▲ 2.0	▲ 28
6	紹介件数(件)	4,282	4,201	4,547	-	-	▲ 5.8	▲ 265
7	有効求人倍率(3/1)(倍)	1.38	1.38	1.26	-	-	-	0.12
	季節調整値	1.44	1.46	1.33	-	▲ 0.02	-	-
8	新規求人倍率(4/2)(倍)	1.86	1.74	1.80	-	-	-	0.06
	季節調整値	1.87	2.10	1.98	-	▲ 0.23	-	-
9	就職率(%)	新規 (5/2*100)	40.4	35.8	42.9	-	-	▲ 2.5
10	充足率(%)	新規 (5/4*100)	21.7	20.6	23.8	-	-	▲ 2.1

※用語の説明

- 1欄、月間有効求職者数とは、  
「前月末日現在において求職申し込みの有効期限が翌月以降にまたがっている就職未決定者数」と当月の「新規求職申込件数」の合計数をいいます。
  - 2欄、新規求職申込件数とは、公共職業安定所でその月のうちに新たに受け付けた求職申込件数をいいます。
  - 3欄、月間有効求人数とは、「前月から繰り越された有効求人数」と当月の「新規求人数」の合計数をいいます。
  - 4欄、新規求人数とは、公共職業安定所でその月に受け付けた求人数(採用予定人員)をいいます。
  - 5欄、就職件数とは、有効求職者が自安定所の紹介あっ旋により就職した件数をいいます。したがって自己就職、縁故就職等は除かれます。
  - 9欄、就職率は、求職者のうち就職した件数の割合をいいます。「就職件数/新規求職申込件数×100」
  - 10欄、充足率は、求人数のうち充足された求人数の割合をいいます。「就職件数/新規求人数×100」
- ※▲は減少である。

# 産業別新規求人数の推移

■平成30年5月の新規求人数(原数値)は6,207人となり、前年同月比で見ると、7.3%(420人)増加となりました。

主な産業別で見ると、同比で建設業、製造業、卸売業、小売業、宿泊業、飲食サービス業、生活関連サービス業、娯楽業、医療、福祉、サービス業は増加となりました。一方、情報通信業、運輸業、郵便業、学術研究、専門・技術サービス業、教育、学習支援業は減少しました。

また、県内の主要産業である製造業においては同比4.1%(43人)増加となりました。その中で主力の食料品製造業10.7%(27人)、金属製品製造業19.5%(8人)、電子部品・デバイス・電子回路製造業17.4%(12人)は増加となりましたが、はん用機械器具製造業▲7.3%(3人)、生産用機械器具製造業▲29.4%(20人)、業務用機械器具製造業▲20.4%(11人)、電気機械器具製造業▲4.9%(4人)、輸送用機械器具製造業▲17.6%(6人)は減少しました。

産業名	項目	人(全数) H30.5	前年同月数 ( H29.5 )	対前年同月 増減率(%)	前年同月 差(人)
A, B 農, 林, 漁業(01~04)		137	( 151 )	▲ 9.3	▲ 14
C 鉱業, 採石業, 砂利採取業(05)		1	( 1 )	0.0	0
D 建設業(06~08)		377	( 316 )	19.3	61
(06 総合工事業)		230	( 225 )	2.2	5
E 製造業(09~32)		1,091	( 1,048 )	4.1	43
09 食料品製造業		280	( 253 )	10.7	27
10 飲料・たばこ・飼料製造業		31	( 41 )	▲ 24.4	▲ 10
11 繊維工業		60	( 55 )	9.1	5
12 木材・木製品製造業(家具を除く)		4	( 0 )	-	4
13 家具・装備品製造業		6	( 14 )	▲ 57.1	▲ 8
14 パルプ・紙・紙加工品製造業		21	( 14 )	50.0	7
15 印刷・同関連業		22	( 14 )	57.1	8
16 化学工業		52	( 30 )	73.3	22
17 石油製品・石炭製品製造業		0	( 0 )	-	0
18 プラスチック製品製造業(別掲を除く)		64	( 48 )	33.3	16
19 ゴム製品製造業		1	( 0 )	-	1
21 窯業・土石製品製造業		32	( 26 )	23.1	6
22 鉄鋼業		13	( 4 )	225.0	9
23 非鉄金属製造業		26	( 42 )	▲ 38.1	▲ 16
24 金属製品製造業		49	( 41 )	19.5	8
25 はん用機械器具製造業		38	( 41 )	▲ 7.3	▲ 3
26 生産用機械器具製造業		48	( 68 )	▲ 29.4	▲ 20
27 業務用機械器具製造業		43	( 54 )	▲ 20.4	▲ 11
28 電子部品・デバイス・電子回路製造業		81	( 69 )	17.4	12
29 電気機械器具製造業		78	( 82 )	▲ 4.9	▲ 4
30 情報通信機械器具製造業		25	( 68 )	▲ 63.2	▲ 43
31 輸送用機械器具製造業		28	( 34 )	▲ 17.6	▲ 6
20, 32 その他の製造業		89	( 50 )	78.0	39
F 電気・ガス・熱供給・水道業(33~36)		2	( 3 )	▲ 33.3	▲ 1
G 情報通信業(37~41)		45	( 62 )	▲ 27.4	▲ 17
H 運輸業, 郵便業(42~49)		317	( 404 )	▲ 21.5	▲ 87
I 卸売業, 小売業(50~61)		772	( 725 )	6.5	47
J 金融業, 保険業(62~67)		14	( 18 )	▲ 22.2	▲ 4
K 不動産業, 物品賃貸業(68~70)		78	( 64 )	21.9	14
L 学術研究, 専門・技術サービス業(71~74)		86	( 92 )	▲ 6.5	▲ 6
M 宿泊業, 飲食サービス業(75~77)		444	( 368 )	20.7	76
N 生活関連サービス業, 娯楽業(78~80)		213	( 171 )	24.6	42
O 教育, 学習支援業(81,82)		111	( 143 )	▲ 22.4	▲ 32
P 医療, 福祉(83~85)		1,073	( 858 )	25.1	215
Q 複合サービス事業(86,87)		59	( 52 )	13.5	7
R サービス業(他に分類されないもの)(88~96)		1,293	( 1,226 )	5.5	67
S, T 公務(他に分類されるものを除く)・その他(97,98,99)		94	( 85 )	10.6	9
合計		6,207	( 5,787 )	7.3	420
29人以下		3,993	( 3,794 )	5.2	199
30~99人		1,499	( 1,438 )	4.2	61
100~299人		507	( 363 )	39.7	144
300~499人		81	( 86 )	▲ 5.8	▲ 5
500~999人		94	( 66 )	42.4	28
1,000人以上		33	( 40 )	▲ 17.5	▲ 7

(注) ① 新規学卒者を除きパートタイムを含みます。

② 平成25年10月改訂の「日本標準産業分類」に基づく区分により表章したものです。

◇事業所規模別の状況を見ると、29人以下(64.3%)、30~99人(24.2%)、100~299人(8.2%)、300~499人(1.3%)、500~999人(1.5%)、1,000人以上(0.5%)です。

# 平成30年度 安定所のマッチング機能にかかる主要指標の局・所目標値及び実績

	(1)主要指標 目標値 (安定所のマッチング業務のうち特に中核業務の成果を測定する指標)		
	就職件数(常用) 【ハローワークの紹介で 就職した件数】	求人充足件数 (常用、受理地ベース)【ハ ローワークが受理した 常用求人の充足件数】	雇用保険受給者の 早期再就職件数(常用) 【雇用保険の基本手当の所定 給付日数を3分の2以上残して 早期再就職する件数】
労働局	11,146件以上	10,950件以上	3,054件以上
甲府所	5,250件以上	5,847件以上	1,643件以上
富士吉田所	2,374件以上	2,223件以上	631件以上
塩山所	1,070件以上	800件以上	241件以上
韮崎所	1,404件以上	1,346件以上	332件以上
鵜沢所	1,048件以上	734件以上	207件以上

	(2)主要指標 30年5月分実績 (③については4月分)		
	①就職件数(常用)	②充足件数 (常用、受理地ベース)	③雇用保険受給者の 早期再就職件数(常用)
労働局	1,191件	1,138件	207件
甲府所	560件	625件	122件
富士吉田所	259件	236件	45件
塩山所	111件	93件	20件
韮崎所	154件	126件	6件
鵜沢所	107件	58件	14件

	(3)主要指標 実績累計【30年4月～30年5月】 (③については4月分)		
	①就職件数(常用)	②充足件数 (常用、受理地ベース)	③雇用保険受給者の 早期再就職件数(常用)
労働局	2,462件	2,348件	207件
甲府所	1,175件	1,293件	122件
富士吉田所	523件	476件	45件
塩山所	210件	175件	20件
韮崎所	325件	268件	6件
鵜沢所	229件	136件	14件