



ひと、暮らし、みらいのために

山梨労働局発表
平成29年7月28日

山梨県の労働市場の動き (平成29年6月分)

- 平成29年6月の有効求人倍率(季節調整値)は**1.36倍**で、前月に比べて0.01ポイント上昇。
- 平成29年6月の新規求人倍率(季節調整値)は**1.87倍**で、前月に比べて0.20ポイント低下。
- 平成29年6月の正社員有効求人倍率は**0.78倍**で、前年同月に比べて0.16ポイント上昇。

○厚生労働省 山梨労働局では、県内の公共職業安定所(ハローワーク)における求人、求職、就職の状況をとりまとめ、求人倍率などの指標を作成し、「山梨県の労働市場の動き」として毎月公表しています。

平成29年6月の一般職業紹介状況を見ると、有効求人(季節調整値)は16,673人となり、前月に比べ0.3%(54人)増加し、有効求職者(同値)は12,250人で前月に比べ▲0.5%(67人)減少となりました。

(※2参照)

新規求人(原数値)は6,158人となり、前年同月と比較すると5.3%(310人)増加となりました。

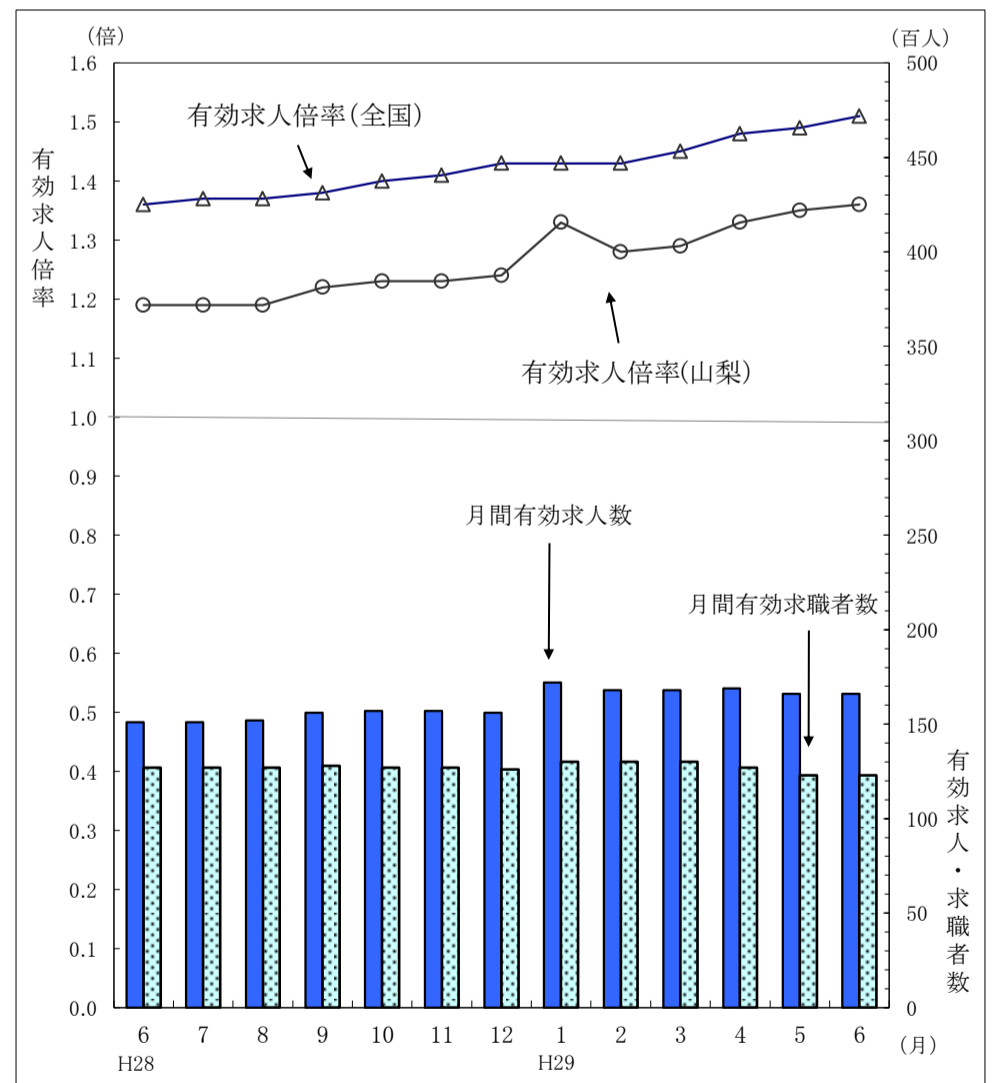
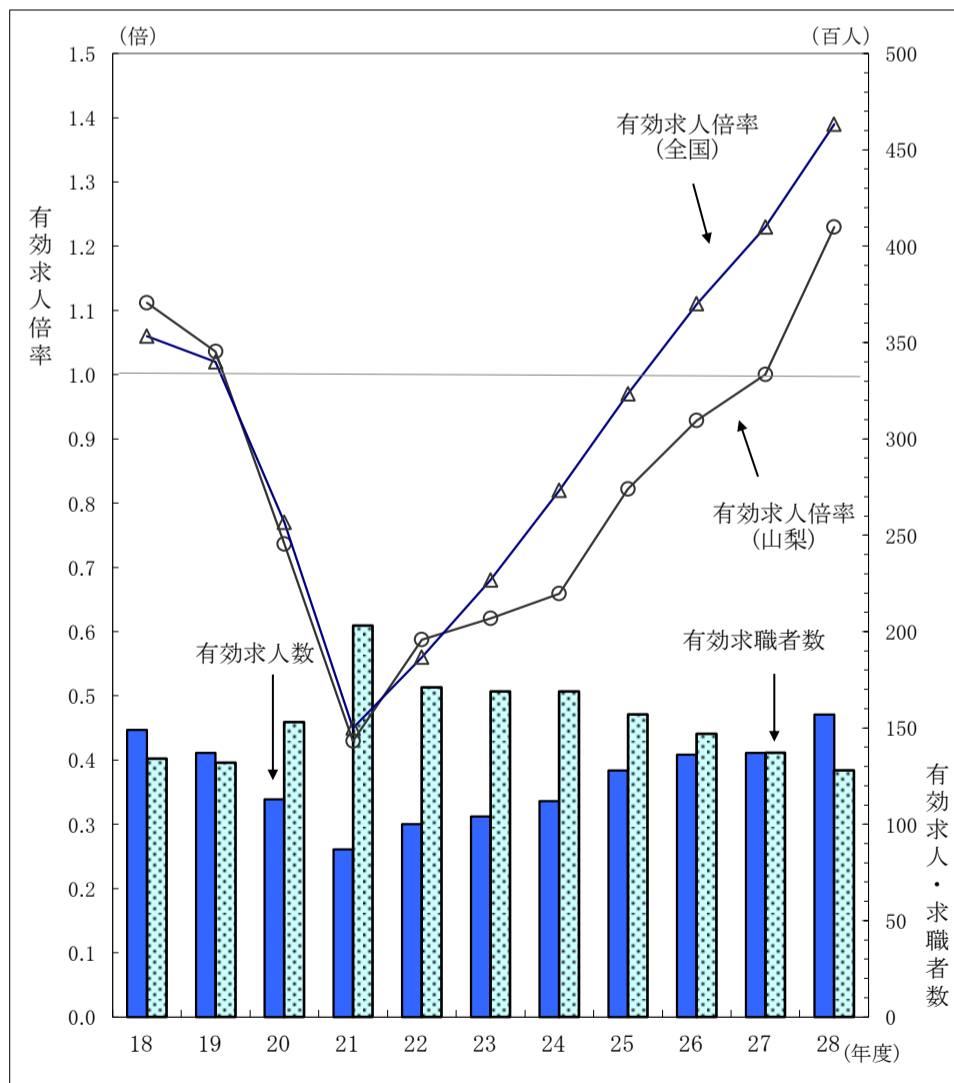
これを主な産業別で見ると、建設業8.6%(33人)、製造業47.6%(332人)、卸売業、小売業17.6%(127人)、学術研究、専門・技術サービス業9.3%(10人)、生活関連サービス業、娯楽業3.8%(12人)、サービス業17.8%(172人)は増加となりました。

一方、運輸業、郵便業▲24.8%(78人)、宿泊業、飲食サービス業▲17.9%(106人)、教育、学習支援業▲35.3%(49人)、医療、福祉▲20.8%(260人)は減少し、情報通信業は同水準となりました。

(※3参照)

新規求職者(原数値)は3,005人となり、前年同月と比較すると▲6.6%(213人)減少となりました。雇用形態別で見ると、常用(パートを除く)は1,904人で▲8.8%(183人)減少となりました。また、退職者のうち事業主都合退職者は209人で▲19.3%(50人)減少し、自己都合退職者は687人で▲11.0%(85人)減少となりました。

(※2参照)



有効求人倍率(年度平均)

年度	平成18	19	20	21	22	23	24	25	26	27	28
県	1.11	1.04	0.74	0.43	0.59	0.62	0.66	0.82	0.93	1.00	1.23
全国	1.06	1.02	0.77	0.45	0.56	0.68	0.82	0.97	1.11	1.23	1.39

有効求人倍率(季節調整値)

	H28						H29						
月	6	7	8	9	10	11	12	1	2	3	4	5	6
県	1.19	1.19	1.19	1.22	1.23	1.23	1.24	1.33	1.28	1.29	1.33	1.35	1.36
全国	1.36	1.37	1.37	1.38	1.40	1.41	1.43	1.43	1.43	1.45	1.48	1.49	1.51

(注) 1. 求人倍率は、求職者に対する比率をいい、求職者1人あたりの求人数を示します。
 2. 季節調整法は、センサス局法Ⅱ(X-12-ARIMA)による。なお、平成28年12月以前の数値は新季節指数により改訂されています。
 3. 文中の産業分類は、平成25年10月改訂の「日本標準産業分類」に基づくものです。
 4. ▲は減少である。

一般職業紹介状況（パートを含み 学卒を除く）

(注) 季節調整法はセンサス局法Ⅱ(X-12-ARIMA)による。なお、平成28年12月以前の数値は新季節指数により改訂されています。									(P:ポイント)
項目	年月	28年6月 (前年同月)	29年5月 (前月)	29年6月	対 前 月		対 前 年 同 月		
					増減率(%)	差(人、P)	増減率(%)	差(人、P)	
1	月間有効求職者数(人)	13,111	13,432	12,712	▲ 5.4	▲ 720	▲ 3.0	▲ 399	
	季節調整値	12,674	12,317	12,250	▲ 0.5	▲ 67	-	-	
2	新規求職申込件数(件)	3,218	3,215	3,005	▲ 6.5	▲ 210	▲ 6.6	▲ 213	
	季節調整値	3,355	2,823	3,149	11.5	326	-	-	
3	月間有効求人数(人)	15,408	16,862	17,016	0.9	154	10.4	1,608	
	季節調整値	15,124	16,619	16,673	0.3	54	-	-	
4	新規求人数(人)	5,848	5,787	6,158	6.4	371	5.3	310	
	季節調整値	5,506	5,836	5,902	1.1	66	-	-	
5	就職件数(件)	1,268	1,378	1,305	▲ 5.3	▲ 73	2.9	37	
6	紹介件数(件)	4,875	4,547	4,278	▲ 5.9	▲ 269	▲ 12.2	▲ 597	
7	有効求人倍率(3/1)(倍)	1.18	1.26	1.34	-	0.08	-	0.16	
	季節調整値	1.19	1.35	1.36	-	0.01	-	0.17	
8	新規求人倍率(4/2)(倍)	1.82	1.80	2.05	-	0.25	-	0.23	
	季節調整値	1.64	2.07	1.87	-	▲ 0.20	-	0.23	
9	就職率(%)	新規 (5/2*100)	39.4	42.9	-	0.5	-	4.0	
10	充足率(%)	新規 (5/4*100)	21.7	23.8	-	▲ 2.6	-	▲ 0.5	

※用語の説明

- 1欄、月間有効求職者数とは、
「前月末日現在において求職申し込みの有効期限が翌月以降にまたがっている就職未決定者数」と当月の「新規求職申込件数」の合計数をいいます。
- 2欄、新規求職申込件数とは、公共職業安定所でその月のうちに新たに受け付けた求職申込件数をいいます。
- 3欄、月間有効求人数とは、「前月から繰り越された有効求人数」と当月の「新規求人数」の合計数をいいます。
- 4欄、新規求人数とは、公共職業安定所でその月に受け付けた求人数(採用予定人員)をいいます。
- 5欄、就職件数とは、有効求職者が自安定所の紹介あっ旋により就職した件数をいいます。したがって自己就職、縁故就職等は除かれます。
- 9欄、就職率は、求職者のうちどれだけの割合の者が就職したかをみるもので計算されます。
新規 = 「就職件数 / 新規求職申込件数 × 100」。
- 10欄、充足率は求人数のうちどれだけの割合で求人が充足されたかをみるもので計算されます。
新規 = 「就職件数 / 新規求人数 × 100」。

※▲は減少である。

産業別新規求人数の推移

■平成29年6月の新規求人数(原数値)は6,158人となり、前年同月比で見ると、5.3%(310人)増加となりました。

主な産業別で見ると、同比で建設業、製造業、卸売業、小売業、学術研究、専門・技術サービス業、生活関連サービス業、娯楽業、サービス業は増加となりました。一方、運輸業、郵便業、宿泊業、飲食サービス業、教育、学習支援業、医療、福祉は減少し、情報通信業は同水準となりました。

また、県内の主要産業である製造業においては同比47.6%(332人)増加となりました。その中で金属製品製造業 103.1%(33人)、はん用機械器具製造業 32.3%(10人)、生産用機械器具製造業 150.0%(57人)、業務用機械器具製造業 51.7%(15人)、電子部品・デバイス・電子回路製造業 307.4%(83人)、電気機械器具製造業 83.1%(49人)、輸送用機械器具製造業 69.7%(23人)は増加となりましたが、食料品製造業 ▲ 19.0%(36人)は減少となりました。

項目 産業名	H29.5	H29.6		前月差 (人)	前年同月差 (人)
	人(全数)	対前年同 月増減率 (%)	前年同月数 (H28.6)		
A, B 農, 林, 漁業(01~04)	151	36.7	(90)	▲ 28	33
C 鉱業, 採石業, 砂利採取業(05)	1	0.0	(2)	1	0
D 建設業(06~08)	316	8.6	(383)	100	33
(06 総合工事業)	225	10.3	(242)	42	25
E 製造業(09~32)	1,048	47.6	(697)	▲ 19	332
09 食料品製造業	253	▲ 19.0	(189)	▲ 100	▲ 36
10 飲料・たばこ・飼料製造業	41	104.0	(25)	10	26
11 繊維工業	55	▲ 13.3	(30)	▲ 29	▲ 4
12 木材・木製品製造業(家具を除く)	0	0.0	(8)	8	0
13 家具・装備品製造業	14	▲ 36.4	(11)	▲ 7	▲ 4
14 パルプ・紙・紙加工品製造業	14	54.5	(11)	3	6
15 印刷・同関連業	14	▲ 27.8	(18)	▲ 1	▲ 5
16 化学工業	30	58.3	(12)	▲ 11	7
17 石油製品・石炭製品製造業	0	-	(0)	0	0
18 プラスチック製品製造業(別掲を除く)	48	83.3	(18)	▲ 15	15
19 ゴム製品製造業	0	20.0	(5)	6	1
21 窯業・土石製品製造業	26	69.2	(13)	▲ 4	9
22 鉄鋼業	4	▲ 28.6	(7)	1	▲ 2
23 非鉄金属製造業	42	314.3	(7)	▲ 13	22
24 金属製品製造業	41	103.1	(32)	24	33
25 はん用機械器具製造業	41	32.3	(31)	0	10
26 生産用機械器具製造業	68	150.0	(38)	27	57
27 業務用機械器具製造業	54	51.7	(29)	▲ 10	15
28 電子部品・デバイス・電子回路製造業	69	307.4	(27)	41	83
29 電気機械器具製造業	82	83.1	(59)	26	49
30 情報通信機械器具製造業	68	▲ 15.0	(20)	▲ 51	▲ 3
31 輸送用機械器具製造業	34	69.7	(33)	22	23
20, 32 その他の製造業	50	40.5	(74)	54	30
F 電気・ガス・熱供給・水道業(33~36)	3	1100.0	(1)	9	11
G 情報通信業(37~41)	62	0.0	(62)	0	0
H 運輸業, 郵便業(42~49)	404	▲ 24.8	(314)	▲ 168	▲ 78
I 卸売業, 小売業(50~61)	725	17.6	(721)	123	127
J 金融業, 保険業(62~67)	18	▲ 36.0	(25)	▲ 2	▲ 9
K 不動産業, 物品賃貸業(68~70)	64	54.1	(74)	50	40
L 学術研究, 専門・技術サービス業(71~74)	92	9.3	(108)	26	10
M 宿泊業, 飲食サービス業(75~77)	368	▲ 17.9	(593)	119	▲ 106
N 生活関連サービス業, 娯楽業(78~80)	171	3.8	(314)	155	12
O 教育, 学習支援業(81,82)	143	▲ 35.3	(139)	▲ 53	▲ 49
P 医療, 福祉(83~85)	858	▲ 20.8	(1,251)	133	▲ 260
Q 複合サービス事業(86,87)	52	115.0	(20)	▲ 9	23
R サービス業(他に分類されないもの)(88~96)	1,226	17.8	(966)	▲ 88	172
S, T 公務(他に分類されるものを除く)・その他(97,98,99)	85	21.6	(88)	22	19
合計	5,787	5.3	(5,848)	371	310
29人以下	3,794	7.2	(3,946)	435	283
30~99人	1,438	▲ 4.4	(1,398)	▲ 102	▲ 62
100~299人	363	15.3	(360)	52	55
300~499人	86	▲ 26.3	(76)	▲ 30	▲ 20
500~999人	66	48.9	(47)	4	23
1,000人以上	40	147.6	(21)	12	31

(注) ① 新規学卒者を除きパートタイムを含みます。

② 平成25年10月改訂の「日本標準産業分類」に基づく区分により表章したものです。

◇事業所規模別の状況を見ると、29人以下(68.7%)、30~99人(21.7%)、100~299人(6.7%)、300~499人(0.9%)、500~999人(1.1%)、1,000人以上(0.8%)です。

平成29年度 安定所のマッチング機能にかかる主要指標の局・所目標値及び実績

	(1)主要指標 目標値 (安定所のマッチング業務のうち特に中核業務の成果を測定する指標)		
	就職件数(常用) 【ハローワークの紹介で 就職した件数】	求人充足件数 (常用、受理地ベース)【ハ ローワークが受理した 常用求人の充足件数】	雇用保険受給者の 早期再就職件数(常用) 【雇用保険の基本手当の所定 給付日数を3分の2以上残して 早期再就職する件数】
労働局	11,989件以上	11,403件以上	3,128件以上
甲府所	5,636件以上	6,084件以上	1,645件以上
富士吉田所	2,592件以上	2,220件以上	636件以上
塩山所	1,058件以上	889件以上	272件以上
韮崎所	1,516件以上	1,384件以上	329件以上
鯉沢所	1,187件以上	826件以上	246件以上

	(2)主要指標 29年6月分実績 (③については5月分)		
	①就職件数(常用)	②充足件数 (常用、受理地ベース)	③雇用保険受給者の 早期再就職件数(常用)
労働局	1,096件	1,064件	340件
甲府所	506件	566件	178件
富士吉田所	247件	223件	67件
塩山所	101件	74件	31件
韮崎所	134件	144件	39件
鯉沢所	108件	57件	25件

	(3)主要指標 実績累計【29年4月～29年6月】 (③については5月分)		
	①就職件数(常用)	②充足件数 (常用、受理地ベース)	③雇用保険受給者の 早期再就職件数(常用)
労働局	3,487件	3,354件	588件
甲府所	1,589件	1,742件	309件
富士吉田所	800件	730件	129件
塩山所	315件	231件	41件
韮崎所	461件	455件	70件
鯉沢所	322件	196件	39件