

山梨労働局

定例記者会見配付資料

令和7年12月26日（金）

本日の記者発表及び令和8年1月のお知らせ等

I 本日の記者発表

1	山梨県の労働市場の動き(令和7年11月分)	担当	職業安定課
		TEL 055-225-2857	

- 有効求人倍率など労働市場の動きなどについて公表します。

2	令和8年3月新規高等学校卒業予定者の就職内定状況(令和7年11月末現在)及び令和8年3月大学等卒業予定者の就職内定状況(令和7年12月1日現在)について	担当	職業安定課
		TEL 055-225-2857	

- 山梨県内の高等学校(50校)及び大学等(31校)について集計した内容を公表します。

II 行事予定等

1	「ユースエール」認定書交付式を行います	担当	職業安定課
		TEL 055-225-2857	

- 新規にユースエール基準適合事業主として認定を受けた『湯澤工業株式会社』に対し認定書を交付いたします。
日 時: 令和8年1月15日(木) 午後2時30分～
場 所: 湯澤工業株式会社 山梨県南アルプス市六科1375-1

2	山梨県政労使会議を開催します。	担当	雇用環境・均等室
		TEL 055-225-2851	

- 持続的な賃金引上げを実現するため政労使のトップ層による山梨県政労使会議を開催します。
日 時: 令和8年1月29日(木) 午前10時30分～午前12時00分
場 所: ベルクラシック甲府 (2階ヴィクトリア) 甲府市丸の内1-1-17

III 今後の記者発表予定

1	山梨県の労働市場の動き(令和7年12月分及び令和7年平均)	担当	職業安定課
		TEL 055-225-2857	

- 公表予定日 令和8年1月30日(金) 午前10時30分から 山梨労働局 1階会議室
有効求人倍率など労働市場の動きについて公表します。

2	山梨県内の「外国人雇用状況」について(令和7年10月末時点)	担当	職業対策課
		TEL 055-225-2858	

- 令和8年1月30日(金) 外国人雇用状況の届出制度に基づき、令和7年10月末時点の山梨県内の外国人労働者を雇用している事業所数及び外国人労働者数を集計したものを公表します。

◎ハローワークのイベント情報は山梨労働局ホームページ内の「ハローワークからのお知らせ」に掲載されています。二次元コードからアクセスできます。是非ご活用ください。

ハローワークからのお知らせ



山梨労働局発表
令和7年12月26日

職業安定部職業安定課
職業安定課長 日向 徳夫
地方労働市場情報官 熊谷 芳宏
電話 055-225-2857 (内線 402・407)

山梨県の労働市場の動き（令和7年11月分）

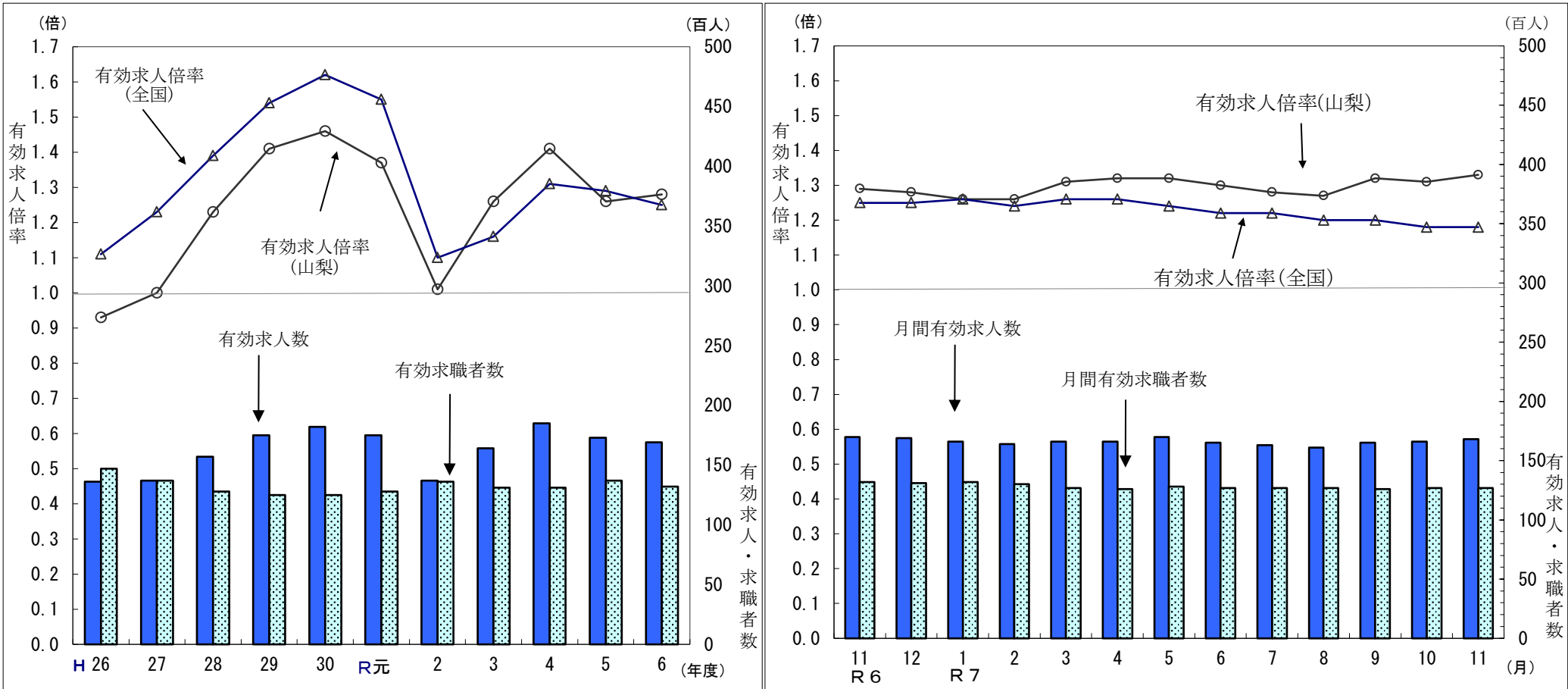
○有効求人倍率（季節調整値）は**1.33倍**で、前月に比べて0.02ポイント上昇。
○新規求人倍率（季節調整値）は**2.24倍**で、前月に比べて0.06ポイント上昇。
○正社員有効求人倍率は**1.07倍**で、前年同月に比べて0.01ポイント上昇。

○厚生労働省 山梨労働局では、県内の公共職業安定所（ハローワーク）における求人、求職、就職の状況を取りまとめ、求人倍率などの指標を作成し、「山梨県の労働市場の動き」として毎月公表しています。

一般職業紹介状況をみると、有効求人（季節調整値）は16,816人となり、前月に比べ1.3%(210人)増加し、有効求職者（同値）は12,683人で前月に比べ0.2%(28人)増加しました。（※2-1、10-2参照）

新規求人（原数値）は5,085人となり、前年同月と比較すると▲1.3%(68人)減少しました。
これを主な産業別でみると、製造業4.7%(38人)、情報通信業1.7%(1人)、医療、福祉1.3%(15人)、サービス業29.1%(204人)は増加しました。また、建設業▲12.9%(55人)、運輸業、郵便業▲7.2%(24人)、卸売業、小売業▲10.0%(46人)、学術研究、専門・技術サービス業▲30.4%(35人)、宿泊業、飲食サービス業▲36.6%(171人)、生活関連サービス業、娯楽業▲16.9%(41人)、教育、学習支援業▲15.3%(19人)は減少しました。（※3参照）

新規求職者（原数値）は2,059人となり、前年同月と比較すると▲6.7%(149人)減少しました。そのうちパートタイムは863人で▲8.1%(76人)減少しました。また、離職者のうち事業主都合離職者は277人で22.6%(51人)増加し、自己都合離職者は798人で▲7.9%(68人)減少しました。（※4参照）



有効求人倍率（年度平均）											
年度	平成26	27	28	29	30	令和元	2	3	4	5	6
県	0.93	1.00	1.23	1.41	1.46	1.37	1.01	1.26	1.41	1.26	1.28
全国	1.11	1.23	1.39	1.54	1.62	1.55	1.10	1.16	1.31	1.29	1.25

有効求人倍率（季節調整値）											
月	R 6 11	12	R 7 1	2	3	4	5	6	7	8	9
県	1.29	1.28	1.26	1.26	1.31	1.32	1.32	1.30	1.28	1.27	1.32
全国	1.25	1.25	1.26	1.24	1.26	1.26	1.24	1.22	1.22	1.20	1.18

(注) 1. 求人倍率とは、求職者に対する比率をいい、求職者1人あたりの求人数を示します。
2. 季節調整法は、センサス局法Ⅱ (X-12-ARIMA) による。なお、令和6年12月以前の数値は新季節指数により改訂されています。
3. 文中の産業分類については、3-注②参照。
4. ▲は減少である。
5. ハローワークインターネットサービスの機能拡充に伴い、令和3年9月以降の数値には、ハローワークに来所せず、オンライン上で求職登録した求職者数や、求職者がハローワークインターネットサービスの求人に直接応募した就職件数等が含まれている。
6. 令和6年3月29日に、過去の求人数、求職者数等の訂正のお知らせを掲載しております。
詳しくは以下の資料(https://jsite.mhlw.go.jp/yamanashi-roudoukyoku/jirei_toukei/kyuujin_kyushoku/oshirase_060329.html) をご覧ください。

一般職業紹介状況（パートを含み 学卒を除く）

(注) 1. 季節調整法はセンサス局法Ⅱ(X-12-ARIMA)による。なお、令和6年12月以前の数値は新季節指数により改訂されています。
2. ハローワークインターネットサービスの機能拡充に伴う令和3年9月以降の数値の取扱いについては、1頁の注5を参照。

(P：ポイント)

年 月 項 目		7年11月	7年10月 (前月)	6年11月 (前年同月)	対 前 月		対 前 年 同 月	
					増減率(%)	差(人、P)	増減率(%)	差(人、P)
1	月間有効求職者数(人)	12,186	12,650	12,851	-	-	▲ 5.2	▲ 665
	季節調整値	12,683	12,655	13,186	0.2	28	-	-
2	新規求職申込件数(件)	2,059	2,745	2,208	-	-	▲ 6.7	▲ 149
	季節調整値	2,705	2,551	2,591	6.0	154	-	-
3	月間有効求人数(人)	16,315	16,520	16,742	-	-	▲ 2.6	▲ 427
	季節調整値	16,816	16,606	16,987	1.3	210	-	-
4	新規求人数(人)	5,085	6,161	5,153	-	-	▲ 1.3	▲ 68
	季節調整値	6,057	5,567	5,695	8.8	490	-	-
5	就職件数(件)	653	810	719	-	-	▲ 9.2	▲ 66
6	紹介件数(件)	1,926	2,490	2,115	-	-	▲ 8.9	▲ 189
7	有効求人倍率(3／1)(倍)	1.34	1.31	1.30	-	-	-	0.04
	季節調整値	1.33	1.31	1.29	-	0.02	-	-
8	新規求人倍率(4／2)(倍)	2.47	2.24	2.33	-	-	-	0.14
	季節調整値	2.24	2.18	2.20	-	0.06	-	-
9	就職率(%)	新規 (5/2*100)	31.7	29.5	32.6	-	-	▲ 0.9
10	充足率(%)	新規 (5/4*100)	12.8	13.1	14.0	-	-	▲ 1.2

※用語の説明

1欄、月間有効求職者数とは、
「前月末日現在において求職申し込みの有効期限が翌月以降にまたがっている就職未決定者数」と当月の「新規求職申込件数」の合計数をいいます。

2欄、新規求職申込件数とは、公共職業安定所でその月のうちに新たに受け付けた求職申込件数をいいます。

3欄、月間有効求人数とは、
「前月から繰り越された有効求人数」と当月の「新規求人数」の合計数をいいます。

4欄、新規求人数とは、公共職業安定所でその月に受け付けた求人数(採用予定人員)をいいます。

5欄、就職件数とは、有効求職者が自安定所の紹介あっ旋により就職した件数をいいます。したがって自己就職、縁故就職等は除かれます。

9欄、就職率は、求職者のうち就職した件数の割合をいいます。「就職件数／新規求職申込件数×100」

10欄、充足率は、求人数のうち充足された求人数の割合をいいます。「就職件数／新規求人数×100」

※▲は減少である。

正社員の職業紹介状況

年 月	全体の 有効求人 倍率 (季節調整値)	正社員			新規求職者数					新規求人数					就職件数					就職率		
		有効 求人倍率	有効 求職者数	有効 求人数	合計	正社員	非正社員	構成比		合計	正社員	非正社員	構成比		合計	正社員	非正社員	正社員	非正社員	(就職件数／新規求職者数) %		
								正社員	非正社員				正社員	非正社員						合計	正社員	非正社員
令和6年 11月	1.29	1.06	7,050	7,485	2,208	1,265	943	57.3	42.7	5,153	2,320	2,833	45.0	55.0	719	250	469	34.8	65.2	32.6	19.8	49.7
12月	1.28	1.09	6,753	7,352	2,020	1,193	827	59.1	40.9	5,356	2,406	2,950	44.9	55.1	721	258	463	35.8	64.2	35.7	21.6	56.0
令和7年 1月	1.26	1.05	7,097	7,417	3,434	1,957	1,477	57.0	43.0	6,993	2,743	4,250	39.2	60.8	643	266	377	41.4	58.6	18.7	13.6	25.5
2月	1.26	1.03	7,290	7,490	2,771	1,592	1,179	57.5	42.5	5,840	2,436	3,404	41.7	58.3	910	273	637	30.0	70.0	32.8	17.1	54.0
3月	1.31	1.01	7,314	7,413	2,622	1,519	1,103	57.9	42.1	5,661	2,392	3,269	42.3	57.7	1,209	302	907	25.0	75.0	46.1	19.9	82.2
4月	1.32	1.02	7,233	7,393	3,440	1,869	1,571	54.3	45.7	6,088	2,715	3,373	44.6	55.4	800	286	514	35.8	64.3	23.3	15.3	32.7
5月	1.32	1.03	7,289	7,503	2,739	1,543	1,196	56.3	43.7	6,124	2,627	3,497	42.9	57.1	788	248	540	31.5	68.5	28.8	16.1	45.2
6月	1.30	1.05	7,135	7,472	2,342	1,382	960	59.0	41.0	5,324	2,389	2,935	44.9	55.1	784	267	517	34.1	65.9	33.5	19.3	53.9
7月	1.28	1.03	7,065	7,307	2,471	1,479	992	59.9	40.1	5,521	2,426	3,095	43.9	56.1	746	247	499	33.1	66.9	30.2	16.7	50.3
8月	1.27	1.03	6,958	7,189	2,156	1,303	853	60.4	39.6	5,101	2,332	2,769	45.7	54.3	645	242	403	37.5	62.5	29.9	18.6	47.2
9月	1.32	1.05	6,985	7,311	2,535	1,480	1,055	58.4	41.6	5,684	2,626	3,058	46.2	53.8	705	252	453	35.7	64.3	27.8	17.0	42.9
10月	1.31	1.06	7,221	7,619	2,745	1,664	1,081	60.6	39.4	6,161	2,726	3,435	44.2	55.8	810	314	496	38.8	61.2	29.5	18.9	45.9
11月	1.33	1.07	6,922	7,415	2,059	1,191	868	57.8	42.2	5,085	2,196	2,889	43.2	56.8	653	258	395	39.5	60.5	31.7	21.7	45.5
前年同月比 (率・差)	0.02	0.01	▲ 1.8	▲ 0.9	▲ 6.7	▲ 5.8	▲ 8.0	0.5	▲ 0.5	▲ 1.3	▲ 5.3	2.0	▲ 1.8	1.8	▲ 9.2	3.2	▲ 15.8	4.7	▲ 4.7	▲ 0.9	1.9	▲ 4.2

(注) 1. 正社員有効求人倍率は、正社員有効求人数／常用フルタイム有効求職者数(パートタイムを除く常用)となります。
なお、常用フルタイム有効求職者には、フルタイムの派遣労働者や契約社員を希望する者も含まれるため、厳密な意味での正社員有効求人倍率より低い値となります。
2. 「非正社員」とは、パートタイム労働者、派遣労働者、臨時・季節労働者、契約社員、準社員、嘱託等の、正社員・正職員でない者であります。
3. 全体の有効求人倍率は季節調整値となり(前月比)、その他はすべて実数値(前年同月比)となります。
4. 求職者数、求人数、就職件数については前年同月比(%)となり、有効求人倍率、構成比、就職率については前年同月差(ポイント)となります。
5. 季節調整法は、センサス局法Ⅱ(X-12-ARIMA)による。(なお、令和6年12月以前の数値は新季節指数により改訂されています。)
6. ▲は減少である。
7. ハローワークインターネットサービスの機能拡充に伴う令和3年9月以降の数値の取扱いについては、1頁の注5を参照。

産業別新規求人数の推移

■令和7年11月の新規求人数(原数値)は5,085人となり、前年同月比でみると、▲1.3%(68人)減少となりました。

主な産業別でみると、同比で製造業、情報通信業、医療、福祉、サービス業は増加となりました。一方、建設業、運輸業、郵便業、卸売業、小売業、学術研究、専門・技術サービス業、宿泊業、飲食サービス業、生活関連サービス業、娯楽業、教育、学習支援業は減少しました。

また、県内の主要産業である製造業においては同比4.7%(38人)増加となりました。その中で主力の金属製品製造業36.8%(14人)、業務用機械器具製造業295.2%(62人)、電子部品・デバイス・電子回路製造業103.8%(27人)、電気機械器具製造業13.8%(24人)は増加となりましたが、食料品製造業▲23.0%(34人)、はん用機械器具製造業▲8.7%(2人)、生産用機械器具製造業▲35.8%(29人)、輸送用機械器具製造業▲3.6%(1人)は減少となりました。

項 目 産 業 名	人(全数) R7.11	前年同月数 (R6.11)	対前年同月 増減率(%)	前年同月 差(人)
A,B 農,林,漁業(01～04)	51	(40)	27.5	11
C 鉱業,採石業,砂利採取業(05)	6	(8)	▲ 25.0	▲ 2
D 建設業(06～08)	370	(425)	▲ 12.9	▲ 55
(06 総合工事業)	252	(315)	▲ 20.0	▲ 63
E 製造業(09～32)	845	(807)	4.7	38
09 食料品製造業	114	(148)	▲ 23.0	▲ 34
10 飲料・たばこ・飼料製造業	19	(25)	▲ 24.0	▲ 6
11 繊維工業	19	(34)	▲ 44.1	▲ 15
12 木材・木製品製造業(家具を除く)	7	(12)	▲ 41.7	▲ 5
13 家具・装備品製造業	5	(14)	▲ 64.3	▲ 9
14 パルプ・紙・紙加工品製造業	18	(7)	157.1	11
15 印刷・同関連業	0	(3)	▲ 100.0	▲ 3
16 化学工業	17	(15)	13.3	2
17 石油製品・石炭製品製造業	0	(0)	－	0
18 プラスチック製品製造業(別掲を除く)	34	(44)	▲ 22.7	▲ 10
19 ゴム製品製造業	6	(0)	－	6
21 窯業・土石製品製造業	14	(18)	▲ 22.2	▲ 4
22 鉄鋼業	7	(7)	0.0	0
23 非鉄金属製造業	31	(13)	138.5	18
24 金属製品製造業	52	(38)	36.8	14
25 はん用機械器具製造業	21	(23)	▲ 8.7	▲ 2
26 生産用機械器具製造業	52	(81)	▲ 35.8	▲ 29
27 業務用機械器具製造業	83	(21)	295.2	62
28 電子部品・デバイス・電子回路製造業	53	(26)	103.8	27
29 電気機械器具製造業	198	(174)	13.8	24
30 情報通信機械器具製造業	28	(30)	▲ 6.7	▲ 2
31 輸送用機械器具製造業	27	(28)	▲ 3.6	▲ 1
20,32 その他の製造業	40	(46)	▲ 13.0	▲ 6
F 電気・ガス・熱供給・水道業(33～36)	8	(5)	60.0	3
G 情報通信業(37～41)	60	(59)	1.7	1
H 運輸業,郵便業(42～49)	310	(334)	▲ 7.2	▲ 24
I 卸売業,小売業(50～61)	412	(458)	▲ 10.0	▲ 46
J 金融業,保険業(62～67)	24	(16)	50.0	8
K 不動産業,物品賃貸業(68～70)	64	(77)	▲ 16.9	▲ 13
L 学術研究,専門・技術サービス業(71～74)	80	(115)	▲ 30.4	▲ 35
M 宿泊業,飲食サービス業(75～77)	296	(467)	▲ 36.6	▲ 171
N 生活関連サービス業,娯楽業(78～80)	201	(242)	▲ 16.9	▲ 41
O 教育,学習支援業(81,82)	105	(124)	▲ 15.3	▲ 19
P 医療,福祉(83～85)	1,169	(1,154)	1.3	15
Q 複合サービス事業(86,87)	20	(31)	▲ 35.5	▲ 11
R サービス業(他に分類されないもの)(88～96)	905	(701)	29.1	204
S.T 公務(他に分類されるものを除く)・その他(97,98,99)	159	(90)	76.7	69
合 計	5,085	(5,153)	▲ 1.3	▲ 68
29人以下	3,030	(3,223)	▲ 6.0	▲ 193
30～99人	1,246	(1,305)	▲ 4.5	▲ 59
100～299人	510	(501)	1.8	9
300～499人	236	(87)	171.3	149
500～999人	24	(28)	▲ 14.3	▲ 4
1, 000人以上	39	(9)	333.3	30

(注) ① 新規学卒者を除きパートタイムを含みます。
② 令和6年4月以降については令和5年7月改定の「日本標準産業分類」に基づく区分により表章したものです。
③ ▲は減少です。

◇ 事業所規模別の状況を見ると、29人以下(59.6%)、30～99人(24.5%)、100～299人(10.0%)、300～499人(4.6%)、500～999人(0.5%)、1,000人以上(0.8%)です。

求 職 の 動 向

■令和7年11月の新規求職者数(パートタイム及び臨時・季節を含む全数)は2,059人(原数値)となり、前年同月比で▲6.7%(149人)減少しました。そのうち、パートタイムは863人で▲8.1%(76人)減少しました。
また、在職者については▲12.5%(102人)減の712人となり、離職者においては▲2.3%(27人)減の1,161人となりました。
離職者のうち、事業主都合離職者は22.6%(51人)増の277人となり、自己都合離職者は▲7.9%(68人)減の798人となりました。
新規求職者数を年齢別に前年同月比でみると、44歳以下は▲12.8%(122人)減の829人となり、45歳以上は▲2.1%(27人)減の1,230人となりました。

項目 年度別 月別	新規求職者計 ()内はパートタイム											
		在職者	離職者			無業者	44歳以下	45歳以上				
				事業主 都 合	自 己 都 合				45歳以上 の構成比	55歳 以上	65歳 以上	
H29年度	▲ 4.0 (▲1.3)	1.6	▲ 6.3	▲ 12.3	▲ 3.4	▲ 10.1	▲ 7.0	0.0	45.1	1.4	4.9	
H30年度	▲ 1.4 (1.2)	▲ 4.2	1.2	▲ 3.7	1.7	▲ 4.1	▲ 6.6	4.9	48.0	8.6	13.3	
R元年度	0.7 (6.7)	▲ 1.1	0.8	2.1	▲ 0.5	6.8	▲ 5.7	7.8	51.3	13.5	23.2	
R 2 年度	▲ 3.5 (▲5.1)	▲ 10.0	▲ 1.2	20.0	▲ 9.0	6.3	▲ 5.7	▲ 1.3	52.5	▲ 1.7	▲ 4.7	
R 3 年度	▲ 2.9 (▲0.7)	4.8	▲ 4.0	▲ 24.1	5.0	▲ 19.2	▲ 3.7	▲ 2.3	52.8	▲ 0.4	5.6	
R 4 年度	▲ 0.4 (1.2)	2.6	▲ 1.1	▲ 9.7	1.8	▲ 7.4	▲ 3.0	1.9	54.1	3.2	7.0	
R 5 年度	▲ 1.5 (0.8)	▲ 5.0	1.6	11.7	▲ 0.2	▲ 5.5	▲ 6.7	2.9	56.5	3.8	1.3	
R 6 年度	▲ 6.9 (▲4.0)	▲ 7.1	▲ 6.0	▲ 13.4	▲ 3.8	▲ 11.2	▲ 10.1	▲ 4.4	58.0	▲ 0.2	3.4	
R6. 11	▲ 12.0 (▲8.2)	▲ 5.9	▲ 14.8	▲ 24.4	▲ 12.3	▲ 17.6	▲ 15.9	▲ 8.8	56.9	▲ 4.1	1.7	
	2,208 (939)	814	1,188	226	866	206	951	1,257	-	856	410	
12	▲ 8.4 (0.4)	▲ 8.2	▲ 8.1	▲ 14.8	▲ 4.6	▲ 12.1	▲ 15.9	▲ 2.8	60.3	6.2	▲ 3.9	
R7. 1	▲ 3.4 (▲1.0)	▲ 4.7	▲ 1.3	▲ 7.5	2.1	▲ 10.6	▲ 10.0	1.1	61.9	3.5	17.0	
2	▲ 6.8 (▲3.5)	▲ 11.2	▲ 4.7	▲ 22.6	2.0	4.8	▲ 10.4	▲ 4.2	59.0	▲ 4.4	4.8	
3	▲ 5.3 (▲6.0)	▲ 8.4	▲ 3.4	▲ 3.9	▲ 6.2	▲ 2.4	▲ 10.5	▲ 1.5	59.8	1.9	2.3	
4	▲ 3.3 (▲0.1)	▲ 8.0	▲ 2.0	▲ 2.5	▲ 1.6	2.0	▲ 1.2	▲ 4.6	60.7	0.0	3.8	
5	▲ 5.1 (▲5.5)	2.9	▲ 11.6	▲ 19.0	▲ 10.0	12.7	▲ 2.2	▲ 7.1	57.2	▲ 9.3	▲ 5.6	
6	0.0 (▲2.3)	▲ 6.8	3.1	8.0	2.6	8.6	▲ 3.5	2.8	57.4	2.9	0.0	
7	▲ 7.1 (▲6.6)	▲ 7.0	▲ 7.2	▲ 18.0	▲ 2.7	▲ 6.5	▲ 11.3	▲ 3.7	57.5	▲ 3.2	▲ 4.0	
8	▲ 5.0 (▲4.5)	▲ 8.1	▲ 4.9	▲ 10.2	▲ 3.4	9.5	▲ 14.5	2.8	59.6	6.5	6.8	
9	3.9 (0.7)	3.4	5.1	▲ 7.5	8.8	▲ 1.9	▲ 2.6	9.3	57.7	11.0	12.8	
10	▲ 1.6 (▲8.3)	▲ 6.8	2.9	▲ 6.7	7.9	▲ 9.8	▲ 5.6	1.7	56.0	▲ 1.1	3.6	
	2,745 (1,071)	859	1,618	322	1,177	268	1,208	1,537	-	989	483	
R7. 11	▲ 6.7 (▲8.1)	▲ 12.5	▲ 2.3	22.6	▲ 7.9	▲ 9.7	▲ 12.8	▲ 2.1	59.7	▲ 2.8	▲ 5.9	
	2,059 (863)	712	1,161	277	798	186	829	1,230	-	832	386	
前年同月差	▲ 149 (▲76)	▲ 102	▲ 27	51	▲ 68	▲ 20	▲ 122	▲ 27	-	▲ 24	▲ 24	

(注) 1. 各年度及び各月欄は、対前年度比及び対前年同月比を表示。最新月、前月及び最新月の前年同月の下欄は新規求職者数。(原数値)
2. ()内は新規求職者のうちパートタイム求職者。
3. ▲は、減少である。
4. ハローワークインターネットサービスの機能拡充に伴う令和3年9月以降の数値の取扱いについては、1頁の注5を参照。
5. 令和4年7月まで新規求職者計を除く項目は、パート及び臨時・季節を除いた内訳として計上していたが、令和4年8月からパート及び臨時・季節を含めた新規求職者数に変更。
※「無業者」とは、離職後1年を超える者、家事・育児従業者、学卒未就職者等をいいます。

職業別求職・求人の状況

管理的職業、専門的・技術的職業（主に看護師、薬剤師、建築・土木技術者等）、販売の職業、サービスの職業、保安の職業（警備員、交通誘導員等）、生産工程の職業、輸送・機械運転の職業、建設・採掘の職業について、有効求人倍率は1倍以上となりました。
一方、他の職業においては有効求人倍率が1倍を割っています。特に事務的職業において有効求人倍率が低くなっています。

令和7年11月

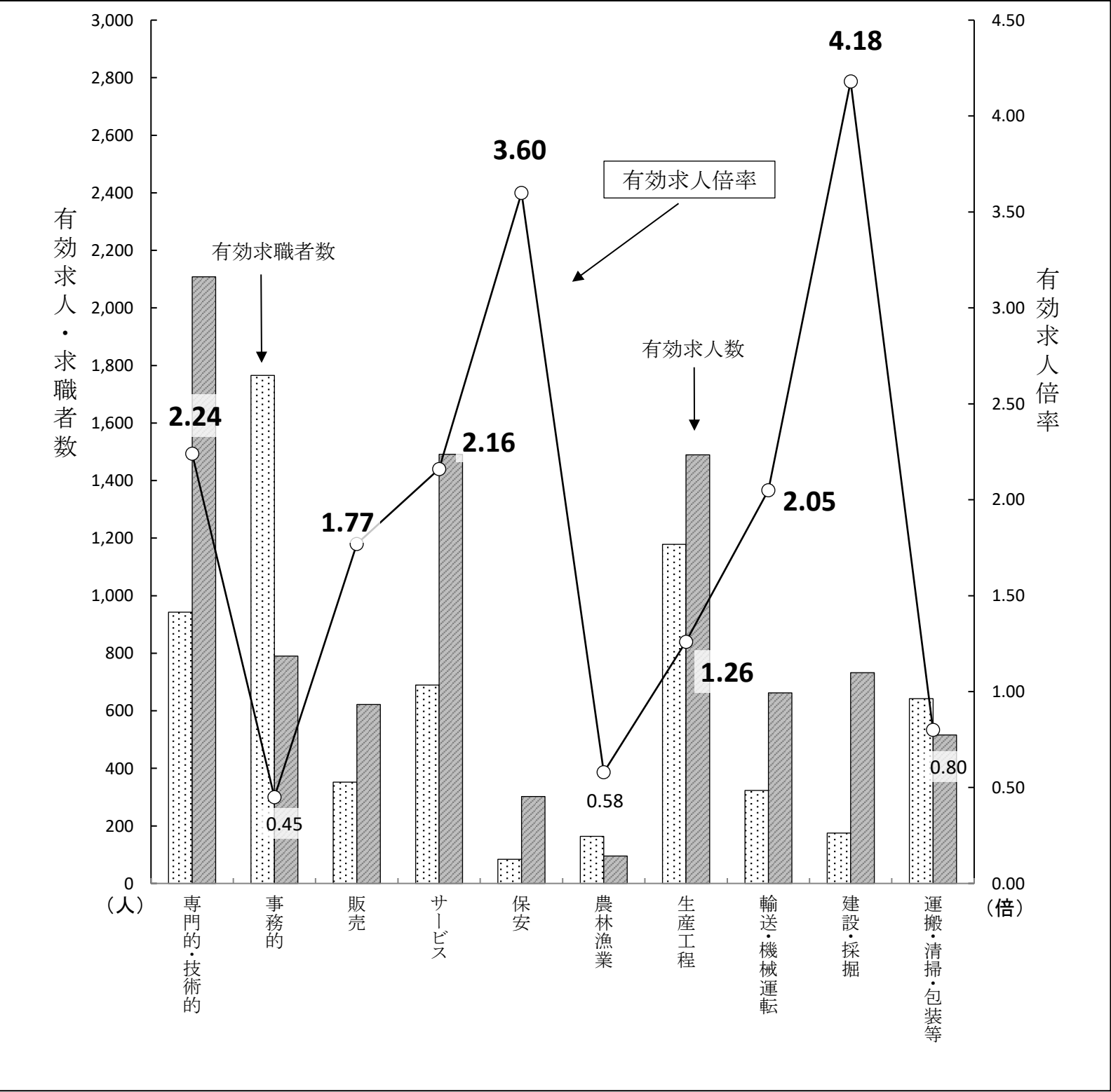
項 目		有効求職			有効求人	有効求人 倍 率
職 業 別		計	男	女		
実 数 (人)	合計	6,922	4,100	2,813	8,836	1.28
	A 管理的職業	23	23	0	29	1.26
	B 専門的・技術的職業	943	471	471	2,108	2.24
	C 事務的職業	1,765	592	1,169	790	0.45
	D 販売の職業	352	242	110	622	1.77
	E サービスの職業	689	348	341	1,491	2.16
	F 保安の職業	84	78	6	302	3.60
	G 農林漁業の職業	164	134	29	95	0.58
	H 生産工程の職業	1,178	840	336	1,489	1.26
	I 輸送・機械運転の職業	323	310	13	662	2.05
	J 建設・採掘の職業	175	169	6	732	4.18
	K 運搬・清掃・包装等の職業	642	497	144	516	0.80
	分類不能	584	396	188	0	0.00
構 成 比 (%)	合計	100.0	100.0	100.0	100.0	－
	A 管理的職業	0.3	0.6	0.0	0.3	－
	B 専門的・技術的職業	13.6	11.5	16.7	23.9	－
	C 事務的職業	25.5	14.4	41.6	8.9	－
	D 販売の職業	5.1	5.9	3.9	7.0	－
	E サービスの職業	10.0	8.5	12.1	16.9	－
	F 保安の職業	1.2	1.9	0.2	3.4	－
	G 農林漁業の職業	2.4	3.3	1.0	1.1	－
	H 生産工程の職業	17.0	20.5	11.9	16.9	－
	I 輸送・機械運転の職業	4.7	7.6	0.5	7.5	－
	J 建設・採掘の職業	2.5	4.1	0.2	8.3	－
	K 運搬・清掃・包装等の職業	9.3	12.1	5.1	5.8	－
	分類不能	8.4	9.7	6.7	0.0	－

- (注) ① 「常用」の原数値（パート及び臨時・季節を除く）です。
 ② 求職申込書における「性別」欄の記載が任意となっていることから、男女別の合計は全体の値と一致しない場合もあります。
 ③ ハローワークインターネットサービスの機能拡充に伴う令和3年9月以降の数値の取扱いについては、1頁の注5を参照。
 ④ 令和5年度から日本標準職業分類を用いています。

用語解説：
 専門的・技術的職業：「高度の専門的水準において、科学的知識を応用し、技術的な業務に従事するもの及び医療・法律・教育・宗教・芸術・その他専門的性質の業務に従事するもの」をいう。

職業別求人・求職バランスシート

令和7年11月



職業	専門的・技術的	事務的	販売	サービス	保安	農林漁業	生産工程	輸送・機械運転	建設・採掘	運搬・清掃・包装等	合計
有効求人数	2,108	790	622	1,491	302	95	1,489	662	732	516	8,836
有効求職者数	943	1,765	352	689	84	164	1,178	323	175	642	6,922
有効求人倍率	2.24	0.45	1.77	2.16	3.60	0.58	1.26	2.05	4.18	0.80	1.28

(注)
① 「常用」の原数値(パート及び臨時・季節を除く)です。
② [職業]の合計欄には、[管理的職業]、[分類不能]を含みます。
③ ハローワークインターネットサービスの機能拡充に伴う令和3年9月以降の数値の取扱いについては、1頁の注5を参照。
④ 令和5年度から日本標準職業分類を用いています。

企 業 整 備 状 況

令和7年度		【前年(同月)比】(件、人、%)												
項 目		合 計				内 訳				規 模 別(件 数)				中 高 年 齢 者 数
		件 数	対前年 増減率	人 員	対前年 増減率	人員整理		倒 産		29人 以下	30～ 99人	100～ 499人	500人 以上	
						件数	人 員	件数	人 員					
平成30年度		23 (▲ 14.8)	446 (▲ 41.9)	19	394	4	52	10	8	3	2	276
令和元年度		36 (56.5)	494 (10.8)	34	458	2	36	29	5	2	0	340
令和 2 年度		74 (105.6)	1,163 (135.4)	72	1,091	2	72	38	20	16	0	795
令和 3 年度		31 (▲ 58.1)	475 (▲ 59.2)	28	430	3	45	19	8	3	1	309
令和 4 年度		45 (45.2)	704 (48.2)	40	610	5	94	30	7	8	0	464
令和 5 年度		46 (2.2)	801 (13.8)	43	726	3	75	26	16	4	0	578
令和 6 年度		34 (▲ 26.1)	455 (▲ 43.2)	33	436	1	19	29	3	2	0	313
令和 7 年度		24 (▲ 29.4)	354 (▲ 22.2)	22	300	2	54	18	4	1	1	261
令和6年度	4月	4 (▲ 20.0)	53 (▲ 51.4)	4	53	0	0	4	0	0	0	32
	5月	3 (50.0)	28 (16.7)	3	28	0	0	3	0	0	0	24
	6月	2 (0.0)	21 (▲ 4.5)	2	21	0	0	2	0	0	0	19
	7月	3 (▲ 62.5)	63 (▲ 64.2)	3	63	0	0	2	1	0	0	28
	8月	3 (▲ 50.0)	38 (▲ 44.1)	3	38	0	0	3	0	0	0	27
	9月	1 (▲ 75.0)	6 (▲ 92.6)	1	6	0	0	0	0	1	0	6
	10月	4 (0.0)	77 (13.2)	3	58	1	19	3	1	0	0	40
	11月	2 (▲ 50.0)	17 (▲ 67.9)	2	17	0	0	1	0	1	0	14
	12月	1 (0.0)	11 (83.3)	1	11	0	0	1	0	0	0	8
	1月	2 (▲ 50.0)	23 (▲ 56.6)	2	23	0	0	2	0	0	0	18
令和7年度	2月	6 (100.0)	79 (▲ 10.2)	6	79	0	0	5	1	0	0	72
	3月	3 (0.0)	39 (▲ 26.4)	3	39	0	0	3	0	0	0	25
	4月	3 (▲ 25.0)	24 (▲ 54.7)	3	24	0	0	3	0	0	0	17
	5月	3 (0.0)	42 (50.0)	3	42	0	0	1	0	1	1	42
	6月	4 (100.0)	75 (257.1)	4	75	0	0	4	0	0	0	46
	7月	3 (0.0)	55 (▲ 12.7)	2	48	1	7	2	1	0	0	43
	8月	2 (▲ 33.3)	16 (▲ 57.9)	2	16	0	0	2	0	0	0	7
	9月	3 (200.0)	43 (616.7)	3	43	0	0	2	1	0	0	23
	10月	1 (▲ 75.0)	14 (▲ 81.8)	1	14	0	0	0	1	0	0	8
	11月	5 (150.0)	85 (400.0)	4	38	1	47	4	1	0	0	75
	12月	0 (▲ 100.0)	0 (▲ 100.0)	0	0	0	0	0	0	0	0	0
	1月	0 (▲ 100.0)	0 (▲ 100.0)	0	0	0	0	0	0	0	0	0
	2月	0 (▲ 100.0)	0 (▲ 100.0)	0	0	0	0	0	0	0	0	0
	3月	0 (▲ 100.0)	0 (▲ 100.0)	0	0	0	0	0	0	0	0	0

(注) 県内の公共職業安定所を通じて、5人以上の解雇・雇止めについて事業所からの任意の届出により把握した状況です。
企業整備が複数月に亘って実施される場合は、開始月に一括して計上しています。

※▲は、減少である。 ※(-)は前年同月の数値が「0」のため計算不可。
※令和7年度の数値は、令和8年3月迄の合計であり、「対前年増減率」の数値は、令和6年度との比較。
※届出の状況により数値が変更となる場合があります。

◆企業整備状況を前年同月差でみると、件数は3件(150.0%)増加、企業整備人員は68人(400.0%)増加となりました。
企業整備人員85人のうち、男性31人(36.5%)、女性が54人(63.5%)です。
年齢構成では、45歳以上の中高年齢者層は75人(88.2%)です。

雇用保険関係主要指標（適用関係）

山梨労働局職業安定部職業安定課

項目 年 度		1 適用事業所数		2 被保険者数		3 資格取得者数		4 資格喪失者数		5 4のうち 解雇者数		6 離職票 交付枚数		7 事務組 合 数	事務組合委託状況			
		8 事業所数		9 被保険者数														
			対前年増減率		対前年増減率		対前年増減率		対前年増減率		対前年増減率		対前年増減率					
2 8 年度		13,894	1.8	212,205	2.9	40,511	1.6	34,458	▲ 3.5	2,210	▲ 21.9	22,402	▲ 3.1	80	5,065	1.1	29,833	3.2
2 9 年度		14,120	1.6	217,769	2.6	41,584	2.6	35,548	3.2	2,158	▲ 2.4	22,398	▲ 0.0	79	5,161	1.9	30,649	2.7
3 0 年度		14,194	0.5	221,332	1.6	41,120	▲ 1.1	37,462	5.4	2,178	0.9	23,410	4.5	79	5,167	0.1	31,087	1.4
元 年度		14,323	0.9	223,532	1.0	39,926	▲ 2.9	37,568	0.3	2,627	20.6	24,554	4.9	78	5,203	0.7	31,673	1.9
2 年度		14,717	2.8	225,260	0.8	37,512	▲ 6.0	35,393	▲ 5.8	3,086	17.5	23,077	▲ 6.0	78	5,303	1.9	31,607	▲ 0.2
3 年度		14,968	1.7	225,741	0.2	36,179	▲ 3.6	35,602	0.6	1,700	▲ 44.9	22,237	▲ 3.6	78	5,332	0.5	31,490	▲ 0.4
4 年度		15,106	0.9	227,046	0.6	38,536	6.5	37,524	5.4	1,845	8.5	23,893	7.4	78	5,367	0.7	31,724	0.7
5 年度		15,224	0.8	227,329	0.1	37,572	▲ 2.5	37,792	0.7	2,441	32.3	24,716	3.4	78	5,389	0.4	32,012	0.9
6 年度		15,405	1.2	228,067	0.3	37,368	▲ 0.5	36,679	▲ 2.9	2,071	▲ 15.2	23,690	▲ 4.2	77	5,438	0.9	32,067	0.2
令和6年度	4 月	15,241	0.9	226,941	0.1	6,050	▲ 8.3	6,456	▲ 7.7	446	▲ 26.6	4,120	▲ 12.3	78	5,378	0.7	31,861	0.4
	5 月	15,254	0.9	229,270	0.5	5,607	23.1	3,298	4.8	156	▲ 15.2	2,100	▲ 0.0	78	5,368	0.5	32,071	1.2
	6 月	15,259	0.9	229,759	0.5	3,072	▲ 6.7	2,559	▲ 12.9	143	▲ 8.3	1,568	▲ 12.9	78	5,376	0.6	32,074	0.9
	7 月	15,289	1.0	229,515	0.4	2,958	2.8	3,228	4.8	218	34.6	2,101	6.3	78	5,382	0.7	32,066	0.9
	8 月	15,301	1.0	229,361	0.5	2,395	▲ 8.4	2,549	▲ 13.0	149	▲ 38.2	1,704	▲ 4.1	78	5,393	0.8	32,087	0.8
	9 月	15,257	1.1	229,273	0.5	2,632	▲ 1.7	2,717	▲ 0.9	115	▲ 32.0	1,843	▲ 1.0	78	5,397	1.0	32,086	0.5
	1 0 月	15,286	1.2	228,686	0.4	2,957	3.5	3,535	9.4	152	▲ 21.6	1,933	▲ 2.0	78	5,407	1.1	32,150	0.5
	1 1 月	15,304	1.1	228,868	0.4	2,397	▲ 7.9	2,206	▲ 5.6	93	▲ 37.6	1,468	▲ 8.3	78	5,407	0.9	32,186	0.4
	1 2 月	15,333	1.1	228,930	0.4	2,194	▲ 0.6	2,101	▲ 1.0	110	▲ 2.7	1,494	6.9	78	5,416	0.9	32,210	0.5
	1 月	15,366	1.2	228,122	0.3	2,353	7.4	3,164	0.7	157	▲ 16.5	2,088	0.2	78	5,425	0.9	32,084	0.4
	2 月	15,391	1.2	228,206	0.4	2,291	▲ 5.6	2,252	▲ 5.9	135	8.9	1,570	▲ 2.3	78	5,433	0.9	32,069	0.2
	3 月	15,405	1.2	228,067	0.3	2,462	▲ 7.8	2,614	▲ 4.5	197	28.8	1,701	▲ 7.8	77	5,438	0.9	32,067	0.2
令和7年度	4 月	15,392	1.0	227,601	0.3	5,897	▲ 2.5	6,328	▲ 2.0	355	▲ 20.4	4,169	1.2	78	5,410	0.6	32,070	0.7
	5 月	15,418	1.1	229,774	0.2	5,213	▲ 7.0	3,119	▲ 5.4	132	▲ 15.4	1,857	▲ 11.6	78	5,411	0.8	32,189	0.4
	6 月	15,428	1.1	230,389	0.3	3,222	4.9	2,714	6.1	130	▲ 9.1	1,691	7.8	78	5,403	0.5	32,211	0.4
	7 月	15,454	1.1	230,046	0.2	2,825	▲ 4.5	3,126	▲ 3.2	240	10.1	2,016	▲ 4.0	78	5,411	0.5	32,181	0.4
	8 月	15,479	1.2	230,066	0.3	2,384	▲ 0.5	2,386	▲ 6.4	102	▲ 31.5	1,587	▲ 6.9	78	5,423	0.6	32,218	0.4
	9 月	15,411	1.0	230,005	0.3	2,356	▲ 10.5	2,467	▲ 9.2	95	▲ 17.4	1,648	▲ 10.6	78	5,411	0.3	32,198	0.3
	1 0 月	15,414	0.8	229,641	0.4	2,761	▲ 6.6	3,115	▲ 11.9	159	4.6	2,159	11.7	78	5,411	0.1	32,234	0.3
	1 1 月	15,423	0.8	229,732	0.4	2,209	▲ 7.8	2,087	▲ 5.4	118	26.9	1,385	▲ 5.7	78	5,419	0.2	32,248	0.2
	1 2 月																	
	1 月																	
	2 月																	
	3 月																	

* 1 欄「適用事業所数」、2 欄「被保険者数」、7 欄「事務組合数」、事務組合委託状況の 8 欄「事業所数」、9 欄「被保険者数」の年度数は、当該年度の年度末（3 月）の数値です。

* 「7 欄事務組合数」は、公共職業安定所の所掌する事務組合の数です。

雇用保険関係主要指標（給付関係）

山梨労働局職業安定部職業安定課

金額単位:千円

項目 年度		1 一般受給資格 決定件数		2 基本手当 初回受給者数		3 求 職 者 給 付						4 就 職 促 進 給 付				5 失業等給付支給総額		
						一般被保険者			高年齢継続被保険者		短期雇用特例被保険者		再就職手当		常用就職支度手当			
						受給者	(基本手当)		(高年齢求職者給付)		(特例一時金)							
		実人員	対前年増減率	支給金額	受給者数	支給金額	受給者数	支給金額	支給人員	支給金額	支給人員	支給金額		対前年増減率				
27年度		8,702	▲ 10.8	7,101	▲ 12.7	2,693	▲ 12.6	3,994,833	1,328	288,909	310	58,118	2,664	859,616	101	13,539	8,430,548	▲ 1.7
28年度		8,021	▲ 7.8	6,339	▲ 10.7	2,300	▲ 14.6	3,257,912	1,496	327,613	295	55,872	2,334	748,993	46	5,092	7,622,022	▲ 9.6
29年度		7,683	▲ 4.2	6,054	▲ 4.5	2,168	▲ 5.7	3,079,671	1,554	326,447	301	57,304	2,470	924,162	25	3,781	7,744,578	1.6
30年度		7,805	1.6	6,000	▲ 0.9	2,149	▲ 0.9	3,130,716	1,783	387,012	292	55,748	2,508	964,723	14	2,193	8,034,302	3.7
元年度		8,099	3.8	6,648	10.8	2,315	7.7	3,450,931	2,327	505,350	271	53,053	2,524	996,447	36	6,219	8,743,772	8.8
2年度		9,080	12.1	8,076	21.5	3,076	32.9	4,704,579	2,428	518,897	231	45,498	2,169	877,120	54	8,710	10,724,324	22.7
3年度		7,529	▲ 17.1	6,459	▲ 20.0	2,457	▲ 20.1	3,733,799	2,395	517,605	235	45,243	2,089	796,371	39	6,535	9,406,511	▲ 12.3
4年度		7,729	2.7	6,317	▲ 2.2	2,276	▲ 7.4	3,428,245	2,567	560,248	237	45,674	2,021	787,649	17	2,940	9,224,287	▲ 1.9
5年度		8,369	8.3	7,115	12.6	2,581	13.4	3,972,979	2,603	583,378	252	50,327	2,475	1,016,656	19	2,527	9,979,238	8.2
6年度		7,503	▲ 10.3	6,332	▲ 11.0	2,350	▲ 9.0	3,848,632	2,710	616,657	216	44,490	2,326	968,605	16	2,306	9,705,486	▲ 2.7
令和6年度	4月	882	▲ 4.1	527	6.0	2,159	6.6	264,626	244	56,907	0	0	117	51,443	1	116	707,859	5.8
	5月	977	24.3	782	23.7	2,401	15.7	323,330	519	120,004	1	224	216	89,448	2	330	960,731	13.4
	6月	559	▲ 15.3	553	▲ 8.1	2,384	1.7	288,321	234	52,288	1	241	238	97,581	1	173	756,145	2.2
	7月	647	13.3	709	7.4	2,719	9.1	343,952	227	51,749	0	0	253	104,808	4	391	912,413	18.8
	8月	527	▲ 14.4	554	▲ 5.5	2,667	1.1	367,245	179	41,278	0	0	268	100,486	0	0	808,092	5.5
	9月	555	▲ 7.5	442	▲ 6.0	2,582	2.9	318,646	165	35,491	0	0	196	79,999	4	547	805,936	▲ 2.9
	10月	688	8.5	523	30.1	2,474	6.0	346,591	194	45,272	0	0	200	82,014	1	198	838,350	20.4
	11月	515	▲ 10.3	526	▲ 7.6	2,314	0.9	290,092	181	42,669	2	448	218	93,430	0	0	813,939	1.3
	12月	449	0.7	436	▲ 6.2	2,222	0.7	252,648	155	35,255	3	750	179	84,173	0	0	727,429	▲ 2.1
	1月	582	▲ 5.4	474	11.5	2,222	4.8	326,685	157	32,576	109	22,098	142	64,017	1	230	873,611	8.7
	2月	540	0.7	416	▲ 16.3	2,052	▲ 2.7	247,200	231	54,429	97	20,167	150	60,774	2	321	723,621	4.2
	3月	582	▲ 24.5	390	▲ 23.8	2,000	▲ 7.2	246,253	224	48,739	3	562	149	60,430	0	0	777,360	▲ 10.0
令和7年度	4月	977	10.8	611	15.9	2,040	▲ 5.5	256,537	302	70,167	0	0	139	60,818	0	0	748,153	5.7
	5月	774	▲ 20.8	765	▲ 2.2	2,333	▲ 2.8	311,906	417	101,994	1	233	246	110,042	3	457	974,169	1.4
	6月	605	8.2	617	11.6	2,517	5.6	309,646	265	61,285	1	254	219	100,799	0	0	785,083	3.8
	7月	689	6.5	871	22.8	2,917	7.3	413,191	194	45,993	0	0	200	87,878	1	166	940,786	3.1
	8月	555	5.3	609	9.9	2,883	8.1	386,050	180	44,480	0	0	192	80,144	2	342	814,137	0.7
	9月	583	5.0	568	28.5	2,954	14.4	390,605	189	45,346	0	0	162	69,221	0	0	890,006	10.4
	10月	762	10.8	629	20.3	2,887	16.7	420,161	169	39,754	1	206	221	91,180	0	0	921,158	9.9
	11月	488	▲ 5.2	545	3.6	2,627	13.5	339,190	184	43,657	0	0	140	59,491	1	198	832,675	2.3
	12月																	
	1月																	
	2月																	
	3月																	

* 受給者実人員の年度数は、年度平均です。また、支給金額の年度累計額は四捨五入のため合わない場合があります。
 * 失業等給付支給総額には、日雇労働求職者給付金は含まれていません。
 * 「3求職者給付」のうち、短期雇用特例被保険者(特例一時金)の支給金額には、追加給付分が含まれています。

時系列職業紹介統計表

1. 新規求職者数(季節調整値;新規学卒を除きパートを含む)

山梨労働局 職業安定部 職業安定課

西暦	和暦	1月	2月	3月	4月	5月	6月	7月	8月	9月	10月	11月	12月
2016	28年	3,109	3,569	3,225	3,230	3,241	3,385	3,280	3,190	3,335	3,143	3,244	3,082
2017	29年	3,338	3,248	3,301	3,202	2,929	3,163	3,108	3,244	3,210	2,789	3,191	3,356
2018	30年	3,006	3,134	3,178	3,213	3,154	2,930	2,954	3,169	3,090	3,167	3,055	3,098
2019	31・元年	3,060	3,070	3,132	3,070	3,252	3,219	3,303	3,023	3,083	3,050	3,116	3,436
2020	2年	3,282	3,155	3,037	2,754	2,811	3,245	3,164	3,129	2,987	3,002	2,990	2,887
2021	3年	2,890	3,121	2,879	2,882	2,896	2,746	2,919	2,982	2,872	2,944	2,987	2,862
2022	4年	2,934	2,853	3,164	2,948	2,917	2,936	2,858	2,844	2,927	2,872	2,828	2,777
2023	5年	2,894	2,909	2,892	2,988	2,870	2,935	2,825	2,910	2,887	2,853	2,850	2,913
2024	6年	2,965	2,834	2,726	2,742	2,758	2,692	2,724	2,617	2,649	2,648	2,591	2,599
2025	7年	2,853	2,625	2,524	2,618	2,714	2,502	2,601	2,610	2,561	2,551	2,705	

※季節調整法は、センサス局法Ⅱ（X-12-ARIMA）による。なお、令和6年12月以前の数値は、新季節指数により改訂されている。
※ハローワークインターネットサービスの機能拡充に伴う令和3年9月以降の数値の取扱いは、1頁の注5を参照。
※昭和38年度以降の統計史上で過去最高数は平成21年2月の5,146人、過去最低数は昭和44年3月の1,032人

2. 新規求人数(季節調整値;新規学卒を除きパートを含む)

西暦	和暦	1月	2月	3月	4月	5月	6月	7月	8月	9月	10月	11月	12月
2016	28年	4,915	5,192	5,368	5,487	5,642	5,695	5,504	5,724	5,894	5,815	5,930	5,295
2017	29年	6,290	5,979	5,583	6,222	5,936	6,011	6,337	6,239	6,256	6,109	6,336	6,628
2018	30年	6,295	6,182	6,559	6,716	6,089	6,304	6,592	6,462	6,461	6,767	6,306	6,071
2019	31・元年	6,402	6,612	6,358	6,503	6,756	6,412	6,577	6,731	5,993	6,140	6,005	5,909
2020	2年	6,045	5,811	5,164	3,809	4,854	4,797	4,701	4,871	5,017	5,010	5,581	5,304
2021	3年	4,731	5,532	5,713	5,034	5,763	6,020	5,735	5,587	6,001	6,049	6,086	6,108
2022	4年	6,024	5,890	6,511	6,148	6,440	6,699	6,628	6,464	7,252	6,395	6,198	6,808
2023	5年	6,320	6,145	5,955	6,409	6,259	5,837	5,918	6,210	5,954	5,468	6,049	6,009
2024	6年	6,433	6,014	6,078	6,093	5,760	6,012	5,957	5,861	5,688	6,022	5,695	5,459
2025	7年	6,201	5,894	5,673	5,857	6,320	5,165	5,458	5,927	5,526	5,567	6,057	

※季節調整法は、センサス局法Ⅱ（X-12-ARIMA）による。なお、令和6年12月以前の数値は、新季節指数により改訂されている。
※昭和38年度以降の統計史上で過去最高数は令和4年9月の7,252人、過去最低数は昭和52年12月の1,721人

3. 山梨県の新規求人倍率(季節調整値;新規学卒を除きパートを含む)

西暦	和暦	1月	2月	3月	4月	5月	6月	7月	8月	9月	10月	11月	12月
2016	28年	1.58	1.45	1.66	1.70	1.74	1.68	1.68	1.79	1.77	1.85	1.83	1.72
2017	29年	1.88	1.84	1.69	1.94	2.03	1.90	2.04	1.92	1.95	2.19	1.99	1.97
2018	30年	2.09	1.97	2.06	2.09	1.93	2.15	2.23	2.04	2.09	2.14	2.06	1.96
2019	31・元年	2.09	2.15	2.03	2.12	2.08	1.99	1.99	2.23	1.94	2.01	1.93	1.72
2020	2年	1.84	1.84	1.70	1.38	1.73	1.48	1.49	1.56	1.68	1.67	1.87	1.84
2021	3年	1.64	1.77	1.98	1.75	1.99	2.19	1.96	1.87	2.09	2.05	2.04	2.13
2022	4年	2.05	2.06	2.06	2.09	2.21	2.28	2.32	2.27	2.48	2.23	2.19	2.45
2023	5年	2.18	2.11	2.06	2.14	2.18	1.99	2.09	2.13	2.06	1.92	2.12	2.06
2024	6年	2.17	2.12	2.23	2.22	2.09	2.23	2.19	2.24	2.15	2.27	2.20	2.10
2025	7年	2.17	2.25	2.25	2.24	2.33	2.06	2.10	2.27	2.16	2.18	2.24	

※季節調整法は、センサス局法Ⅱ（X-12-ARIMA）による。なお、令和6年12月以前の数値は、新季節指数により改訂されている。
※ハローワークインターネットサービスの機能拡充に伴う令和3年9月以降の数値の取扱いは、1頁の注5を参照。
※昭和38年度以降の統計史上で過去最高倍率は平成2年11月の4.62倍、過去最低倍率は平成21年3月の0.69倍

4. 全国の新規求人倍率(季節調整値;新規学卒を除きパートを含む)

西暦	和暦	1月	2月	3月	4月	5月	6月	7月	8月	9月	10月	11月	12月
2016	28年	2.03	1.95	1.95	2.03	2.05	2.01	2.03	2.08	2.10	2.09	2.14	2.16
2017	29年	2.13	2.16	2.14	2.18	2.28	2.24	2.25	2.22	2.26	2.36	2.31	2.40
2018	30年	2.36	2.34	2.37	2.37	2.37	2.45	2.45	2.37	2.47	2.38	2.41	2.40
2019	31・元年	2.47	2.48	2.44	2.49	2.48	2.39	2.36	2.43	2.31	2.42	2.35	2.39
2020	2年	2.08	2.26	2.25	1.88	1.93	1.73	1.71	1.83	1.93	1.78	1.97	2.01
2021	3年	2.00	1.96	2.01	1.93	2.12	2.09	1.98	1.99	2.06	2.02	2.05	2.17
2022	4年	2.16	2.24	2.19	2.23	2.24	2.23	2.32	2.29	2.30	2.34	2.38	2.38
2023	5年	2.35	2.33	2.29	2.29	2.34	2.31	2.27	2.30	2.24	2.26	2.26	2.25
2024	6年	2.27	2.26	2.34	2.21	2.20	2.25	2.24	2.30	2.20	2.25	2.25	2.27
2025	7年	2.32	2.30	2.32	2.24	2.14	2.18	2.17	2.15	2.14	2.12	2.14	

※季節調整法は、センサス局法Ⅱ（X-12-ARIMA）による。なお、令和6年12月以前の数値は、新季節指数により改訂されている。
※ハローワークインターネットサービスの機能拡充に伴う令和3年9月以降の数値の取扱いは、1頁の注5を参照。
※昭和38年度以降の統計史上で過去最高倍率は平成31年4月の2.49倍、過去最低倍率は平成21年5月の0.76倍

1. 有効求職者数(季節調整値;新規学卒を除きパートを含む)

山梨労働局 職業安定部 職業安定課

西暦	和暦	1月	2月	3月	4月	5月	6月	7月	8月	9月	10月	11月	12月
2016	28年	13,072	13,270	13,123	13,037	12,811	12,759	12,788	12,756	12,860	12,797	12,731	12,514
2017	29年	12,749	12,757	12,847	12,699	12,548	12,455	12,412	12,508	12,689	12,244	12,336	12,352
2018	30年	12,418	12,342	12,325	12,469	12,526	12,443	12,305	12,326	12,336	12,475	12,616	12,610
2019	31・元年	12,483	12,428	12,459	12,527	12,643	12,769	12,924	12,855	12,802	12,539	12,624	12,793
2020	2年	13,187	13,223	13,045	12,363	12,259	12,655	13,432	14,188	14,281	14,323	14,388	14,090
2021	3年	13,837	13,796	13,526	13,402	13,269	13,143	13,048	13,076	12,960	12,973	12,978	12,958
2022	4年	13,030	12,911	13,052	13,090	13,140	13,135	13,080	13,013	13,035	12,982	12,880	12,873
2023	5年	12,972	13,134	13,283	13,351	13,453	13,582	13,657	13,729	13,779	13,790	13,674	13,843
2024	6年	13,867	13,975	13,510	13,307	13,467	13,476	13,426	13,393	13,288	13,187	13,186	13,138
2025	7年	13,180	13,035	12,672	12,592	12,848	12,743	12,745	12,682	12,557	12,655	12,683	

※季節調整法は、センサス局法Ⅱ（X-12-ARIMA）による。なお、令和6年12月以前の数値は、新季節指数により改訂されている。

※ハローワークインターネットサービスの機能拡充に伴う令和3年9月以降の数値の取扱いは、1頁の注5を参照。

※昭和38年度以降の統計史上で過去最高数は平成21年7月の21,706人、過去最低数は昭和44年2月の3,810人

2. 有効求人数(季節調整値;新規学卒を除きパートを含む)

西暦	和暦	1月	2月	3月	4月	5月	6月	7月	8月	9月	10月	11月	12月
2016	28年	13,473	14,001	14,216	14,655	15,121	15,372	15,298	15,503	15,768	15,868	15,815	15,418
2017	29年	16,197	16,548	16,648	17,010	16,811	17,005	16,983	17,241	17,488	17,344	17,684	17,988
2018	30年	18,267	18,215	17,923	18,393	18,394	17,992	17,963	18,326	18,444	18,457	18,336	18,027
2019	31・元年	17,901	18,086	18,123	18,081	18,341	18,642	18,658	18,293	17,888	17,424	16,933	16,924
2020	2年	17,030	16,837	15,562	13,640	12,402	12,423	12,768	13,038	13,255	13,644	14,120	14,647
2021	3年	14,349	14,554	15,115	15,394	15,665	15,776	16,209	16,085	16,181	16,554	16,712	16,987
2022	4年	17,119	16,936	17,494	17,668	17,979	18,520	18,672	18,753	19,507	19,024	18,691	18,599
2023	5年	18,351	18,328	17,902	18,070	17,934	17,495	17,238	17,221	17,113	16,642	16,846	16,982
2024	6年	17,561	17,421	17,212	17,100	17,152	17,274	17,149	17,152	16,995	16,992	16,987	16,873
2025	7年	16,625	16,380	16,595	16,585	16,987	16,509	16,313	16,088	16,545	16,606	16,816	

※季節調整法は、センサス局法Ⅱ（X-12-ARIMA）による。なお、令和6年12月以前の数値は、新季節指数により改訂されている。

※昭和38年度以降の統計史上で過去最高数は令和4年9月の19,507人、過去最低数は昭和40年12月の5,466人

3. 山梨県の有効求人倍率(季節調整値;新規学卒を除きパートを含む)

西暦	和暦	1月	2月	3月	4月	5月	6月	7月	8月	9月	10月	11月	12月
2016	28年	1.03	1.06	1.08	1.12	1.18	1.20	1.20	1.22	1.23	1.24	1.24	1.23
2017	29年	1.27	1.30	1.30	1.34	1.34	1.37	1.37	1.38	1.38	1.42	1.43	1.46
2018	30年	1.47	1.48	1.45	1.48	1.47	1.45	1.46	1.49	1.50	1.48	1.45	1.43
2019	31・元年	1.43	1.46	1.45	1.44	1.45	1.46	1.44	1.42	1.40	1.39	1.34	1.32
2020	2年	1.29	1.27	1.19	1.10	1.01	0.98	0.95	0.92	0.93	0.95	0.98	1.04
2021	3年	1.04	1.05	1.12	1.15	1.18	1.20	1.24	1.23	1.25	1.28	1.29	1.31
2022	4年	1.31	1.31	1.34	1.35	1.37	1.41	1.43	1.44	1.50	1.47	1.45	1.44
2023	5年	1.41	1.40	1.35	1.35	1.33	1.29	1.26	1.25	1.24	1.21	1.23	1.23
2024	6年	1.27	1.25	1.27	1.29	1.27	1.28	1.28	1.28	1.28	1.29	1.29	1.28
2025	7年	1.26	1.26	1.31	1.32	1.32	1.30	1.28	1.27	1.32	1.31	1.33	

※季節調整法は、センサス局法Ⅱ（X-12-ARIMA）による。なお、令和6年12月以前の数値は、新季節指数により改訂されている。

※ハローワークインターネットサービスの機能拡充に伴う令和3年9月以降の数値の取扱いは、1頁の注5を参照。

※昭和38年度以降の統計史上で過去最高倍率は昭和48年11月の3.79倍、過去最低倍率は平成21年7月、8月の0.39倍

4. 全国の有効求人倍率(季節調整値;新規学卒を除きパートを含む)

西暦	和暦	1月	2月	3月	4月	5月	6月	7月	8月	9月	10月	11月	12月
2016	28年	1.29	1.30	1.31	1.33	1.35	1.36	1.36	1.38	1.38	1.40	1.41	1.42
2017	29年	1.43	1.45	1.45	1.48	1.49	1.50	1.51	1.52	1.53	1.55	1.56	1.58
2018	30年	1.60	1.59	1.59	1.59	1.60	1.62	1.63	1.63	1.64	1.63	1.63	1.62
2019	31・元年	1.63	1.63	1.63	1.63	1.62	1.61	1.60	1.60	1.59	1.59	1.57	1.56
2020	2年	1.49	1.44	1.40	1.31	1.19	1.12	1.08	1.05	1.04	1.04	1.05	1.06
2021	3年	1.08	1.08	1.10	1.10	1.11	1.13	1.14	1.14	1.15	1.15	1.16	1.17
2022	4年	1.19	1.21	1.23	1.24	1.26	1.27	1.29	1.31	1.33	1.33	1.35	1.35
2023	5年	1.35	1.33	1.32	1.32	1.32	1.31	1.30	1.30	1.30	1.29	1.27	1.27
2024	6年	1.27	1.26	1.27	1.26	1.25	1.24	1.25	1.24	1.25	1.25	1.25	1.25
2025	7年	1.26	1.24	1.26	1.26	1.24	1.22	1.22	1.20	1.20	1.18	1.18	

※季節調整法は、センサス局法Ⅱ（X-12-ARIMA）による。なお、令和6年12月以前の数値は、新季節指数により改訂されている。

※ハローワークインターネットサービスの機能拡充に伴う令和3年9月以降の数値の取扱いは、1頁の注5を参照。

※昭和38年度以降の統計史上で過去最高倍率は昭和48年11月の1.93倍、過去最低倍率は平成21年8月の0.42倍

就業地別

1. 新規求人数(季節調整値;新規学卒を除きパートを含む)山梨労働局 職業安定部 職業安定課

西暦	和暦	1月	2月	3月	4月	5月	6月	7月	8月	9月	10月	11月	12月
2016	28年	5,530	5,746	6,101	6,184	6,222	6,416	6,286	6,429	6,549	6,485	6,507	6,278
2017	29年	6,809	6,670	6,434	6,963	6,605	6,637	7,195	7,099	7,103	6,942	7,128	7,666
2018	30年	7,118	7,054	7,519	7,810	6,654	6,990	7,424	7,423	7,309	7,539	7,300	6,918
2019	31・元年	7,249	7,458	7,268	7,147	7,509	7,277	6,962	7,587	6,970	6,876	6,772	6,983
2020	2年	6,695	6,518	6,190	4,364	4,926	5,331	5,300	5,230	5,494	5,627	6,042	5,940
2021	3年	5,394	6,201	6,550	5,605	6,140	6,536	6,455	6,381	6,655	6,695	6,885	6,825
2022	4年	6,927	6,762	7,392	7,121	7,103	7,251	7,505	7,444	7,630	7,548	7,167	7,638
2023	5年	7,374	7,215	6,959	7,256	7,133	6,733	6,775	7,387	6,780	6,449	7,001	6,856
2024	6年	7,338	6,883	6,942	6,933	6,737	7,042	6,820	6,890	6,890	7,158	6,604	6,564
2025	7年	7,547	6,700	6,624	6,852	6,914	6,024	6,415	6,924	6,531	6,495	7,037	

※季節調整法は、センサス局法Ⅱ（X-12-ARIMA）による。なお、令和6年12月以前の数値は、新季節指数により改訂されている。
※令和２年３月以前の就業地別季節求人については、求人受理所を就業地とみなして集計している。
※就業地として複数の市区町村が挙げられている求人については、求人数を該当の市区町村に割り当てることにより集計している。

2. 有効求人数(季節調整値;新規学卒を除きパートを含む)

西暦	和暦	1月	2月	3月	4月	5月	6月	7月	8月	9月	10月	11月	12月
2016	28年	15,304	15,666	16,091	16,625	17,201	17,363	17,466	17,653	17,951	17,982	17,713	17,356
2017	29年	18,087	18,467	18,653	19,105	19,025	19,176	19,388	19,655	20,047	19,854	20,120	20,450
2018	30年	20,736	20,678	20,170	20,956	21,041	20,584	20,506	20,937	20,923	20,946	20,928	20,517
2019	31・元年	20,266	20,422	20,317	20,138	20,516	20,859	20,826	20,483	20,125	19,598	19,278	19,347
2020	2年	19,260	18,895	17,574	15,789	14,071	13,865	14,190	14,489	14,637	15,203	15,812	16,323
2021	3年	16,036	16,254	16,902	17,256	17,533	17,637	18,123	18,011	18,133	18,572	18,839	19,108
2022	4年	19,358	19,113	19,821	20,126	20,545	21,001	21,090	21,183	21,606	21,312	21,095	21,171
2023	5年	20,993	21,144	20,843	21,004	20,787	20,323	20,003	20,020	19,773	19,447	19,451	19,587
2024	6年	20,081	19,908	19,716	19,714	19,904	20,247	20,160	20,110	20,005	20,188	20,104	19,910
2025	7年	19,827	19,511	19,540	19,492	19,774	19,182	18,923	18,862	19,331	19,250	19,550	

※季節調整法は、センサス局法Ⅱ（X-12-ARIMA）による。なお、令和6年12月以前の数値は、新季節指数により改訂されている。
※令和２年３月以前の就業地別季節求人については、求人受理所を就業地とみなして集計している。
※就業地として複数の市区町村が挙げられている求人については、求人数を該当の市区町村に割り当てることにより集計してい

3. 就業地別新規求人倍率(季節調整値;新規学卒を除きパートを含む)

西暦	和暦	1月	2月	3月	4月	5月	6月	7月	8月	9月	10月	11月	12月
2016	28年	1.78	1.61	1.89	1.91	1.92	1.90	1.92	2.02	1.96	2.06	2.01	2.04
2017	29年	2.04	2.05	1.95	2.17	2.26	2.10	2.31	2.19	2.21	2.49	2.23	2.28
2018	30年	2.37	2.25	2.37	2.43	2.11	2.39	2.51	2.34	2.37	2.38	2.39	2.23
2019	31・元年	2.37	2.43	2.32	2.33	2.31	2.26	2.11	2.51	2.26	2.25	2.17	2.03
2020	2年	2.04	2.07	2.04	1.58	1.75	1.64	1.68	1.67	1.84	1.87	2.02	2.06
2021	3年	1.87	1.99	2.28	1.94	2.12	2.38	2.21	2.14	2.32	2.27	2.30	2.38
2022	4年	2.36	2.37	2.34	2.42	2.44	2.47	2.63	2.62	2.61	2.63	2.53	2.75
2023	5年	2.55	2.48	2.41	2.43	2.49	2.29	2.40	2.54	2.35	2.26	2.46	2.35
2024	6年	2.47	2.43	2.55	2.53	2.44	2.62	2.50	2.63	2.60	2.70	2.55	2.53
2025	7年	2.65	2.55	2.62	2.62	2.55	2.41	2.47	2.65	2.55	2.55	2.60	

※季節調整法は、センサス局法Ⅱ（X-12-ARIMA）による。なお、令和6年12月以前の数値は、新季節指数により改訂されている。
※令和２年３月以前の就業地別季節求人については、求人受理所を就業地とみなして集計している。
※就業地として複数の市区町村が挙げられている求人については、求人数を該当の市区町村に割り当てることにより集計している。
※就業地別求人倍率は、県内の雇用機会の規模をみるためのものです。
※ハローワークインターネットサービスの機能拡充に伴う令和３年９月以降の数値の取扱いは、１頁の注５を参照。

4. 就業地別有効求人倍率(季節調整値;新規学卒を除きパートを含む)

西暦	和暦	1月	2月	3月	4月	5月	6月	7月	8月	9月	10月	11月	12月
2016	28年	1.17	1.18	1.23	1.28	1.34	1.36	1.37	1.38	1.40	1.41	1.39	1.39
2017	29年	1.42	1.45	1.45	1.50	1.52	1.54	1.56	1.57	1.58	1.62	1.63	1.66
2018	30年	1.67	1.68	1.64	1.68	1.68	1.65	1.67	1.70	1.70	1.68	1.66	1.63
2019	31・元年	1.62	1.64	1.63	1.61	1.62	1.63	1.61	1.59	1.57	1.56	1.53	1.51
2020	2年	1.46	1.43	1.35	1.28	1.15	1.10	1.06	1.02	1.02	1.06	1.10	1.16
2021	3年	1.16	1.18	1.25	1.29	1.32	1.34	1.39	1.38	1.40	1.43	1.45	1.47
2022	4年	1.49	1.48	1.52	1.54	1.56	1.60	1.61	1.63	1.66	1.64	1.64	1.64
2023	5年	1.62	1.61	1.57	1.57	1.55	1.50	1.46	1.46	1.44	1.41	1.42	1.41
2024	6年	1.45	1.42	1.46	1.48	1.48	1.50	1.50	1.50	1.51	1.53	1.52	1.52
2025	7年	1.50	1.50	1.54	1.55	1.54	1.51	1.48	1.49	1.54	1.52	1.54	

※季節調整法は、センサス局法Ⅱ（X-12-ARIMA）による。なお、令和6年12月以前の数値は、新季節指数により改訂されている。
※令和２年３月以前の就業地別季節求人については、求人受理所を就業地とみなして集計している。
※就業地として複数の市区町村が挙げられている求人については、求人数を該当の市区町村に割り当てることにより集計している。
※就業地別求人倍率は、県内の雇用機会の規模をみるためのものです。
※ハローワークインターネットサービスの機能拡充に伴う令和３年９月以降の数値の取扱いは、１頁の注５を参照。

厚生労働省山梨労働局発表
令和7年12月26日

【照会先】

山梨労働局 職業安定部 職業安定課
課 長 日向 徳夫
地方職業指導官 丸茂 君江
(電話) 055-225-2857

令和8年3月新規高等学校卒業予定者の就職内定状況 (令和7年11月末現在)

厚生労働省山梨労働局（局長：岩崎 充）は、令和7年11月末現在における令和8年3月新規高等学校卒業予定者の就職内定状況を取りまとめました。
その概要は、次のとおりです。

- **求人数 ... 3,074 人**（※山梨県内のハローワークで受理した数）
前年同期（3,118人）に比べ▲44人〔▲1.4%〕の減少
前々年同期（3,142人）に比べ▲68人〔▲2.2%〕の減少
- **求職者数 ... 780 人**
（※学校・ハローワーク扱いのみ。自己縁故、公務員等は含まない）
前年同期（799人）に比べ▲19人〔▲2.4%〕の減少
前々年同期（853人）に比べ▲73人〔▲8.6%〕の減少
- **求人倍率 ... 3.94 倍**
前年同期（3.90倍）に比べ0.04ポイント上昇
前々年同期比（3.68倍）に比べ0.26ポイント上昇
- **就職決定(内定)者数 ... 684 人**
前年同期（701人）に比べ▲17人〔▲2.4%〕の減少
前々年同期（741人）に比べ▲57人〔▲7.7%〕の減少
- **就職決定（内定）率 ... 87.7 %**
前年同期（87.7%）と同率
前々年同期（86.9%）に比べ0.8ポイントの上昇

※通信制は除いてあります。

（参考資料）

- 新規高等学校卒業（予定）者職業紹介状況（令和8年3月卒） ... P2
- 新規高等学校卒業（予定）者の就職内定率の推移 ... P3
- 新規高等学校卒業（予定）者の求人・求職・就職の状況 各年次11末日現在 ... P4
- 新規高等学校卒業（予定）者の産業・規模・職業別求人数（令和7年11月末） ... P5

新規高等学校卒業（予定）者職業紹介状況（令和8年3月卒）

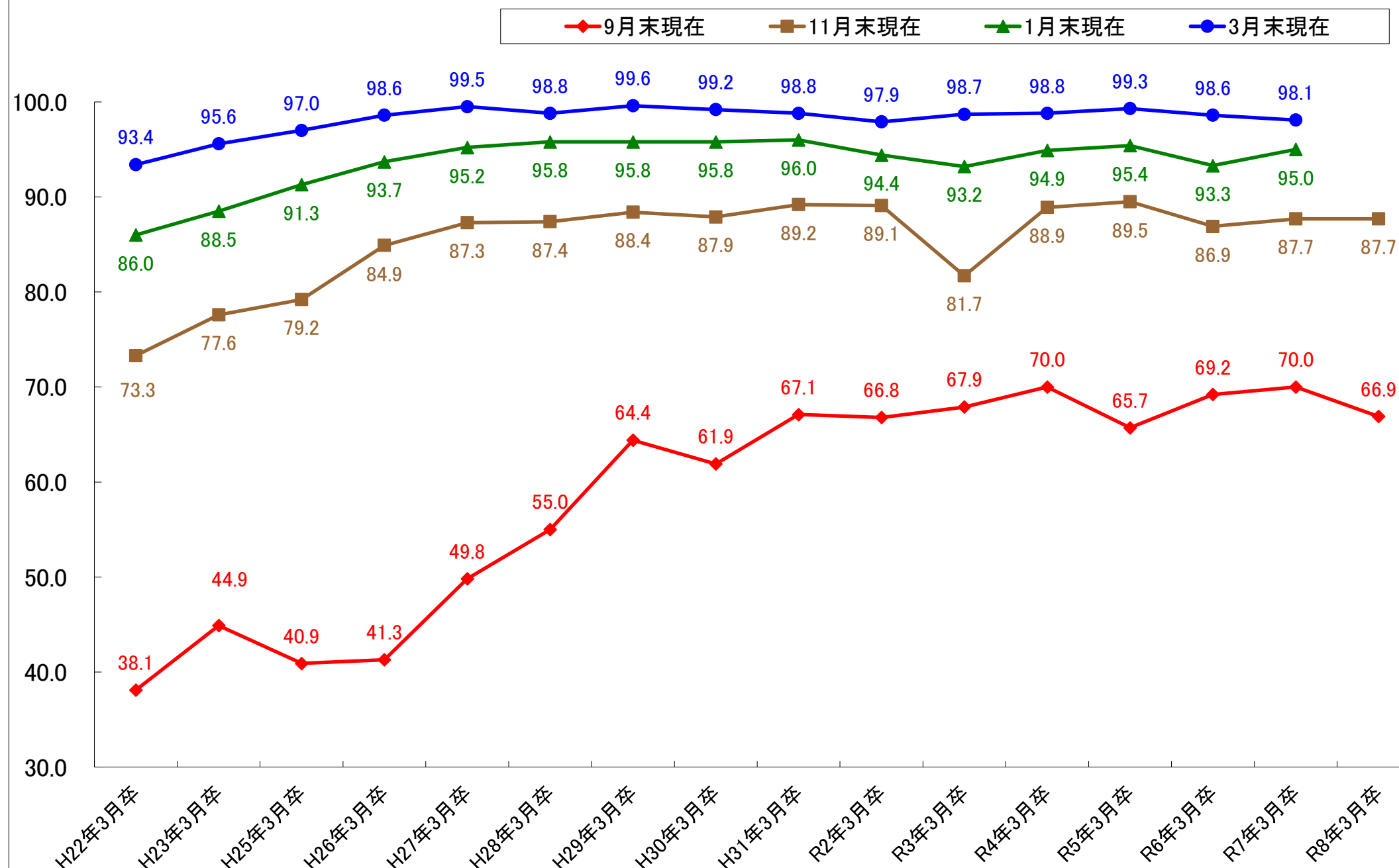
高等学校

山梨労働局職業安定部

	令和7年11月末現在			令和6年11月末現在			前 年 同 期 比		
	計	男	女	計	男	女	計	男	女
① 卒業者数	6,915	3,711	3,204	6,999	3,717	3,282	▲ 1.2 %	▲ 0.2 %	▲ 2.4 %
② 就職希望者数	780	514	266	799	504	295	▲ 2.4 %	2.0 %	▲ 9.8 %
②のうち県内希望者	684	438	246	728	454	274	▲ 6.0 %	▲ 3.5 %	▲ 10.2 %
③ 就職内定者数	684	451	233	701	443	258	▲ 2.4 %	1.8 %	▲ 9.7 %
③のうち県内内定者	596	381	215	633	395	238	▲ 5.8 %	▲ 3.5 %	▲ 9.7 %
④ 就職内定率 (③／②×100)	87.7	87.7	87.6	87.7	87.9	87.5	0.0 P	▲ 0.2 P	0.1 P
⑤ 有効求職者数 (就職未内定者数)	96	63	33	98	61	37	▲ 2.0 %	3.3 %	▲ 10.8 %
⑥ 求人数	3,074	-	-	3,118	-	-	▲ 1.4 %	-	-
⑦ 求人倍率 (⑥／⑤)	3.94	-	-	3.90	-	-	0.04 P	-	-

※計上数字は、高等学校又はハローワーク（公共職業安定所）扱いによるもの。

新規高等学校卒業（予定）者の就職内定率の推移



※令和3年3月卒は、9月末時点に代えて10月末現在の数値です（採用選考開始期日が1ヶ月後ろ倒し（10月16日～）となったため）。

新規高等学校卒業（予定）者の求人・求職・就職の状況

各年次11月末日 現在

山梨労働局職業安定部

		① 求人数		② 卒業予定者数 (人)	③ 求職者数		④ 就職内定者数		⑤ 求人倍率		⑥ 就職内定率		⑦未内定者数(人) ③-④
		(人)	前年比 (%)		(人)	前年比 (%)	(人)	前年比 (%)	①/③ (倍)	前年比 (ポイント)	④/③ (%)	前年比 (ポイント)	
卒業 年次	H6.3	7,088	-	12,383	2,653	-	2,470	-	2.56	-	73.9	-	701
	H7.3	4,754	▲ 32.9	12,047	2,293	▲ 13.6	2,021	▲ 18.2	2.07	▲ 0.49	88.1	14.2	272
	H8.3	3,982	▲ 16.2	11,557	2,074	▲ 9.6	1,855	▲ 8.2	1.92	▲ 0.15	89.4	1.3	219
	H9.3	3,753	▲ 5.8	11,170	1,892	▲ 8.8	1,624	▲ 12.5	1.98	0.06	85.8	▲ 3.6	268
	H10.3	3,542	▲ 5.6	10,864	1,817	▲ 4.0	1,595	▲ 1.8	1.95	▲ 0.03	87.8	2.0	222
	H11.3	2,342	▲ 33.9	10,231	1,677	▲ 7.7	1,307	▲ 18.1	1.40	▲ 0.55	77.9	▲ 9.9	370
	H12.3	1,783	▲ 23.9	9,970	1,427	▲ 14.9	1,133	▲ 13.3	1.25	▲ 0.15	79.4	1.5	294
	H13.3	1,876	5.2	10,044	1,337	▲ 6.3	1,131	▲ 0.2	1.40	0.15	84.6	5.2	206
	H14.3	1,550	▲ 17.4	10,300	1,271	▲ 4.9	990	▲ 12.5	1.22	▲ 0.18	77.9	▲ 6.7	281
	H15.3	1,195	▲ 22.9	10,128	1,212	▲ 4.6	894	▲ 9.7	0.99	▲ 0.23	73.8	▲ 4.1	318
	H16.3	1,240	3.8	9,870	1,139	▲ 6.0	849	▲ 5.0	1.09	0.10	74.5	0.7	290
	H17.3	1,476	19.0	9,436	1,153	1.2	878	3.4	1.28	0.19	76.1	1.6	275
	H18.3	1,500	1.6	9,775	1,215	5.4	979	11.5	1.23	▲ 0.05	80.6	4.5	236
	H19.3	1,661	10.7	9,184	1,177	▲ 3.1	989	1.0	1.41	0.18	84.0	3.4	188
	H20.3	1,787	7.6	8,901	1,154	▲ 2.0	914	▲ 7.6	1.55	0.14	79.2	▲ 4.8	240
	H21.3	1,541	▲ 13.8	8,791	1,159	0.4	962	5.3	1.33	▲ 0.22	83.0	3.8	197
	H22.3	914	▲ 40.7	8,952	1,073	▲ 7.4	787	▲ 18.2	0.85	▲ 0.48	73.3	▲ 9.7	286
	H23.3	1,054	15.3	8,924	1,133	5.6	879	11.7	0.93	0.08	77.6	4.3	254
	H24.3	1,125	6.7	8,819	1,141	0.7	896	1.9	0.99	0.06	78.5	0.9	245
	H25.3	1,148	2.0	9,092	1,139	▲ 0.2	902	0.7	1.01	0.02	79.2	0.7	237
	H26.3	1,395	21.5	8,870	1,232	8.2	1,046	16.0	1.13	0.12	84.9	5.7	186
	H27.3	1,719	23.2	8,752	1,302	5.7	1,137	8.7	1.32	0.19	87.3	2.4	165
	H28.3	2,034	18.3	8,780	1,302	0.0	1,138	0.1	1.56	0.24	87.4	0.1	164
	H29.3	2,344	15.2	8,399	1,238	▲ 4.9	1,095	▲ 3.8	1.89	0.33	88.4	1.0	143
	H30.3	2,627	12.1	8,525	1,282	3.6	1,127	2.9	2.05	0.16	87.9	▲ 0.5	155
	H31.3	2,773	5.6	8,187	1,212	▲ 5.5	1,081	▲ 4.1	2.29	0.24	89.2	1.3	131
	R2.3	3,024	9.1	8,088	1,181	▲ 2.6	1,052	▲ 2.7	2.56	0.27	89.1	▲ 0.1	129
	R3.3 (※)	2,129	▲ 29.6	7,919	1,014	▲ 14.1	828	▲ 21.3	2.10	▲ 0.46	81.7	▲ 7.4	186
	R4.3	2,443	14.7	7,757	972	▲ 4.1	864	4.3	2.51	0.41	88.9	7.2	108
	R5.3	2,905	18.9	7,459	949	▲ 2.4	849	▲ 1.7	3.06	0.55	89.5	0.6	100
	R6.3	3,142	8.2	7,172	853	▲ 10.1	741	▲ 12.7	3.68	0.62	86.9	▲ 2.6	112
	R7.3	3,118	▲ 0.8	6,999	799	▲ 6.3	701	▲ 5.4	3.90	0.22	87.7	0.8	98
	R8.3	3,074	▲ 1.4	6,915	780	▲ 2.4	684	▲ 2.4	3.94	0.04	87.7	0.0	96

※計上数字は、高等学校又はハローワーク（公共職業安定所）扱いによるもの。求人数は、県内企業からの求人分のみ。

※令和3年3月卒は、採用選考開始期日が1ヶ月後ろ倒し（10月16日～）となったため、10月末現在の数値です。

新規高等学校卒業（予定）者の産業・規模・職業別求人数（令和7年11月末）

山梨労働局職業安定部							
産業別 《求人数》	R7.11	R6.11	R5.11	前年 比 (人)	前々年 比 (人)	前年 比 (%)	前々年 比 (%)
合 計	3,074	3,118	3,142	▲ 44	▲ 68	▲ 1.4%	▲ 2.2%
A,B 農・林・漁業 (01～04)	18	18	21	0	▲ 3	0.0%	▲ 14.3%
C 鉱業, 採石業, 砂利採取業 (05)	0	0	0	0	0	-	-
D 建 設 業 (06～08)	545	572	526	▲ 27	19	▲ 4.7%	3.6%
E 製 造 業 (09～32)	1,169	1,158	1,301	11	▲ 132	0.9%	▲ 10.1%
食料品製造業 (09)	127	144	193	▲ 17	▲ 66	▲ 11.8%	▲ 34.2%
飲料・たばこ・飼料製造業 (10)	33	31	31	2	2	6.5%	6.5%
繊維工業 (11)	3	2	12	1	▲ 9	50.0%	▲ 75.0%
木材・木製品製造業 (12)	8	11	8	▲ 3	0	▲ 27.3%	0.0%
家具・装備品製造業 (13)	9	10	10	▲ 1	▲ 1	▲ 10.0%	▲ 10.0%
パルプ・紙・紙加工品製造業 (14)	10	11	11	▲ 1	▲ 1	▲ 9.1%	▲ 9.1%
印刷・同関連業 (15)	22	21	26	1	▲ 4	4.8%	▲ 15.4%
化学工業 (16)	37	34	30	3	7	8.8%	23.3%
石油製品・石炭製品製造業 (17)	0	0	0	0	0	-	-
プラスチック製品製造業 (18)	43	52	53	▲ 9	▲ 10	▲ 17.3%	▲ 18.9%
ゴム製品製造業 (19)	0	0	0	0	0	-	-
窯業・土石製品製造業 (21)	41	35	52	6	▲ 11	17.1%	▲ 21.2%
鉄鋼業 (22)	4	4	11	0	▲ 7	0.0%	▲ 63.6%
非鉄金属製造業 (23)	21	32	33	▲ 11	▲ 12	▲ 34.4%	▲ 36.4%
金属製品製造業 (24)	63	64	60	▲ 1	3	▲ 1.6%	5.0%
はん用機械器具製造業 (25)	91	92	82	▲ 1	9	▲ 1.1%	11.0%
生産用機械器具製造業 (26)	129	103	126	26	3	25.2%	2.4%
業務用機械器具製造業 (27)	144	111	104	33	40	29.7%	38.5%
電子部品・デバイス・電子回路製造業 (28)	132	110	116	22	16	20.0%	13.8%
電気機械器具製造業 (29)	131	152	186	▲ 21	▲ 55	▲ 13.8%	▲ 29.6%
情報通信機械器具製造業 (30)	53	60	54	▲ 7	▲ 1	▲ 11.7%	▲ 1.9%
輸送用機械器具製造業 (31)	35	49	52	▲ 14	▲ 17	▲ 28.6%	▲ 32.7%
その他の製造業 (20,32)	33	30	51	3	▲ 18	10.0%	▲ 35.3%
F 電気・ガス・熱供給・水道業 (33～36)	11	8	8	3	3	37.5%	37.5%
G 情報通信業 (37～41)	8	10	13	▲ 2	▲ 5	▲ 20.0%	▲ 38.5%
H 運輸業, 郵便業 (42～49)	148	143	133	5	15	3.5%	11.3%
I 卸売業, 小売業 (50～61)	277	323	285	▲ 46	▲ 8	▲ 14.2%	▲ 2.8%
卸売業 (50～55)	70	88	79	▲ 18	▲ 9	▲ 20.5%	▲ 11.4%
小売業 (56～61)	207	235	206	▲ 28	1	▲ 11.9%	0.5%
J 金融業, 保険業 (62～67)	32	28	18	4	14	14.3%	77.8%
K 不動産業, 物品賃貸業 (68～70)	19	17	17	2	2	11.8%	11.8%
L 学術研究, 専門・技術サービス業 (71～74)	62	57	39	5	23	8.8%	59.0%
M 宿泊業, 飲食サービス業 (75～77)	224	214	210	10	14	4.7%	6.7%
宿泊業 (75)	193	185	177	8	16	4.3%	9.0%
飲食サービス業 (76,77)	31	29	33	2	▲ 2	6.9%	▲ 6.1%
N 生活関連サービス業, 娯楽業 (78～80)	258	239	243	19	15	7.9%	6.2%
O 教育, 学習支援業 (81,82)	12	4	4	8	8	200.0%	200.0%
P 医療, 福祉 (83～85)	192	229	217	▲ 37	▲ 25	▲ 16.2%	▲ 11.5%
Q 複合サービス事業 (86,87)	12	14	14	▲ 2	▲ 2	▲ 14.3%	▲ 14.3%
R サービス業(他に分類されないもの) (88～96)	87	84	93	3	▲ 6	3.6%	▲ 6.5%
S,T 公務, その他 (97～99)	0	0	0	0	0	-	-

規模別 《求人数》	R7.11	R6.11	R5.11	前年 比 (人)	前々年 比 (人)	前年 比 (%)	前々年 比 (%)
合計	3,074	3,118	3,142	▲ 44	▲ 68	▲ 1.4%	▲ 2.2%
29人以下	780	831	889	▲ 51	▲ 109	▲ 6.1%	▲ 12.3%
30～99人	1,181	1,126	1,107	55	74	4.9%	6.7%
100～299人	718	743	709	▲ 25	9	▲ 3.4%	1.3%
300～499人	210	179	178	31	32	17.3%	18.0%
500～999人	108	175	171	▲ 67	▲ 63	▲ 38.3%	▲ 36.8%
1,000人以上	77	64	88	13	▲ 11	20.3%	▲ 12.5%

規模別 〈申込件数〉	R7.11	R6.11	R5.11	前年 比 (件)	前々年 比 (件)	前年 比 (%)	前々年 比 (%)
合計	1,237	1,268	1,220	▲ 31	17	▲ 2.4%	1.4%
29人以下	430	450	467	▲ 20	▲ 37	▲ 4.4%	▲ 7.9%
30～99人	490	496	477	▲ 6	13	▲ 1.2%	2.7%
100～299人	246	254	223	▲ 8	23	▲ 3.1%	10.3%
300～499人	41	36	29	5	12	13.9%	41.4%
500～999人	14	23	17	▲ 9	▲ 3	▲ 39.1%	▲ 17.6%
1,000人以上	16	9	7	7	9	77.8%	128.6%

規模別 〈申込事業所数〉	R7.11	R6.11	R5.11	前年 比 (社)	前々年 比 (社)	前年 比 (%)	前々年 比 (%)
合計	778	805	819	▲ 27	▲ 41	▲ 3.4%	▲ 5.0%
29人以下	282	295	316	▲ 13	▲ 34	▲ 4.4%	▲ 10.8%
30～99人	303	305	315	▲ 2	▲ 12	▲ 0.7%	▲ 3.8%
100～299人	143	155	142	▲ 12	1	▲ 7.7%	0.7%
300～499人	30	30	24	0	6	0.0%	25.0%
500～999人	10	12	12	▲ 2	▲ 2	▲ 16.7%	▲ 16.7%
1,000人以上	10	8	10	2	0	25.0%	0.0%

職業別 《求人数》	R7.11	R6.11	R5.11	前年 比 (人)	前々年 比 (人)	前年 比 (%)	前々年 比 (%)
合 計	3,074	3,118	3,142	▲ 44	▲ 68	▲ 1.4%	▲ 2.2%
A, B 専門的、技術的、管理的職業 (01～24)	473	391	336	82	137	21.0%	40.8%
C 事務的職業 (25～31)	204	168	164	36	40	21.4%	24.4%
D 販売職業 (32～34)	229	261	227	▲ 32	2	▲ 12.3%	0.9%
E サービスの職業	597	624	595	▲ 27	2	▲ 4.3%	0.3%
理容・美容師等 (38)	54	52	56	2	▲ 2	3.8%	▲ 3.6%
調理師見習等 (39)	47	59	43	▲ 12	4	▲ 20.3%	9.3%
飲食店店員等 (40)	289	278	282	11	7	4.0%	2.5%
その他 (35～37・41・42)	207	235	214	▲ 28	▲ 7	▲ 11.9%	▲ 3.3%
H, I, J, K 技能工, 採掘, 製造, 建築従事者 (49～73)	1,503	1,605	1,754	▲ 102	▲ 251	▲ 6.4%	▲ 14.3%
① 製造・製作従事者 (49～59)	1,032	1,068	1,199	▲ 36	▲ 167	▲ 3.4%	▲ 13.9%
② 定置機関・建設機械運転 (64・67)	101	89	96	12	5	13.5%	5.2%
③ 採掘・建設・労務従事者 (65・66・68～73)	317	396	408	▲ 79	▲ 91	▲ 19.9%	▲ 22.3%
その他 (60～63)	53	52	51	1	2	1.9%	3.9%
F, G その他の職業 (43～48)	68	69	66	▲ 1	2	▲ 1.4%	3.0%

厚生労働省山梨労働局発表

令和7年12月26日

【照会先】

山梨労働局 職業安定部 職業安定課

課 長 日向 徳夫

地方職業指導官 丸茂 君江

(電話) 055-225-2857

令和8年3月新規大学等卒業予定者の就職内定状況

(令和7年12月1日現在)

厚生労働省山梨労働局（局長：岩崎 充）は、令和7年12月1日現在における令和8年3月
県内大学等（※1）新規大学等卒業予定者の就職内定状況（※2）を取りまとめました。

その概要は、次のとおりです。

1 就職希望者数 … 3,596 人

前年同期（3,754人）に比べ ▲158人〔▲4.2%〕の減少

前々年同期（3,895人）に比べ ▲299人〔▲7.7%〕の減少

2 就職内定者数 … 2,276 人

前年同期（2,431人）に比べ ▲155人〔▲6.4%〕の減少

前々年同期（2,443人）に比べ ▲167人〔▲6.8%〕の減少

3 就職内定率 … 63.3 %

前年同期（64.8%）に比べ 1.5 ポイント低下

前々年同期（62.7%）に比べ 0.6 ポイント上昇

※1 県内大学等とは、大学、短大、専修学校及び公共職業能力開発施設（2年制・1年制）を指します。

※2 集計に当たっては、県内大学等31校の協力により可能な範囲で把握した数字を取りまとめており、報告のない
学生などは内定学生数として計上されておりません。

(添付資料)

○P2 …令和8年3月新規学校卒業予定者就職内定状況（令和7年12月1日現在）大学等

○P3・4 …新規大学等卒業者の就職内定率の推移

○P5・6 …新規大学等卒業者の就職内定状況の推移（12月1日現在）

○P7 …令和8年3月新規大学等卒業者対象 産業別・規模別求人受理状況（令和7年11月
末現在）

令和8年3月新規学校卒業予定者就職内定状況

(令和7年12月1日現在)

大学等

山梨労働局職業安定部

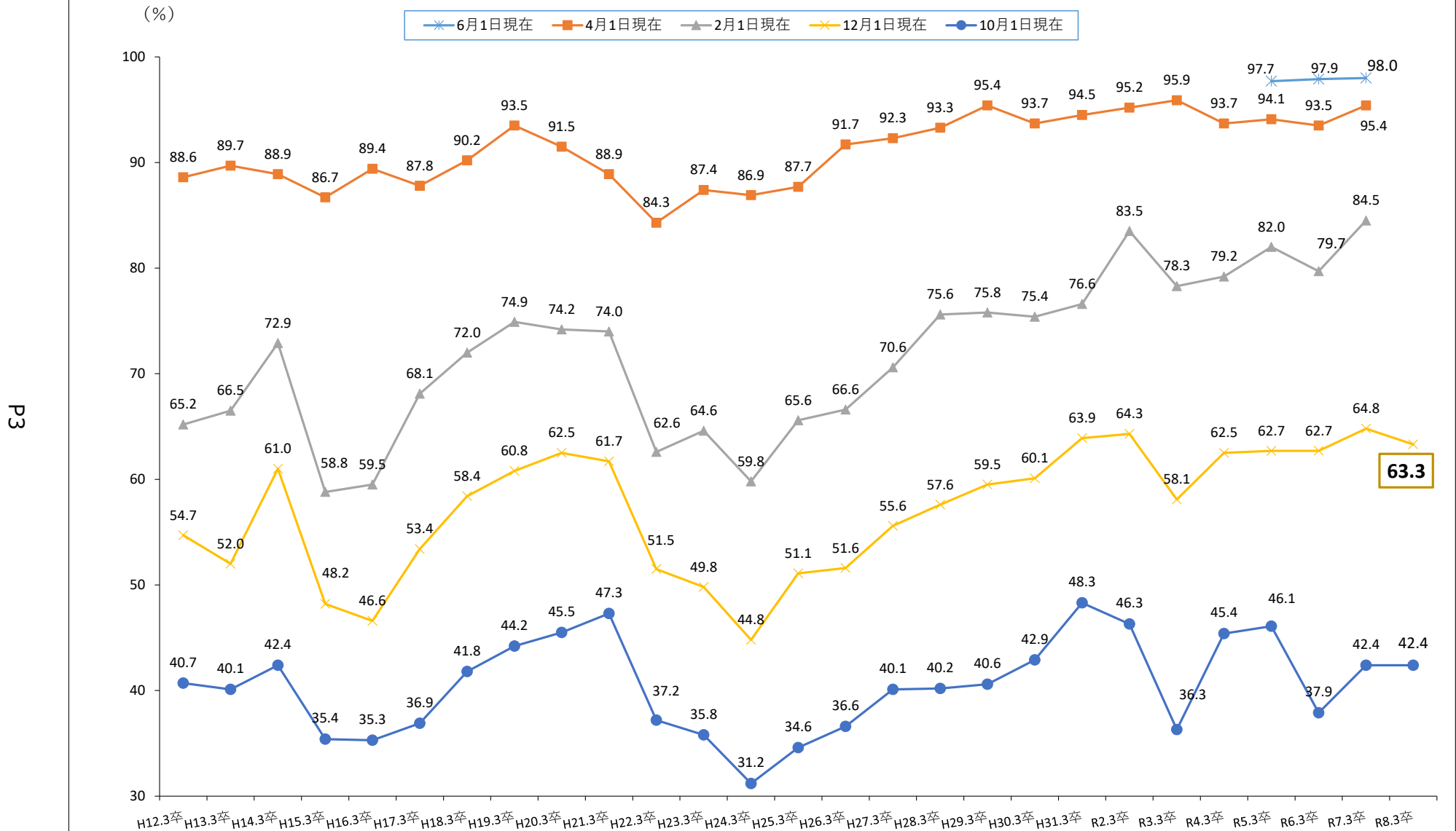
項 目		卒業予定者数	就職希望者数	内定学生数	就職内定率 (%)	対前年比 (P)
学校別						
大学	計	3,421 (3,473)	2,601 (2,723)	1,562 (1,670)	60.1 (61.3)	▲ 1.2
	男	1,885 (1,868)	1,259 (1,318)	719 (792)	57.1 (60.1)	▲ 3.0
	女	1,536 (1,605)	1,342 (1,405)	843 (878)	62.8 (62.5)	0.3
短大	計	413 (383)	249 (225)	154 (141)	61.8 (62.7)	▲ 0.9
	男	125 (100)	52 (31)	30 (17)	57.7 (54.8)	2.9
	女	288 (283)	197 (194)	124 (124)	62.9 (63.9)	▲ 1.0
専修学校等	計	809 (866)	746 (806)	560 (620)	75.1 (76.9)	▲ 1.8
	男	365 (387)	331 (351)	248 (275)	74.9 (78.3)	▲ 3.4
	女	444 (479)	415 (455)	312 (345)	75.2 (75.8)	▲ 0.6
計	計	4,643 (4,722)	3,596 (3,754)	2,276 (2,431)	63.3 (64.8)	▲ 1.5
	男	2,375 (2,355)	1,642 (1,700)	997 (1,084)	60.7 (63.8)	▲ 3.1
	女	2,268 (2,367)	1,954 (2,054)	1,279 (1,347)	65.5 (65.6)	▲ 0.1
調査校数【◆大学：8校 ◆短大：3校 ◆専修等：20校】						
※この調査は、山梨労働局管内の大学等31校が、12月1日時点で学生からの報告等により把握している内定状況等を取りまとめたものです。本調査は大学等の協力により可能な範囲で把握した数字を取りまとめており、報告のない学生や連絡の取れない学生などは内定学生数として計上されておりません。なお、厚生労働省及び文部科学省が公表している「大学等卒業予定者の就職内定状況調査」は抽出調査として実施しており、調査時点ごとに、電話・面接等の方法により抽出した学生全員に対して学校を通じて内定状況を確認した結果であり、調査方法等が異なることから、この調査と直接数値を比較できるものではありません。						

大学（理系・文系別）就職内定状況（12月1日現在）

		卒業予定者数	就職希望者数	内定取得者数	就職内定率
理系	令和8年3月卒	1,185 人	804 人	555 人	69.0%
	前年同期比 (%)	(▲ 1.7)	(▲ 7.8)	(0.9)	(5.9P)
	令和7年3月卒	1,205 人	872 人	550 人	63.1%
文系	令和8年3月卒	2,236 人	1,797 人	1,007 人	56.0%
	前年同期比 (%)	(▲ 1.4)	(▲ 2.9)	(▲ 10.1)	(▲4.5P)
	令和7年3月卒	2,268 人	1,851 人	1,120 人	60.5%

※カッコ内は前年同期比 (%)、就職内定率はポイント (P)

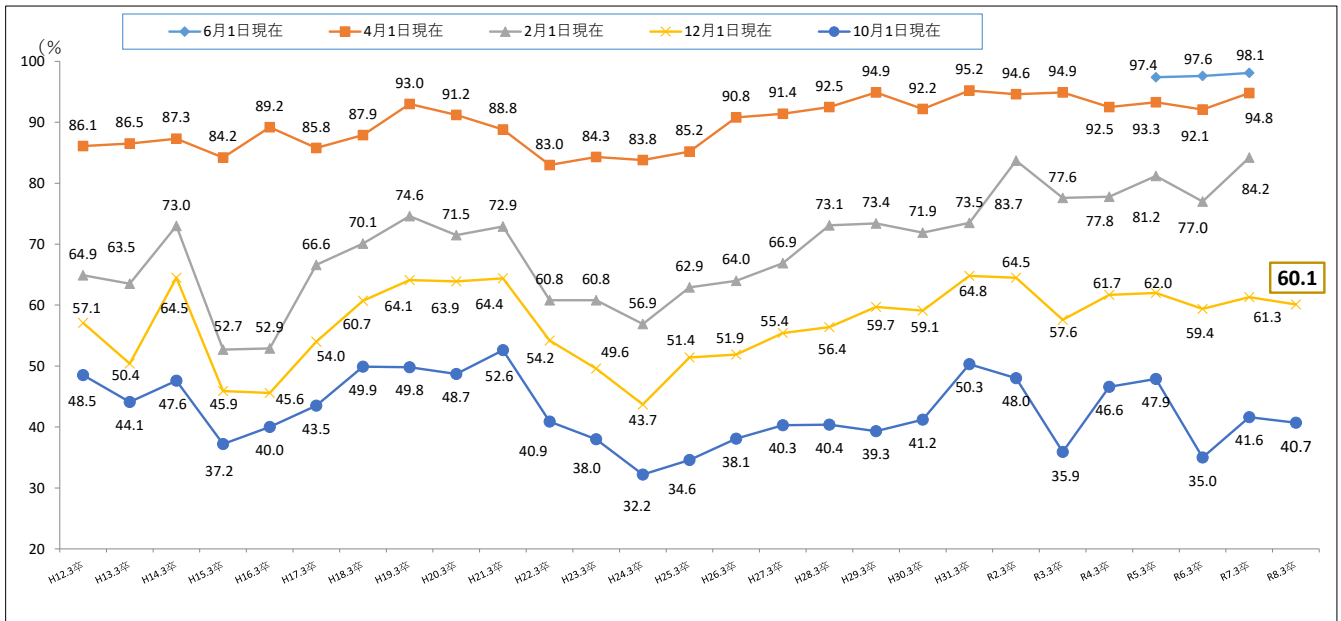
新規大学等卒業予定者の就職内定率の推移



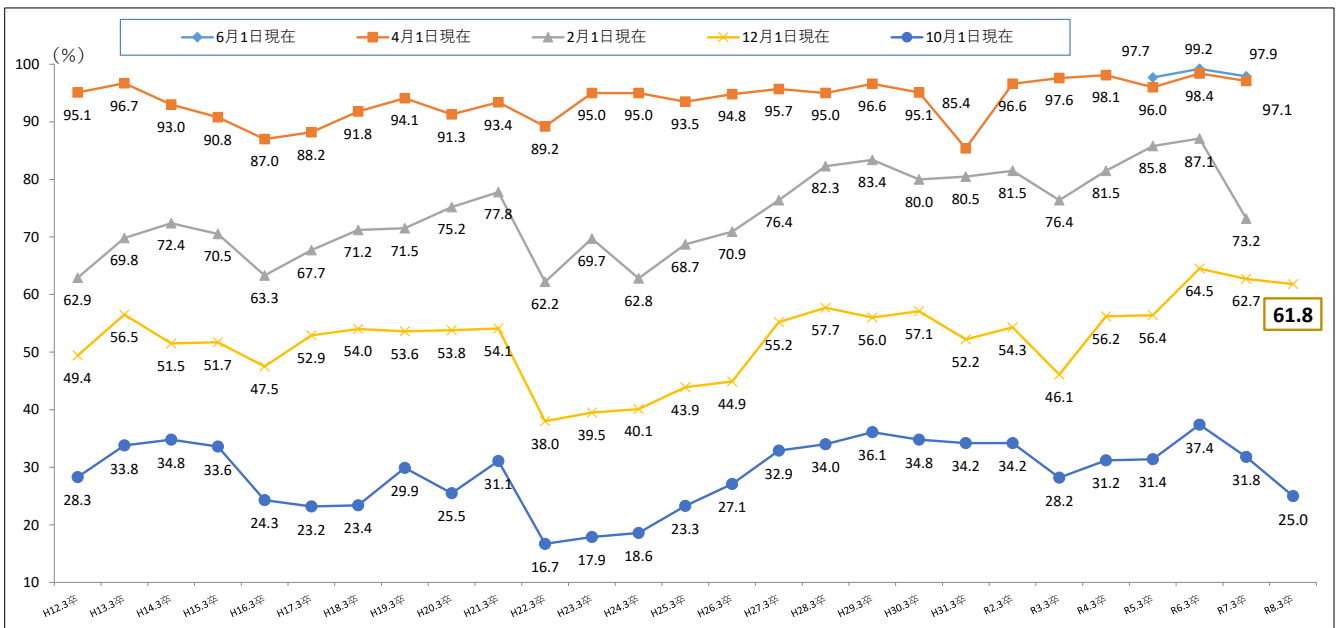
※県内大学・短期大学・専修学校の全就職希望者を対象に、本人が各大学等の就職部（課）に就職内定を申告したものについて状況を把握
 ※年度により調査実施校数に変動があるため、年度による比較には注意が必要

新規大学等卒業予定者の就職内定率の推移（学歴別）

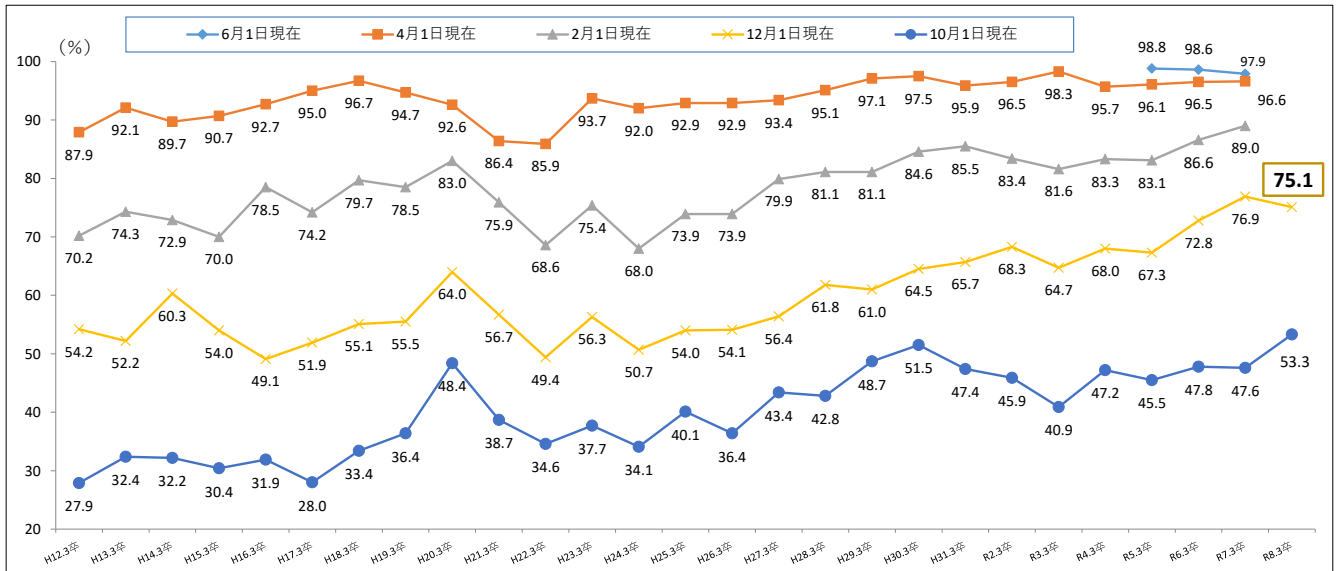
大 学



短期大学



専修学校



※県内大学・短期大学・専修学校の全就職希望者を対象に、本人が各大学等の就職部（課）に就職内定を申告したものについて状況を

※年度により調査実施校数に変動があるため、年度による比較には注意が必要

新規大学等卒業予定者の就職内定状況の推移（12月1日現在）（学歴別その1）

（注1）県内各学校の全就職希望者を対象に、本人が各学校の就職部（課）に就職内定を申告したものについて状況を把握

（注2）年度により調査実施校数に変動があるため、年度による比較には注意が必要

（大学・短大・専修等の合計）

山梨労働局職業安定部

卒業年次	R8.3	R7.3	R6.3	R5.3	R4.3	R3.3	R2.3	H31.3	H30.3	H29.3	H28.3	H27.3	H26.3	H25.3	H24.3	H23.3	H22.3	H21.3	H20.3	H19.3	H18.3	H17.3	H16.3	H15.3	H14.3	H13.3	H12.3
① 卒 業 予 定 者 数	4,643	4,722	4,867	5,004	4,917	5,071	5,106	5,005	5,065	5,047	5,108	5,256	5,127	5,217	5,244	5,273	5,367	5,499	5,326	5,389	5,105	5,212	4,993	5,303	5,349	5,338	5,505
② 就 職 希 望 者 数	3,596	3,754	3,895	3,861	4,082	4,061	4,162	4,102	4,162	4,260	4,188	4,193	4,101	4,150	4,170	4,128	4,233	4,281	4,180	4,167	3,809	3,813	3,886	4,221	3,995	4,179	4,427
②－1 うち県内就職希望者数	1,453	1,586	1,567	1,687	1,906	1,695	1,731	1,678	1,642	2,012	2,028	1,990	1,987	1,957	2,118	1,900	2,030	1,893	1,791	1,812	1,694	1,656	1,629	1,704	1,712	1,788	1,790
③ 就 職 内 定 者 数	2,276	2,431	2,443	2,422	2,552	2,361	2,677	2,622	2,501	2,536	2,412	2,331	2,116	2,122	1,868	2,055	2,181	2,642	2,614	2,535	2,226	2,038	1,810	2,036	2,435	2,175	2,423
③－1 うち県内就職内定者数	1,007	1,104	1,134	1,114	1,123	986	1,165	1,046	1,115	1,098	1,086	1,017	978	890	929	923	971	1,049	969	1,047	929	883	831	876	1,055	927	924
④ 就職内定者数に占める 県内就職内定者数の割合	44.2	45.4	46.4	46.0	44.0	41.8	43.5	39.9	44.6	43.3	45.0	43.6	46.2	41.9	49.7	44.9	44.5	39.7	37.1	41.3	41.7	43.3	45.9	43.0	43.3	42.6	38.1
⑤ 就職内定率（③／②×100）	63.3	64.8	62.7	62.7	62.5	58.1	64.3	63.9	60.1	59.5	57.6	55.6	51.6	51.1	44.8	49.8	51.5	61.7	62.5	60.8	58.4	53.4	46.6	48.2	61.0	52.0	54.7
⑥ 県内就職内定率（③－1／②－1×100）	69.3	69.6	72.4	66.0	58.9	58.2	67.3	62.3	67.9	54.6	53.6	51.1	49.2	45.5	43.9	48.6	47.8	55.4	54.1	57.8	54.8	53.3	51.0	51.4	61.6	51.8	51.6
⑦ 有効求職者数（就職未内定者数）	1,320	1,323	1,452	1,439	1,530	1,700	1,485	1,480	1,661	1,724	1,776	1,862	1,985	2,028	2,302	2,073	2,052	1,639	1,566	1,632	1,583	1,775	2,076	2,185	1,560	2,004	2,004
⑦－1 うち県内就職未内定者数	446	482	433	573	783	709	566	632	527	914	942	973	1,009	1,067	1,189	977	1,059	844	822	765	765	773	798	828	657	861	866

（大学のみ）

山梨労働局職業安定部

卒業年次	R8.3	R7.3	R6.3	R5.3	R4.3	R3.3	R2.3	H31.3	H30.3	H29.3	H28.3	H27.3	H26.3	H25.3	H24.3	H23.3	H22.3	H21.3	H20.3	H19.3	H18.3	H17.3	H16.3	H15.3	H14.3	H13.3	H12.3
① 卒 業 予 定 者 数	3,421	3,473	3,533	3,602	3,470	3,582	3,620	3,551	3,529	3,666	3,672	3,702	3,677	3,757	3,734	3,801	3,826	3,944	3,681	3,662	3,427	3,541	3,234	3,438	3,479	3,470	3,422
② 就 職 希 望 者 数	2,601	2,723	2,772	2,667	2,907	2,824	2,898	2,879	2,841	3,076	2,971	2,930	2,882	2,911	2,869	2,877	2,911	2,942	2,797	2,732	2,418	2,444	2,442	2,743	2,487	2,665	2,667
②－1 うち県内就職希望者数	757	806	671	764	938	774	813	805	731	1,021	1,031	947	964	887	972	844	891	809	700	648	556	596	515	541	555	606	528
③ 就 職 内 定 者 数	1,562	1,670	1,647	1,653	1,793	1,627	1,868	1,866	1,679	1,837	1,677	1,624	1,495	1,495	1,255	1,428	1,578	1,895	1,788	1,750	1,468	1,320	1,113	1,258	1,603	1,344	1,523
③－1 うち県内就職内定者数	538	532	530	544	546	437	599	504	523	550	532	489	485	384	420	400	471	471	379	415	334	335	297	281	382	310	275
④ 就職内定者数に占める 県内就職内定者数の割合	34.4	31.9	32.2	32.9	30.5	26.9	32.1	27.0	31.1	29.9	31.7	30.1	32.4	25.7	33.5	28.0	29.8	24.9	21.2	23.7	22.8	25.4	26.7	22.3	23.8	23.1	18.1
⑤ 就職内定率（③／②×100）	60.1	61.3	59.4	62.0	61.7	57.6	64.5	64.8	59.1	59.7	56.4	55.4	51.9	51.4	43.7	49.6	54.2	64.4	63.9	64.1	60.7	54.0	45.6	45.9	64.5	50.4	57.1
⑥ 県内就職内定率（③－1／②－1×100）	71.1	66.0	79.0	71.2	58.2	56.5	73.7	62.6	71.5	53.9	51.6	51.6	50.3	43.3	43.2	47.4	52.9	58.2	54.1	64.0	60.1	56.2	57.7	51.9	68.8	51.2	52.1
⑦ 有効求職者数（就職未内定者数）	1,039	1,053	1,125	1,014	1,114	1,197	1,030	1,013	1,162	1,239	1,294	1,306	1,387	1,416	1,614	1,449	1,333	1,047	1,009	982	950	1,124	1,329	1,485	884	1,321	1,144
⑦－1 うち県内就職未内定者数	219	274	141	220	392	337	214	301	208	471	499	458	479	503	552	444	420	338	321	233	222	261	218	260	173	296	253

新規大学等卒業予定者の就職内定状況の推移（12月1日現在）（学歴別その2）

（注1）県内各学校の全就職希望者を対象に、本人が各学校の就職部（課）に就職内定を申告したものについて状況を把握

（注2）年度により調査実施校数に変動があるため、年度による比較には注意が必要

（短大のみ）

山梨労働局職業安定部

卒業年次	R8.3	R7.3	R6.3	R5.3	R4.3	R3.3	R2.3	H31.3	H30.3	H29.3	H28.3	H27.3	H26.3	H25.3	H24.3	H23.3	H22.3	H21.3	H20.3	H19.3	H18.3	H17.3	H16.3	H15.3	H14.3	H13.3	H12.3
① 卒業予定者数	413	383	408	457	517	513	526	526	548	588	531	595	558	563	555	581	572	606	748	800	989	1,015	1,026	1,210	1,167	1,218	1,390
② 就職希望者数	249	225	259	314	340	358	387	356	413	461	409	453	423	421	441	461	442	477	573	623	759	758	772	867	881	941	1,123
②-1 うち県内就職希望者数	146	153	187	216	235	242	232	213	265	326	299	312	319	317	344	353	337	335	413	449	571	544	574	667	617	691	741
③ 就職内定者数	154	141	167	177	191	165	210	186	236	258	236	250	190	185	177	182	168	258	308	334	410	401	367	448	454	532	555
③-1 うち県内就職内定者数	75	74	108	108	109	88	91	105	143	172	145	158	128	135	135	130	122	165	219	246	298	274	266	340	343	372	372
④ 就職内定者数に占める県内就職内定者数の割合	48.7	52.5	64.7	61.0	57.1	53.3	43.3	56.5	60.6	66.7	61.4	63.2	67.4	73.0	76.3	71.4	72.6	64.0	71.1	73.7	72.7	68.3	72.5	75.9	75.6	69.9	67.0
⑤ 就職内定率（③／②×100）	61.8	62.7	64.5	56.4	56.2	46.1	54.3	52.2	57.1	56.0	57.7	55.2	44.9	43.9	40.1	39.5	38.0	54.1	53.8	53.6	54.0	52.9	47.5	51.7	51.5	56.5	49.4
⑥ 県内就職内定率（③-1／②-1×100）	51.4	48.4	57.8	50.0	46.4	36.4	39.2	49.3	54.0	52.8	48.5	50.6	40.1	42.6	39.2	36.8	36.2	49.3	53.0	54.8	52.2	50.4	46.3	51.0	55.6	53.8	50.2
⑦ 有効求職者数（就職未内定者数）	95	84	92	137	149	193	177	170	177	203	173	203	233	236	264	279	274	219	265	289	349	357	405	419	427	409	568
⑦-1 うち県内就職未内定者数	71	79	79	108	126	154	141	108	122	154	154	154	191	182	209	223	215	170	194	203	273	270	308	327	274	319	369

（専修等のみ）

山梨労働局職業安定部

卒業年次	R8.3	R7.3	R6.3	R5.3	R4.3	R3.3	R2.3	H31.3	H30.3	H29.3	H28.3	H27.3	H26.3	H25.3	H24.3	H23.3	H22.3	H21.3	H20.3	H19.3	H18.3	H17.3	H16.3	H15.3	H14.3	H13.3	H12.3
① 卒業予定者数	809	866	926	945	930	976	960	928	988	793	905	959	892	897	955	891	969	949	897	927	689	656	733	655	703	650	693
② 就職希望者数	746	806	864	880	835	879	877	867	908	723	808	810	796	818	860	790	880	862	810	812	632	611	672	611	627	573	637
②-1 うち県内就職希望者数	550	627	709	707	733	679	686	660	646	665	698	731	704	753	802	703	802	749	678	715	567	516	540	496	540	491	521
③ 就職内定者数	560	620	629	592	568	569	599	570	586	441	499	457	431	442	436	445	435	489	518	451	348	317	330	330	378	299	345
③-1 うち県内就職内定者数	394	498	496	462	468	461	475	437	449	376	409	370	365	371	374	393	378	413	371	386	297	274	268	255	330	245	277
④ 就職内定者数に占める県内就職内定者数の割合	70.4	80.3	78.9	78.0	82.4	81.0	79.3	76.7	76.6	85.3	82.0	81.0	84.7	83.9	85.8	88.3	86.9	84.5	71.6	85.6	85.3	86.4	81.2	77.3	87.3	81.9	80.3
⑤ 就職内定率（③／②×100）	75.1	76.9	72.8	67.3	68.0	64.7	68.3	65.7	64.5	61.0	61.8	56.4	54.1	54.0	50.7	56.3	49.4	56.7	64.0	55.5	55.1	51.9	49.1	54.0	60.3	52.2	54.2
⑥ 県内就職内定率（③-1／②-1×100）	71.6	79.4	70.0	65.3	63.8	67.9	69.2	66.2	69.5	56.5	58.6	50.6	51.8	49.3	46.6	55.9	47.1	55.1	54.7	54.0	52.4	53.1	49.6	51.4	61.1	49.9	53.2
⑦ 有効求職者数（就職未内定者数）	186	186	235	288	267	310	278	297	322	282	309	353	365	376	424	345	445	373	292	361	284	294	342	281	249	274	292
⑦-1 うち県内就職未内定者数	156	129	213	245	265	218	211	223	197	289	289	361	339	382	428	310	424	336	307	329	270	242	272	241	210	246	244

令和8年3月新規大学等卒業予定者対象 産業別・規模別求人受理状況

(県下公共職業安定所取扱分)

令和7年 11 月末現在

山梨労働局職業安定部

産業・規模		求人数	前年同期求人数	対前年比	
				人	%
産業別	A・B 農・林・漁業 (01～04)	8	7	1	14.3
	C 鉱業、採石業、砂利採取業 (05)	0	0	0	-
	D 建設業 (06～08)	168	178	▲ 10	▲ 5.6
	E 製造業 (09～32)	286	294	▲ 8	▲ 2.7
	09 食料品製造業	24	29	▲ 5	▲ 17.2
	10 飲料・たばこ・飼料製造業	9	8	1	12.5
	11 繊維工業	0	0	0	-
	12 木材・木製品製造業	2	2	0	0.0
	13 家具・装備品製造業	2	3	▲ 1	▲ 33.3
	14 パルプ・紙・紙加工品製造業	5	5	0	0.0
	15 印刷・関連産業	3	3	0	0.0
	16 化学工業	8	9	▲ 1	▲ 11.1
	17 石油製品・石炭製品製造業	0	0	0	-
	18 プラスチック製品製造業	0	4	▲ 4	▲ 100.0
	19 ゴム製品製造業	0	0	0	-
	21 窯業・土石製品製造業	4	1	3	300.0
	22 鉄鋼業	0	0	0	-
	23 非鉄金属製造業	4	1	3	300.0
	24 金属製品製造業	9	7	2	28.6
	25 はん用機械器具製造業	28	27	1	3.7
	26 生産用機械器具製造業	38	56	▲ 18	▲ 32.1
	27 業務用機械器具製造業	9	8	1	12.5
	28 電子部品・デバイス・電子回路製造業	36	25	11	44.0
	29 電気機械器具製造業	34	27	7	25.9
	30 情報通信機械器具製造業	33	32	1	3.1
	31 輸送用機械器具製造業	3	10	▲ 7	▲ 70.0
	20,32 その他の製造業	35	37	▲ 2	▲ 5.4
	F 電気・ガス・熱供給・水道業 (33～36)	8	8	0	0.0
	G 情報通信業 (37～41)	61	45	16	35.6
	H 運輸業、郵便業 (42～49)	5	17	▲ 12	▲ 70.6
	I 卸売・小売業 (50～61)	316	265	51	19.2
	50～55 卸売業	112	76	36	47.4
	56～61 小売業	204	189	15	7.9
	J 金融・保険業 (62～67)	50	46	4	8.7
	K 不動産業、物品賃貸業 (68～70)	5	5	0	0.0
	L 学術研究、専門・技術サービス業 (71～74)	30	39	▲ 9	▲ 23.1
	M 宿泊業、飲食サービス業 (75～77)	105	121	▲ 16	▲ 13.2
	(75 宿泊業)	97	119	▲ 22	▲ 18.5
	(76,77 飲食サービス業)	8	2	6	300.0
	N 生活関連サービス業、娯楽業 (78～80)	88	104	▲ 16	▲ 15.4
	O 教育、学習支援業 (81, 82)	29	25	4	16.0
	P 医療、福祉 (83～85)	353	368	▲ 15	▲ 4.1
	Q 複合サービス事業 (86, 87)	17	10	7	70.0
	R サービス業(他に分類されないもの) (88～96)	44	48	▲ 4	▲ 8.3
	S, T 公務、その他 (97～99)	0	12	▲ 12	▲ 100.0
合 計		1,573	1,592	▲ 19	▲ 1.2
規模別	29 人以下	328	314	14	4.5
	30 人 ～ 99 人	584	607	▲ 23	▲ 3.8
	100 人 ～ 299 人	471	493	▲ 22	▲ 4.5
	300 人 ～ 499 人	126	149	▲ 23	▲ 15.4
	500 人 ～ 999 人	17	12	5	41.7
	1,000 人以上	47	17	30	176.5

※求人数は、県内ハローワークに申込みのあった求人分のみ。