

山梨労働局

定例記者会見配付資料

令和3年4月30日（金）

## 本日の記者発表及び令和3年5月のお知らせ等

### I 本日の記者発表

|   |   |                  |       |
|---|---|------------------|-------|
| 1 | 「山梨県の労働市場の動き(令和3年3月分)」<br>「山梨県の労働市場の動き(令和2年度分)」 | 担当               | 職業安定課 |
|   |   | TEL 055-225-2857 |       |

- 有効求人倍率など県内の労働市場の動きなどについて公表

|   |   |                  |       |
|---|---|------------------|-------|
| 2 | 「令和3年3月新規高等学校卒業者の職業紹介状況(就職内定状況)」(令和3年3月末現在) | 担当               | 職業安定課 |
|   |   | TEL 055-225-2857 |       |

- 県内高等学校卒業者の就職内定者数などについて公表

|   |                                       |                  |       |
|---|---------------------------------------|------------------|-------|
| 3 | 「令和3年3月大学等卒業者の就職内定状況」<br>(令和3年4月1日現在) | 担当               | 職業安定課 |
|   |                                       | TEL 055-225-2857 |       |

- 県内大学等卒業者の就職内定者数などについて公表

### II お知らせ(行政の動き)

|   |   |                  |     |
|---|---|------------------|-----|
| 1 | (県内初!)在職中で休業を余儀なくされている方やシフトが減少した方を対象とした短期間・短時間のハロートレーニング(公的職業訓練)を実施します。 | 担当               | 訓練室 |
|   |   | TEL 055-225-2861 |     |

- 内容

新型コロナウイルスの影響等により休業を余儀なくされている方やシフトが減少した方等で、転職を希望している方のステップアップとして短期間・短時間のハロートレーニング(県内初)を実施します。  
雇用保険被保険者でない方が対象です。  
職業訓練受講給付金(月10万円)を受給しながら(支給要件あり)無料で職業訓練が受講できます。  
詳細につきましては、別添リーフレットをご覧ください。

|   |   |                  |          |
|---|---|------------------|----------|
| 2 | 「アルバイトの労働条件を確かめよう!」キャンペーン<br>【令和3年4月1日から7月31日まで実施中】 | 担当               | 雇用環境・均等室 |
|   |   | TEL 055-225-2851 |          |

- 内容

全国の大学生等を対象として、特に多くの新入学生がアルバイトを始める4月から7月までの間、自らの労働条件の確認を促すことなどを目的としたキャンペーンを実施しています。  
労働局及び労働基準監督署に「若者相談コーナー」を設置し、学生からの相談に重点的に対応しています。

|   |   |                  |          |
|---|---|------------------|----------|
| 3 | 母性健康管理指導事項連絡カードを改正します！<br>【令和3年3月31日付けで母性健康管理指導事項連絡カードの様式を改正し、7月1日から適用します。】 | 担当               | 雇用環境・均等室 |
|   |   | TEL 055-225-2851 |          |

○ 内容

妊娠中・出産後1年以内の女性労働者が保健指導・健康診査の際に主治医等からの指導事項を的確に事業主に伝えることができるように「母性健康管理指導事項連絡カード」の様式が定められています。制定から一定期間が経過し、利便性向上等の観点から見直しを行いました。

改正点はつぎのとおりです。

- ・「症状等」について、現在の医学的知見を反映した表現の見直し
- ・医師等による記載欄を表面に集約
- ・症状に応じて必要な標準措置を選択しやすい形式に変更

|   |                                |                  |       |
|---|--------------------------------|------------------|-------|
| 4 | 山梨県内における令和2年の労働災害発生状況(確定値)について | 担当               | 健康安全課 |
|   |                                | TEL 055-225-2855 |       |

○ 令和3年4月28日 県政記者クラブへ投げ込み済

|   |  |                  |       |
|---|--|------------------|-------|
| 5 | 職場における熱中症の予防対策の徹底について<br>『STOP！熱中症 クールワークキャンペーン』 | 担当               | 健康安全課 |
|   |  | TEL 055-225-2855 |       |

○ 令和3年4月26日 県政記者クラブへ投げ込み済

### Ⅲ 今後の記者発表予定

|   |                        |                  |       |
|---|------------------------|------------------|-------|
| 3 | 「山梨県の労働市場の動き(令和3年4月分)」 | 担当               | 職業安定課 |
|   |                        | TEL 055-225-2857 |       |

○ 公表予定日 令和3年5月28日(金) 午前10時30分から 山梨労働局 1階大会議室

◎ハローワークのイベント情報は山梨労働局ホームページ内の「ハローワークからのお知らせ」に掲載されています。QRコードからアクセスできます。是非ご活用ください。

ハローワークからのお知らせ





ハロートレーニング  
急がば学べ

この訓練は、就職を目的とした厚生労働大臣認定の公的職業訓練です。  
一定条件を満たす方は、訓練受講中に月10万円+通所手当の職業訓練受講給付金を受けられます。  
詳細は、住居所を管轄するハローワークへお問い合わせください。

# 短期集中！エクセル速習科

(短期間・短時間)

**無料**  
テキスト代  
受講料  
駐車場代



**1日3時間、1カ月間  
集中してエクセルを学び  
活躍の場を広げよう！**

**学ぶ** 1日3時間 (9:20~12:10) 1ヶ月間の訓練 で通いやすく、学びやすい

**習得** Excelを活用した、売上表などの帳票作成方法を **基本から習得**

**取得** 短期間で学べて、Excel の **資格取得 (任意)** を目指せる

コース説明会を随時行っています！  
訓練受講に関する不安や気になることは、お気軽にお問い合わせください。  
TEL：055-274-7722 担当者：野中、山本

詳細情報は  
裏面へ

**募集期間**

**令和3年4月21日 (水) ~ 令和3年5月10日 (月)**

**訓練費用**

受講料・テキスト代・駐車場代：**無料**  
資格試験を受験する方は、別途で試験代が必要となります。

**訓練期間**

**令和3年5月31日 (月) ~ 令和3年6月29日 (火)**

**休日**

土曜日、日曜日、祝日

**職業訓練受講給付金 対象コースです**

**訓練時間**

**9:20~12:10**

**目標資格**

●サーティファイ Excel表計算処理技能認定試験 3級  
※上記の試験は、当施設で受験できます。 ※任意受験です。



訓練スケジュール

5月

|    |    |    |    |    |    |    |
|----|----|----|----|----|----|----|
| 日  | 月  | 火  | 水  | 木  | 金  | 土  |
|    |    |    |    |    |    | 1  |
| 2  | 3  | 4  | 5  | 6  | 7  | 8  |
| 9  | 10 | 11 | 12 | 13 | 14 | 15 |
| 16 | 17 | 18 | 19 | 20 | 21 | 22 |
| 23 | 24 | 25 | 26 | 27 | 28 | 29 |
| 30 | 31 |    |    |    |    |    |

6月

|    |    |    |    |    |    |    |
|----|----|----|----|----|----|----|
| 日  | 月  | 火  | 水  | 木  | 金  | 土  |
|    |    | 1  | 2  | 3  | 4  | 5  |
| 6  | 7  | 8  | 9  | 10 | 11 | 12 |
| 13 | 14 | 15 | 16 | 17 | 18 | 19 |
| 20 | 21 | 22 | 23 | 24 | 25 | 26 |
| 27 | 28 | 29 | 30 |    |    |    |

「 」で囲まれた期間が訓練期間です。

【訓練期間】  
令和3年5月31日(月)～6月29日(火)  
※土、日、祝日休み

【訓練時間】  
9:20～12:10

\*訓練期間中にキャリアコンサルティングを1回実施します。

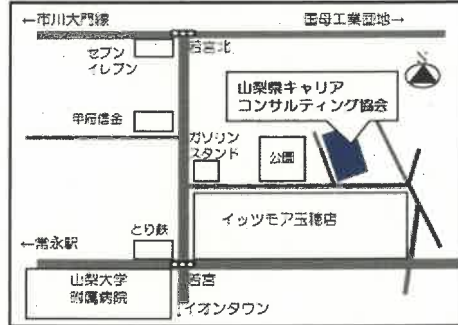
訓練実施場所・選考会場



外観



受講風景



\*周辺にはイッツモア、イオンタウン、郵便局、山梨大学医学部附属病院があり、買い物や昼食に便利です。

\*駐車場：あり（無料）

\*最寄駅：常永駅（徒歩15分）

\*ハローワーク甲府へ車で15～20分のため、訓練終了後に気軽に通えます。

コース説明会 実施中

詳しい訓練内容を知りたい方はお気軽にどうぞ！

時間 16:15～17:15

会場 訓練実施場所

事前に電話でご予約ください

TEL 055-274-7722

【職業訓練校】ビジネススクールやまなし  
【実施機関】山梨県キャリアコンサルティング協会  
山梨県中央市若宮49-7

訓練コース情報は、ホームページでもチェックできます！

URL <http://ycca.jp/school/>

ビジネススクールやまなし 検索



訓練カリキュラム

訓練目標（仕上がり像）：表計算ソフトの活用方法や、帳票の作成に必要な知識・技能を習得し、実務において表計算などのパソコンを活用した業務対応ができる。

| 科目         | 科目の内容  | 訓練時間 |
|------------|--|------|
| 安全衛生       | 安全衛生の必要性、VDT作業の留意点（適した作業環境、点検・清掃・改善措置の方法）  | 2時間  |
| ビジネス帳票知識   | ビジネス帳票（名簿、集計表）の主な種類、顧客名簿、商品在庫表、売上集計表などの作成の留意点  | 6時間  |
| 就職支援       | 履歴書・職務経歴書の作成と留意点、面接対策と準備   | 8時間  |
| パソコン基本操作実習 | OSの基本操作、キーボード入力操作、ファイルの設定、インターネットを利用した情報収集   | 3時間  |
| 表計算ソフト操作実習 | Excelの基本操作、セルの書式設定、列幅と行の高さの調整、列や行の挿入と削除、表示形式の設定、印刷の設定、グラフの作成と編集、ワークシートの管理、数式と関数、データベース機能（並べ替え、フィルター機能と抽出）（使用ソフト：MS365 Excel） | 21時間 |
| 表計算データ処理実習 | 帳票・グラフの作成（売上集計表、社員名簿、旅費交通費計算表）、データ分析   | 18時間 |
|            | 職業人講話  | 6時間  |



コロナウイルス感染予防対策について

- 訓練実施教室は、一定の間隔を保ち1人用のPCデスクを配置し、常に換気をしながら講座を行います。
- 施設を利用する方全員に、マスクの着用や自宅での検温のご協力をお願いしています。
- 施設の入口や各教室には、消毒液を設置しています。
- お手洗いは、常に換気扇を回し、洗面台にハンドソープを設置しています。



求人票の見方  
応募書類添削  
面接対策  
その他就職相談

当校には、キャリアコンサルタントが常駐しているので、受講生の就職活動をしっかりサポートします。

【訓練対象者の条件】 ● キーボード入力・マウス操作がある程度できる方  
● 主として、新型コロナウイルスの影響を受けてシフトが減少した方や、休業を余儀なくされている方など、在職中で訓練時間に配慮が必要な方

【選考方法】 適性検査・面接（筆記用具はこちらで用意します）

【選考日】 令和3年5月14日（時間は応募時に決定） 【定員】 15名

【選考結果通知日】 令和3年5月18日 【選考場所】 山梨県キャリアコンサルティング協会内

再就職や転職を目指す皆さまへ

# 求職者支援制度のご案内



## ■ 求職者支援制度とは？

- 求職者支援制度は、再就職や転職を目指す求職者の方が、月10万円の生活支援の給付金を受給しながら、無料の職業訓練を受講する制度です
- 訓練開始前から、訓練期間中、訓練終了後まで、ハローワークが求職活動をサポートします
- 離職して雇用保険を受給できない方、収入が一定額以下の在職者の方などが、給付金を受給しながら訓練を受講できます
- 給付金の支給要件を満たさない場合であっても、無料の職業訓練を受講できます（テキスト代などは自己負担）

## ■ 主な対象者の方は？ ※給付金、訓練受講には一定の要件があります。

### 給付金を受けて訓練を受講する方

|     |  |
|-----|--|
| 離職者 | 雇用保険の適用がなかった離職者の方<br>フリーランス・自営業を廃業した方<br>雇用保険の受給が終了した方など |
| 在職者 | 一定額以下の収入のパートタイムで働きながら、正社員への転職を目指す方など                     |

### 給付金を受けずに訓練を受講する方（無料の訓練のみ受講する方）

|     |  |
|-----|--|
| 離職者 | 親や配偶者と同居していて一定の世帯収入がある方など<br>（親と同居している学卒未就職の方） |
| 在職者 | 働いていて一定の収入のある方など（フリーランスで働きながら、正社員への転職を目指す方など）  |

※昼間学生の方は対象となりません。

# ■ 制度活用の主要要件

## (訓練受講の要件)

- ハローワークに求職の申込みをしていること
- **雇用保険被保険者や雇用保険受給資格者でないこと**
- 労働の意思と能力があること
- 職業訓練などの支援を行う必要があるとハローワークが認めたこと

## (給付金の支給要件)

- **本人収入が月8万円以下 [シフト制で働く方などは月12万円以下(\*)]**
- **世帯全体の収入が月25万円以下** (\* 令和3年9月末までの特例)
- 世帯全体の金融資産が300万円以下
- 現在住んでいるところ以外に土地・建物を所有していない
- 全ての訓練実施日に出席する (やむを得ない理由がある場合も、8割以上出席する)
- 世帯の中で同時にこの給付金を受給して訓練を受けている者がいない
- 過去3年以内に、偽りその他不正の行為により、特定の給付金の支給を受けていない

# ■ 主な訓練コース (求職者支援訓練) ※時期により訓練コースが異なります。

|       |                               |
|-------|-------------------------------|
| 基礎・実践 | エクセル・ワード、テレワーク基礎科、ビジネスPC養成科など |
| 事務    | 簿記総務オフィス事務科など                 |
| 医療事務  | 介護・医療事務科など                    |
| 介護福祉  | 介護職員実務者研修科、介護職員初任者研修科など       |
| デザイン  | 広告・DTPクリエイター科、WEBデザイナー科など     |
| IT    | マルチIoT・AIエンジニア科など             |

- 訓練期間は2か月から6か月 (\*)  
\* シフト制で働く在職者などを対象とした訓練コースは2週間から (令和3年度末までの特例)
- 上記の訓練のほか、訓練期間がより長い公共職業訓練 (最長2年) も受講できます

### [修了者の声]



介護職が初めてで不安もありましたが、経験豊富な講師の授業により理解が深まり、介護職として働く意欲が高まりました

簿記の資格を取得でき、就職先も決まりました。面接や履歴書の作成指導のおかげで就職活動に意欲的に取り組めました

給付金をもらったので、生活の心配をせずに訓練に集中できました

### コース検索



求職者支援制度の申し込みは、ハローワークで受け付けています  
まずは、最寄りのハローワークにご相談ください

### [所在地・連絡先]



### [制度の詳細]



## こんな事で困っていませんか?

お店が忙しくて  
休憩がもらえません



一方的に急に  
シフトを変更させられて  
しまいます



開店の準備や  
片付けの時間の  
給料がもらえません



店長から  
食事に行こうと  
しつこく誘われます



売れ残った商品を  
買い取れって言われます



代わりを見つけないと  
バイトを辞めさせて  
もらえません



## おかしい!!と思ったら、ネットで検索 & 電話で相談

ネットで検索 アルバイトを雇う際、始める前に知っておきたいポイント  
<http://www.check-roudou.mhlw.go.jp/parttime/>



電話で相談 総合労働相談コーナー ※4月～7月に若者相談コーナーを設置予定  
<http://www.mhlw.go.jp/general/seido/chihou/kaiketu/soudan.html>



労働条件相談ホットライン(電話での相談は...)  
月～金：午後5時～午後10時 土・日・祝日：午前9時～午後9時

はい！ いろいろ  
 **0120-811-610**

8つのテーマに、役立つ情報が満載

「働くこと」と「労働法」～大学・短大・高専・専門学校生等に教えるための手引き～

<http://www.check-roudou.mhlw.go.jp/daigakumukeshiryoyou/index.html>





# 君は何問正解できるか?

クイズのヒントは『「働くこと」と「労働法」～大学・短大・高専・専門学校生等に教えるための手引き～』の  
**テーマ1～9**の中にあります

|          |   |                              |
|----------|---|------------------------------|
| アルバイト代関係 | ① 街でアルバイトの募集広告を見ました。このアルバイトの時給は890円で研修中は870円みたいです。このお店がある県の最低賃金は885円ですが、研修中はいろいろ教えてもらうんだから時給が低くてしょうがないと思っています。 ○か×か。  | ⇒ <b>テーマ5</b><br><b>テーマ1</b> |
|          | ② 店長に言われて開店の準備や片付けをしていますが、お店と合意した仕事はあくまで「接客」なので、接客以外の業務については、時間も短し、アルバイト代は払わないことになっていました。でも実際にお店のために働いたんだからアルバイト代はもらえますよね。 ○か×か。  | ⇒ <b>テーマ5</b>                |
|          | ③ 工作中に誤ってお皿を割ってしまいました。月末のアルバイト代から勝手に弁償金を差し引かれてましたが、お皿を割ってしまった自分が悪いので、しょうがないですよね。 ○か×か。  | ⇒ <b>テーマ1</b>                |
|          | ④ アルバイトで毎回タイムカードに記録された時間のうち、15分未満が切り捨てられてアルバイト代の計算がされています。短時間でもちゃんと働いているのに違いはないのだから、アルバイト代の計算に入れるべきですよね。 ○か×か。  | ⇒ <b>テーマ5</b>                |
|          | ⑤ アルバイト先には「遅刻をしたら罰金3,000円」というルールがあります。遅刻をした分のアルバイト代が支払われないのは納得していますが、やっぱり遅刻した自分が悪いんで「罰金」も払わなければいけないんですよね。 ○か×か。   | ⇒ <b>テーマ5</b>                |
| 時間関係     | ⑥ 週末に1日に7時間働いています。いつも忙しくて、休憩が15分くらいしか取れていません。お店のみんなも忙しくて休憩を取れていないので、私も休憩が取れなくても仕方ないですよね。 ○か×か。  | ⇒ <b>テーマ5</b><br><b>テーマ2</b> |
|          | ⑦ お店から急に連絡があり、「来週のシフトを変更します。」と一方的に言われました。採用された時に聞いていたシフトと全然違うのですが、私の都合もあるし、おかしいですよね。 ○か×か。  |                              |
| 退職・解雇関係  | ⑧ 余りに忙しくて学校の勉強をする時間がとれなくなってきたので、「来月いっぱいアルバイトを辞めたいです。」とお店に伝えたら、店長から「突然辞めると言い出すのは迷惑だ。代わりの人を見付けるまで辞めさせない。」と言われてしまいました。確かに代わりがいなくてお店は困るかもしれないので、自分で代わりを見付けてから辞めるしかないですよね。 ○か×か。 | ⇒ <b>テーマ5</b><br><b>テーマ1</b> |
| その他      | ⑨ 工作中にけがをしてしまいました。会社からは「キミの不注意が原因なので、治療費は自分で払ってもらいます。健康保険に入ってるでしょ」と言われました。確かに健康保険があるから治療費はそんなに高くないし、自分のミスだから自分で治療費払うしかないですよね。 ○か×か。   | ⇒ <b>テーマ5</b><br><b>テーマ1</b> |

クイズの解説も『「働くこと」と「労働法」』に載っています。



## 「働くこと」と「労働法」

～大学・短大・高専・専門学校生等に教えるための手引き～

<https://www.check-roudou.mhlw.go.jp/daigakumukeshiryou/index.html>



「アルバイトの労働条件を確かめよう」  
 キャラクター「たしかめたん」



# 母性健康管理指導事項連絡カード を改正します！（令和3年7月1日適用）

令和3年3月31日付けで母性健康管理指導事項連絡カードの様式を改正し、7月1日から適用します。

## ▶▶ 母性健康管理措置とは

- 男女雇用機会均等法により、妊娠中・出産後1年以内の女性労働者が保健指導・健康診査の際に主治医や助産師から指導を受け、事業主に申し出た場合、その指導事項を守ることができるようにするために必要な措置を講じることが事業主に義務付けられています。

母性健康管理措置には、次のような措置があります。

- 妊娠中の通勤緩和
- 妊娠中の休憩に関する措置
- 妊娠中または出産後の症状等に関する措置（作業の制限、勤務時間の短縮、休業等）
- また、新型コロナウイルス感染症に関する母性健康管理措置（※）として、妊娠中の女性労働者が、保健指導・健康診査を受けた結果、その作業などにおける新型コロナウイルス感染症への感染のおそれに関する心理的なストレスが母体または胎児の健康保持に影響があるとして、主治医や助産師から指導を受け、それを事業主に申し出た場合、事業主に、休業など必要な措置を講じることが義務付けられる措置があります。

（※適用期間は、令和2年5月7日から令和4年1月31日まで。）

※なお、妊娠中・出産後1年以内の女性労働者は、時間外、休日労働、深夜業の制限等を、主治医等からの指導がなくても請求できます（労働基準法）。

## ▶▶ 母性健康管理指導事項連絡カード（母健連絡カード）とは

- 事業主が、上記の母性健康管理措置を適切に講じるために、指導事項の内容が事業主に的確に伝達され、講ずべき措置の内容が明確にされることが最も大切です。このため、男女雇用機会均等法に基づく指針で、母性健康管理指導事項連絡カードの様式が定められています。

### 働く妊産婦の皆さま

主治医等から指導があった場合、指導事項を的確に伝えるため**母健連絡カード**を書いてもらい、事業主に提出しましょう。

### 事業主の皆さま

**母健連絡カードに記載された主治医等の指導に基づき、適切な措置を講じなければなりません。**

働く女性の妊娠・出産をサポートするサイト  
「女性にやさしい職場づくりナビ」

<https://www.bosei-navi.mhlw.go.jp/>



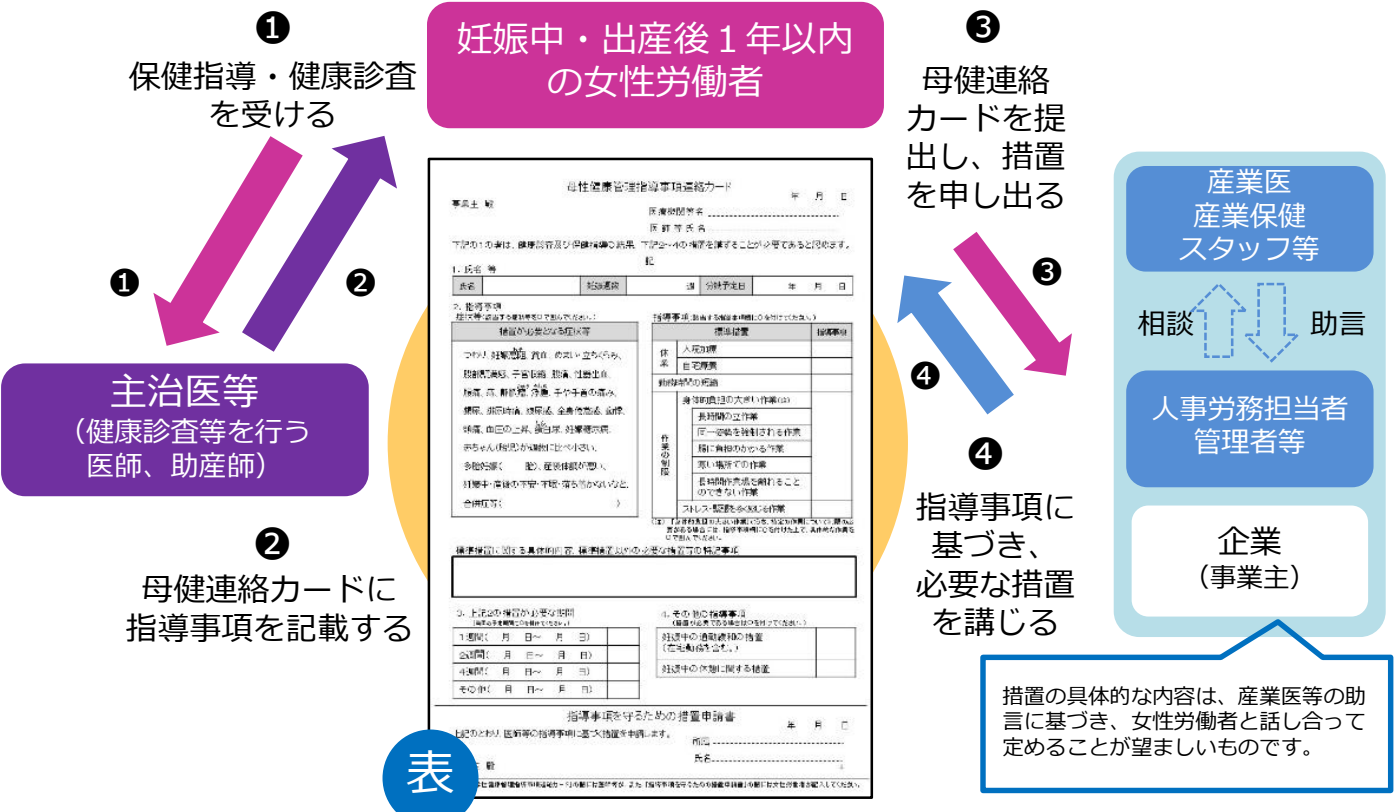
女性労働者の母性健康管理のために

[https://www.mhlw.go.jp/stf/seisakunitsuite/bunya/koyou\\_roudou/koyoukintou/seisaku05/index.html](https://www.mhlw.go.jp/stf/seisakunitsuite/bunya/koyou_roudou/koyoukintou/seisaku05/index.html)



# 母健連絡カードの活用方法

母健連絡カードは、厚生労働省ホームページや「女性にやさしい職場づくりナビ」からダウンロードできます。  
また、ほとんどの母子健康手帳にも様式が記載されています。



表

| 母性健康管理指導事項連絡カード                                |             |             |             |
|--|-------------|-------------|-------------|
| 専業主婦   | 年月日         | 産業保健担当者     | 年月日         |
| 下記の事項は、健康診断及び健康指導の結果、下記2～4の措置を講ずることが必要と認められます。 |             |             |             |
| 1. 氏名等   | 氏名          | 性別          | 年齢          |
| 2. 指導事項  | 健康診断結果      | 健康指導        | 指導事項        |
| 3. 措置事項  | 産業医等による健康指導 | 産業医等による健康指導 | 産業医等による健康指導 |
| 4. 措置事項  | 産業医等による健康指導 | 産業医等による健康指導 | 産業医等による健康指導 |
| 指導事項を守るための措置申請書                                |             |             |             |
| 申請者  | 申請日         | 承認者         | 承認日         |

- 男女雇用機会均等法で、母性健康管理措置を求めたことやこれを受けたことを理由とする**解雇等不利益取扱いは禁止**されています。
- 職場でのいわゆる**マタニティハラスメント**には、母性健康管理措置を求めたことやこれを受けたこと等を理由とするものも含まれ、**事業主にはこれを防止するための措置を講じることが義務付け**られています。

母性健康管理措置を講じてもらえない等のご相談は、以下へお願いします。

## 都道府県労働局 雇用環境・均等部 (室)

| 都道府県 | 電話番号         | 都道府県 | 電話番号         | 都道府県 | 電話番号         | 都道府県 | 電話番号         |
|------|--------------|------|--------------|------|--------------|------|--------------|
| 北海道  | 011-709-2715 | 東京   | 03-3512-1611 | 滋賀   | 077-523-1190 | 香川   | 087-811-8924 |
| 青森   | 017-734-4211 | 神奈川  | 045-211-7380 | 京都   | 075-241-3212 | 愛媛   | 089-935-5222 |
| 岩手   | 019-604-3010 | 新潟   | 025-288-3511 | 大阪   | 06-6941-8940 | 高知   | 088-885-6041 |
| 宮城   | 022-299-8844 | 富山   | 076-432-2740 | 兵庫   | 078-367-0820 | 福岡   | 092-411-4894 |
| 秋田   | 018-862-6684 | 石川   | 076-265-4429 | 奈良   | 0742-32-0210 | 佐賀   | 0952-32-7218 |
| 山形   | 023-624-8228 | 福井   | 0776-22-3947 | 和歌山  | 073-488-1170 | 長崎   | 095-801-0050 |
| 福島   | 024-536-4609 | 山梨   | 055-225-2851 | 鳥取   | 0857-29-1709 | 熊本   | 096-352-3865 |
| 茨城   | 029-277-8295 | 長野   | 026-227-0125 | 島根   | 0852-31-1161 | 大分   | 097-532-4025 |
| 栃木   | 028-633-2795 | 岐阜   | 058-245-1550 | 岡山   | 086-225-2017 | 宮崎   | 0985-38-8821 |
| 群馬   | 027-896-4739 | 静岡   | 054-252-5310 | 広島   | 082-221-9247 | 鹿児島  | 099-223-8239 |
| 埼玉   | 048-600-6210 | 愛知   | 052-857-0312 | 山口   | 083-995-0390 | 沖縄   | 098-868-4380 |
| 千葉   | 043-221-2307 | 三重   | 059-226-2318 | 徳島   | 088-652-2718 |      |              |

(表)  
母性健康管理指導事項連絡カード

年 月 日

事業主 殿

医療機関等名

医師等氏名

下記の1の者は、健康診査及び保健指導の結果、下記2～4の措置を講ずることが必要であると認めます。

記

1. 氏名 等

|    |      |   |       |   |   |   |
|----|------|---|-------|---|---|---|
| 氏名 | 妊娠週数 | 週 | 分娩予定日 | 年 | 月 | 日 |
|----|------|---|-------|---|---|---|

2. 指導事項

症状等(該当する症状等を○で囲んでください。)

| 措置が必要となる症状等  |
|--|
| つわり、妊娠 <sup>おそ</sup> 悪阻、貧血、めまい・立ちくらみ、<br>腹部緊満感、子宮収縮、腹痛、性器出血、<br>腰痛、痔、静脈瘤 <sup>りゅう ふしゅ</sup> 、浮腫、手や手首の痛み、<br>頻尿、排尿時痛、残尿感、全身倦怠感、動悸、<br>頭痛、血圧の上昇、蛋白尿 <sup>たん</sup> 、妊娠糖尿病、<br>赤ちゃん(胎児)が週数に比べ小さい、<br>多胎妊娠(胎)、産後体調が悪い、<br>妊娠中・産後の不安・不眠・落ち着かないなど、<br>合併症等( ) |

指導事項(該当する指導事項欄に○を付けてください。)

| 標準措置    |                     | 指導事項 |
|---------|---------------------|------|
| 休業      | 入院加療                |      |
|         | 自宅療養                |      |
| 勤務時間の短縮 |                     |      |
| 作業の制限   | 身体的負担の大きい作業(注)      |      |
|         | 長時間の立作業             |      |
|         | 同一姿勢を強制される作業        |      |
|         | 腰に負担のかかる作業          |      |
|         | 寒い場所での作業            |      |
|         | 長時間作業場を離れることのできない作業 |      |
|         | ストレス・緊張を多く感じる作業     |      |

(注) 「身体的負担の大きい作業」のうち、特定の作業について制限の必要がある場合には、指導事項欄に○を付けた上で、具体的な作業を○で囲んでください。

標準措置に関する具体的内容、標準措置以外の必要な措置等の特記事項

|  |
|--|
|  |
|--|

3. 上記2の措置が必要な期間

(当面の予定期間に○を付けてください。)

|                |  |
|----------------|--|
| 1週間( 月 日～ 月 日) |  |
| 2週間( 月 日～ 月 日) |  |
| 4週間( 月 日～ 月 日) |  |
| その他( 月 日～ 月 日) |  |

4. その他の指導事項

(措置が必要である場合は○を付けてください。)

|                           |  |
|---------------------------|--|
| 妊娠中の通勤緩和の措置<br>(在宅勤務を含む。) |  |
| 妊娠中の休憩に関する措置              |  |

指導事項を守るための措置申請書

年 月 日

上記のとおり、医師等の指導事項に基づく措置を申請します。

所属 -----

氏名 -----

事業主 殿

## (裏)

(参考)症状等に対して考えられる措置の例

| 症状名等                  | 措置の例   |
|-----------------------|--|
| つわり、妊娠悪阻              | 休業(入院加療)、勤務時間の短縮、身体的負担の大きい作業(長時間作業場を離れることのできない作業)の制限、においがきつい・換気が悪い・高温多湿などのつわり症状を増悪させる環境における作業の制限、通勤緩和、休憩の配慮 など |
| 貧血、めまい・立ちくらみ          | 勤務時間の短縮、身体的負担の大きい作業(高所や不安定な足場での作業)の制限、ストレス・緊張を多く感じる作業の制限、通勤緩和、休憩の配慮 など   |
| 腹部緊満感、子宮収縮            | 休業(入院加療・自宅療養)、勤務時間の短縮、身体的負担の大きい作業(長時間の立作業、同一姿勢を強制される作業、長時間作業場所を離れることのできない作業)の制限、通勤緩和、休憩の配慮 など                  |
| 腹痛                    | 休業(入院加療)、疾患名に応じた主治医等からの具体的な措置 など   |
| 性器出血                  | 休業(入院加療)、疾患名に応じた主治医等からの具体的な措置 など   |
| 腰痛                    | 休業(自宅療養)、身体的に負担の大きい作業(長時間の立作業、同一姿勢を強制される作業、腰に負担のかかる作業)の制限 など   |
| 痔                     | 身体的負担の大きい作業(長時間の立作業、同一姿勢を強制される作業)の制限、休憩の配慮 など  |
| 静脈瘤                   | 勤務時間の短縮、身体的負担の大きい作業(長時間の立作業、同一姿勢を強制される作業)の制限、休憩の配慮 など  |
| 浮腫                    | 勤務時間の短縮、身体的負担の大きい作業(長時間の立作業、同一姿勢を強制される作業)の制限、休憩の配慮 など  |
| 手や手首の痛み               | 身体的負担の大きい作業(同一姿勢を強制される作業)の制限、休憩の配慮 など  |
| 頻尿、排尿時痛、残尿感           | 休業(入院加療・自宅療養)、身体的負担の大きい作業(寒い場所での作業、長時間作業場を離れることのできない作業)の制限、休憩の配慮 など  |
| 全身倦怠感                 | 休業(入院加療・自宅療養)、勤務時間の短縮、身体的負担の大きい作業の制限、休憩の配慮、疾患名に応じた主治医等からの具体的な措置 など   |
| 動悸                    | 休業(入院加療・自宅療養)、身体的負担の大きい作業の制限、疾患名に応じた主治医等からの具体的な措置 など   |
| 頭痛                    | 休業(入院加療・自宅療養)、身体的負担の大きい作業の制限、疾患名に応じた主治医等からの具体的な措置 など   |
| 血圧の上昇                 | 休業(入院加療・自宅療養)、勤務時間の短縮、身体的負担の大きい作業の制限、ストレス・緊張を多く感じる作業の制限、疾患名に応じた主治医等からの具体的な措置 など                                |
| 蛋白尿                   | 休業(入院加療・自宅療養)、勤務時間の短縮、身体的負担の大きい作業の制限、ストレス・緊張を多く感じる作業の制限 など   |
| 妊娠糖尿病                 | 休業(入院加療・自宅療養)、疾患名に応じた主治医等からの具体的な措置(インスリン治療中等への配慮) など   |
| 赤ちゃん(胎児)が週数に比べ小さい     | 休業(入院加療・自宅療養)、勤務時間の短縮、身体的負担の大きい作業の制限、ストレス・緊張を多く感じる作業の制限、通勤緩和、休憩の配慮 など  |
| 多胎妊娠(胎)               | 休業(入院加療・自宅療養)、勤務時間の短縮、身体的負担の大きい作業の制限、ストレス・緊張を多く感じる作業の制限、通勤緩和、休憩の配慮 など  |
| 産後体調が悪い               | 休業(自宅療養)、勤務時間の短縮、身体的負担の大きい作業の制限、ストレス・緊張を多く感じる作業の制限、通勤緩和、休憩の配慮 など   |
| 妊娠中・産後の不安・不眠・落ち着かないなど | 休業(入院加療・自宅療養)、勤務時間の短縮、ストレス・緊張を多く感じる作業の制限、通勤緩和、休憩の配慮 など   |
| 合併症等(自由記載)            | 疾患名に応じた主治医等からの具体的な措置、もしくは上記の症状名等から参照できる措置 など   |



山梨労働局発表  
令和3年4月30日

|            |                          |
|------------|--------------------------|
| 職業安定部職業安定課 |                          |
| 職業安定課長     | 山田 一典                    |
| 地方労働市場情報官  | 望月 雄一                    |
| 電話         | 055-225-2857 (内線402・407) |

### 山梨県の労働市場の動き（令和3年3月分）

○有効求人倍率（季節調整値）は**1.10倍**で、前月に比べて**0.10ポイント**上昇。  
 ○新規求人倍率（季節調整値）は**2.05倍**で、前月に比べて**0.41ポイント**上昇。  
 ○正社員有効求人倍率は**0.76倍**で、前年同月に比べて**0.01ポイント**上昇。

○厚生労働省 山梨労働局では、県内の公共職業安定所（ハローワーク）における求人、求職、就職の状況を取りまとめ、求人倍率などの指標を作成し、「山梨県の労働市場の動き」として毎月公表しています。

一般職業紹介状況をみると、有効求人（季節調整値）は14,738人となり、前月に比べ6.9%(956人)増加し、有効求職者（同値）は13,421人で前月に比べ▲3.0%(416人)減少しました。（※2-1、10-2参照）

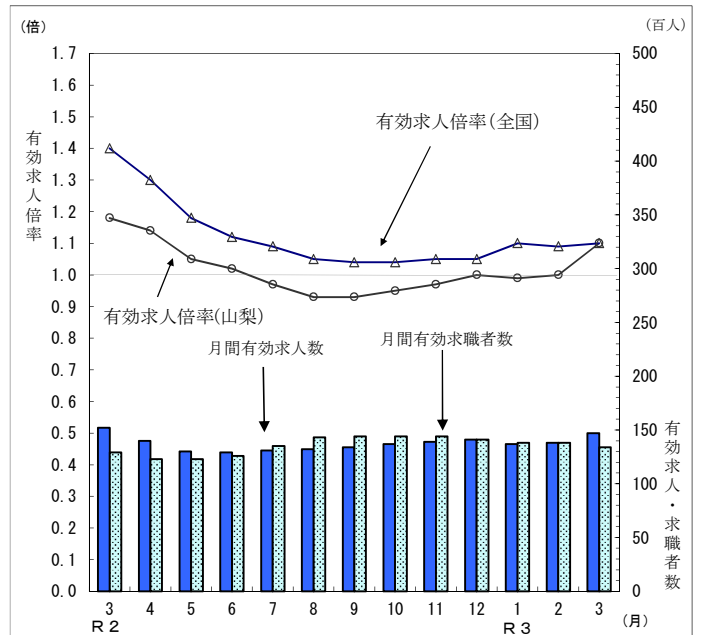
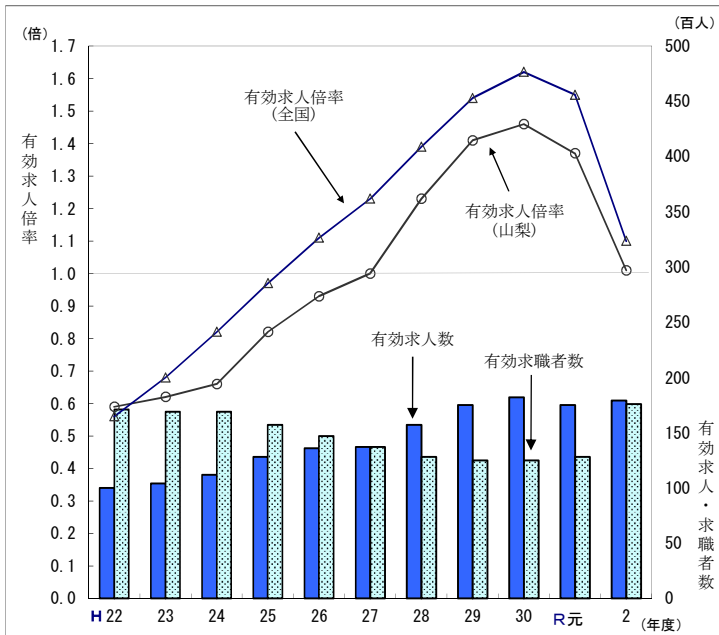
新規求人（原数値）は6,501人となり、前年同月と比較すると20.4%(1,102人)増加しました。

これを主な産業別でみると、建設業41.2%(159人)、製造業22.7%(161人)、卸売業、小売業14.3%(76人)、宿泊業、飲食サービス業37.1%(148人)、教育、学習支援業106.6%(113人)、医療、福祉5.0%(73人)、サービス業49.7%(338人)は増加となりました。

一方、情報通信業▲33.8%(23人)、運輸業、郵便業▲1.8%(4人)、学術研究、専門・技術サービス業▲9.5%(9人)、生活関連サービス業、娯楽業▲2.2%(6人)は減少しました。（※3参照）

新規求職者（原数値）は3,384人となり、前年同月と比較すると3.1%(102人)増加しました。雇用形態別でみると、常用（パートを除く）は2,034人で0.7%(14人)増加しました。また、離職者のうち事業主都合離職者は242人で▲2.4%(6人)減少し、自己都合離職者は678人で5.4%(35人)増加しました。

（※2-1、4参照）



有効求人倍率（年度平均）

| 年度 | 平成   | 22   | 23   | 24   | 25   | 26   | 27   | 28   | 29   | 30   | 令和   | 元 | 2 |
|----|------|------|------|------|------|------|------|------|------|------|------|---|---|
| 県  | 0.59 | 0.62 | 0.66 | 0.82 | 0.93 | 1.00 | 1.23 | 1.41 | 1.46 | 1.37 | 1.01 |   |   |
| 全国 | 0.56 | 0.68 | 0.82 | 0.97 | 1.11 | 1.23 | 1.39 | 1.54 | 1.62 | 1.55 | 1.10 |   |   |

有効求人倍率（季節調整値）

| 月  | R2   | 3    | 4    | 5    | 6    | 7    | 8    | 9    | 10   | 11   | 12   | R3   | 1    | 2 | 3 |
|----|------|------|------|------|------|------|------|------|------|------|------|------|------|---|---|
| 県  | 1.18 | 1.14 | 1.05 | 1.02 | 0.97 | 0.93 | 0.93 | 0.95 | 0.97 | 1.00 | 0.99 | 1.00 | 1.10 |   |   |
| 全国 | 1.40 | 1.30 | 1.18 | 1.12 | 1.09 | 1.05 | 1.04 | 1.04 | 1.05 | 1.05 | 1.10 | 1.09 | 1.10 |   |   |

(注) 1. 求人倍率とは、求職者に対する比率をいい、求職者1人あたりの求人数を示します。  
 2. 季節調整法は、センサス局法Ⅱ(X-12-ARIMA)による。なお、令和2年12月以前の数値は新季節指数により改訂されています。  
 3. 文中の産業分類は、平成25年10月改訂の「日本標準産業分類」に基づくものです。  
 4. ▲は減少である。

## 一般職業紹介状況（パートを含み 学卒を除く）

| (注) 季節調整法はセンサス局法Ⅱ(X-12-ARIMA)による。なお、令和2年12月以前の数値は新季節指数により改訂されています。 |                |              |              |                |        |        |           | (P:ポイント) |
|--|----------------|--------------|--------------|----------------|--------|--------|-----------|----------|
| 項目   | 年月             | 3年3月         | 3年2月<br>(前月) | 2年3月<br>(前年同月) | 対 前 月  |        | 対 前 年 同 月 |          |
|  |                |              |              |                | 増減率(%) | 差(人、P) | 増減率(%)    | 差(人、P)   |
| 1  | 月間有効求職者数(人)    | 14,424       | 13,989       | 13,771         | -      | -      | 4.7       | 653      |
|  | 季節調整値          | 13,421       | 13,837       | 12,899         | ▲ 3.0  | ▲ 416  | -         | -        |
| 2  | 新規求職申込件数(件)    | 3,384        | 3,343        | 3,282          | -      | -      | 3.1       | 102      |
|  | 季節調整値          | 2,876        | 3,184        | 2,938          | ▲ 9.7  | ▲ 308  | -         | -        |
| 3  | 月間有効求人数(人)     | 16,228       | 15,211       | 16,550         | -      | -      | ▲ 1.9     | ▲ 322    |
|  | 季節調整値          | 14,738       | 13,782       | 15,240         | 6.9    | 956    | -         | -        |
| 4  | 新規求人数(人)       | 6,501        | 5,701        | 5,399          | -      | -      | 20.4      | 1,102    |
|  | 季節調整値          | 5,889        | 5,229        | 5,153          | 12.6   | 660    | -         | -        |
| 5  | 就職件数(件)        | 1,533        | 1,119        | 1,461          | -      | -      | 4.9       | 72       |
| 6  | 紹介件数(件)        | 4,517        | 4,248        | 4,284          | -      | -      | 5.4       | 233      |
| 7  | 有効求人倍率(3/1)(倍) | 1.13         | 1.09         | 1.20           | -      | -      | -         | ▲ 0.07   |
|  | 季節調整値          | 1.10         | 1.00         | 1.18           | -      | 0.10   | -         | -        |
| 8  | 新規求人倍率(4/2)(倍) | 1.92         | 1.71         | 1.65           | -      | -      | -         | 0.27     |
|  | 季節調整値          | 2.05         | 1.64         | 1.75           | -      | 0.41   | -         | -        |
| 9  | 就職率(%)         | 新規 (5/2*100) | 45.3         | 33.5           | 44.5   | -      | -         | 0.8      |
| 10   | 充足率(%)         | 新規 (5/4*100) | 23.6         | 19.6           | 27.1   | -      | -         | ▲ 3.5    |

※用語の説明

- 1欄、月間有効求職者数とは、  
「前月末日現在において求職申し込みの有効期限が翌月以降にまたがっている就職未決定者数」と当月の「新規求職申込件数」の合計数をいいます。
  - 2欄、新規求職申込件数とは、公共職業安定所でその月のうちに新たに受け付けた求職申込件数をいいます。
  - 3欄、月間有効求人数とは、「前月から繰り越された有効求人数」と当月の「新規求人数」の合計数をいいます。
  - 4欄、新規求人数とは、公共職業安定所でその月に受け付けた求人数(採用予定人員)をいいます。
  - 5欄、就職件数とは、有効求職者が自安定所の紹介あっ旋により就職した件数をいいます。したがって自己就職、縁故就職等は除かれます。
  - 9欄、就職率は、求職者のうち就職した件数の割合をいいます。「就職件数/新規求職申込件数×100」
  - 10欄、充足率は、求人数のうち充足された求人数の割合をいいます。「就職件数/新規求人数×100」
- ※▲は減少である。

## 正社員の職業紹介状況

| 年 月            | 全体の<br>有効求人<br>倍率<br>(季節調整値) | 正社員        |            |           | 新規求職者数 |       |       |       |      | 新規求人数 |       |       |      |       | 就職件数  |      |       |      |       | 就職率<br>(就職件数/新規求職者数)% |      |       |
|----------------|------------------------------|------------|------------|-----------|--------|-------|-------|-------|------|-------|-------|-------|------|-------|-------|------|-------|------|-------|-----------------------|------|-------|
|                |                              | 有効<br>求人倍率 | 有効<br>求職者数 | 有効<br>求人数 | 合計     | 正社員   | 非正社員  | 構成比   |      | 合計    | 正社員   | 非正社員  | 構成比  |       | 合計    | 正社員  | 非正社員  | 構成比  |       | 合計                    | 正社員  | 非正社員  |
|                |                              |            |            |           |        |       |       | 正社員   | 非正社員 |       |       |       | 正社員  | 非正社員  |       |      |       | 正社員  | 非正社員  |                       |      |       |
| 令和2年 3月        | 1.18                         | 0.75       | 8,172      | 6,103     | 3,282  | 2,020 | 1,262 | 61.5  | 38.5 | 5,399 | 2,137 | 3,262 | 39.6 | 60.4  | 1,461 | 384  | 1,077 | 26.3 | 73.7  | 44.5                  | 19.0 | 85.3  |
| 4月             | 1.14                         | 0.69       | 7,958      | 5,515     | 3,545  | 2,154 | 1,391 | 60.8  | 39.2 | 3,933 | 1,570 | 2,363 | 39.9 | 60.1  | 1,099 | 357  | 742   | 32.5 | 67.5  | 31.0                  | 16.6 | 53.3  |
| 5月             | 1.05                         | 0.65       | 7,740      | 5,006     | 2,643  | 1,621 | 1,022 | 61.3  | 38.7 | 4,413 | 1,669 | 2,744 | 37.8 | 62.2  | 840   | 279  | 561   | 33.2 | 66.8  | 31.8                  | 17.2 | 54.9  |
| 6月             | 1.02                         | 0.65       | 7,769      | 5,031     | 3,146  | 1,919 | 1,227 | 61.0  | 39.0 | 4,909 | 2,046 | 2,863 | 41.7 | 58.3  | 938   | 283  | 655   | 30.2 | 69.8  | 29.8                  | 14.7 | 53.4  |
| 7月             | 0.97                         | 0.64       | 8,143      | 5,196     | 3,013  | 1,886 | 1,127 | 62.6  | 37.4 | 4,770 | 1,731 | 3,039 | 36.3 | 63.7  | 911   | 276  | 635   | 30.3 | 69.7  | 30.2                  | 14.6 | 56.3  |
| 8月             | 0.93                         | 0.63       | 8,421      | 5,292     | 2,651  | 1,664 | 987   | 62.8  | 37.2 | 4,129 | 1,740 | 2,389 | 42.1 | 57.9  | 808   | 266  | 542   | 32.9 | 67.1  | 30.5                  | 16.0 | 54.9  |
| 9月             | 0.93                         | 0.65       | 8,635      | 5,619     | 2,898  | 1,775 | 1,123 | 61.2  | 38.8 | 5,117 | 2,264 | 2,853 | 44.2 | 55.8  | 957   | 340  | 617   | 35.5 | 64.5  | 33.0                  | 19.2 | 54.9  |
| 10月            | 0.95                         | 0.66       | 8,883      | 5,852     | 3,270  | 2,017 | 1,253 | 61.7  | 38.3 | 5,280 | 2,098 | 3,182 | 39.7 | 60.3  | 1,012 | 392  | 620   | 38.7 | 61.3  | 30.9                  | 19.4 | 49.5  |
| 11月            | 0.97                         | 0.70       | 8,594      | 6,029     | 2,584  | 1,580 | 1,004 | 61.1  | 38.9 | 4,957 | 1,991 | 2,966 | 40.2 | 59.8  | 949   | 338  | 611   | 35.6 | 64.4  | 36.7                  | 21.4 | 60.9  |
| 12月            | 1.00                         | 0.77       | 8,063      | 6,173     | 2,306  | 1,417 | 889   | 61.4  | 38.6 | 5,179 | 2,279 | 2,900 | 44.0 | 56.0  | 891   | 353  | 538   | 39.6 | 60.4  | 38.6                  | 24.9 | 60.5  |
| 令和3年 1月        | 0.99                         | 0.74       | 8,121      | 6,032     | 3,296  | 1,981 | 1,315 | 60.1  | 39.9 | 5,209 | 1,975 | 3,234 | 37.9 | 62.1  | 782   | 301  | 481   | 38.5 | 61.5  | 23.7                  | 15.2 | 36.6  |
| 2月             | 1.00                         | 0.73       | 8,433      | 6,171     | 3,343  | 2,035 | 1,308 | 60.9  | 39.1 | 5,701 | 2,139 | 3,562 | 37.5 | 62.5  | 1,119 | 351  | 768   | 31.4 | 68.6  | 33.5                  | 17.2 | 58.7  |
| 3月             | 1.10                         | 0.76       | 8,636      | 6,554     | 3,384  | 2,034 | 1,350 | 60.1  | 39.9 | 6,501 | 2,601 | 3,900 | 40.0 | 60.0  | 1,533 | 444  | 1,089 | 29.0 | 71.0  | 45.3                  | 21.8 | 80.7  |
| 前年同月比<br>(率・差) | ▲ 0.08                       | 0.01       | 5.7        | 7.4       | 3.1    | 0.7   | 7.0   | ▲ 1.4 | 1.4  | 20.4  | 21.7  | 19.6  | 0.4  | ▲ 0.4 | 4.9   | 15.6 | 1.1   | 2.7  | ▲ 2.7 | 0.8                   | 2.8  | ▲ 4.6 |

- (注) 1. 正社員有効求人倍率は、正社員有効求人数/常用フルタイム有効求職者数(パートタイムを除く常用)となります。  
 なお、常用フルタイム有効求職者には、フルタイムの派遣労働者や契約社員を希望する者も含まれるため、厳密な意味での正社員有効求人倍率より低い値となります。  
 2. 「非正社員」とは、パートタイム労働者、派遣労働者、臨時・季節労働者、契約社員、準社員、嘱託等の、正社員・正職員でない者であります。  
 3. 全体の有効求人倍率は季節調整値となり、その他はすべて実数値となります。  
 4. 求職者数、求人数、就職件数については前年同月比(%)となり、有効求人倍率、構成比、就職率については前年同月差(ポイント)となります。  
 5. 季節調整法は、センサス局法Ⅱ(X-12-ARIMA)による。(なお、令和2年12月以前の数値は新季節指数により改訂されています。)  
 6. ▲は減少である。



# 産業別新規求人数の推移

■令和3年3月の新規求人(原数値)は6,501人となり、前年同月比で見ると、20.4%(1,102人)増加となりました。  
 主な産業別で見ると、同比で建設業、製造業、卸売業、小売業、宿泊業、飲食サービス業、教育、学習支援業、医療、福祉、サービス業は増加となりました。一方、情報通信業、運輸業、郵便業、学術研究、専門・技術サービス業、生活関連サービス業、娯楽業は減少しました。  
 また、県内の主要産業である製造業においては同比22.7%(161人)増加となりました。その中で主力の食料品製造業18.6%(22人)、金属製品製造業70.6%(24人)、はん用機械器具製造業21.1%(8人)、生産用機械器具製造業143.3%(43人)、輸送用機械器具製造業44.7%(21人)は増加となりましたが、業務用機械器具製造業▲12.2%(5人)、電子部品・デバイス・電子回路製造業▲12.0%(6人)、電気機械器具製造業▲5.5%(4人)は減少しました。

| 産業名                                | 項目 | 人(全数)<br>R3.3 | 前年同月数<br>(R2.3) | 対前年同月<br>増減率(%) | 前年同月<br>差(人) |
|------------------------------------|----|---------------|-----------------|-----------------|--------------|
| A,B 農,林,漁業(01~04)                  |    | 131           | ( 128 )         | 2.3             | 3            |
| C 鉱業,採石業,砂利採取業(05)                 |    | 2             | ( 4 )           | ▲ 50.0          | ▲ 2          |
| D 建設業(06~08)                       |    | 545           | ( 386 )         | 41.2            | 159          |
| (06 総合工事業)                         |    | 339           | ( 254 )         | 33.5            | 85           |
| E 製造業(09~32)                       |    | 869           | ( 708 )         | 22.7            | 161          |
| 09 食料品製造業                          |    | 140           | ( 118 )         | 18.6            | 22           |
| 10 飲料・たばこ・飼料製造業                    |    | 41            | ( 55 )          | ▲ 25.5          | ▲ 14         |
| 11 繊維工業                            |    | 20            | ( 10 )          | 100.0           | 10           |
| 12 木材・木製品製造業(家具を除く)                |    | 8             | ( 4 )           | 100.0           | 4            |
| 13 家具・装備品製造業                       |    | 6             | ( 5 )           | 20.0            | 1            |
| 14 パルプ・紙・紙加工品製造業                   |    | 28            | ( 15 )          | 86.7            | 13           |
| 15 印刷・同関連業                         |    | 12            | ( 13 )          | ▲ 7.7           | ▲ 1          |
| 16 化学工業                            |    | 17            | ( 38 )          | ▲ 55.3          | ▲ 21         |
| 17 石油製品・石炭製品製造業                    |    | 0             | ( 0 )           | -               | 0            |
| 18 プラスチック製品製造業(別掲を除く)              |    | 53            | ( 70 )          | ▲ 24.3          | ▲ 17         |
| 19 ゴム製品製造業                         |    | 0             | ( 2 )           | ▲ 100.0         | ▲ 2          |
| 21 窯業・土石製品製造業                      |    | 15            | ( 16 )          | ▲ 6.3           | ▲ 1          |
| 22 鉄鋼業                             |    | 15            | ( 6 )           | 150.0           | 9            |
| 23 非鉄金属製造業                         |    | 34            | ( 7 )           | 385.7           | 27           |
| 24 金属製品製造業                         |    | 58            | ( 34 )          | 70.6            | 24           |
| 25 はん用機械器具製造業                      |    | 46            | ( 38 )          | 21.1            | 8            |
| 26 生産用機械器具製造業                      |    | 73            | ( 30 )          | 143.3           | 43           |
| 27 業務用機械器具製造業                      |    | 36            | ( 41 )          | ▲ 12.2          | ▲ 5          |
| 28 電子部品・デバイス・電子回路製造業               |    | 44            | ( 50 )          | ▲ 12.0          | ▲ 6          |
| 29 電気機械器具製造業                       |    | 69            | ( 73 )          | ▲ 5.5           | ▲ 4          |
| 30 情報通信機械器具製造業                     |    | 23            | ( 9 )           | 155.6           | 14           |
| 31 輸送用機械器具製造業                      |    | 68            | ( 47 )          | 44.7            | 21           |
| 20,32 その他の製造業                      |    | 63            | ( 27 )          | 133.3           | 36           |
| F 電気・ガス・熱供給・水道業(33~36)             |    | 2             | ( 1 )           | 100.0           | 1            |
| G 情報通信業(37~41)                     |    | 45            | ( 68 )          | ▲ 33.8          | ▲ 23         |
| H 運輸業,郵便業(42~49)                   |    | 219           | ( 223 )         | ▲ 1.8           | ▲ 4          |
| I 卸売業,小売業(50~61)                   |    | 609           | ( 533 )         | 14.3            | 76           |
| J 金融業,保険業(62~67)                   |    | 25            | ( 29 )          | ▲ 13.8          | ▲ 4          |
| K 不動産業,物品賃貸業(68~70)                |    | 74            | ( 35 )          | 111.4           | 39           |
| L 学術研究,専門・技術サービス業(71~74)           |    | 86            | ( 95 )          | ▲ 9.5           | ▲ 9          |
| M 宿泊業,飲食サービス業(75~77)               |    | 547           | ( 399 )         | 37.1            | 148          |
| N 生活関連サービス業,娯楽業(78~80)             |    | 272           | ( 278 )         | ▲ 2.2           | ▲ 6          |
| O 教育,学習支援業(81,82)                  |    | 219           | ( 106 )         | 106.6           | 113          |
| P 医療,福祉(83~85)                     |    | 1,521         | ( 1,448 )       | 5.0             | 73           |
| Q 複合サービス事業(86,87)                  |    | 30            | ( 52 )          | ▲ 42.3          | ▲ 22         |
| R サービス業(他に分類されないもの)(88~96)         |    | 1,018         | ( 680 )         | 49.7            | 338          |
| S.T 公務(他に分類されるものを除く)・その他(97,98,99) |    | 287           | ( 226 )         | 27.0            | 61           |
| 合計                                 |    | 6,501         | ( 5,399 )       | 20.4            | 1,102        |
| 29人以下                              |    | 4,204         | ( 3,487 )       | 20.6            | 717          |
| 30~99人                             |    | 1,644         | ( 1,340 )       | 22.7            | 304          |
| 100~299人                           |    | 519           | ( 481 )         | 7.9             | 38           |
| 300~499人                           |    | 48            | ( 29 )          | 65.5            | 19           |
| 500~999人                           |    | 36            | ( 27 )          | 33.3            | 9            |
| 1,000人以上                           |    | 50            | ( 35 )          | 42.9            | 15           |

(注) ① 新規学卒者を除きパートタイムを含みます。  
 ② 平成25年10月改訂の「日本標準産業分類」に基づく区分により表章したものです。  
 ③ ▲は減少です。

◇事業所規模別の状況を見ると、29人以下(64.7%)、30~99人(25.3%)、100~299人(8.0%)、300~499人(0.7%)、500~999人(0.6%)、1,000人以上(0.8%)です。

# 求 職 の 動 向

■令和3年3月の新規求職者数(パートタイム及び臨時・季節を含む全数)は3,384人(原数値)となり、前年同月比で3.1%(102人)増加しました。(※2-1参照)

これを臨時・季節を除いた新規求職者数(含パート)で見ると、前年同月比(原数値)で3.5%(114人)増の3,361人となりました。

そのうち、在職者(パートを除く)については2.0%(17人)増の873人となり、離職者(パートを除く)においては3.4%(32人)増の981人となりました。

離職者のうち、事業主都合離職者(パートを除く)は▲2.4%(6人)減の242人となり、自己都合離職者(パートを除く)は5.4%(35人)増の678人となりました。

新規求職者数(パートを除く)を年齢別に前年同月比で見ると、44歳以下は▲2.5%(29人)減の1,132人となり、45歳以上は5.0%(43人)増の902人となりました。

【前年同月比(%)、人】

| 年度別<br>月別 | 新規求職者(含パート) |        |        |        |        |           |              | 新規求職者(パートを除く)    |                  |                  |                  |           |           |
|-----------|-------------|--------|--------|--------|--------|-----------|--------------|------------------|------------------|------------------|------------------|-----------|-----------|
|           | 計           | パートを除く |        |        |        |           |              | 無業者              | 44歳以下            |                  | 45歳以上            |           |           |
|           |             | 計      | 在職者    | 離職者    |        | 事業主<br>都合 | 自<br>己<br>都合 |                  |                  |                  | 45歳以上<br>の構成比    | 55歳<br>以上 | 65歳<br>以上 |
| H25年度     | ▲ 7.0       | ▲ 6.8  | 4.2    | ▲ 12.2 | ▲ 24.0 |           |              | ▲ 3.1            | ▲ 7.9            | ▲ 7.3 ( 20,345 ) | ▲ 5.8 ( 10,551 ) | 34.2      | ▲ 7.9     |
| H26年度     | ▲ 3.5       | ▲ 5.2  | 3.6    | ▲ 8.6  | ▲ 13.0 | ▲ 5.4     | ▲ 16.5       | ▲ 7.1 ( 18,909 ) | ▲ 1.7 ( 10,371 ) | 35.4             | ▲ 6.8            | 13.0      |           |
| H27年度     | ▲ 6.2       | ▲ 6.4  | ▲ 3.5  | ▲ 5.9  | ▲ 12.8 | ▲ 2.5     | ▲ 22.3       | ▲ 6.5 ( 17,685 ) | ▲ 6.4 ( 9,707 )  | 35.4             | ▲ 6.4            | ▲ 2.8     |           |
| H28年度     | ▲ 4.9       | ▲ 7.6  | 0.9    | ▲ 12.3 | ▲ 20.0 | ▲ 9.2     | ▲ 17.1       | ▲ 8.4 ( 16,207 ) | ▲ 6.1 ( 9,115 )  | 36.0             | ▲ 3.5            | 8.9       |           |
| H29年度     | ▲ 4.0       | ▲ 5.5  | 0.8    | ▲ 10.0 | ▲ 18.1 | ▲ 6.4     | ▲ 10.3       | ▲ 7.1 ( 15,064 ) | ▲ 2.7 ( 8,865 )  | 37.0             | ▲ 3.2            | ▲ 2.9     |           |
| H30年度     | ▲ 1.3       | ▲ 2.9  | ▲ 5.8  | 0.6    | ▲ 4.6  | 2.1       | ▲ 10.1       | ▲ 7.3 ( 13,961 ) | 4.6 ( 9,269 )    | 39.9             | 10.1             | 23.7      |           |
| R元年度      | 0.6         | ▲ 2.7  | ▲ 5.7  | ▲ 1.1  | 2.3    | ▲ 2.9     | 7.2          | ▲ 7.1 ( 12,970 ) | 4.0 ( 9,640 )    | 42.6             | 11.2             | 29.0      |           |
| R2年度      | ▲ 3.1       | ▲ 2.3  | ▲ 11.3 | 0.0    | 26.5   | ▲ 9.0     | 38.8         | ▲ 5.2 ( 12,301 ) | 1.5 ( 9,782 )    | 44.3             | 2.6              | ▲ 9.8     |           |
| R2.3      | ▲ 0.7       | ▲ 2.4  | ▲ 13.4 | ▲ 0.1  | 31.9   | ▲ 10.2    | 62.9         | ▲ 6.7 ( 1,161 )  | 4.1 ( 859 )      | 42.5             | 4.0              | ▲ 3.3     |           |
|           | 3,247       | 2,020  | 856    | 949    | 248    | 643       | 215          | -                | -                | -                | 418              | 89        |           |
| 4         | ▲ 6.9       | ▲ 2.5  | ▲ 9.5  | ▲ 3.4  | 9.3    | ▲ 10.2    | 48.4         | ▲ 11.9 ( 1,082 ) | 9.2 ( 1,072 )    | 49.8             | 10.3             | ▲ 19.5    |           |
| 5         | ▲ 16.4      | ▲ 14.5 | ▲ 30.6 | ▲ 9.0  | 76.4   | ▲ 29.6    | 39.0         | ▲ 24.6 ( 863 )   | 0.7 ( 758 )      | 46.8             | 6.6              | 23.5      |           |
| 6         | 9.6         | 12.6   | ▲ 10.6 | 20.4   | 60.5   | 7.0       | 132.6        | 4.4 ( 1,070 )    | 24.9 ( 849 )     | 44.2             | 20.3             | 3.9       |           |
| 7         | ▲ 5.5       | ▲ 7.0  | ▲ 19.7 | ▲ 0.8  | 35.3   | ▲ 11.3    | 24.4         | ▲ 11.9 ( 1,052 ) | ▲ 0.1 ( 834 )    | 44.2             | ▲ 2.9            | ▲ 22.3    |           |
| 8         | ▲ 1.0       | ▲ 2.9  | ▲ 10.5 | ▲ 3.9  | 45.5   | ▲ 16.2    | 60.4         | ▲ 4.8 ( 977 )    | 0.0 ( 687 )      | 41.3             | 0.6              | 12.3      |           |
| 9         | 2.3         | 3.5    | ▲ 1.2  | ▲ 2.1  | 17.9   | ▲ 7.1     | 89.8         | 1.2 ( 1,026 )    | 6.8 ( 749 )      | 42.2             | 5.6              | ▲ 5.6     |           |
| 10        | 5.2         | 9.3    | 1.6    | 10.0   | 50.2   | ▲ 1.6     | 52.5         | 9.0 ( 1,199 )    | 9.8 ( 818 )      | 40.6             | 9.4              | 30.7      |           |
| 11        | ▲ 5.2       | ▲ 0.4  | ▲ 10.0 | 3.3    | 19.1   | ▲ 5.4     | 39.8         | ▲ 3.3 ( 887 )    | 3.4 ( 693 )      | 43.9             | 11.5             | 4.3       |           |
| 12        | ▲ 13.2      | ▲ 17.6 | ▲ 33.5 | ▲ 7.2  | ▲ 6.4  | ▲ 6.9     | 86.8         | ▲ 12.7 ( 760 )   | ▲ 22.5 ( 657 )   | 46.4             | ▲ 34.1           | ▲ 64.9    |           |
| 1         | ▲ 12.9      | ▲ 10.8 | ▲ 16.3 | ▲ 12.1 | 12.6   | ▲ 23.2    | 55.3         | ▲ 6.0 ( 1,129 )  | ▲ 16.6 ( 852 )   | 43.0             | ▲ 5.3            | ▲ 7.1     |           |
| 2         | 5.5         | 4.5    | 3.7    | 8.3    | 34.2   | 2.1       | ▲ 8.3        | 3.2 ( 1,124 )    | 6.1 ( 911 )      | 44.8             | 12.8             | ▲ 5.7     |           |
| R3.3      | 3.5         | 0.7    | 2.0    | 3.4    | ▲ 2.4  | 5.4       | ▲ 16.3       | ▲ 2.5 ( 1,132 )  | 5.0 ( 902 )      | 44.3             | 11.2             | 28.1      |           |
|           | 3,361       | 2,034  | 873    | 981    | 242    | 678       | 180          | -                | -                | -                | 465              | 114       |           |
| 前年同月差     | 114         | 14     | 17     | 32     | ▲ 6    | 35        | ▲ 35         | -                | ▲ 29             | -                | 47               | 25        |           |

- (注) 1. 新規求職申込みをした求職者「常用:原数値」のみの数を計上してあります。  
 2. ( )内は原数値。  
 3. 各月欄は、対前年同月増減比を表示。最新月及び前年同月の下欄は原数値。  
 4. ▲は、減少である。

※1. 「常用」とは、雇用契約において雇用期間の定めのない場合、または4ヶ月以上の雇用期間が定められている場合をいいます。

※2. 「無業者」とは、離職後1年を超える者、家事・育児従業者、学卒未就職者等をいいます。

# 職業別求職・求人の状況

専門的・技術的職業（主に看護師、薬剤師、建築・土木技術者等）、販売の職業、サービスの職業、保安の職業（警備員、交通誘導員等）、生産工程の職業、輸送・機械運転の職業、建設・採掘の職業について、求人倍率は1倍以上となりました。

一方、他の職業においては有効求人倍率が1倍を割っています。特に事務的職業において求人倍率が低くなっています。

令和3年3月

| 項目<br>職業別      |                | 有効求職  |       |       | 有効求人  | 有効求人倍率      |
|----------------|----------------|-------|-------|-------|-------|-------------|
|                |                | 計     | 男     | 女     |       |             |
| 実数<br>(人)      | 合計             | 8,636 | 4,890 | 3,741 | 8,172 | 0.95        |
|                | A 管理的職業        | 33    | 30    | 3     | 21    | 0.64        |
|                | B 専門的・技術的職業    | 998   | 501   | 497   | 1,889 | <b>1.89</b> |
|                | C 事務的職業        | 2,207 | 614   | 1,593 | 692   | 0.31        |
|                | D 販売の職業        | 451   | 276   | 175   | 558   | <b>1.24</b> |
|                | E サービスの職業      | 890   | 394   | 496   | 1,448 | <b>1.63</b> |
|                | F 保安の職業        | 61    | 60    | 1     | 217   | <b>3.56</b> |
|                | G 農林漁業の職業      | 231   | 196   | 35    | 114   | 0.49        |
|                | H 生産工程の職業      | 1,256 | 927   | 328   | 1,581 | <b>1.26</b> |
|                | I 輸送・機械運転の職業   | 288   | 280   | 8     | 462   | <b>1.60</b> |
|                | J 建設・採掘の職業     | 178   | 173   | 5     | 828   | <b>4.65</b> |
|                | K 運搬・清掃・包装等の職業 | 606   | 470   | 135   | 362   | 0.60        |
|                | 分類不能           | 1,437 | 969   | 465   | 0     | 0.00        |
|                | 構成<br>比<br>(%) | 合計    | 100.0 | 100.0 | 100.0 | 100.0       |
| A 管理的職業        |                | 0.4   | 0.6   | 0.1   | 0.3   | -           |
| B 専門的・技術的職業    |                | 11.6  | 10.2  | 13.3  | 23.1  | -           |
| C 事務的職業        |                | 25.6  | 12.6  | 42.6  | 8.5   | -           |
| D 販売の職業        |                | 5.2   | 5.6   | 4.7   | 6.8   | -           |
| E サービスの職業      |                | 10.3  | 8.1   | 13.3  | 17.7  | -           |
| F 保安の職業        |                | 0.7   | 1.2   | 0.0   | 2.7   | -           |
| G 農林漁業の職業      |                | 2.7   | 4.0   | 0.9   | 1.4   | -           |
| H 生産工程の職業      |                | 14.5  | 19.0  | 8.8   | 19.3  | -           |
| I 輸送・機械運転の職業   |                | 3.3   | 5.7   | 0.2   | 5.7   | -           |
| J 建設・採掘の職業     |                | 2.1   | 3.5   | 0.1   | 10.1  | -           |
| K 運搬・清掃・包装等の職業 |                | 7.0   | 9.6   | 3.6   | 4.4   | -           |
| 分類不能           |                | 16.6  | 19.8  | 12.4  | 0.0   | -           |

(注) ① 「常用」の原数値（パート及び臨時・季節を除く）です。

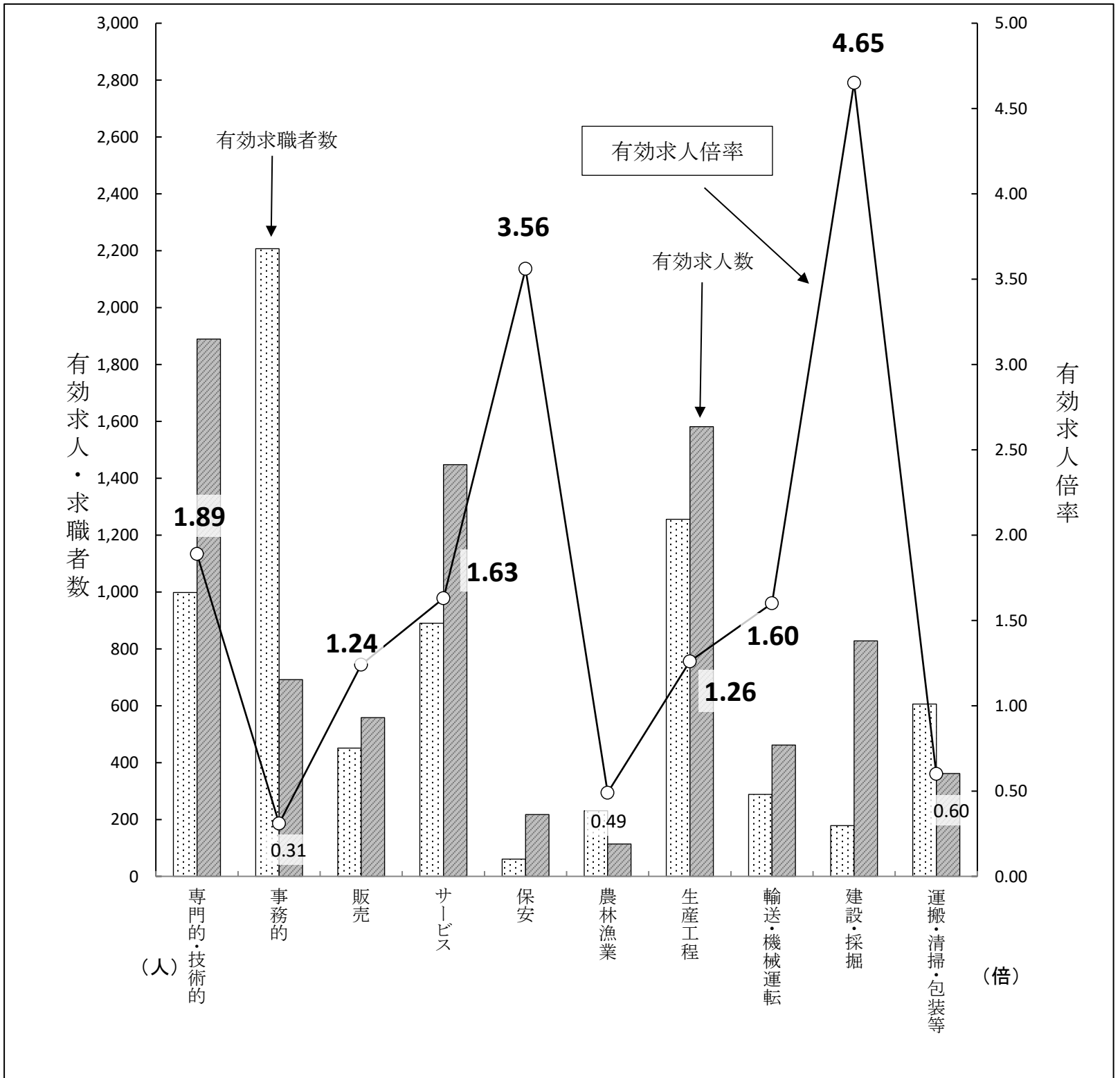
② 求職申込書における「性別」欄の記載が任意となっていることから、男女別の合計は全体の値と一致しない場合もあります。

用語解説：

専門的・技術的職業：「高度の専門的水準において、科学的知識を応用し、技術的な業務に従事するもの及び医療・法律・教育・宗教・芸術・その他専門的性質の業務に従事するもの」をいう。

# 職業別求人・求職バランスシート

令和3年3月



| 職業     | 専門的・技術的     | 事務的   | 販売          | サービス        | 保安          | 農林漁業 | 生産工程        | 輸送・機械運転     | 建設・採掘       | 運搬・清掃・包装等 | 合計    |
|--------|-------------|-------|-------------|-------------|-------------|------|-------------|-------------|-------------|-----------|-------|
| 有効求人数  | 1,889       | 692   | 558         | 1,448       | 217         | 114  | 1,581       | 462         | 828         | 362       | 8,172 |
| 有効求職者数 | 998         | 2,207 | 451         | 890         | 61          | 231  | 1,256       | 288         | 178         | 606       | 8,636 |
| 有効求人倍率 | <b>1.89</b> | 0.31  | <b>1.24</b> | <b>1.63</b> | <b>3.56</b> | 0.49 | <b>1.26</b> | <b>1.60</b> | <b>4.65</b> | 0.60      | 0.95  |

(注)

- ① 「常用」の原数値(パート及び臨時・季節を除く)です。
- ② [職業]の合計欄には、[管理的職業]、[分類不能]を含みます。

# 企 業 整 備 状 況

令和2年度

【前年(同月)比】(件、人、%)

| 項 目                   | 合 計         |            |              |            | 内 訳     |       |     |     | 規 模 別(件数) |            |              |            | 中 高<br>年 齢<br>者 数 |
|-----------------------|-------------|------------|--------------|------------|---------|-------|-----|-----|-----------|------------|--------------|------------|-------------------|
|                       | 件 数         | 対前年<br>増減率 | 人 員          | 対前年<br>増減率 | 人 員 整 理 |       | 倒 産 |     | 29人<br>以下 | 30～<br>99人 | 100～<br>499人 | 500人<br>以上 |                   |
|                       |             |            |              |            | 件数      | 人 員   | 件数  | 人 員 |           |            |              |            |                   |
| 平成25年度                | 63 (▲ 1.6)  |            | 973 (▲ 37.8) |            | 49      | 739   | 14  | 234 | 31        | 17         | 13           | 2          | 610               |
| 平成26年度                | 48 (▲ 23.8) |            | 1,701 (74.8) |            | 43      | 1,492 | 5   | 209 | 22        | 9          | 11           | 6          | 1,134             |
| 平成27年度                | 50 (4.2)    |            | 968 (▲ 43.1) |            | 37      | 490   | 13  | 478 | 27        | 15         | 8            | 0          | 486               |
| 平成28年度                | 30 (▲ 40.0) |            | 497 (▲ 48.7) |            | 26      | 366   | 4   | 131 | 19        | 7          | 3            | 1          | 256               |
| 平成29年度                | 27 (▲ 10.0) |            | 767 (54.3)   |            | 24      | 574   | 3   | 193 | 17        | 5          | 3            | 2          | 520               |
| 平成30年度                | 23 (▲ 14.8) |            | 446 (▲ 41.9) |            | 19      | 394   | 4   | 52  | 10        | 8          | 3            | 2          | 276               |
| 令和元年度                 | 36 (56.5)   |            | 494 (10.8)   |            | 34      | 458   | 2   | 36  | 29        | 5          | 2            | 0          | 340               |
| 令和2年度                 | 74 (105.6)  |            | 1163 (135.4) |            | 72      | 1,091 | 2   | 72  | 38        | 20         | 16           | 0          | 795               |
| 令<br>和<br>元<br>年<br>度 | 4月          | 3 (-)      | 40 (-)       |            | 2       | 26    | 1   | 14  | 3         | 0          | 0            | 0          | 26                |
|                       | 5月          | 2 (0.0)    | 49 (▲ 32.9)  |            | 2       | 49    | 0   | 0   | 0         | 2          | 0            | 0          | 44                |
|                       | 6月          | 4 (33.3)   | 29 (▲ 49.1)  |            | 4       | 29    | 0   | 0   | 4         | 0          | 0            | 0          | 22                |
|                       | 7月          | 1 (0.0)    | 18 (260.0)   |            | 1       | 18    | 0   | 0   | 1         | 0          | 0            | 0          | 17                |
|                       | 8月          | 2 (0.0)    | 16 (6.7)     |            | 2       | 16    | 0   | 0   | 2         | 0          | 0            | 0          | 11                |
|                       | 9月          | 2 (100.0)  | 25 (▲ 21.9)  |            | 2       | 25    | 0   | 0   | 1         | 1          | 0            | 0          | 15                |
|                       | 10月         | 2 (▲ 50.0) | 29 (▲ 25.6)  |            | 2       | 29    | 0   | 0   | 2         | 0          | 0            | 0          | 24                |
|                       | 11月         | 4 (100.0)  | 44 (33.3)    |            | 4       | 44    | 0   | 0   | 4         | 0          | 0            | 0          | 26                |
|                       | 12月         | 2 (0.0)    | 21 (▲ 65.6)  |            | 2       | 21    | 0   | 0   | 2         | 0          | 0            | 0          | 7                 |
|                       | 1月          | 7 (600.0)  | 117 (588.2)  |            | 7       | 117   | 0   | 0   | 5         | 1          | 1            | 0          | 66                |
|                       | 2月          | 3 (50.0)   | 62 (463.6)   |            | 2       | 40    | 1   | 22  | 1         | 1          | 1            | 0          | 52                |
|                       | 3月          | 4 (33.3)   | 44 (▲ 57.3)  |            | 4       | 44    | 0   | 0   | 4         | 0          | 0            | 0          | 30                |
| 令<br>和<br>2<br>年<br>度 | 4月          | 6 (100.0)  | 159 (297.5)  |            | 6       | 159   | 0   | 0   | 3         | 2          | 1            | 0          | 116               |
|                       | 5月          | 17 (750.0) | 198 (304.1)  |            | 15      | 126   | 2   | 72  | 11        | 4          | 2            | 0          | 121               |
|                       | 6月          | 9 (125.0)  | 128 (341.4)  |            | 9       | 128   | 0   | 0   | 6         | 2          | 1            | 0          | 69                |
|                       | 7月          | 5 (400.0)  | 61 (238.9)   |            | 5       | 61    | 0   | 0   | 3         | 0          | 2            | 0          | 32                |
|                       | 8月          | 3 (50.0)   | 32 (100.0)   |            | 3       | 32    | 0   | 0   | 3         | 0          | 0            | 0          | 28                |
|                       | 9月          | 5 (150.0)  | 88 (252.0)   |            | 5       | 88    | 0   | 0   | 0         | 2          | 3            | 0          | 79                |
|                       | 10月         | 6 (200.0)  | 97 (234.5)   |            | 6       | 97    | 0   | 0   | 2         | 3          | 1            | 0          | 66                |
|                       | 11月         | 6 (50.0)   | 145 (229.5)  |            | 6       | 145   | 0   | 0   | 2         | 2          | 2            | 0          | 103               |
|                       | 12月         | 3 (50.0)   | 27 (28.6)    |            | 3       | 27    | 0   | 0   | 1         | 1          | 1            | 0          | 18                |
|                       | 1月          | 3 (▲ 57.1) | 65 (▲ 44.4)  |            | 3       | 65    | 0   | 0   | 2         | 1          | 0            | 0          | 45                |
|                       | 2月          | 8 (166.7)  | 129 (108.1)  |            | 8       | 129   | 0   | 0   | 5         | 1          | 2            | 0          | 90                |
|                       | 3月          | 3 (▲ 25.0) | 34 (▲ 22.7)  |            | 3       | 34    | 0   | 0   | 0         | 2          | 1            | 0          | 28                |

(注) 県内の公共職業安定所を通じて、5人以上の解雇・雇止めについて事業所からの任意の届出により把握した状況です。  
 企業整備が複数月に亘って実施される場合は、開始月に一括して計上しています。

※▲は、減少である。 ※(-)は前年同月の数値が「0」のため計算不可。  
 ※令和2年度の数値は、令和3年3月迄の合計であり、「対前年増減率」の数値は、令和元年度との比較。  
 ※届出の状況により数値が変更となる場合があります。

◆企業整備状況を前年同月差で見ると、件数は1件(25.0%)減少、企業整備人員は10人(22.7%)減少となりました。  
 企業整備人員34人のうち、男性が24人(70.6%)、女性が10人(29.4%)です。  
 年齢構成では、45歳以上の中高年齢者層は28人(82.4%)です。

雇用保険関係主要指標（適用関係）

山梨労働局職業安定部職業安定課

| 項目<br>年度          | 1 適用事業所数          |        | 2 被保険者数 |         | 3 資格取得者数 |        | 4 資格喪失者数 |        | 5 4のうち<br>解雇者数 |        | 6 離職票<br>交付枚数 |        | 7 事務組<br>合 数 | 8 事務組合委託状況<br>事業所数 |        | 9 被保険者数 |        |        |
|-------------------|-------------------|--------|---------|---------|----------|--------|----------|--------|----------------|--------|---------------|--------|--------------|--------------------|--------|---------|--------|--------|
|                   |                   | 対前年増減率 |         | 対前年増減率  |          | 対前年増減率 |          | 対前年増減率 |                | 対前年増減率 |               | 対前年増減率 |              |                    | 対前年増減率 |         | 対前年増減率 |        |
|                   | 年度                |        |         |         |          |        |          |        |                |        |               |        |              |                    |        |         |        |        |
| 24年度              | 13,179            | ▲ 0.5  | 197,180 | 0.0     | 36,563   | ▲ 1.6  | 36,534   | ▲ 0.2  | 4,273          | ▲ 7.1  | 25,133        | 6.0    | 82           | 4,763              | ▲ 0.3  | 26,241  | ▲ 0.4  |        |
| 25年度              | 13,278            | 0.8    | 199,811 | 1.3     | 38,113   | 4.2    | 35,147   | ▲ 3.8  | 3,029          | ▲ 29.1 | 23,410        | ▲ 6.9  | 81           | 4,843              | 1.7    | 27,107  | 3.3    |        |
| 26年度              | 13,472            | 1.5    | 202,838 | 1.5     | 40,265   | 5.6    | 36,736   | 4.5    | 4,048          | 33.6   | 23,982        | 2.4    | 82           | 4,925              | 1.7    | 28,256  | 4.2    |        |
| 27年度              | 13,646            | 1.3    | 206,284 | 1.7     | 39,873   | ▲ 1.0  | 35,714   | ▲ 2.8  | 2,828          | ▲ 30.1 | 23,129        | ▲ 3.6  | 82           | 5,012              | 1.8    | 28,920  | 2.3    |        |
| 28年度              | 13,894            | 1.8    | 212,205 | 2.9     | 40,511   | 1.6    | 34,458   | ▲ 3.5  | 2,210          | ▲ 21.9 | 22,402        | ▲ 3.1  | 80           | 5,065              | 1.1    | 29,833  | 3.2    |        |
| 29年度              | 14,120            | 1.6    | 217,769 | 2.6     | 41,584   | 2.6    | 35,548   | 3.2    | 2,158          | ▲ 2.4  | 22,398        | ▲ 0.0  | 79           | 5,161              | 1.9    | 30,649  | 2.7    |        |
| 30年度              | 14,194            | 0.5    | 221,332 | 1.6     | 41,120   | ▲ 1.1  | 37,462   | 5.4    | 2,178          | 0.9    | 23,410        | 4.5    | 79           | 5,167              | 0.1    | 31,087  | 1.4    |        |
| 元年度               | 14,323            | 0.9    | 223,532 | 1.0     | 39,926   | ▲ 2.9  | 37,568   | 0.3    | 2,627          | 20.6   | 24,554        | 4.9    | 78           | 5,203              | 0.7    | 31,673  | 1.9    |        |
| 2年度               | 14,717            | 2.8    | 225,260 | 0.8     | 37,512   | ▲ 6.0  | 35,393   | ▲ 5.8  | 3,086          | 17.5   | 23,077        | ▲ 6.0  | 78           | 5,303              | 1.9    | 31,607  | ▲ 0.2  |        |
| 令和<br>元<br>年<br>度 | 4月                | 14,231 | 0.7     | 221,285 | 1.4      | 6,904  | ▲ 3.3    | 6,887  | 1.4            | 580    | ▲ 8.4         | 4,508  | ▲ 1.4        | 78                 | 5,160  | 0.4     | 31,164 | 1.2    |
|                   | 5月                | 14,273 | 0.9     | 223,662 | 1.4      | 5,365  | ▲ 10.8   | 3,090  | ▲ 16.8         | 169    | 4.3           | 1,978  | 8.3          | 78                 | 5,171  | 0.5     | 31,489 | 2.1    |
|                   | 6月                | 14,292 | 0.9     | 224,407 | 1.3      | 3,381  | ▲ 5.7    | 2,634  | ▲ 1.1          | 119    | ▲ 17.9        | 1,621  | 0.2          | 78                 | 5,164  | 0.3     | 31,495 | 1.6    |
|                   | 7月                | 14,286 | 0.8     | 224,760 | 1.4      | 3,481  | 14.7     | 3,096  | 5.2            | 145    | 0.7           | 2,022  | 13.6         | 78                 | 5,166  | 0.2     | 31,597 | 1.9    |
|                   | 8月                | 14,297 | 0.7     | 224,682 | 1.4      | 2,537  | ▲ 6.8    | 2,619  | ▲ 3.9          | 151    | 22.8          | 1,716  | ▲ 1.2        | 78                 | 5,173  | 0.3     | 31,612 | 2.0    |
|                   | 9月                | 14,238 | 1.3     | 224,711 | 1.5      | 2,839  | 11.0     | 2,771  | 4.9            | 195    | 41.3          | 1,908  | 16.3         | 78                 | 5,157  | 1.0     | 31,611 | 1.9    |
|                   | 10月               | 14,246 | 1.0     | 224,576 | 1.4      | 3,230  | 0.9      | 3,192  | ▲ 1.9          | 229    | 41.4          | 1,999  | ▲ 2.9        | 78                 | 5,162  | 0.9     | 31,603 | 2.0    |
|                   | 11月               | 14,249 | 0.8     | 224,835 | 1.4      | 2,623  | ▲ 9.0    | 2,422  | 0.1            | 208    | 51.8          | 1,560  | 5.1          | 78                 | 5,170  | 0.6     | 31,668 | 2.1    |
|                   | 12月               | 14,255 | 0.8     | 224,794 | 1.3      | 2,237  | ▲ 15.3   | 2,280  | ▲ 3.6          | 140    | 37.3          | 1,428  | ▲ 4.9        | 78                 | 5,178  | 0.7     | 31,718 | 1.9    |
|                   | 1月                | 14,274 | 0.8     | 224,030 | 1.2      | 2,342  | ▲ 2.8    | 3,126  | 1.4            | 169    | ▲ 18.4        | 2,141  | 5.9          | 78                 | 5,186  | 0.7     | 31,634 | 1.9    |
|                   | 2月                | 14,309 | 0.9     | 223,835 | 1.1      | 2,298  | ▲ 2.2    | 2,459  | 7.5            | 213    | 139.3         | 1,649  | 9.9          | 78                 | 5,201  | 0.8     | 31,691 | 1.8    |
|                   | 3月                | 14,323 | 0.9     | 223,532 | 1.0      | 2,689  | 4.1      | 2,992  | 16.4           | 309    | 127.2         | 2,024  | 21.1         | 78                 | 5,203  | 0.7     | 31,673 | 1.9    |
|                   | 令和<br>2<br>年<br>度 | 4月     | 14,382  | 1.1     | 222,675  | 0.6    | 6,045    | ▲ 12.4 | 6,843          | ▲ 0.6  | 599           | 3.3    | 4,623        | 2.6                | 78     | 5,201   | 0.8    | 31,783 |
| 5月                |                   | 14,434 | 1.1     | 224,799 | 0.5      | 5,121  | ▲ 4.5    | 3,024  | ▲ 2.1          | 301    | 78.1          | 1,867  | ▲ 5.6        | 78                 | 5,196  | 0.5     | 31,232 | ▲ 0.8  |
| 6月                |                   | 14,491 | 1.4     | 225,984 | 0.7      | 3,655  | 8.1      | 2,577  | ▲ 2.2          | 289    | 142.9         | 1,643  | 1.4          | 78                 | 5,206  | 0.8     | 31,387 | ▲ 0.3  |
| 7月                |                   | 14,537 | 1.8     | 225,961 | 0.5      | 2,994  | ▲ 14.0   | 2,864  | ▲ 7.5          | 457    | 215.2         | 1,993  | ▲ 1.4        | 78                 | 5,224  | 1.1     | 31,471 | ▲ 0.4  |
| 8月                |                   | 14,581 | 2.0     | 226,104 | 0.6      | 2,436  | ▲ 4.0    | 2,325  | ▲ 11.2         | 177    | 17.2          | 1,552  | ▲ 9.6        | 78                 | 5,234  | 1.2     | 31,537 | ▲ 0.2  |
| 9月                |                   | 14,575 | 2.4     | 226,112 | 0.6      | 2,548  | ▲ 10.3   | 2,540  | ▲ 8.3          | 126    | ▲ 35.4        | 1,608  | ▲ 15.7       | 78                 | 5,250  | 1.8     | 31,675 | 0.2    |
| 10月               |                   | 14,595 | 2.4     | 225,575 | 0.4      | 2,770  | ▲ 14.2   | 3,144  | ▲ 1.5          | 319    | 39.3          | 1,916  | ▲ 4.2        | 78                 | 5,261  | 1.9     | 31,573 | ▲ 0.1  |
| 11月               |                   | 14,611 | 2.5     | 225,854 | 0.5      | 2,429  | ▲ 7.4    | 2,117  | ▲ 12.6         | 175    | ▲ 15.9        | 1,378  | ▲ 11.7       | 78                 | 5,267  | 1.9     | 31,593 | ▲ 0.2  |
| 12月               |                   | 14,630 | 2.6     | 225,768 | 0.4      | 2,259  | 1.0      | 2,335  | 2.4            | 118    | ▲ 15.7        | 1,449  | 1.5          | 78                 | 5,274  | 1.9     | 31,582 | ▲ 0.4  |
| 1月                |                   | 14,657 | 2.7     | 225,367 | 0.6      | 2,307  | ▲ 1.5    | 2,714  | ▲ 13.2         | 204    | 20.7          | 1,838  | ▲ 14.2       | 78                 | 5,286  | 1.9     | 31,539 | ▲ 0.3  |
| 2月                | 14,684            | 2.6    | 225,372 | 0.7     | 2,300    | 0.1    | 2,175    | ▲ 11.5 | 144            | ▲ 32.4 | 1,469         | ▲ 10.9 | 78           | 5,297              | 1.8    | 31,647  | ▲ 0.1  |        |
| 3月                | 14,717            | 2.8    | 225,260 | 0.8     | 2,648    | ▲ 1.5  | 2,735    | ▲ 8.6  | 177            | ▲ 42.7 | 1,741         | ▲ 14.0 | 78           | 5,303              | 1.9    | 31,607  | ▲ 0.2  |        |

\* 1欄「適用事業所数」、2欄「被保険者数」、7欄「事務組合数」、事務組合委託状況の8欄「事業所数」、9欄「被保険者数」の年度数は、当該年度の年度末（3月）の数値です。

\* 「7欄事務組合数」は、公共職業安定所の所掌する事務組合の数です。

## 雇用保険関係主要指標（給付関係）

山梨労働局職業安定部職業安定課

| 項目<br>年度          | 1 一般受給資格<br>決定件数  |        | 2 基本手当<br>初回受給者数 |                  | 3 求 職 者 給 付             |        |                       |         |         |        | 4 就 職 促 進 給 付 |        |                |         | 5 失業等給付支給総額 |            |           |         |
|-------------------|-------------------|--------|------------------|------------------|-------------------------|--------|-----------------------|---------|---------|--------|---------------|--------|----------------|---------|-------------|------------|-----------|---------|
|                   | 対前年増減率            | 対前年増減率 | 一般被保険者           |                  | 高年齢継続被保険者<br>(高年齢求職者給付) |        | 短期雇用特例被保険者<br>(特例一時金) |         | 再就職手当   |        | 常用就職支度手当      |        | 金額単位:千円 対前年増減率 |         |             |            |           |         |
|                   |                   |        | 受給者<br>実人員       | (基本手当)<br>対前年増減率 | 支給金額                    | 受給者数   | 支給金額                  | 受給者数    | 支給金額    | 支給人員   | 支給金額          | 支給人員   |                |         | 支給金額        |            |           |         |
|                   |                   |        | 実人員              | 対前年増減率           | 支給金額                    | 受給者数   | 支給金額                  | 受給者数    | 支給金額    | 支給人員   | 支給金額          | 支給人員   |                |         | 支給金額        |            |           |         |
| 23年度              | 11,595            | 10.0   | 9,678            | 8.4              | 3,676                   | 1.3    | 5,259,941             | 989     | 203,057 | 382    | 70,490        | 2,047  | 568,100        | 49      | 5,802       | 8,778,366  | 1.2       |         |
| 24年度              | 11,597            | 0.0    | 9,987            | 3.2              | 3,758                   | 2.2    | 5,582,041             | 1,152   | 241,416 | 370    | 69,887        | 2,439  | 782,086        | 63      | 6,730       | 9,158,671  | 4.3       |         |
| 25年度              | 10,024            | ▲ 13.6 | 8,338            | ▲ 16.5           | 3,414                   | ▲ 9.2  | 5,056,966             | 1,186   | 247,339 | 365    | 68,604        | 2,382  | 758,941        | 96      | 14,741      | 8,750,821  | ▲ 4.5     |         |
| 26年度              | 9,752             | ▲ 2.7  | 8,135            | ▲ 2.4            | 3,081                   | ▲ 9.8  | 4,511,754             | 1,360   | 291,134 | 341    | 63,272        | 2,532  | 877,385        | 91      | 11,573      | 8,573,469  | ▲ 2.0     |         |
| 27年度              | 8,702             | ▲ 10.8 | 7,101            | ▲ 12.7           | 2,693                   | ▲ 12.6 | 3,994,833             | 1,328   | 288,909 | 310    | 58,118        | 2,664  | 859,616        | 101     | 13,539      | 8,430,548  | ▲ 1.7     |         |
| 28年度              | 8,021             | ▲ 7.8  | 6,339            | ▲ 10.7           | 2,300                   | ▲ 14.6 | 3,257,912             | 1,496   | 327,613 | 295    | 55,872        | 2,334  | 748,993        | 46      | 5,092       | 7,622,022  | ▲ 9.6     |         |
| 29年度              | 7,683             | ▲ 4.2  | 6,054            | ▲ 4.5            | 2,168                   | ▲ 5.7  | 3,079,671             | 1,554   | 326,447 | 301    | 57,304        | 2,470  | 924,162        | 25      | 3,781       | 7,744,578  | 1.6       |         |
| 30年度              | 7,805             | 1.6    | 6,000            | ▲ 0.9            | 2,149                   | ▲ 0.9  | 3,130,716             | 1,783   | 387,012 | 292    | 55,748        | 2,508  | 964,723        | 14      | 2,193       | 8,034,302  | 3.7       |         |
| 元年度               | 8,099             | 3.8    | 6,648            | 10.8             | 2,315                   | 7.7    | 3,450,931             | 2,327   | 505,350 | 271    | 53,053        | 2,524  | 996,447        | 36      | 6,219       | 8,743,772  | 8.8       |         |
| 2年度               | 9,080             | 12.1   | 8,076            | 21.5             | 3,076                   | 32.9   | 4,704,579             | 2,428   | 518,897 | 231    | 45,498        | 2,169  | 877,120        | 54      | 8,710       | 10,724,324 | 22.7      |         |
| 令和<br>元<br>年<br>度 | 4月                | 1,030  | ▲ 1.2            | 473              | 18.5                    | 1,996  | 7.8                   | 234,531 | 233     | 50,181 | 0             | 0      | 142            | 58,666  | 2           | 296        | 607,374   | 15.2    |
|                   | 5月                | 849    | ▲ 0.2            | 715              | ▲ 19.6                  | 2,185  | ▲ 5.2                 | 264,548 | 378     | 85,071 | 3             | 666    | 244            | 99,720  | 5           | 879        | 838,203   | 5.8     |
|                   | 6月                | 655    | 15.9             | 505              | 15.6                    | 2,167  | ▲ 0.8                 | 254,135 | 174     | 38,783 | 1             | 219    | 268            | 105,206 | 2           | 219        | 614,358   | ▲ 5.2   |
|                   | 7月                | 702    | 24.9             | 557              | 21.1                    | 2,351  | 4.8                   | 296,434 | 181     | 39,928 | 0             | 0      | 240            | 92,360  | 3           | 479        | 763,562   | 8.5     |
|                   | 8月                | 551    | ▲ 13.2           | 613              | 4.3                     | 2,427  | 2.4                   | 320,140 | 240     | 53,470 | 0             | 0      | 238            | 101,787 | 1           | 155        | 716,564   | 10.8    |
|                   | 9月                | 585    | ▲ 0.3            | 459              | 15.0                    | 2,364  | 8.9                   | 285,698 | 123     | 25,281 | 0             | 0      | 189            | 72,170  | 0           | 0          | 712,266   | 7.5     |
|                   | 10月               | 736    | ▲ 3.8            | 579              | 6.2                     | 2,416  | 4.7                   | 325,438 | 154     | 33,581 | 0             | 0      | 272            | 106,454 | 1           | 222        | 748,263   | 15.5    |
|                   | 11月               | 578    | 4.1              | 717              | 34.5                    | 2,491  | 12.9                  | 319,787 | 131     | 27,140 | 1             | 209    | 181            | 70,144  | 3           | 493        | 777,432   | 3.2     |
|                   | 12月               | 443    | ▲ 4.3            | 481              | 26.2                    | 2,493  | 21.7                  | 285,920 | 108     | 21,937 | 6             | 1,214  | 265            | 103,873 | 8           | 1,579      | 690,976   | 22.3    |
|                   | 1月                | 616    | ▲ 6.5            | 479              | 6.9                     | 2,396  | 14.0                  | 333,380 | 147     | 30,738 | 134           | 25,388 | 116            | 43,694  | 4           | 523        | 817,186   | 5.9     |
|                   | 2月                | 622    | 8.7              | 477              | ▲ 11.0                  | 2,224  | 9.9                   | 256,899 | 321     | 69,752 | 120           | 24,077 | 167            | 63,721  | 2           | 432        | 680,406   | 13.6    |
|                   | 3月                | 732    | 33.6             | 593              | 54.0                    | 2,269  | 14.9                  | 274,021 | 137     | 29,489 | 6             | 1,280  | 202            | 78,653  | 5           | 941        | 777,182   | 8.4     |
|                   | 令和<br>2<br>年<br>度 | 4月     | 1,056            | 2.5              | 582                     | 23.0   | 2,304                 | 15.4    | 296,712 | 269    | 60,979        | 1      | 269            | 70      | 29,291      | 3          | 567       | 654,429 |
| 5月                |                   | 1,085  | 27.8             | 1,031            | 44.2                    | 2,793  | 27.8                  | 339,596 | 328     | 72,433 | 2             | 510    | 192            | 76,361  | 11          | 1,913      | 853,264   | 1.8     |
| 6月                |                   | 894    | 36.5             | 903              | 78.8                    | 3,282  | 51.5                  | 394,831 | 270     | 58,734 | 1             | 348    | 195            | 77,378  | 3           | 559        | 806,059   | 31.2    |
| 7月                |                   | 859    | 22.4             | 851              | 52.8                    | 3,532  | 50.2                  | 490,468 | 192     | 41,936 | 0             | 98     | 201            | 86,713  | 3           | 427        | 1,019,560 | 33.5    |
| 8月                |                   | 712    | 29.2             | 812              | 32.5                    | 3,702  | 52.5                  | 448,058 | 184     | 39,592 | 0             | 71     | 132            | 50,373  | 5           | 761        | 867,005   | 21.0    |
| 9月                |                   | 632    | 8.0              | 648              | 41.2                    | 3,634  | 53.7                  | 492,830 | 113     | 24,346 | 0             | 43     | 152            | 64,028  | 1           | 165        | 1,037,489 | 45.7    |
| 10月               |                   | 886    | 20.4             | 620              | 7.1                     | 3,441  | 42.4                  | 459,009 | 148     | 31,740 | 0             | 47     | 231            | 94,188  | 6           | 842        | 990,155   | 32.3    |
| 11月               |                   | 552    | ▲ 4.5            | 619              | ▲ 13.7                  | 3,189  | 28.0                  | 378,936 | 226     | 46,519 | 1             | 290    | 213            | 88,645  | 3           | 487        | 944,291   | 21.5    |
| 12月               |                   | 519    | 17.2             | 486              | 1.0                     | 2,936  | 17.8                  | 374,124 | 123     | 26,358 | 4             | 764    | 239            | 94,963  | 5           | 850        | 878,535   | 27.1    |
| 1月                |                   | 636    | 3.2              | 447              | ▲ 6.7                   | 2,790  | 16.4                  | 368,368 | 170     | 34,753 | 118           | 22,406 | 152            | 62,922  | 6           | 919        | 932,024   | 14.1    |
| 2月                | 576               | ▲ 7.4  | 562              | 17.8             | 2,668                   | 20.0   | 313,219               | 189     | 41,383  | 97     | 19,270        | 208    | 80,775         | 4       | 639         | 794,253    | 16.7      |         |
| 3月                | 673               | ▲ 8.1  | 515              | ▲ 13.2           | 2,643                   | 16.5   | 348,428               | 190     | 40,125  | 7      | 1,383         | 184    | 71,482         | 4       | 579         | 947,261    | 21.9      |         |

\* 受給者実人員の年度数は、年度平均です。また、支給金額の年度累計額は四捨五入のため合わない場合があります。  
 \* 失業等給付支給総額には、日雇労働求職者給付金は含まれていません。  
 \* 「3求職者給付」のうち、短期雇用特例被保険者(特例一時金)の支給金額には、追加給付分が含まれています。

## 時系列職業紹介統計表

## 1. 新規求職者数(季節調整値;新規学卒を除きパートを含む)

山梨労働局 職業安定部 職業安定課

| 西暦   | 和暦    | 1月    | 2月    | 3月    | 4月    | 5月    | 6月    | 7月    | 8月    | 9月    | 10月   | 11月   | 12月   |
|------|-------|-------|-------|-------|-------|-------|-------|-------|-------|-------|-------|-------|-------|
| 2012 | 24年   | 4,109 | 4,107 | 4,188 | 4,115 | 4,064 | 4,008 | 3,953 | 3,989 | 4,361 | 4,169 | 4,219 | 3,858 |
| 2013 | 25年   | 3,997 | 3,985 | 4,119 | 3,899 | 3,958 | 3,859 | 3,983 | 3,894 | 3,959 | 3,645 | 3,764 | 3,858 |
| 2014 | 26年   | 3,757 | 3,001 | 3,885 | 3,873 | 3,725 | 3,618 | 3,767 | 3,803 | 3,666 | 3,769 | 3,992 | 3,491 |
| 2015 | 27年   | 3,506 | 3,622 | 3,434 | 3,510 | 3,614 | 3,655 | 3,589 | 3,504 | 3,383 | 3,553 | 3,487 | 3,546 |
| 2016 | 28年   | 3,109 | 3,569 | 3,225 | 3,230 | 3,241 | 3,385 | 3,280 | 3,190 | 3,335 | 3,143 | 3,244 | 3,082 |
| 2017 | 29年   | 3,342 | 3,244 | 3,315 | 3,198 | 2,930 | 3,166 | 3,089 | 3,222 | 3,197 | 2,821 | 3,162 | 3,294 |
| 2018 | 30年   | 3,032 | 3,156 | 3,142 | 3,259 | 3,111 | 2,917 | 2,974 | 3,205 | 3,086 | 3,179 | 3,030 | 3,058 |
| 2019 | 31・元年 | 3,119 | 3,105 | 3,158 | 3,099 | 3,247 | 3,207 | 3,293 | 3,039 | 3,082 | 3,048 | 3,112 | 3,347 |
| 2020 | 2年    | 3,380 | 3,098 | 2,938 | 2,807 | 2,832 | 3,165 | 3,166 | 3,066 | 2,981 | 2,990 | 2,992 | 2,819 |
| 2021 | 3年    | 3,003 | 3,184 | 2,876 |       |       |       |       |       |       |       |       |       |

※季節調整法は、センサス局法Ⅱ(X-12-ARIMA)による。なお、令和2年12月以前の数値は、新季節指数により改訂されている。

※昭和38年度以降の統計史上で過去最高数は平成21年2月の5,146人、過去最低数は昭和44年3月の1,032人

## 2. 新規求人数(季節調整値;新規学卒を除きパートを含む)

| 西暦   | 和暦    | 1月    | 2月    | 3月    | 4月    | 5月    | 6月    | 7月    | 8月    | 9月    | 10月          | 11月   | 12月   |
|------|-------|-------|-------|-------|-------|-------|-------|-------|-------|-------|--------------|-------|-------|
| 2012 | 24年   | 4,271 | 4,330 | 4,300 | 4,711 | 4,276 | 4,249 | 4,433 | 4,219 | 4,214 | 4,128        | 4,165 | 3,872 |
| 2013 | 25年   | 4,177 | 4,424 | 4,532 | 4,444 | 4,867 | 4,992 | 4,693 | 4,891 | 4,847 | 4,892        | 5,092 | 4,907 |
| 2014 | 26年   | 5,165 | 4,482 | 5,070 | 5,023 | 5,098 | 4,887 | 5,138 | 4,853 | 5,300 | 4,868        | 5,074 | 5,087 |
| 2015 | 27年   | 5,235 | 5,034 | 4,933 | 4,826 | 5,031 | 4,952 | 5,013 | 5,049 | 4,959 | 5,479        | 5,284 | 5,174 |
| 2016 | 28年   | 4,915 | 5,192 | 5,368 | 5,487 | 5,642 | 5,695 | 5,504 | 5,724 | 5,894 | 5,815        | 5,930 | 5,295 |
| 2017 | 29年   | 6,250 | 5,938 | 5,699 | 6,149 | 5,939 | 6,009 | 6,270 | 6,184 | 6,228 | 6,250        | 6,323 | 6,608 |
| 2018 | 30年   | 6,220 | 6,157 | 6,600 | 6,627 | 6,164 | 6,356 | 6,510 | 6,497 | 6,434 | <b>6,941</b> | 6,207 | 6,122 |
| 2019 | 31・元年 | 6,345 | 6,534 | 6,371 | 6,334 | 6,719 | 6,488 | 6,599 | 6,626 | 6,023 | 6,279        | 5,862 | 6,125 |
| 2020 | 2年    | 6,004 | 5,577 | 5,153 | 3,777 | 4,867 | 4,931 | 4,693 | 4,724 | 5,185 | 5,112        | 5,443 | 5,547 |
| 2021 | 3年    | 4,650 | 5,229 | 5,889 |       |       |       |       |       |       |              |       |       |

※季節調整法は、センサス局法Ⅱ(X-12-ARIMA)による。なお、令和2年12月以前の数値は、新季節指数により改訂されている。

※昭和38年度以降の統計史上で過去最高数は平成30年10月の6,941人、過去最低数は昭和52年12月の1,721人

## 3. 山梨県の新規求人倍率(季節調整値;新規学卒を除きパートを含む)

| 西暦   | 和暦    | 1月   | 2月   | 3月   | 4月   | 5月   | 6月   | 7月   | 8月   | 9月   | 10月  | 11月  | 12月  |
|------|-------|------|------|------|------|------|------|------|------|------|------|------|------|
| 2012 | 24年   | 1.04 | 1.05 | 1.03 | 1.14 | 1.05 | 1.06 | 1.12 | 1.06 | 0.97 | 0.99 | 0.99 | 1.00 |
| 2013 | 25年   | 1.05 | 1.11 | 1.10 | 1.14 | 1.23 | 1.29 | 1.18 | 1.26 | 1.22 | 1.34 | 1.35 | 1.27 |
| 2014 | 26年   | 1.37 | 1.49 | 1.31 | 1.30 | 1.37 | 1.35 | 1.36 | 1.28 | 1.45 | 1.29 | 1.27 | 1.46 |
| 2015 | 27年   | 1.49 | 1.39 | 1.44 | 1.37 | 1.39 | 1.35 | 1.40 | 1.44 | 1.47 | 1.54 | 1.52 | 1.46 |
| 2016 | 28年   | 1.58 | 1.45 | 1.66 | 1.70 | 1.74 | 1.68 | 1.68 | 1.79 | 1.77 | 1.85 | 1.83 | 1.72 |
| 2017 | 29年   | 1.87 | 1.83 | 1.72 | 1.92 | 2.03 | 1.90 | 2.03 | 1.92 | 1.95 | 2.22 | 2.00 | 2.01 |
| 2018 | 30年   | 2.05 | 1.95 | 2.10 | 2.03 | 1.98 | 2.18 | 2.19 | 2.03 | 2.08 | 2.18 | 2.05 | 2.00 |
| 2019 | 31・元年 | 2.03 | 2.10 | 2.02 | 2.04 | 2.07 | 2.02 | 2.00 | 2.18 | 1.95 | 2.06 | 1.88 | 1.83 |
| 2020 | 2年    | 1.78 | 1.80 | 1.75 | 1.35 | 1.72 | 1.56 | 1.48 | 1.54 | 1.74 | 1.71 | 1.82 | 1.97 |
| 2021 | 3年    | 1.55 | 1.64 | 2.05 |      |      |      |      |      |      |      |      |      |

※季節調整法は、センサス局法Ⅱ(X-12-ARIMA)による。なお、令和2年12月以前の数値は、新季節指数により改訂されている。

※昭和38年度以降の統計史上で過去最高倍率は平成2年11月の4.62倍、過去最低倍率は平成21年3月の0.69倍

## 4. 全国の新規求人倍率(季節調整値;新規学卒を除きパートを含む)

| 西暦   | 和暦    | 1月   | 2月   | 3月   | 4月   | 5月   | 6月   | 7月   | 8月   | 9月   | 10月  | 11月  | 12月         |
|------|-------|------|------|------|------|------|------|------|------|------|------|------|-------------|
| 2012 | 24年   | 1.21 | 1.23 | 1.23 | 1.25 | 1.29 | 1.29 | 1.30 | 1.32 | 1.27 | 1.30 | 1.32 | 1.32        |
| 2013 | 25年   | 1.34 | 1.38 | 1.38 | 1.41 | 1.43 | 1.47 | 1.47 | 1.50 | 1.50 | 1.57 | 1.57 | 1.59        |
| 2014 | 26年   | 1.64 | 1.69 | 1.63 | 1.63 | 1.63 | 1.65 | 1.67 | 1.65 | 1.66 | 1.69 | 1.69 | 1.75        |
| 2015 | 27年   | 1.77 | 1.72 | 1.76 | 1.76 | 1.76 | 1.79 | 1.83 | 1.84 | 1.86 | 1.84 | 1.89 | 1.89        |
| 2016 | 28年   | 2.03 | 1.95 | 1.95 | 2.03 | 2.05 | 2.01 | 2.03 | 2.08 | 2.10 | 2.09 | 2.14 | 2.16        |
| 2017 | 29年   | 2.15 | 2.16 | 2.14 | 2.16 | 2.28 | 2.23 | 2.25 | 2.21 | 2.27 | 2.35 | 2.34 | 2.43        |
| 2018 | 30年   | 2.36 | 2.31 | 2.36 | 2.34 | 2.38 | 2.43 | 2.43 | 2.37 | 2.47 | 2.41 | 2.44 | 2.45        |
| 2019 | 31・元年 | 2.48 | 2.44 | 2.42 | 2.41 | 2.42 | 2.37 | 2.36 | 2.42 | 2.32 | 2.44 | 2.40 | <b>2.49</b> |
| 2020 | 2年    | 2.10 | 2.21 | 2.24 | 1.81 | 1.91 | 1.71 | 1.70 | 1.83 | 1.97 | 1.84 | 2.04 | 2.11        |
| 2021 | 3年    | 2.03 | 1.88 | 1.99 |      |      |      |      |      |      |      |      |             |

※季節調整法は、センサス局法Ⅱ(X-12-ARIMA)による。なお、令和2年12月以前の数値は、新季節指数により改訂されている。

※昭和38年度以降の統計史上で過去最高倍率は令和元年12月の2.49倍、過去最低倍率は平成21年5月の0.76倍



有効

## 1. 有効求職者数(季節調整値;新規学卒を除きパートを含む)

山梨労働局 職業安定部 職業安定課

| 西暦   | 和暦    | 1月     | 2月     | 3月     | 4月     | 5月     | 6月     | 7月     | 8月     | 9月     | 10月    | 11月    | 12月    |
|------|-------|--------|--------|--------|--------|--------|--------|--------|--------|--------|--------|--------|--------|
| 2012 | 24年   | 16,769 | 16,835 | 16,889 | 16,840 | 16,807 | 16,790 | 16,828 | 16,626 | 16,873 | 17,163 | 17,369 | 17,059 |
| 2013 | 25年   | 16,912 | 16,649 | 16,622 | 16,497 | 16,492 | 16,469 | 16,192 | 16,037 | 16,284 | 15,597 | 15,420 | 15,244 |
| 2014 | 26年   | 15,093 | 14,207 | 14,396 | 14,529 | 14,810 | 14,596 | 14,578 | 14,621 | 14,769 | 14,848 | 15,125 | 14,667 |
| 2015 | 27年   | 14,537 | 14,541 | 14,432 | 14,247 | 14,083 | 14,121 | 14,092 | 13,962 | 13,711 | 13,564 | 13,487 | 13,400 |
| 2016 | 28年   | 13,072 | 13,270 | 13,123 | 13,037 | 12,811 | 12,759 | 12,788 | 12,756 | 12,860 | 12,797 | 12,731 | 12,514 |
| 2017 | 29年   | 12,758 | 12,759 | 12,869 | 12,719 | 12,546 | 12,443 | 12,362 | 12,499 | 12,667 | 12,269 | 12,282 | 12,347 |
| 2018 | 30年   | 12,441 | 12,346 | 12,277 | 12,516 | 12,547 | 12,438 | 12,282 | 12,330 | 12,335 | 12,513 | 12,532 | 12,674 |
| 2019 | 31・元年 | 12,497 | 12,431 | 12,467 | 12,525 | 12,677 | 12,735 | 12,948 | 12,891 | 12,821 | 12,531 | 12,552 | 12,881 |
| 2020 | 2年    | 13,183 | 13,182 | 12,899 | 12,311 | 12,320 | 12,645 | 13,468 | 14,250 | 14,360 | 14,385 | 14,379 | 14,117 |
| 2021 | 3年    | 13,788 | 13,837 | 13,421 |        |        |        |        |        |        |        |        |        |

※季節調整法は、センサス局法Ⅱ(X-12-ARIMA)による。なお、令和2年12月以前の数値は、新季節指数により改訂されている。  
 ※昭和38年度以降の統計史上で過去最高数は平成21年7月の21,706人、過去最低数は昭和44年2月の3,810人

## 2. 有効求人数(季節調整値;新規学卒を除きパートを含む)

| 西暦   | 和暦    | 1月     | 2月     | 3月     | 4月     | 5月     | 6月     | 7月     | 8月     | 9月     | 10月    | 11月    | 12月    |
|------|-------|--------|--------|--------|--------|--------|--------|--------|--------|--------|--------|--------|--------|
| 2012 | 24年   | 11,146 | 11,119 | 11,179 | 11,671 | 11,286 | 11,338 | 11,111 | 11,181 | 10,974 | 11,021 | 10,807 | 10,682 |
| 2013 | 25年   | 10,760 | 11,170 | 11,526 | 11,713 | 12,258 | 12,814 | 12,843 | 12,721 | 12,662 | 12,817 | 13,123 | 13,461 |
| 2014 | 26年   | 13,612 | 12,992 | 13,238 | 13,016 | 13,576 | 13,635 | 13,661 | 13,453 | 13,757 | 13,596 | 13,668 | 13,600 |
| 2015 | 27年   | 13,765 | 13,881 | 13,885 | 13,675 | 13,321 | 13,170 | 13,433 | 13,687 | 13,605 | 13,880 | 14,090 | 14,336 |
| 2016 | 28年   | 13,473 | 14,001 | 14,216 | 14,655 | 15,121 | 15,372 | 15,298 | 15,503 | 15,768 | 15,868 | 15,815 | 15,418 |
| 2017 | 29年   | 16,067 | 16,463 | 16,637 | 17,038 | 16,919 | 17,044 | 17,041 | 17,266 | 17,534 | 17,339 | 17,713 | 17,864 |
| 2018 | 30年   | 17,913 | 17,958 | 17,869 | 18,498 | 18,636 | 18,211 | 18,128 | 18,459 | 18,573 | 18,506 | 18,298 | 17,745 |
| 2019 | 31・元年 | 17,396 | 17,693 | 17,941 | 18,279 | 18,647 | 19,004 | 18,984 | 18,505 | 18,001 | 17,423 | 16,800 | 16,593 |
| 2020 | 2年    | 16,365 | 16,170 | 15,240 | 14,017 | 12,975 | 12,878 | 13,095 | 13,224 | 13,366 | 13,712 | 13,912 | 14,076 |
| 2021 | 3年    | 13,689 | 13,782 | 14,738 |        |        |        |        |        |        |        |        |        |

※季節調整法は、センサス局法Ⅱ(X-12-ARIMA)による。なお、令和2年12月以前の数値は、新季節指数により改訂されている。  
 ※昭和38年度以降の統計史上で過去最高数は令和元年6月の19,004人、過去最低数は昭和40年12月の5,466人

## 3. 山梨県の有効求人倍率(季節調整値;新規学卒を除きパートを含む)

| 西暦   | 和暦    | 1月   | 2月   | 3月   | 4月   | 5月   | 6月   | 7月   | 8月   | 9月   | 10月  | 11月  | 12月  |
|------|-------|------|------|------|------|------|------|------|------|------|------|------|------|
| 2012 | 24年   | 0.66 | 0.66 | 0.66 | 0.69 | 0.67 | 0.68 | 0.66 | 0.67 | 0.65 | 0.64 | 0.62 | 0.63 |
| 2013 | 25年   | 0.64 | 0.67 | 0.69 | 0.71 | 0.74 | 0.78 | 0.79 | 0.79 | 0.78 | 0.82 | 0.85 | 0.88 |
| 2014 | 26年   | 0.90 | 0.91 | 0.92 | 0.90 | 0.92 | 0.93 | 0.94 | 0.92 | 0.93 | 0.92 | 0.90 | 0.93 |
| 2015 | 27年   | 0.95 | 0.95 | 0.96 | 0.96 | 0.95 | 0.93 | 0.95 | 0.98 | 0.99 | 1.02 | 1.04 | 1.07 |
| 2016 | 28年   | 1.03 | 1.06 | 1.08 | 1.12 | 1.18 | 1.20 | 1.20 | 1.22 | 1.23 | 1.24 | 1.24 | 1.23 |
| 2017 | 29年   | 1.26 | 1.29 | 1.29 | 1.34 | 1.35 | 1.37 | 1.38 | 1.38 | 1.38 | 1.41 | 1.44 | 1.45 |
| 2018 | 30年   | 1.44 | 1.45 | 1.46 | 1.48 | 1.49 | 1.46 | 1.48 | 1.50 | 1.51 | 1.48 | 1.46 | 1.40 |
| 2019 | 31・元年 | 1.39 | 1.42 | 1.44 | 1.46 | 1.47 | 1.49 | 1.47 | 1.44 | 1.40 | 1.39 | 1.34 | 1.29 |
| 2020 | 2年    | 1.24 | 1.23 | 1.18 | 1.14 | 1.05 | 1.02 | 0.97 | 0.93 | 0.93 | 0.95 | 0.97 | 1.00 |
| 2021 | 3年    | 0.99 | 1.00 | 1.10 |      |      |      |      |      |      |      |      |      |

※季節調整法は、センサス局法Ⅱ(X-12-ARIMA)による。なお、令和2年12月以前の数値は、新季節指数により改訂されている。  
 ※昭和38年度以降の統計史上で過去最高倍率は昭和48年11月の3.79倍、過去最低倍率は平成21年7月、8月の0.39倍

## 4. 全国の有効求人倍率(季節調整値;新規学卒を除きパートを含む)

| 西暦   | 和暦    | 1月   | 2月   | 3月   | 4月   | 5月   | 6月   | 7月   | 8月   | 9月   | 10月  | 11月  | 12月  |
|------|-------|------|------|------|------|------|------|------|------|------|------|------|------|
| 2012 | 24年   | 0.74 | 0.75 | 0.77 | 0.78 | 0.79 | 0.80 | 0.81 | 0.82 | 0.81 | 0.82 | 0.82 | 0.83 |
| 2013 | 25年   | 0.84 | 0.85 | 0.87 | 0.88 | 0.90 | 0.92 | 0.93 | 0.95 | 0.96 | 0.99 | 1.01 | 1.03 |
| 2014 | 26年   | 1.04 | 1.06 | 1.07 | 1.08 | 1.09 | 1.09 | 1.10 | 1.10 | 1.10 | 1.11 | 1.12 | 1.14 |
| 2015 | 27年   | 1.15 | 1.16 | 1.16 | 1.16 | 1.18 | 1.19 | 1.20 | 1.22 | 1.23 | 1.24 | 1.26 | 1.27 |
| 2016 | 28年   | 1.29 | 1.30 | 1.31 | 1.33 | 1.35 | 1.36 | 1.36 | 1.38 | 1.38 | 1.40 | 1.41 | 1.42 |
| 2017 | 29年   | 1.43 | 1.45 | 1.46 | 1.48 | 1.48 | 1.50 | 1.51 | 1.52 | 1.53 | 1.55 | 1.56 | 1.58 |
| 2018 | 30年   | 1.60 | 1.59 | 1.59 | 1.59 | 1.59 | 1.62 | 1.63 | 1.64 | 1.64 | 1.63 | 1.63 | 1.62 |
| 2019 | 31・元年 | 1.64 | 1.62 | 1.63 | 1.62 | 1.61 | 1.61 | 1.60 | 1.60 | 1.59 | 1.58 | 1.57 | 1.55 |
| 2020 | 2年    | 1.51 | 1.45 | 1.40 | 1.30 | 1.18 | 1.12 | 1.09 | 1.05 | 1.04 | 1.04 | 1.05 | 1.05 |
| 2021 | 3年    | 1.10 | 1.09 | 1.10 |      |      |      |      |      |      |      |      |      |

※季節調整法は、センサス局法Ⅱ(X-12-ARIMA)による。なお、令和2年12月以前の数値は、新季節指数により改訂されている。  
 ※昭和38年度以降の統計史上で過去最高倍率は昭和48年11月の1.93倍、過去最低倍率は平成21年8月の0.42倍

# 就業地別

# 参考指標

## 1. 新規求人数(季節調整値;新規学卒を除きパートを含む)

山梨労働局 職業安定部 職業安定課

| 西暦   | 和暦    | 1月    | 2月    | 3月    | 4月    | 5月    | 6月    | 7月    | 8月    | 9月    | 10月   | 11月   | 12月          |
|------|-------|-------|-------|-------|-------|-------|-------|-------|-------|-------|-------|-------|--------------|
| 2012 | 24年   | 4,430 | 4,645 | 4,537 | 5,140 | 4,703 | 4,550 | 4,726 | 4,544 | 4,509 | 4,520 | 4,504 | 4,313        |
| 2013 | 25年   | 4,644 | 4,855 | 4,870 | 4,850 | 4,972 | 5,181 | 5,022 | 5,018 | 5,088 | 5,108 | 5,315 | 5,161        |
| 2014 | 26年   | 5,546 | 4,623 | 5,329 | 5,627 | 5,389 | 5,206 | 5,470 | 5,281 | 5,871 | 5,294 | 5,442 | 5,624        |
| 2015 | 27年   | 5,548 | 5,479 | 5,305 | 5,392 | 5,587 | 5,462 | 5,483 | 5,551 | 5,555 | 6,162 | 5,874 | 5,802        |
| 2016 | 28年   | 5,530 | 5,746 | 6,101 | 6,184 | 6,222 | 6,416 | 6,286 | 6,429 | 6,549 | 6,485 | 6,507 | 6,278        |
| 2017 | 29年   | 6,806 | 6,669 | 6,482 | 6,852 | 6,561 | 6,653 | 7,163 | 6,980 | 7,112 | 6,963 | 7,133 | <b>7,881</b> |
| 2018 | 30年   | 7,084 | 7,056 | 7,441 | 7,617 | 6,688 | 7,077 | 7,316 | 7,353 | 7,341 | 7,601 | 7,193 | 7,254        |
| 2019 | 31・元年 | 7,208 | 7,452 | 7,255 | 6,912 | 7,310 | 7,396 | 6,983 | 7,368 | 6,991 | 6,921 | 6,731 | 7,375        |
| 2020 | 2年    | 6,677 | 6,472 | 6,080 | 4,309 | 4,901 | 5,342 | 5,291 | 5,022 | 5,661 | 5,714 | 6,118 | 6,224        |
| 2021 | 3年    | 5,453 | 6,099 | 6,522 |       |       |       |       |       |       |       |       |              |

※季節調整法は、センサス局法Ⅱ(X-12-ARIMA)による。なお、令和2年12月以前の数値は、新季節指数により改訂されている。

※季節求人については受理所を就業地とみなしている。

※就業地として複数の市区町村が挙げられている求人については、求人数を該当の市区町村に割り当てることにより集計している。

## 2. 有効求人数(季節調整値;新規学卒を除きパートを含む)

| 西暦   | 和暦    | 1月     | 2月     | 3月     | 4月     | 5月     | 6月            | 7月     | 8月     | 9月     | 10月    | 11月    | 12月    |
|------|-------|--------|--------|--------|--------|--------|---------------|--------|--------|--------|--------|--------|--------|
| 2012 | 24年   | 11,697 | 11,720 | 11,875 | 12,516 | 12,301 | 12,420        | 12,182 | 12,085 | 11,904 | 11,974 | 11,805 | 11,790 |
| 2013 | 25年   | 11,904 | 12,270 | 12,856 | 12,690 | 13,040 | 13,380        | 13,541 | 13,401 | 13,321 | 13,297 | 13,674 | 14,102 |
| 2014 | 26年   | 14,409 | 13,547 | 14,006 | 14,101 | 14,703 | 14,793        | 14,764 | 14,527 | 14,892 | 14,870 | 14,953 | 14,756 |
| 2015 | 27年   | 14,949 | 15,144 | 15,154 | 14,933 | 14,808 | 14,740        | 14,955 | 15,170 | 15,090 | 15,467 | 15,832 | 16,098 |
| 2016 | 28年   | 15,304 | 15,666 | 16,091 | 16,625 | 17,201 | 17,363        | 17,466 | 17,653 | 17,951 | 17,982 | 17,713 | 17,356 |
| 2017 | 29年   | 18,023 | 18,373 | 18,645 | 19,127 | 19,075 | 19,222        | 19,440 | 19,659 | 20,119 | 19,879 | 20,085 | 20,318 |
| 2018 | 30年   | 20,474 | 20,419 | 20,190 | 21,086 | 21,182 | 20,760        | 20,658 | 21,065 | 21,060 | 20,959 | 20,865 | 20,183 |
| 2019 | 31・元年 | 19,882 | 19,996 | 20,144 | 20,325 | 20,780 | <b>21,279</b> | 21,133 | 20,687 | 20,308 | 19,581 | 19,038 | 18,908 |
| 2020 | 2年    | 18,723 | 18,298 | 17,288 | 16,124 | 14,564 | 14,263        | 14,487 | 14,674 | 14,782 | 15,269 | 15,564 | 15,723 |
| 2021 | 3年    | 15,536 | 15,585 | 16,557 |        |        |               |        |        |        |        |        |        |

※季節調整法は、センサス局法Ⅱ(X-12-ARIMA)による。なお、令和2年12月以前の数値は、新季節指数により改訂されている。

※季節求人については受理所を就業地とみなしている。

※就業地として複数の市区町村が挙げられている求人については、求人数を該当の市区町村に割り当てることにより集計している。

## 3. 就業地別新規求人倍率(季節調整値;新規学卒を除きパートを含む)

| 西暦   | 和暦    | 1月   | 2月   | 3月   | 4月   | 5月   | 6月   | 7月   | 8月   | 9月   | 10月         | 11月  | 12月  |
|------|-------|------|------|------|------|------|------|------|------|------|-------------|------|------|
| 2012 | 24年   | 1.08 | 1.13 | 1.08 | 1.25 | 1.16 | 1.14 | 1.20 | 1.14 | 1.03 | 1.08        | 1.07 | 1.12 |
| 2013 | 25年   | 1.16 | 1.22 | 1.18 | 1.24 | 1.26 | 1.34 | 1.26 | 1.29 | 1.29 | 1.40        | 1.41 | 1.34 |
| 2014 | 26年   | 1.48 | 1.54 | 1.37 | 1.45 | 1.45 | 1.44 | 1.45 | 1.39 | 1.60 | 1.40        | 1.36 | 1.61 |
| 2015 | 27年   | 1.58 | 1.51 | 1.54 | 1.54 | 1.55 | 1.49 | 1.53 | 1.58 | 1.64 | 1.73        | 1.68 | 1.64 |
| 2016 | 28年   | 1.78 | 1.61 | 1.89 | 1.91 | 1.92 | 1.90 | 1.92 | 2.02 | 1.96 | 2.06        | 2.01 | 2.04 |
| 2017 | 29年   | 2.04 | 2.06 | 1.96 | 2.14 | 2.24 | 2.10 | 2.32 | 2.17 | 2.22 | <b>2.47</b> | 2.26 | 2.39 |
| 2018 | 30年   | 2.34 | 2.24 | 2.37 | 2.34 | 2.15 | 2.43 | 2.46 | 2.29 | 2.38 | 2.39        | 2.37 | 2.37 |
| 2019 | 31・元年 | 2.31 | 2.40 | 2.30 | 2.23 | 2.25 | 2.31 | 2.12 | 2.42 | 2.27 | 2.27        | 2.16 | 2.20 |
| 2020 | 2年    | 1.98 | 2.09 | 2.07 | 1.54 | 1.73 | 1.69 | 1.67 | 1.64 | 1.90 | 1.91        | 2.04 | 2.21 |
| 2021 | 3年    | 1.82 | 1.92 | 2.27 |      |      |      |      |      |      |             |      |      |

※季節調整法は、センサス局法Ⅱ(X-12-ARIMA)による。なお、令和2年12月以前の数値は、新季節指数により改訂されている。

※季節求人については受理所を就業地とみなしている。

※就業地として複数の市区町村が挙げられている求人については、求人数を該当の市区町村に割り当てることにより集計している。

※就業地別求人倍率は、県内の雇用機会の規模をみるためのものです。

## 4. 就業地別有効求人倍率(季節調整値;新規学卒を除きパートを含む)

| 西暦   | 和暦    | 1月   | 2月   | 3月   | 4月   | 5月   | 6月   | 7月   | 8月          | 9月          | 10月  | 11月  | 12月  |
|------|-------|------|------|------|------|------|------|------|-------------|-------------|------|------|------|
| 2012 | 24年   | 0.70 | 0.70 | 0.70 | 0.74 | 0.73 | 0.74 | 0.72 | 0.73        | 0.71        | 0.70 | 0.68 | 0.69 |
| 2013 | 25年   | 0.70 | 0.74 | 0.77 | 0.77 | 0.79 | 0.81 | 0.84 | 0.84        | 0.82        | 0.85 | 0.89 | 0.93 |
| 2014 | 26年   | 0.95 | 0.95 | 0.97 | 0.97 | 0.99 | 1.01 | 1.01 | 0.99        | 1.01        | 1.00 | 0.99 | 1.01 |
| 2015 | 27年   | 1.03 | 1.04 | 1.05 | 1.05 | 1.05 | 1.04 | 1.06 | 1.09        | 1.10        | 1.14 | 1.17 | 1.20 |
| 2016 | 28年   | 1.17 | 1.18 | 1.23 | 1.28 | 1.34 | 1.36 | 1.37 | 1.38        | 1.40        | 1.41 | 1.39 | 1.39 |
| 2017 | 29年   | 1.41 | 1.44 | 1.45 | 1.50 | 1.52 | 1.54 | 1.57 | 1.57        | 1.59        | 1.62 | 1.64 | 1.65 |
| 2018 | 30年   | 1.65 | 1.65 | 1.64 | 1.68 | 1.69 | 1.67 | 1.68 | <b>1.71</b> | <b>1.71</b> | 1.67 | 1.66 | 1.59 |
| 2019 | 31・元年 | 1.59 | 1.61 | 1.62 | 1.62 | 1.64 | 1.67 | 1.63 | 1.60        | 1.58        | 1.56 | 1.52 | 1.47 |
| 2020 | 2年    | 1.42 | 1.39 | 1.34 | 1.31 | 1.18 | 1.13 | 1.08 | 1.03        | 1.03        | 1.06 | 1.08 | 1.11 |
| 2021 | 3年    | 1.13 | 1.13 | 1.23 |      |      |      |      |             |             |      |      |      |

※季節調整法は、センサス局法Ⅱ(X-12-ARIMA)による。なお、令和2年12月以前の数値は、新季節指数により改訂されている。

※季節求人については受理所を就業地とみなしている。

※就業地として複数の市区町村が挙げられている求人については、求人数を該当の市区町村に割り当てることにより集計している。

※就業地別求人倍率は、県内の雇用機会の規模をみるためのものです。

# 令和2年度 安定所のマッチング機能にかかる主要指標の局・所目標値及び実績

|       | (1)主要指標 目標値<br>(安定所のマッチング業務のうち特に中核業務の成果を測定する指標) |   |  |
|-------|---|---|--|
|       | 就職件数(常用)<br>【ハローワークの紹介で<br>就職した件数】              | 求人充足件数<br>(常用、受理地ベース)<br>【ハローワークが受理した<br>常用求人の充足件数】 | 雇用保険受給者の<br>早期再就職件数(常用)<br>【雇用保険の基本手当の所定<br>給付日数を3分の2以上残して<br>早期再就職する件数】 |
| 労働局   | 10,564件以上                                       | 10,099件以上   | 2,920件以上   |
| 甲府所   | 5,104件以上  | 5,609件以上  | 1,640件以上   |
| 富士吉田所 | 2,105件以上  | 1,910件以上  | 565件以上   |
| 塩山所   | 950件以上  | 735件以上  | 245件以上   |
| 韮崎所   | 1,360件以上  | 1,105件以上  | 280件以上   |
| 鵜沢所   | 1,045件以上  | 740件以上  | 190件以上   |

|       | (2)主要指標 3年3月分実績<br>(③については2月分) |                      |                          |
|-------|--------------------------------|----------------------|--------------------------|
|       | ①就職件数(常用)                      | ②充足件数<br>(常用、受理地ベース) | ③雇用保険受給者の<br>早期再就職件数(常用) |
| 労働局   | 1,374件                         | 1,380件               | 212件                     |
| 甲府所   | 542件                           | 646件                 | 130件                     |
| 富士吉田所 | 259件                           | 236件                 | 37件                      |
| 塩山所   | 120件                           | 90件                  | 18件                      |
| 韮崎所   | 266件                           | 259件                 | 12件                      |
| 鵜沢所   | 187件                           | 149件                 | 15件                      |

|       | (3)主要指標 実績累計【2年4月～3年3月】<br>(③については4～2月分) |                      |                          |
|-------|--|----------------------|--------------------------|
|       | ①就職件数(常用)                                | ②充足件数<br>(常用、受理地ベース) | ③雇用保険受給者の<br>早期再就職件数(常用) |
| 労働局   | 10,460件                                  | 10,222件              | 2,589件                   |
| 甲府所   | 4,875件                                   | 5,437件               | 1,546件                   |
| 富士吉田所 | 2,176件                                   | 1,972件               | 497件                     |
| 塩山所   | 906件                                     | 674件                 | 179件                     |
| 韮崎所   | 1,557件                                   | 1,480件               | 224件                     |
| 鵜沢所   | 946件                                     | 659件                 | 143件                     |



ひと、暮らし、みらいのために

厚生労働省 山梨労働局

Press Release

山梨労働局発表

令和3年4月30日

職業安定部職業安定課

職業安定課長 山田 一典

地方労働市場情報官 望月 雄一

電話 055-225-2857 (内線 402・407)

## 山梨県の労働市場の動き 〔概況〕 (令和2年度分)

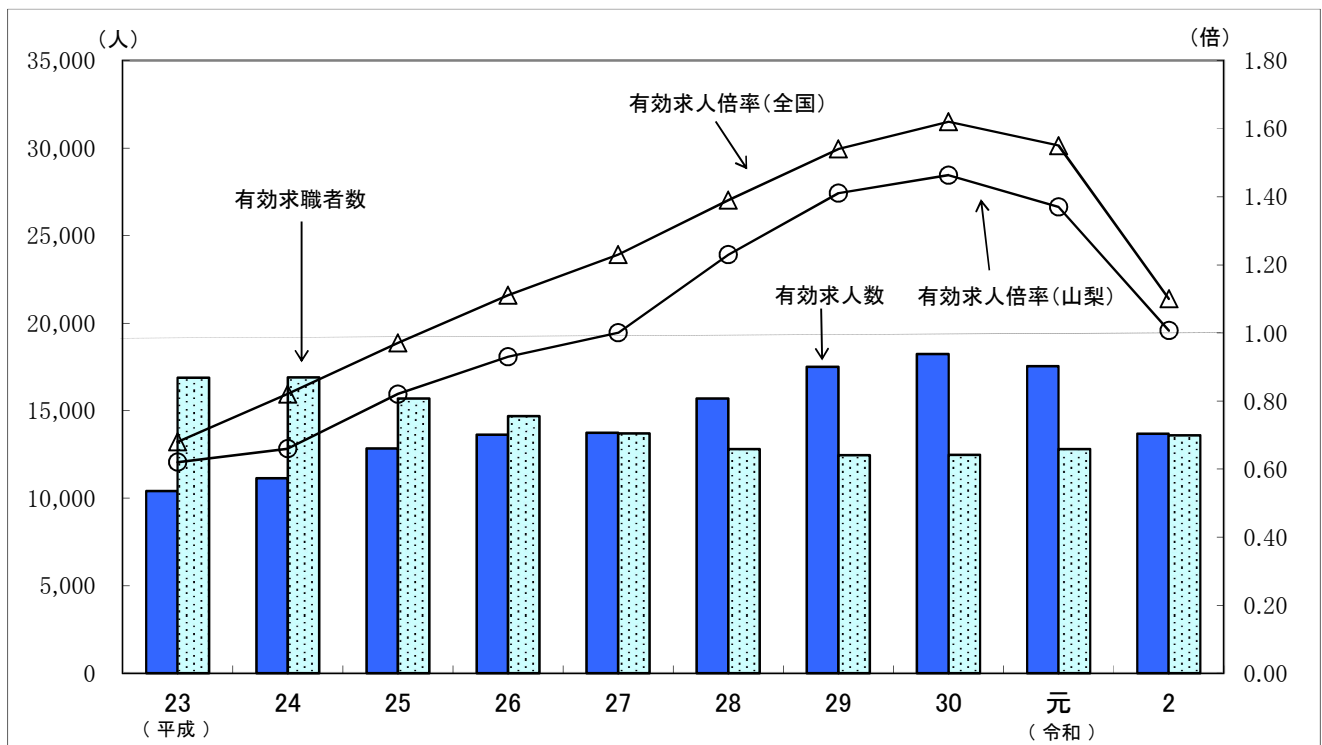
- 令和2年度平均の有効求人倍率は**1.01倍**で、前年の1.37倍に比べて0.36ポイント低下。
- 令和2年度の年間有効求人(月平均)は**13,681人**となり、前年に比べて**▲22.0%(3,857人)**減少。
- 令和2年度の年間有効求職者(月平均)は**13,593人**となり、前年に比べて**6.2%(790人)**増加。

新規求人(年計)は60,098人となり、前年に比べて▲18.5%(13,617人)減少となりました。

これを主な産業別でみると、建設業11.2%(597人)は増加となりました。一方、製造業▲26.7%(2,937人)、情報通信業▲17.9%(121人)、運輸業、郵便業▲8.9%(267人)、卸売業、小売業▲27.0%(2,308人)、学術研究、専門・技術サービス業▲12.2%(162人)、宿泊業、飲食サービス業▲38.3%(2,330人)、生活関連サービス業、娯楽業▲31.2%(1,050人)、教育、学習支援業▲16.5%(274人)、医療、福祉▲1.6%(241人)、サービス業▲31.9%(3,993人)は減少となりました。

なお、県内の主要産業である製造業のうち、主力の生産用機械器具製造業11.4%(62人)は増加となりましたが、食品品製造業▲33.7%(1,130人)、金属製品製造業▲2.8%(13人)、はん用機械器具製造業▲21.6%(82人)、業務用機械器具製造業▲36.3%(201人)、電子部品・デバイス・電子回路製造業▲26.3%(147人)、電気機械器具製造業▲19.9%(154人)、輸送用機械器具製造業▲26.4%(128人)は減少となりました。

企業規模別の状況を見ると、500~999人46.2%(320人)、1,000人以上27.4%(142人)は増加となりましたが、29人以下▲19.6%(9,339人)、30~99人▲19.4%(3,422人)、100~299人▲20.5%(1,293人)、300~499人▲2.5%(25人)となりました。



| 項目       | 年度 | 23     | 24     | 25     | 26     | 27     | 28     | 29     | 30     | 元      | 2      |
|----------|----|--------|--------|--------|--------|--------|--------|--------|--------|--------|--------|
| 月間有効求職数  |    | 16,884 | 16,910 | 15,703 | 14,688 | 13,706 | 12,806 | 12,463 | 12,469 | 12,803 | 13,593 |
| 月間有効求人数  |    | 10,403 | 11,151 | 12,838 | 13,635 | 13,741 | 15,701 | 17,512 | 18,245 | 17,538 | 13,681 |
| 有効求人倍率   |    | 0.62   | 0.66   | 0.82   | 0.93   | 1.00   | 1.23   | 1.41   | 1.46   | 1.37   | 1.01   |
| 全国有効求人倍率 |    | 0.68   | 0.82   | 0.97   | 1.11   | 1.23   | 1.39   | 1.54   | 1.62   | 1.55   | 1.10   |

(注)1. 月間有効求人人数、月間有効求職者数は月平均。

2. 有効求人倍率は、年度平均。

3. 文中の産業分類は、平成25年10月改訂の「日本標準産業分類」に基づくもの。

※▲は減少である。

# 一 般 職 業 紹 介 状 況 (パートを含み、学卒を除く)

| 項 目 | 年 度             | 令和元年度   | 前年度比・差 | 令和2年度   | 前年度比・差 |
|-----|-----------------|---------|--------|---------|--------|
| 1   | 年間有効求職数(人)      | 153,637 | 2.7    | 163,117 | 6.2    |
|     | うち45歳以上の者       | 79,959  | 8.4    | 88,662  | 10.9   |
|     | うち55歳以上の者       | 49,162  | 13.2   | 54,159  | 10.2   |
| 2   | 新規求職申込件数(件)     | 37,380  | 0.7    | 36,079  | ▲ 3.5  |
|     | うち45歳以上の者       | 19,180  | 7.8    | 18,923  | ▲ 1.3  |
|     | うち55歳以上の者       | 11,943  | 13.5   | 11,739  | ▲ 1.7  |
| 3   | 年間有効求人数(人)      | 210,461 | ▲ 3.9  | 164,175 | ▲ 22.0 |
| 4   | 新規求人数(人)        | 73,715  | ▲ 4.9  | 60,098  | ▲ 18.5 |
| 5   | 就職件数(件)         | 12,872  | ▲ 4.2  | 11,839  | ▲ 8.0  |
|     | うち45歳以上の者       | 6,652   | 3.0    | 6,171   | ▲ 7.2  |
|     | うち55歳以上の者       | 3,896   | 10.7   | 3,424   | ▲ 12.1 |
| 6   | 紹介件数(件)         | 44,911  | ▲ 3.9  | 40,880  | ▲ 9.0  |
| 7   | 有効求人倍率(3/1)(倍)  | 1.37    | ▲ 0.09 | 1.01    | ▲ 0.36 |
| 8   | 新規求人倍率(4/2)(倍)  | 1.97    | ▲ 0.12 | 1.67    | ▲ 0.30 |
| 9   | 就職率(5/2×100)(%) | 34.4    | ▲ 1.8  | 32.8    | ▲ 1.6  |
| 10  | 充足率(5/4×100)(%) | 17.5    | 0.2    | 19.7    | 2.2    |

(注) 10欄充足率は就職件数を充足数とみなします。

## 産業別新規求人数の推移（年度計）

| 産業名                                 | 項目    | 令和2年度  |         |         |          |
|-------------------------------------|-------|--------|---------|---------|----------|
|                                     | 令和元年度 | 実数     | 前年度比(%) | 前年度差(人) |          |
| A, B 農, 林, 漁業(01~04)                |       | 989    | 952     | ▲ 3.7   | ▲ 37     |
| C 鉱業, 採石業, 砂利採取業(05)                |       | 48     | 36      | ▲ 25.0  | ▲ 12     |
| D 建設業(06~08)                        |       | 5,312  | 5,909   | 11.2    | 597      |
| (06 総合工事業)                          |       | 3,439  | 3,941   | 14.6    | 502      |
| E 製造業(09~32)                        |       | 11,002 | 8,065   | ▲ 26.7  | ▲ 2,937  |
| 09 食料品製造業                           |       | 3,352  | 2,222   | ▲ 33.7  | ▲ 1,130  |
| 10 飲料・たばこ・飼料製造業                     |       | 595    | 357     | ▲ 40.0  | ▲ 238    |
| 11 繊維工業                             |       | 309    | 242     | ▲ 21.7  | ▲ 67     |
| 12 木材・木製品製造業(家具を除く)                 |       | 66     | 50      | ▲ 24.2  | ▲ 16     |
| 13 家具・装備品製造業                        |       | 106    | 82      | ▲ 22.6  | ▲ 24     |
| 14 パルプ・紙・紙加工品製造業                    |       | 246    | 171     | ▲ 30.5  | ▲ 75     |
| 15 印刷・同関連業                          |       | 131    | 104     | ▲ 20.6  | ▲ 27     |
| 16 化学工業                             |       | 311    | 128     | ▲ 58.8  | ▲ 183    |
| 17 石油製品・石炭製品製造業                     |       | 0      | 0       | -       | 0        |
| 18 プラスチック製品製造業(別掲を除く)               |       | 730    | 476     | ▲ 34.8  | ▲ 254    |
| 19 ゴム製品製造業                          |       | 18     | 9       | ▲ 50.0  | ▲ 9      |
| 21 窯業・土石製品製造業                       |       | 298    | 273     | ▲ 8.4   | ▲ 25     |
| 22 鉄鋼業                              |       | 109    | 62      | ▲ 43.1  | ▲ 47     |
| 23 非鉄金属製造業                          |       | 115    | 154     | 33.9    | 39       |
| 24 金属製品製造業                          |       | 460    | 447     | ▲ 2.8   | ▲ 13     |
| 25 はん用機械器具製造業                       |       | 380    | 298     | ▲ 21.6  | ▲ 82     |
| 26 生産用機械器具製造業                       |       | 545    | 607     | 11.4    | 62       |
| 27 業務用機械器具製造業                       |       | 553    | 352     | ▲ 36.3  | ▲ 201    |
| 28 電子部品・デバイス・電子回路製造業                |       | 560    | 413     | ▲ 26.3  | ▲ 147    |
| 29 電気機械器具製造業                        |       | 772    | 618     | ▲ 19.9  | ▲ 154    |
| 30 情報通信機械器具製造業                      |       | 214    | 197     | ▲ 7.9   | ▲ 17     |
| 31 輸送用機械器具製造業                       |       | 485    | 357     | ▲ 26.4  | ▲ 128    |
| 20, 32 その他の製造業                      |       | 647    | 446     | ▲ 31.1  | ▲ 201    |
| F 電気・ガス・熱供給・水道業(33~36)              |       | 30     | 25      | ▲ 16.7  | ▲ 5      |
| G 情報通信業(37~41)                      |       | 676    | 555     | ▲ 17.9  | ▲ 121    |
| H 運輸業, 郵便業(42~49)                   |       | 2,984  | 2,717   | ▲ 8.9   | ▲ 267    |
| I 卸売業, 小売業(50~61)                   |       | 8,555  | 6,247   | ▲ 27.0  | ▲ 2,308  |
| J 金融業, 保険業(62~67)                   |       | 267    | 238     | ▲ 10.9  | ▲ 29     |
| K 不動産業, 物品賃貸業(68~70)                |       | 874    | 559     | ▲ 36.0  | ▲ 315    |
| L 学術研究, 専門・技術サービス業(71~74)           |       | 1,325  | 1,163   | ▲ 12.2  | ▲ 162    |
| M 宿泊業, 飲食サービス業(75~77)               |       | 6,085  | 3,755   | ▲ 38.3  | ▲ 2,330  |
| N 生活関連サービス業, 娯楽業(78~80)             |       | 3,366  | 2,316   | ▲ 31.2  | ▲ 1,050  |
| O 教育, 学習支援業(81,82)                  |       | 1,662  | 1,388   | ▲ 16.5  | ▲ 274    |
| P 医療, 福祉(83~85)                     |       | 14,665 | 14,424  | ▲ 1.6   | ▲ 241    |
| Q 複合サービス事業(86,87)                   |       | 419    | 387     | ▲ 7.6   | ▲ 32     |
| R サービス業(他に分類されないもの)(88~96)          |       | 12,521 | 8,528   | ▲ 31.9  | ▲ 3,993  |
| S, T 公務(他に分類されるものを除く)・その他(97,98,99) |       | 2,935  | 2,834   | ▲ 3.4   | ▲ 101    |
| 合計                                  |       | 73,715 | 60,098  | ▲ 18.5  | ▲ 13,617 |
| 29人以下                               |       | 47,612 | 38,273  | ▲ 19.6  | ▲ 9,339  |
| 30~99人                              |       | 17,617 | 14,195  | ▲ 19.4  | ▲ 3,422  |
| 100~299人                            |       | 6,295  | 5,002   | ▲ 20.5  | ▲ 1,293  |
| 300~499人                            |       | 981    | 956     | ▲ 2.5   | ▲ 25     |
| 500~999人                            |       | 692    | 1,012   | 46.2    | 320      |
| 1,000人以上                            |       | 518    | 660     | 27.4    | 142      |

(注) ① 新規学卒者を除きパートタイムを含む原数値。  
 ② 平成25年10月改訂の「日本標準産業分類」に基づく区分により表章したもの  
 ③ ▲は減少である。

# 企 業 整 備 状 況

年度報

【前年(同月)比】(件、人、%)

| 項 目                   | 合 計          |            |                |            | 内 訳     |       |     |     | 規 模 別(件数) |            |              |            | 中 高<br>年 齡<br>者 数 |
|-----------------------|--------------|------------|----------------|------------|---------|-------|-----|-----|-----------|------------|--------------|------------|-------------------|
|                       | 件 数          | 対前年<br>増減率 | 人 員            | 対前年<br>増減率 | 人 員 整 理 |       | 倒 産 |     | 29人<br>以下 | 30～<br>99人 | 100～<br>499人 | 500人<br>以上 |                   |
|                       |              |            |                |            | 件数      | 人 員   | 件数  | 人 員 |           |            |              |            |                   |
| 平成25年度                | 63 (▲ 1.6)   |            | 973 (▲ 37.8)   |            | 49      | 739   | 14  | 234 | 31        | 17         | 13           | 2          | 610               |
| 平成26年度                | 48 (▲ 23.8)  |            | 1,701 (▲ 74.8) |            | 43      | 1,492 | 5   | 209 | 22        | 9          | 11           | 6          | 1,134             |
| 平成27年度                | 50 (▲ 4.2)   |            | 968 (▲ 43.1)   |            | 37      | 490   | 13  | 478 | 27        | 15         | 8            | 0          | 486               |
| 平成28年度                | 30 (▲ 40.0)  |            | 497 (▲ 48.7)   |            | 26      | 366   | 4   | 131 | 19        | 7          | 3            | 1          | 256               |
| 平成29年度                | 27 (▲ 10.0)  |            | 767 (▲ 54.3)   |            | 24      | 574   | 3   | 193 | 17        | 5          | 3            | 2          | 520               |
| 平成30年度                | 23 (▲ 14.8)  |            | 446 (▲ 41.9)   |            | 19      | 394   | 4   | 52  | 10        | 8          | 3            | 2          | 276               |
| 令和元年度                 | 36 (▲ 56.5)  |            | 494 (▲ 10.8)   |            | 34      | 458   | 2   | 36  | 29        | 5          | 2            | 0          | 340               |
| 令和2年度                 | 74 (▲ 105.6) |            | 1163 (▲ 135.4) |            | 72      | 1,091 | 2   | 72  | 38        | 20         | 16           | 0          | 795               |
| 令<br>和<br>元<br>年<br>度 | 4月           | 3 (-)      | 40 (-)         |            | 2       | 26    | 1   | 14  | 3         | 0          | 0            | 0          | 26                |
|                       | 5月           | 2 (0.0)    | 49 (▲ 32.9)    |            | 2       | 49    | 0   | 0   | 0         | 2          | 0            | 0          | 44                |
|                       | 6月           | 4 (33.3)   | 29 (▲ 49.1)    |            | 4       | 29    | 0   | 0   | 4         | 0          | 0            | 0          | 22                |
|                       | 7月           | 1 (0.0)    | 18 (260.0)     |            | 1       | 18    | 0   | 0   | 1         | 0          | 0            | 0          | 17                |
|                       | 8月           | 2 (0.0)    | 16 (6.7)       |            | 2       | 16    | 0   | 0   | 2         | 0          | 0            | 0          | 11                |
|                       | 9月           | 2 (100.0)  | 25 (▲ 21.9)    |            | 2       | 25    | 0   | 0   | 1         | 1          | 0            | 0          | 15                |
|                       | 10月          | 2 (▲ 50.0) | 29 (▲ 25.6)    |            | 2       | 29    | 0   | 0   | 2         | 0          | 0            | 0          | 24                |
|                       | 11月          | 4 (100.0)  | 44 (33.3)      |            | 4       | 44    | 0   | 0   | 4         | 0          | 0            | 0          | 26                |
|                       | 12月          | 2 (0.0)    | 21 (▲ 65.6)    |            | 2       | 21    | 0   | 0   | 2         | 0          | 0            | 0          | 7                 |
|                       | 1月           | 7 (600.0)  | 117 (588.2)    |            | 7       | 117   | 0   | 0   | 5         | 1          | 1            | 0          | 66                |
|                       | 2月           | 3 (50.0)   | 62 (463.6)     |            | 2       | 40    | 1   | 22  | 1         | 1          | 1            | 0          | 52                |
|                       | 3月           | 4 (33.3)   | 44 (▲ 57.3)    |            | 4       | 44    | 0   | 0   | 4         | 0          | 0            | 0          | 30                |
| 令<br>和<br>2<br>年<br>度 | 4月           | 6 (100.0)  | 159 (297.5)    |            | 6       | 159   | 0   | 0   | 3         | 2          | 1            | 0          | 116               |
|                       | 5月           | 17 (750.0) | 198 (304.1)    |            | 15      | 126   | 2   | 72  | 11        | 4          | 2            | 0          | 121               |
|                       | 6月           | 9 (125.0)  | 128 (341.4)    |            | 9       | 128   | 0   | 0   | 6         | 2          | 1            | 0          | 69                |
|                       | 7月           | 5 (400.0)  | 61 (238.9)     |            | 5       | 61    | 0   | 0   | 3         | 0          | 2            | 0          | 32                |
|                       | 8月           | 3 (50.0)   | 32 (100.0)     |            | 3       | 32    | 0   | 0   | 3         | 0          | 0            | 0          | 28                |
|                       | 9月           | 5 (150.0)  | 88 (252.0)     |            | 5       | 88    | 0   | 0   | 0         | 2          | 3            | 0          | 79                |
|                       | 10月          | 6 (200.0)  | 97 (234.5)     |            | 6       | 97    | 0   | 0   | 2         | 3          | 1            | 0          | 66                |
|                       | 11月          | 6 (50.0)   | 145 (229.5)    |            | 6       | 145   | 0   | 0   | 2         | 2          | 2            | 0          | 103               |
|                       | 12月          | 3 (50.0)   | 27 (28.6)      |            | 3       | 27    | 0   | 0   | 1         | 1          | 1            | 0          | 18                |
|                       | 1月           | 3 (▲ 57.1) | 65 (▲ 44.4)    |            | 3       | 65    | 0   | 0   | 2         | 1          | 0            | 0          | 45                |
|                       | 2月           | 8 (166.7)  | 129 (108.1)    |            | 8       | 129   | 0   | 0   | 5         | 1          | 2            | 0          | 90                |
|                       | 3月           | 3 (▲ 25.0) | 34 (▲ 22.7)    |            | 3       | 34    | 0   | 0   | 0         | 2          | 1            | 0          | 28                |

(注) 県内の公共職業安定所を通じて、5人以上の解雇・雇止めについて事業所からの任意の届出により把握した状況です。  
企業整備が複数月に亘って実施される場合は、開始月に一括して計上しています。

※▲は、減少である。 ※(-)は前年同月の数値が「0」のため計算不可。

※令和2年度の数値は、令和3年3月迄の合計であり、「対前年増減率」の数値は、令和元年度との比較。

※届出の状況により数値が変更となる場合があります。

◆企業整備状況を前年度比でみると、件数は38件(105.6%)増加、企業整備人員は669人(135.4%)増加となりました。  
企業整備人員1163人のうち、男性が525人(45.1%)、女性が638人(54.9%)です。  
年齢構成では、45歳以上の中高年齢者層は795人(68.4%)です。