

厚生労働省山梨労働局発表
平成30年5月1日

【 照 会 先 】
山梨労働局 職業安定部職業安定課
課 長 野澤 公道
地方職業指導官 猪俣 英司
(電話)055-225-2857

平成30年3月新規大学等卒業者の職業紹介状況 (平成30年4月1日現在)

厚生労働省山梨労働局(局長:木幡 繁嗣)は、平成30年4月1日現在における平成30年3月卒の県内大学等(※1)卒業者の職業紹介状況(※2)を取りまとめました。その概要は、次のとおりです。

1 就職希望者数

就職希望者数は、3,991人で前年同期(3,912人)に比べ79人(2.0%)増加しました。

2 就職決定(内定)者数

就職内定者数は、3,740人で前年同期(3,734人)に比べ6人(0.2%)増加しました。

3 就職決定(内定)率

就職内定率は、93.7%で前年同期(95.4%)を1.7ポイント下回りました。

4 未内定学生に対する就職支援

- 大学等の協力を得て、甲府新卒応援ハローワーク及び県内各ハローワークへの誘導、積極的な来所及び求職登録を勧奨するなど、未内定学生に対する就職支援を行っています。
- 甲府新卒応援ハローワーク及び県内各ハローワークに配置している学卒ジョブサポーターが、担当制で未内定学生との連絡を綿密に行い、就職活動のアドバイス、求人情報の提供、職業紹介等のきめ細やかな就職支援を実施しています。
- 山梨県など関係機関と連携し、合同就職面接会を開催するなど、応募機会を提供してまいります。

※1 県内大学等とは、大学、短大、専修学校及び公共職業能力開発施設(2年制)を指します。

※2 集計に当たっては、県内大学等30校の協力により可能な範囲で把握した数字を取りまとめており、報告のない学生などは内定学生数として計上されておりません。

(参考資料)

- 平成30年3月新規学校卒業生職業紹介状況(4月1日現在)大学等…P2
- 新規大学等卒業生就職内定率の推移(4月1日現在)…P3~4
- 新規大学等卒業生職業紹介状況の推移(4月1日現在)…P5
- 平成30年3月新規大学等卒業生対象 産業別・規模別求人受理状況(3月31日現在)…P6
- 新規大学等卒業生対象求人受理状況の推移(3月31日現在)…P7
- 平成30年3月新規学校卒業生予定者に対する取組…P8

平成30年3月新規学校卒業者職業紹介状況

平成30年4月1日現在

大学等

山梨労働局職業安定部

項目		卒業予定者数	就職希望者数	内定学生数	就職内定率 (%)	対前年比 (P)
学校別						
大学	計	3,247 (3,381)	2,688 (2,762)	2,479 (2,620)	92.2 (94.9)	▲ 2.7
	男	1,760 (1,843)	1,405 (1,442)	1,257 (1,349)	89.5 (93.6)	▲ 4.1
	女	1,487 (1,538)	1,283 (1,320)	1,222 (1,271)	95.2 (96.3)	▲ 1.1
短大	計	535 (576)	412 (437)	392 (422)	95.1 (96.6)	▲ 1.5
	男	134 (130)	69 (54)	58 (53)	84.1 (98.1)	▲ 14.0
	女	401 (446)	343 (383)	334 (369)	97.4 (96.3)	1.1
専修学校	計	977 (783)	891 (713)	869 (692)	97.5 (97.1)	0.4
	男	430 (322)	397 (294)	383 (287)	96.5 (97.6)	▲ 1.1
	女	547 (461)	494 (419)	486 (405)	98.4 (96.7)	1.7
計	計	4,759 (4,740)	3,991 (3,912)	3,740 (3,734)	93.7 (95.4)	▲ 1.7
	男	2,324 (2,295)	1,871 (1,790)	1,698 (1,689)	90.8 (94.4)	▲ 3.6
	女	2,435 (2,445)	2,120 (2,122)	2,042 (2,045)	96.3 (96.4)	▲ 0.1

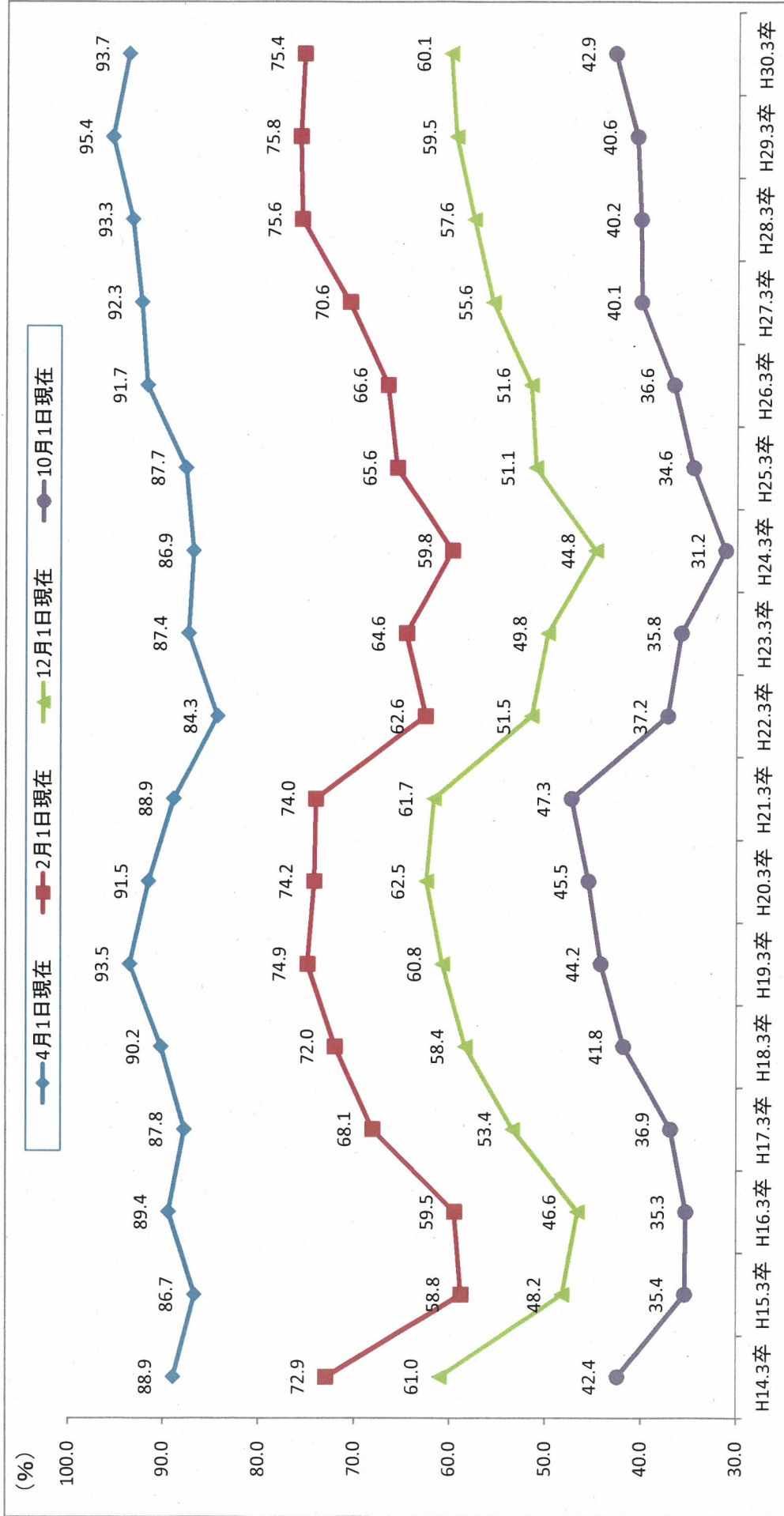
※ この調査は、山梨労働局管内の大学等において、学生からの報告等により把握している内定状況等を取りまとめたものです。本調査は大学等の協力により可能な範囲で把握した数字を取りまとめており、報告のない学生や連絡の取れない学生などは内定学生数として計上されておられません。

なお、厚生労働省及び文部科学省が公表している「大学等卒業予定者の就職内定状況調査」は抽出調査として実施しており、調査時点ごとに、電話・面接等の方法により抽出した学生全員に対して学校を通じて内定状況を確認した結果であり、調査方法等が異なることから、この調査と直接数値を比較できるものではありません。

※ カッコ内の数字は前年同期

調査校数 計30校【◆大学：8校◆短大：3校◆専修：19校】

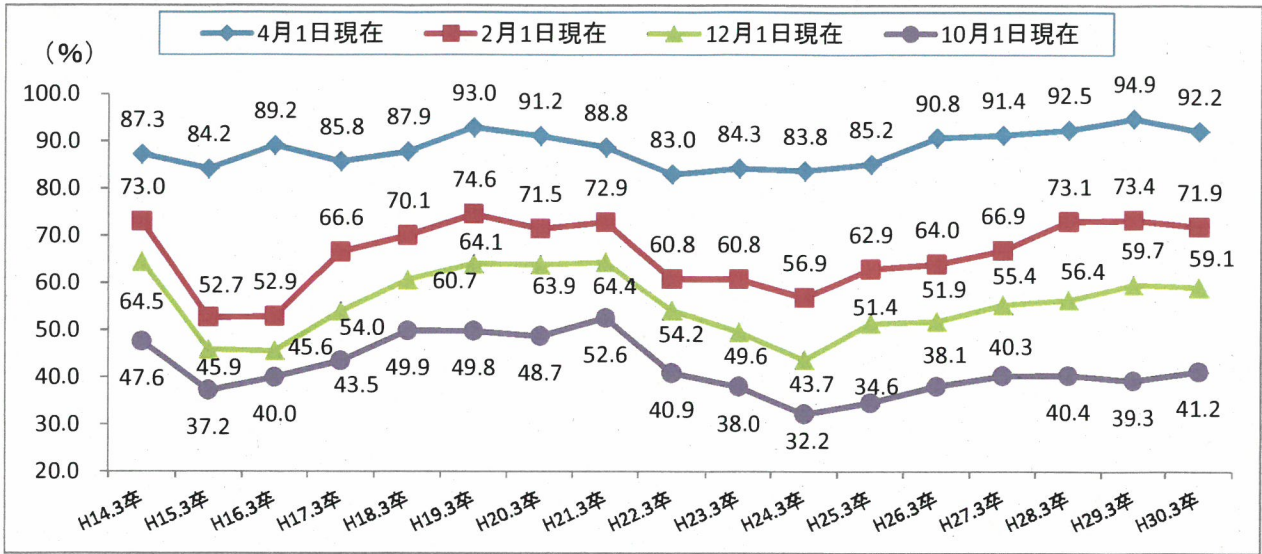
新規大学等卒業生就職内定率の推移



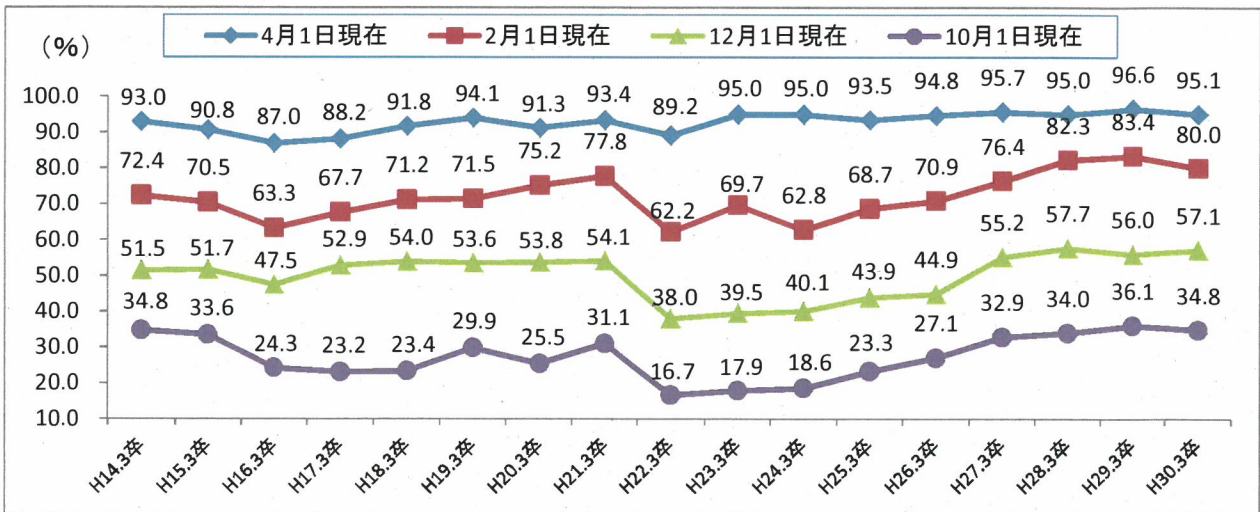
※県内大学・短期大学・専修学校の全就職希望者を対象に、本人が各大学等の就職内定を申告したものに就いて状況を把握
 ※年度により調査実施校数に変動があるため、年度による比較には注意が必要

新規大学等卒業者就職内定率の推移(学歴別)

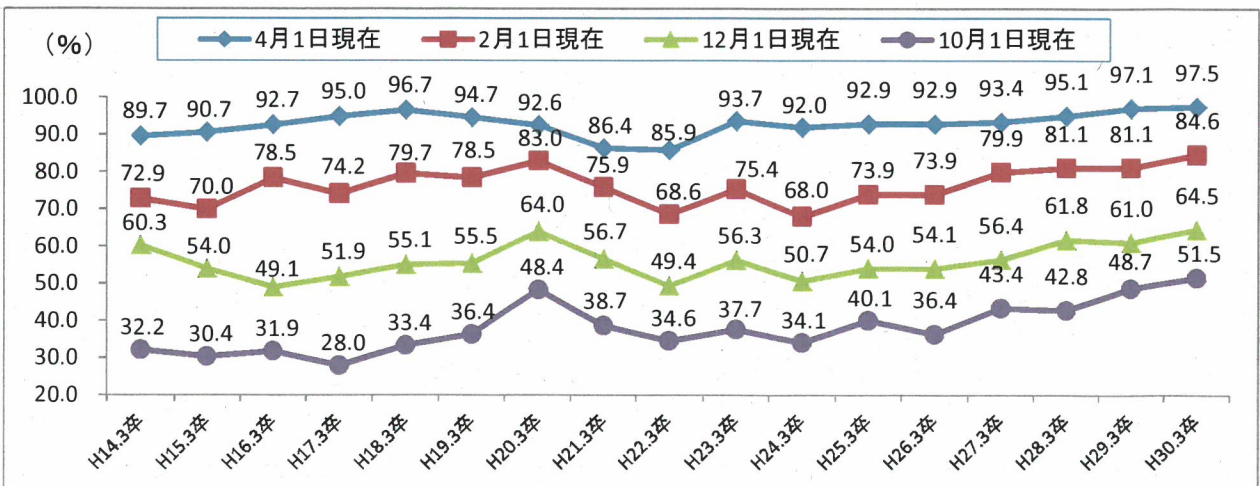
大学



短期大学



専修学校



※県内大学・短期大学・専修学校の全就職希望者を対象に、本人が各大学等の就職部(課)に就職内定を申告したものについて状況を把握

※年度により調査実施校数に変動があるため、年度による比較には注意が必要

新規大学等卒業生職業紹介状況の推移（4月1日現在）

（注1）県内各学校の全就職希望者を対象に、本人が各学校の就職部（課）に就職内定を申告したものについて状況を把握

（注2）年度により調査実施校数に変動があるため、年度による比較には注意が必要

（大学・短大・専修等の合計）

山梨労働局職業安定部

	卒業年次															
	H30.3	H29.3	H28.3	H27.3	H26.3	H25.3	H24.3	H23.3	H22.3	H21.3	H20.3	H19.3	H18.3	H17.3	H16.3	H15.3
① 卒業予定者数	4,759	4,740	4,799	4,889	4,780	4,874	4,876	4,954	4,990	5,087	5,001	5,073	4,839	4,902	4,787	5,013
② 就職希望者数	3,991	3,912	3,942	3,919	3,792	3,832	3,850	3,855	3,915	4,097	4,017	3,997	3,739	3,637	3,430	3,575
②-1 うち県内就職希望者数	1,749	1,793	1,804	1,897	1,906	1,859	1,990	1,818	1,897	1,766	1,787	1,815	1,645	1,652	1,650	1,665
③ 就職内定者数	3,740	3,734	3,676	3,618	3,476	3,359	3,344	3,369	3,300	3,641	3,675	3,738	3,371	3,194	3,066	3,101
③-1 うち県内就職内定者数	1,680	1,719	1,676	1,734	1,745	1,635	1,795	1,623	1,615	1,566	1,572	1,695	1,529	1,496	1,497	1,424
④ 就職内定率（③／②×100）	93.7	95.4	93.3	92.3	91.7	87.7	86.9	87.4	84.3	88.9	91.5	93.5	90.2	87.8	89.4	86.7
⑤ 県内就職内定率（③-1／②-1×100）	96.1	95.9	92.9	91.4	91.6	88.0	90.2	89.3	85.1	88.7	88.0	93.4	92.9	90.6	90.7	85.5
⑥ 有効求職者数（就職未内定者数）	251	178	266	301	316	473	506	486	615	456	342	259	368	443	364	474
⑥-1 うち県内就職未内定者数	69	74	128	163	161	224	195	195	282	200	215	120	116	156	153	241

（大学のみのみ）

山梨労働局職業安定部

	卒業年次															
	H30.3	H29.3	H28.3	H27.3	H26.3	H25.3	H24.3	H23.3	H22.3	H21.3	H20.3	H19.3	H18.3	H17.3	H16.3	H15.3
① 卒業予定者数	3,247	3,381	3,384	3,374	3,343	3,443	3,394	3,506	3,477	3,594	3,372	3,376	3,192	3,276	3,068	3,194
② 就職希望者数	2,688	2,762	2,745	2,646	2,595	2,649	2,558	2,635	2,631	2,818	2,662	2,586	2,377	2,318	2,010	2,184
②-1 うち県内就職希望者数	822	886	873	880	910	855	856	777	796	746	700	626	538	614	536	577
③ 就職内定者数	2,479	2,620	2,538	2,419	2,356	2,258	2,143	2,220	2,183	2,503	2,427	2,405	2,089	1,990	1,792	1,839
③-1 うち県内就職内定者数	768	835	785	775	834	722	743	634	668	651	594	581	498	536	494	426
④ 就職内定率（③／②×100）	92.2	94.9	92.5	91.4	90.8	85.2	83.8	84.3	83.0	88.8	91.2	93.0	87.9	85.8	89.2	84.2
⑤ 県内就職内定率（③-1／②-1×100）	93.4	94.2	89.9	88.1	91.6	84.4	86.8	81.6	83.9	87.3	84.9	92.8	92.6	87.3	92.2	73.8
⑥ 有効求職者数（就職未内定者数）	209	142	207	227	239	391	415	415	448	315	235	181	288	328	218	345
⑥-1 うち県内就職未内定者数	54	51	88	105	76	133	113	143	128	95	106	45	40	78	42	151

（短大のみのみ）

山梨労働局職業安定部

	卒業年次															
	H30.3	H29.3	H28.3	H27.3	H26.3	H25.3	H24.3	H23.3	H22.3	H21.3	H20.3	H19.3	H18.3	H17.3	H16.3	H15.3
① 卒業予定者数	535	576	528	579	561	554	541	572	560	593	736	778	967	973	992	1,176
② 就職希望者数	412	437	404	444	420	399	417	441	427	468	542	595	722	723	737	800
②-1 うち県内就職希望者数	242	289	264	305	291	294	333	334	329	323	401	462	542	529	544	607
③ 就職内定者数	392	422	384	425	398	373	396	419	381	437	495	560	663	638	641	726
③-1 うち県内就職内定者数	233	284	254	289	281	280	318	320	300	303	366	431	488	470	480	555
④ 就職内定率（③／②×100）	95.1	96.6	95.0	95.7	94.8	93.5	95.0	95.0	89.2	93.4	91.3	94.1	91.8	88.2	87.0	90.8
⑤ 県内就職内定率（③-1／②-1×100）	96.3	98.3	96.2	94.8	96.6	95.2	95.5	95.8	91.2	93.8	91.3	93.3	90.0	88.8	88.2	91.4
⑥ 有効求職者数（就職未内定者数）	20	15	20	19	22	26	21	22	46	31	47	35	59	85	96	74
⑥-1 うち県内就職未内定者数	9	5	10	16	10	14	15	14	29	20	35	31	54	59	64	52

（専修等のみのみ）

山梨労働局職業安定部

	卒業年次															
	H30.3	H29.3	H28.3	H27.3	H26.3	H25.3	H24.3	H23.3	H22.3	H21.3	H20.3	H19.3	H18.3	H17.3	H16.3	H15.3
① 卒業予定者数	977	783	887	936	876	877	941	876	953	900	893	919	680	653	727	643
② 就職希望者数	891	713	793	829	777	784	875	779	857	811	813	816	640	596	683	591
②-1 うち県内就職希望者数	685	618	667	712	705	710	801	707	772	697	686	727	565	509	570	481
③ 就職内定者数	869	692	754	774	722	728	805	730	736	701	753	773	619	566	633	536
③-1 うち県内就職内定者数	679	600	637	670	630	633	734	669	647	612	612	683	543	490	523	443
④ 就職内定率（③／②×100）	97.5	97.1	95.1	93.4	92.9	92.9	92.0	93.7	85.9	86.4	92.6	94.7	96.7	95.0	92.7	90.7
⑤ 県内就職内定率（③-1／②-1×100）	99.1	97.1	95.5	94.1	89.4	89.2	91.6	94.6	83.8	87.8	89.2	93.9	96.1	96.3	91.8	92.1
⑥ 有効求職者数（就職未内定者数）	22	21	39	55	55	56	70	49	121	110	60	43	21	30	50	55
⑥-1 うち県内就職未内定者数	6	18	30	42	75	77	67	38	125	85	74	44	22	19	47	38

平成30年3月新規大学等卒業生対象 産業別・規模別求人受理状況

(県下公共職業安定所取扱分)

平成30年 3 月末現在

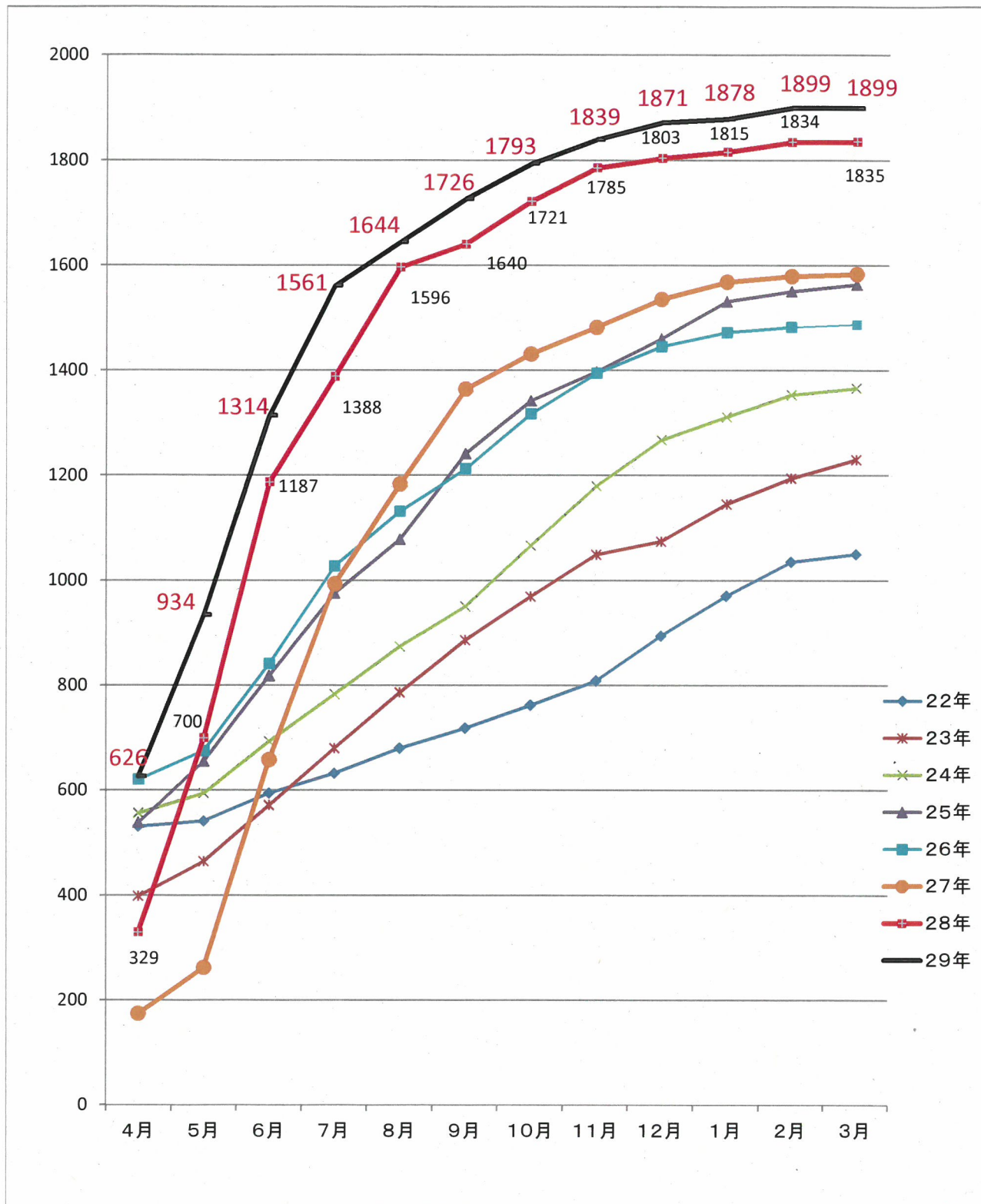
山梨労働局職業安定部

産業・規模	項目	求人数	前年同期求人数	対前年比		
				人	%	
産 業 別	A・B 農・林・漁業 (01～04)	17	17	0	0.0	
	C 鉱業、採石業、砂利採取業 (05)	0	0	0	-	
	D 建設業 (06～08)	140	95	45	47.4	
	E 製造業 (09～32)	09 食料品製造業	72	51	21	41.2
		10 飲料・たばこ・飼料製造業	22	6	16	266.7
		11 繊維工業	4	2	2	100.0
		12 木材・木製品製造業	0	1	▲1	▲100.0
		13 家具・装備品製造業	0	3	▲3	▲100.0
		14 パルプ・紙・紙加工品製造業	3	7	▲4	▲57.1
		15 印刷・同関連産業	6	5	1	20.0
		16 化学工業	6	4	2	50.0
		17 石油製品・石炭製品製造業	0	0	0	-
		18 プラスチック製品製造業	6	2	4	200.0
		19 ゴム製品製造業	0	0	0	-
		21 窯業・土石製品製造業	9	1	8	800.0
		22 鉄鋼業	3	2	1	50.0
		23 非鉄金属製造業	3	1	2	200.0
		24 金属製品製造業	44	27	17	63.0
		25 はん用機械器具製造業	22	22	0	0.0
		26 生産用機械器具製造業	20	21	▲1	▲4.8
		27 業務用機械器具製造業	24	15	9	60.0
		28 電子部品・デバイス・電子回路製造業	35	23	12	52.2
		29 電気機械器具製造業	21	13	8	61.5
		30 情報通信機械器具製造業	35	11	24	218.2
	31 輸送用機械器具製造業	15	12	3	25.0	
	20.32 その他の製造業	60	52	8	15.4	
	F 電気・ガス・熱供給・水道業 (33～36)	8	3	5	166.7	
	G 情報通信業 (37～41)	104	124	▲20	▲16.1	
	H 運輸業、郵便業 (42～49)	40	30	10	33.3	
	I 卸売・小売業 (50～61)	50～55 卸売業	56	62	▲6	▲9.7
		56～61 小売業	248	278	▲30	▲10.8
		J 金融・保険業 (62～67)	65	58	7	12.1
	K 不動産業、物品賃貸業 (68～70)	17	26	▲9	▲34.6	
L 学術研究、専門・技術サービス業 (71～74)	23	24	▲1	▲4.2		
M 宿泊業、飲食サービス業 (75～77)	(75 宿泊業)	136	129	7	5.4	
	(76.77 飲食サービス業)	27	9	18	200.0	
	N 生活関連サービス業、娯楽業 (78～80)	90	72	18	25.0	
O 教育、学習支援業 (81, 82)	38	50	▲12	▲24.0		
P 医療、福祉 (83～85)	326	410	▲84	▲20.5		
Q 複合サービス事業 (86, 87)	33	28	5	17.9		
R サービス業(他に分類されないもの) (88～96)	122	59	63	106.8		
S, T 公務, その他 (97～99)	0	80	▲80	▲100.0		
合 計		1,899	1,835	64	3.5	
規 模 別	29 人 以 下	440	410	30	7.3	
	30 人 ～ 99 人	650	622	28	4.5	
	100 人 ～ 299 人	497	492	5	1.0	
	300 人 ～ 499 人	174	184	▲10	▲5.4	
	500 人 ～ 999 人	71	38	33	86.8	
	1,000 人 以 上	67	89	▲22	▲24.7	

※求人数は、県内ハローワークに申込みのあった求人分のみ。

新規大学等卒業生対象求人受理状況の推移(平成22年度～)

全体



※求人数は、県内ハローワークに申込みのあった求人分のみ。

「新卒者の就職応援宣言」
～ 就職希望者すべてが就職できるような総力を挙げて就職支援 ～

1 甲府新卒応援ハローワークの利用促進

県内の大学等を訪問し、支援内容を説明するとともに、リーフレットの配布等により学生の利用促進を図る。また、各種イベントやHPへの掲載等による周知を行う。

【主な支援メニュー】

- ① 求人情報の提供・職業相談・職業紹介
- ② 求職活動に役立つ各種セミナーの実施
- ③ 担当者制による個別支援（定期的な求人情報提供、就職活動の進め方・エントリーシート作成等相談、面接指導など）
- ④ 臨床心理士による心理的サポート

2 学卒ジョブサポーターによる個別支援

甲府新卒応援ハローワーク及び各ハローワークに配置している学卒ジョブサポーター（16名）が各学校と連携し、きめ細かな支援を実施する。

【主な支援メニュー】

- ① 新卒者・既卒者向け求人開拓
- ② 担当者制による個別支援（定期的な求人情報提供、就職活動の進め方・エントリーシート作成等相談、面接指導など）
- ③ 学校担当者制による、出張相談、セミナー等、各学校のニーズに合わせた支援

3 学校内での出張相談及び求職登録会

ハローワーク職員及び学卒ジョブサポーターが、各学校を訪問して相談会を開催し、就職相談、求人情報の提供等を行う。また、ハローワークの利用促進を図るため求職登録を勧奨を行う。

5 合同就職面接会の参加促進

県、関係団体、学校等と連携を図り、参加勧奨を行う。また、HP等による情報提供や求職登録者へ情報提供を行い幅広く周知を行う。

7 経済団体への求人確保要請

労働局、県、教育委員会の幹部職員が、県内の経済団体に対して、採用拡大及び求人確保要請を行う。

9 新卒者等の職場定着支援

新しい職場での様々な悩みの相談を受け、早期離職を防ぐ職場定着支援に取り組み。

4 若者雇用促進法の周知及び適正な実施

青少年が適切に職業選択を行い安定的に働くことができるように支援を行います。青少年雇用情報の提供、優良企業の認定制度など。

6 中小企業とのマッチング

中小企業と学生のミスマッチを解消することを目的とした若者応援宣言事業により、積極的なマッチングを行う。

8 職業意識形成支援事業

適切な職業選択を実現するため、高校等における職業意識形成支援が計画的に推進されるよう環境整備を図る。

10 離学者に対する就労支援施策等の周知

高校、大学等を中途退学した者などの離学者に対して、就職に関する相談先等の情報を確実に提供する。

