



ひと、暮らし、みらいのために

厚生労働省 山梨労働局

厚生労働省山梨労働局発表
令和元年5月7日

【 照 会 先 】

山梨労働局 職業安定部 職業安定課
課 長 市川 正明
地方職業指導官 小泉 仁
(電話)055-225-2857

平成31年3月新規大学等卒業者の職業紹介状況 (平成31年4月1日現在)

厚生労働省山梨労働局(局長:藤本 達夫)は、平成31年4月1日現在における平成31年3月卒の県内大学等(※1)卒業者の職業紹介状況(※2)を取りまとめました。その概要は、次のとおりです。

1 就職希望者数

就職希望者数は、3,998人で前年同期(3,991人)に比べ7人(0.2%)増加しました。

2 就職決定(内定)者数

就職内定者数は、3,778人で前年同期(3,740人)に比べ38人(1.0%)増加しました。

3 就職決定(内定)率

就職内定率は、94.5%で前年同期(93.7%)を0.8ポイント上回りました。

4 未内定学生に対する就職支援

- 大学等の協力を得て、甲府新卒応援ハローワーク及び県内各ハローワークへの誘導、積極的な来所及び求職登録を勧奨するなど、未内定学生に対する就職支援を行っています。
- 甲府新卒応援ハローワーク及び県内各ハローワークに配置している学卒ジョブサポーターが、担当制で未内定学生との連絡を綿密に行い、就職活動のアドバイス、求人情報の提供、職業紹介等のきめ細やかな就職支援を実施しています。
- 山梨県など関係機関と連携し、合同就職面接会を開催するなど、応募機会を提供してまいります。

※1 県内大学等とは、大学、短大、専修学校及び公共職業能力開発施設(2年制・1年制)を指します。

※2 集計に当たっては、県内大学等30校の協力により可能な範囲で把握した数字を取りまとめており、報告のない学生などは内定学生数として計上されておりません。

(参考資料)

- 平成31年3月新規学校卒業生職業紹介状況(4月1日現在)大学等…P2
- 新規大学等卒業生就職内定率の推移…P3~4
- 新規大学等卒業生職業紹介状況の推移(4月1日現在)…P5
- 平成31年3月新規大学等卒業生対象 産業別・規模別求人受理状況(3月31日現在)…P6
- 新規大学等卒業生対象求人受理状況の推移(平成22年度～)…P7
- 平成31年3月新規学校卒業予定者に対する就職支援…P8

平成31年3月新規学校卒業生職業紹介状況

平成31年4月1日現在

大学等

山梨労働局職業安定部

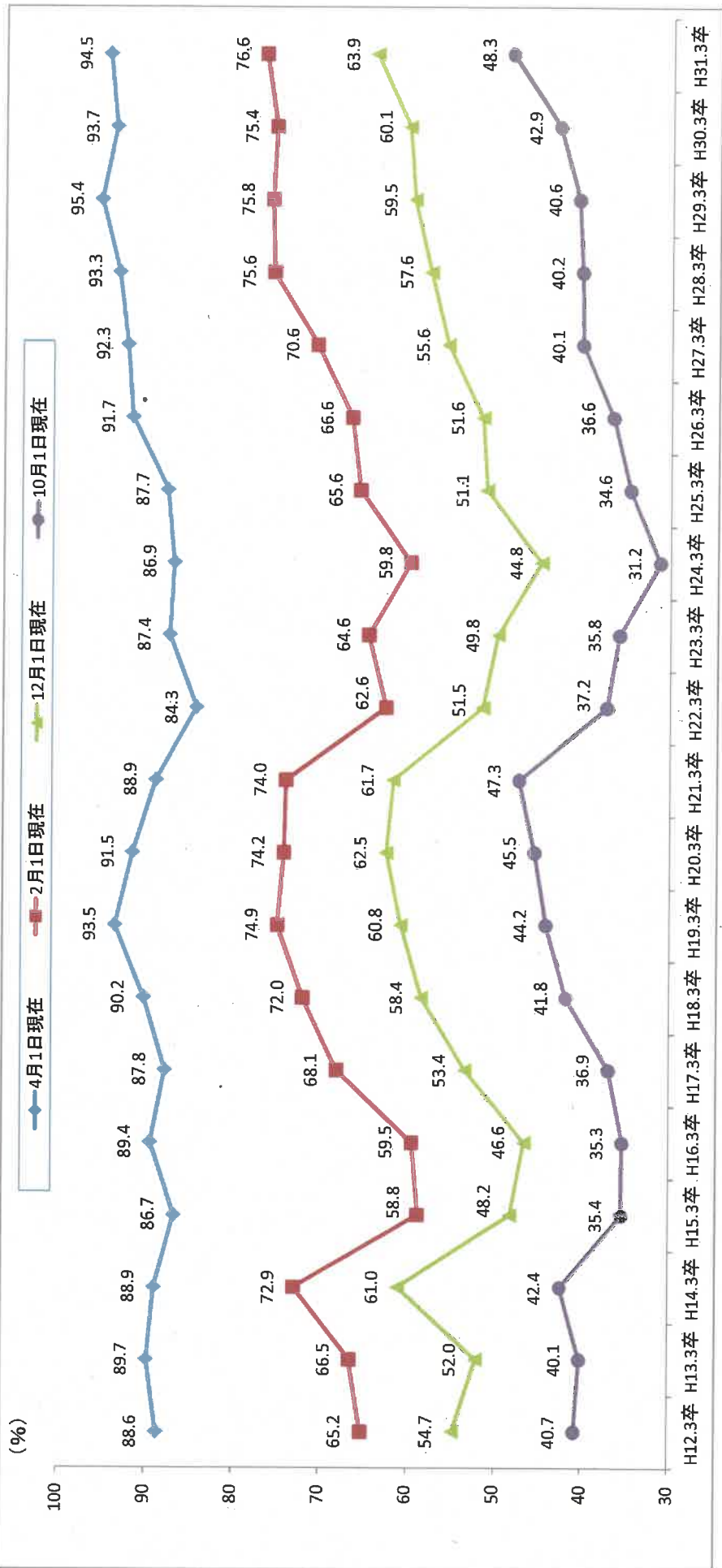
項目		卒業予定者数	就職希望者数	内定学生数	就職内定率 (%)	対前年比 (P)
学校別						
大学	計	3,359 (3,247)	2,795 (2,688)	2,662 (2,479)	95.2 (92.2)	3.0
	男	1,740 (1,760)	1,422 (1,405)	1,334 (1,257)	93.8 (89.5)	4.3
	女	1,619 (1,487)	1,373 (1,283)	1,328 (1,222)	96.7 (95.2)	1.5
短大	計	509 (535)	357 (412)	305 (392)	85.4 (95.1)	▲ 9.7
	男	141 (134)	59 (69)	47 (58)	79.7 (84.1)	▲ 4.4
	女	368 (401)	298 (343)	258 (334)	86.6 (97.4)	▲ 10.8
専修学校	計	922 (977)	846 (891)	811 (869)	95.9 (97.5)	▲ 1.6
	男	424 (430)	388 (397)	372 (383)	95.9 (96.5)	▲ 0.6
	女	498 (547)	458 (494)	439 (486)	95.9 (98.4)	▲ 2.5
計	計	4,790 (4,759)	3,998 (3,991)	3,778 (3,740)	94.5 (93.7)	0.8
	男	2,305 (2,324)	1,869 (1,871)	1,753 (1,698)	93.8 (90.8)	3.0
	女	2,485 (2,435)	2,129 (2,120)	2,025 (2,042)	95.1 (96.3)	▲ 1.2

※ この調査は、山梨労働局管内の大学等30校が、2月1日時点で学生からの報告等により把握している内定状況等を取りまとめたものです。本調査は大学等の協力により可能な範囲で把握した数字を取りまとめており、報告のない学生や連絡の取れない学生などは内定学生数として計上されておりません。なお、厚生労働省及び文部科学省が公表している「大学等卒業予定者の就職内定状況調査」は抽出調査として実施しており、調査時点ごとに、電話・面接等の方法により抽出した学生全員に対して学校を通じて内定状況を確認した結果であり、調査方法等が異なることから、この調査と直接数値を比較できるものではありません。

※ カッコ内の数字は前年同期

調査校数【◆大学：8校◆短大：3校◆専修：19校】

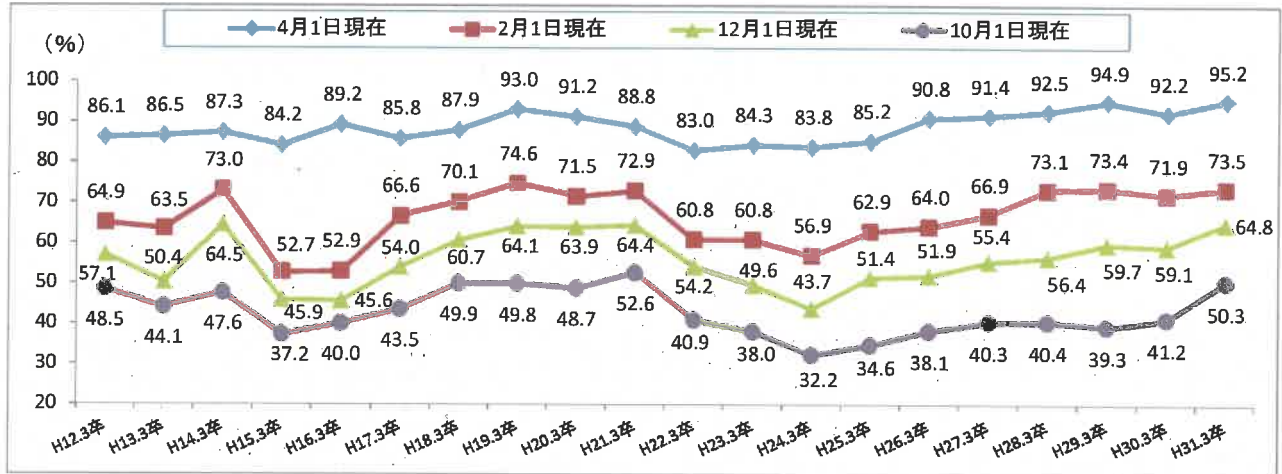
新規大学等卒業生就職内定率の推移



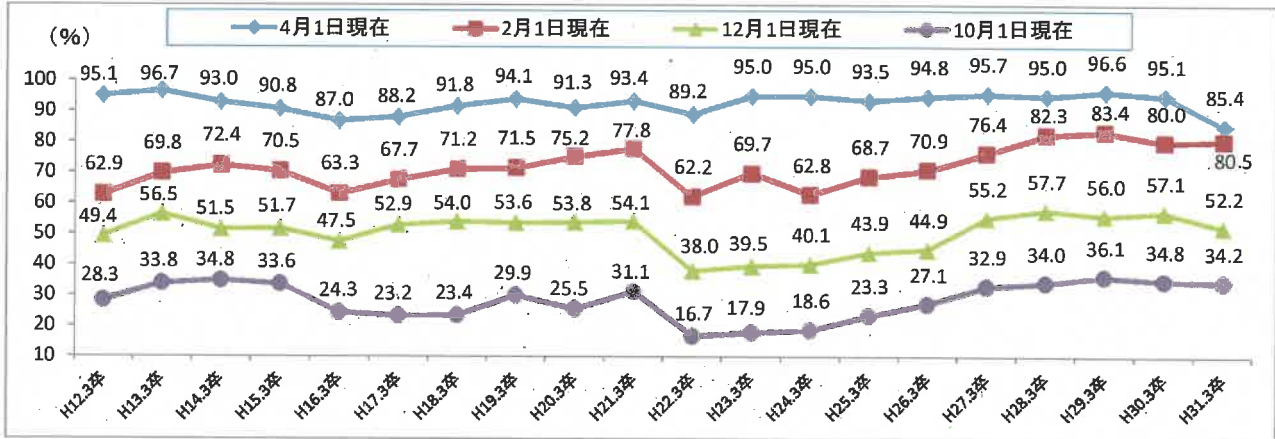
※県内大学・短期大学・専修学校の全就職希望者を対象に、本人が各大学等の就職部(課)に就職内定を申告したのについて状況を把握
 ※年度により調査実施校数に変動があるため、年度による比較には注意が必要

新規大学等卒業者就職内定率の推移(学歴別)

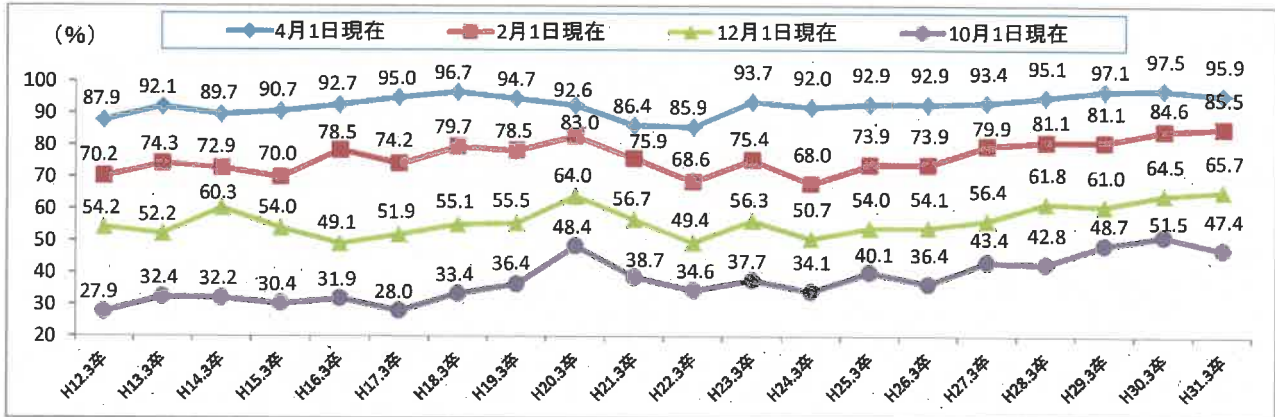
大学



短期大学



専修学校



※県内大学・短期大学・専修学校の全就職希望者を対象に、本人が各大学等の就職部(課)に就職内定を申告したのものについて状況を把握

※年度により調査実施校数に変動があるため、年度による比較には注意が必要

新規大学等卒業者職業紹介状況の推移（4月1日現在）

（注1）県内各学校の全就職希望者を対象に、本人が各学校の就職部（課）に就職内定を申告したものについて状況を把握

（注2）年度により調査実施校数に変動があるため、年度による比較には注意が必要

（大学・短大・専修等の合計）

山梨労働局職業安定部

卒業年次	H31.3	H30.3	H29.3	H28.3	H27.3	H26.3	H25.3	H24.3	H23.3	H22.3	H21.3	H20.3	H19.3	H18.3	H17.3	H16.3	H15.3	H14.3	H13.3	H12.3
①卒業予定者数	4,790	4,759	4,740	4,799	4,889	4,780	4,874	4,876	4,954	4,990	5,087	5,001	5,073	4,839	4,902	4,787	5,013	5,140	5,071	5,313
②就職希望者数	3,998	3,991	3,912	3,942	3,919	3,792	3,832	3,850	3,855	3,915	4,097	4,017	3,997	3,739	3,637	3,430	3,575	3,795	3,777	3,855
②-1うち県内就職希望者数	1,639	1,749	1,793	1,804	1,897	1,906	1,859	1,990	1,818	1,897	1,766	1,787	1,815	1,645	1,652	1,650	1,665	1,651	1,668	1,696
③就職内定者数	3,778	3,740	3,734	3,676	3,618	3,476	3,359	3,344	3,369	3,300	3,641	3,675	3,738	3,371	3,194	3,066	3,101	3,373	3,387	3,414
③-1うち県内就職内定者数	1,524	1,680	1,719	1,676	1,734	1,745	1,635	1,795	1,623	1,615	1,566	1,572	1,695	1,529	1,496	1,497	1,424	1,524	1,560	1,510
④就職内定者数に占める県内就職内定者数の割合	40.3	44.9	46.0	45.6	47.9	50.2	48.7	53.7	48.2	48.9	43.0	42.8	45.3	45.4	46.8	48.8	45.9	45.2	46.1	44.2
⑤就職内定率（③/②×100）	94.5	93.7	95.4	93.3	92.3	91.7	87.7	86.9	87.4	84.3	88.9	91.5	93.5	90.2	87.8	89.4	86.7	88.9	89.7	88.6
⑥県内就職内定率（③-1/②-1×100）	93.0	96.1	95.9	92.9	91.4	91.6	88.0	90.2	89.3	85.1	88.7	88.0	93.4	92.9	90.6	90.7	85.5	92.3	93.5	89.0
⑦有効求職者数（就職未内定者数）	220	251	178	266	301	316	473	506	486	615	456	342	259	368	443	364	474	422	390	441
⑦-1うち県内就職未内定者数	115	69	74	128	163	161	224	195	195	282	200	215	120	116	156	153	241	127	108	186

（大学のみ）

山梨労働局職業安定部

卒業年次	H31.3	H30.3	H29.3	H28.3	H27.3	H26.3	H25.3	H24.3	H23.3	H22.3	H21.3	H20.3	H19.3	H18.3	H17.3	H16.3	H15.3	H14.3	H13.3	H12.3
①卒業予定者数	3,359	3,247	3,381	3,384	3,374	3,343	3,443	3,394	3,506	3,477	3,594	3,372	3,376	3,192	3,276	3,068	3,194	3,306	3,241	3,286
②就職希望者数	2,795	2,688	2,762	2,745	2,646	2,595	2,649	2,558	2,635	2,631	2,818	2,662	2,586	2,377	2,318	2,010	2,184	2,381	2,352	2,316
②-1うち県内就職希望者数	752	822	886	873	880	910	855	856	777	796	746	700	626	538	614	536	577	529	539	509
③就職内定者数	2,662	2,479	2,620	2,538	2,419	2,356	2,258	2,143	2,220	2,183	2,503	2,427	2,405	2,089	1,990	1,792	1,839	2,078	2,035	1,994
③-1うち県内就職内定者数	699	768	835	785	775	834	722	743	634	668	651	594	581	498	536	494	426	504	488	437
④就職内定者数に占める県内就職内定者数の割合	26.3	31.0	31.9	30.9	32.0	35.4	32.0	34.7	28.6	30.6	26.0	24.5	24.2	23.8	26.9	27.6	23.2	24.3	24.0	21.9
⑤就職内定率（③/②×100）	95.2	92.2	94.9	92.5	91.4	90.8	85.2	83.8	84.3	83.0	88.8	91.2	93.0	87.9	85.8	89.2	84.2	87.3	86.5	86.1
⑥県内就職内定率（③-1/②-1×100）	93.0	93.4	94.2	89.9	88.1	91.6	84.4	86.8	81.6	83.9	87.3	84.9	92.8	92.6	87.3	92.2	73.8	95.3	90.5	85.9
⑦有効求職者数（就職未内定者数）	133	209	142	207	227	239	391	415	415	448	315	235	181	288	328	218	345	303	317	322
⑦-1うち県内就職未内定者数	53	54	51	88	105	76	133	113	143	128	95	106	45	40	78	42	151	25	51	72

（短大のみ）

山梨労働局職業安定部

卒業年次	H31.3	H30.3	H29.3	H28.3	H27.3	H26.3	H25.3	H24.3	H23.3	H22.3	H21.3	H20.3	H19.3	H18.3	H17.3	H16.3	H15.3	H14.3	H13.3	H12.3
①卒業予定者数	509	535	576	528	579	561	554	541	572	560	593	736	778	967	973	992	1,176	1,139	1,193	1,347
②就職希望者数	357	412	437	404	444	420	399	417	441	427	468	542	595	722	723	737	800	802	855	926
②-1うち県内就職希望者数	224	242	289	264	305	291	294	333	334	329	323	401	462	542	529	544	607	591	640	667
③就職内定者数	305	392	422	384	425	398	373	396	419	381	437	495	560	663	638	641	726	746	827	881
③-1うち県内就職内定者数	182	233	284	254	289	281	280	318	320	300	303	366	431	488	470	480	555	546	615	627
④就職内定者数に占める県内就職内定者数の割合	59.7	59.4	67.3	66.1	68.0	70.6	75.1	80.3	76.4	78.7	69.3	73.9	77.0	73.6	73.7	74.9	76.4	73.2	74.4	71.2
⑤就職内定率（③/②×100）	85.4	95.1	96.6	95.0	95.7	94.8	93.5	95.0	95.0	89.2	93.4	91.3	94.1	91.8	88.2	87.0	90.8	93.0	96.7	95.1
⑥県内就職内定率（③-1/②-1×100）	81.3	96.3	98.3	96.2	94.8	96.6	95.2	95.5	95.8	91.2	93.8	91.3	93.3	90.0	88.8	88.2	91.4	92.4	96.1	94.0
⑦有効求職者数（就職未内定者数）	52	20	15	20	19	22	26	21	22	46	31	47	35	59	85	96	74	56	28	45
⑦-1うち県内就職未内定者数	42	9	5	10	16	10	14	15	14	29	20	35	31	54	59	64	52	45	25	40

（専修等のみ）

山梨労働局職業安定部

卒業年次	H31.3	H30.3	H29.3	H28.3	H27.3	H26.3	H25.3	H24.3	H23.3	H22.3	H21.3	H20.3	H19.3	H18.3	H17.3	H16.3	H15.3	H14.3	H13.3	H12.3
①卒業予定者数	922	977	783	887	936	876	877	941	876	953	900	893	919	680	653	727	643	695	637	680
②就職希望者数	846	891	713	793	829	777	784	875	779	857	811	813	816	640	596	683	591	612	570	613
②-1うち県内就職希望者数	663	685	618	667	712	705	710	801	707	772	697	686	727	565	509	570	481	531	489	520
③就職内定者数	811	869	692	754	774	722	728	805	730	736	701	753	773	619	566	633	536	549	525	539
③-1うち県内就職内定者数	643	679	600	637	670	630	633	734	669	647	612	612	683	543	490	523	443	474	457	446
④就職内定者数に占める県内就職内定者数の割合	79.3	78.1	86.7	84.5	86.6	87.3	87.0	91.2	91.6	87.9	87.3	81.3	88.4	87.7	86.6	82.6	82.6	86.3	87.0	82.7
⑤就職内定率（③/②×100）	95.9	97.5	97.1	95.1	93.4	92.9	92.9	92.0	93.7	85.9	86.4	92.6	94.7	96.7	95.0	92.7	90.7	89.7	92.1	87.9
⑥県内就職内定率（③-1/②-1×100）	97.0	99.1	97.1	95.5	94.1	89.4	89.2	91.6	94.6	83.8	87.8	89.2	93.9	96.1	96.3	91.8	92.1	89.3	93.5	85.8
⑦有効求職者数（就職未内定者数）	35	22	21	39	55	55	56	70	49	121	110	60	43	21	30	50	55	63	45	74
⑦-1うち県内就職未内定者数	20	6	18	30	42	75	77	67	38	125	85	74	44	22	19	47	38	57	32	74

平成31年3月新規大学等卒業生対象 産業別・規模別求人受理状況

(県下公共職業安定所取扱分)

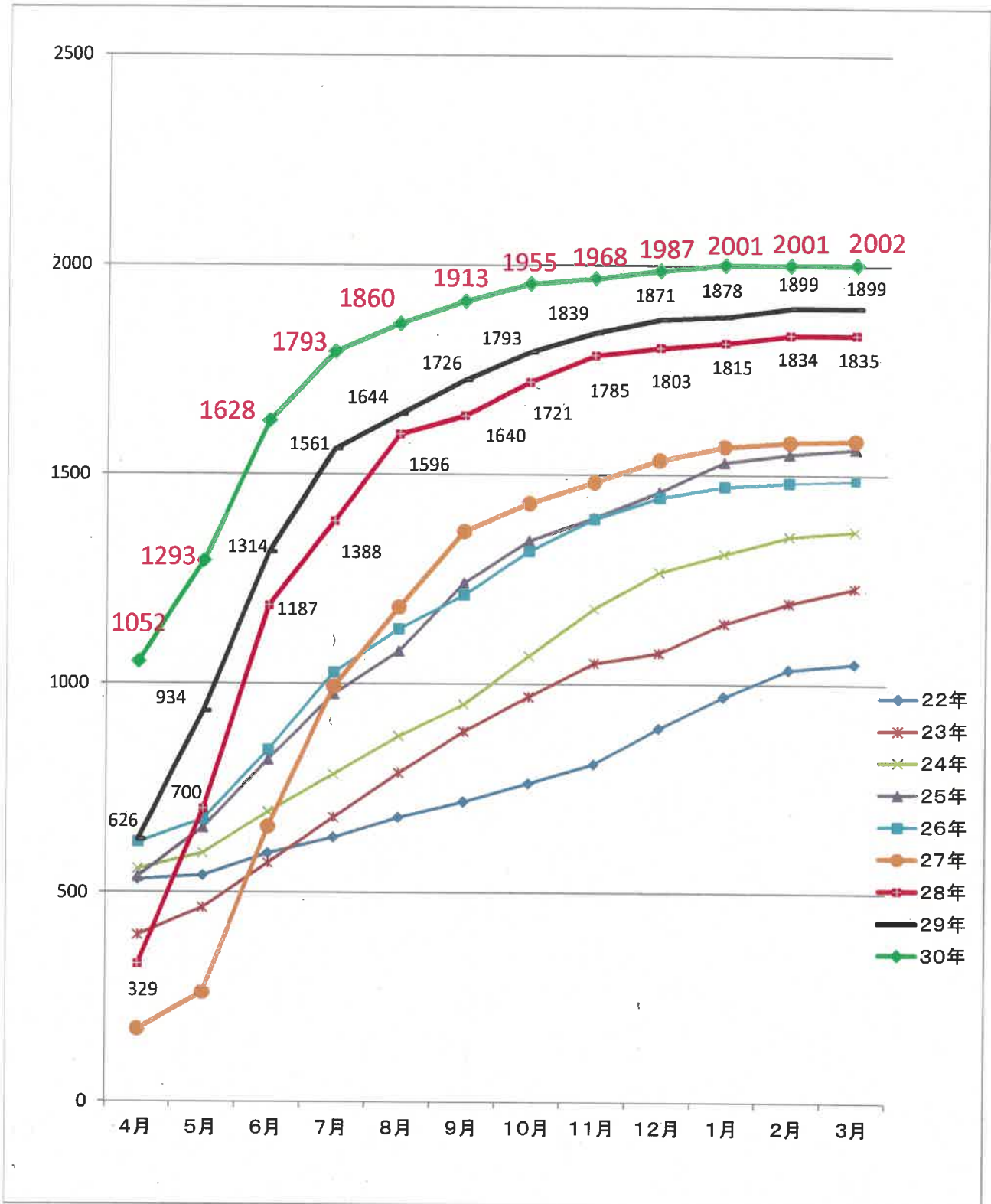
平成31年 3 月末現在

山梨労働局職業安定部

産業・規模	項目	求人数	前年同期求人数	対前年比		
				人	%	
産 業 別	A・B 農・林・漁業 (01~04)	17	17	0	0.0	
	C 鉱業、採石業、砂利採取業 (05)	0	0	0	-	
	D 建設業 (06~08)	166	140	26	18.6	
	E 製造業 (09~32)	441	409	32	7.8	
		09 食品製造業	103	72	31	43.1
		10 飲料・たばこ・飼料製造業	15	22	▲ 7	▲ 31.8
		11 繊維工業	0	4	▲ 4	▲ 100.0
		12 木材・木製品製造業	5	0	5	-
		13 家具・装備品製造業	0	0	0	-
		14 パルプ・紙・紙加工品製造業	2	3	▲ 1	▲ 33.3
		15 印刷・同関連産業	7	6	1	16.7
		16 化学工業	6	6	0	0.0
		17 石油製品・石炭製品製造業	0	0	0	-
		18 プラスチック製品製造業	12	6	6	100.0
		19 ゴム製品製造業	0	0	0	-
		21 窯業・土石製品製造業	2	9	▲ 7	▲ 77.8
		22 鉄鋼業	3	3	0	0.0
		23 非鉄金属製造業	2	3	▲ 1	▲ 33.3
		24 金属製品製造業	41	44	▲ 3	▲ 6.8
		25 はん用機械器具製造業	22	22	0	0.0
		26 生産用機械器具製造業	23	20	3	15.0
		27 業務用機械器具製造業	16	24	▲ 8	▲ 33.3
		28 電子部品・デバイス・電子回路製造業	40	35	5	14.3
		29 電気機械器具製造業	31	21	10	47.6
		30 情報通信機械器具製造業	44	35	9	25.7
		31 輸送用機械器具製造業	28	15	13	86.7
		20.32 その他の製造業	39	60	▲ 21	▲ 35.0
		F 電気・ガス・熱供給・水道 (33~36)	4	8	▲ 4	▲ 50.0
		G 情報通信業 (37~41)	103	104	▲ 1	▲ 1.0
		H 運輸業、郵便業 (42~49)	35	40	▲ 5	▲ 12.5
		I 卸売・小売業 (50~61)	341	304	37	12.2
		50~55 卸売業	84	56	28	50.0
		56~61 小売業	257	248	9	3.6
	J 金融・保険業 (62~67)	56	65	▲ 9	▲ 13.8	
	K 不動産業、物品賃貸業 (68~70)	17	17	0	0.0	
	L 学術研究、専門・技術サービス業 (71~74)	33	23	10	43.5	
	M 宿泊業、飲食サービス業 (75~77)	131	163	▲ 32	▲ 19.6	
	(75 宿泊業)	124	136	▲ 12	▲ 8.8	
	(76, 77 飲食サービス業)	7	27	▲ 20	▲ 74.1	
	N 生活関連サービス業、娯楽業 (78~80)	119	90	29	32.2	
	O 教育、学習支援業 (81, 82)	53	38	15	39.5	
	P 医療、福祉 (83~85)	338	326	12	3.7	
	Q 複合サービス事業 (86, 87)	25	33	▲ 8	▲ 24.2	
	R サービス業(他に分類されないもの) (88~96)	123	122	1	0.8	
	S, T 公務、その他 (97~99)	0	0	0	-	
	合 計	2,002	1,899	103	5.4	
規 模 別	29 人以下	486	440	46	10.5	
	30 人 ~ 99 人	718	650	68	10.5	
	100 人 ~ 299 人	512	497	15	3.0	
	300 人 ~ 499 人	118	174	▲ 56	▲ 32.2	
	500 人 ~ 999 人	52	71	▲ 19	▲ 26.8	
	1,000 人以上	116	67	49	73.1	

※求人数は、県内ハローワークに申込みのあった求人分のみ。

新規大学等卒業生対象求人受理状況の推移(平成22年度～)



※求人数は、県内ハローワークに申込みのあった求人分のみ。

平成31年3月新規学校卒業予定者に対する就職支援

1 甲府新卒応援ハローワークの利用促進

県内の大学等を訪問し、支援内容を説明するとともに、リーフレットの配布等により学生の利用促進を図る。また、各種イベントやHPへの掲載等による周知を行う。

【主な支援メニュー】

- ① 求人情報の提供・職業相談・職業紹介
- ② 求職活動に役立つ各種セミナーの実施
- ③ 担当者制による個別支援（定期的な求人情報提供、就職活動の進め方・エントリーシート作成等相談、面接指導など）
- ④ 臨床心理士による心理的サポート

3 学校内での出張相談及び求職登録会

ハローワーク職員及び学卒ジョブサポーターが、定期的に相談会を開催し、就職相談、求人情報の提供等を行う。また、ハローワークの利用促進を図るため、各学校を訪問し、求職登録の勧奨を行う。

5 合同就職面接会の参加促進

県、関係団体、学校等と連携を図り、参加勧奨を行う。
また、HP等による情報提供や求職登録者への情報提供により幅広く周知を行う。

7 経済団体への求人確保要請

労働局、県、教育委員会の幹部職員が、県内の経済団体に対して、採用拡大及び求人確保要請を行う。

9 新卒者等の職場定着支援

新しい職場での様々な悩みへの相談を受け、早期離職を防ぐ職場定着支援に取り組む。

2 学卒ジョブサポーターによる個別支援

甲府新卒応援ハローワーク及び各ハローワークに配置している学卒ジョブサポーター（15名）が各学校と連携し、きめ細かな支援を実施する。

【主な支援メニュー】

- ① 新卒者・既卒者向け求人開拓
- ② 担当者制による個別支援（定期的な求人情報提供、就職活動の進め方・エントリーシート作成等相談、面接指導など）
- ③ 学校担当者制による、出張相談、セミナー等、各学校のニーズに合わせた支援

4 若者雇用促進法の周知及び適正な実施

青少年が適切に職業選択を行い安定的に働くことができるように支援を行います。
青少年雇用情報の提供、優良企業の認定制度など。

6 中小企業とのマッチング

ユースエール認定企業の企業情報を発信して、企業が求める人材の採用を支援し、若者とのマッチングを行う。

8 職業意識形成支援事業

適切な職業選択を実現するため、高校等における職業意識形成支援が計画的に推進されるよう環境整備を図る。

10 離学者等に対する就労支援施策等の周知

高校、大学等を中途退学した者などの離学者等に対して、就職に関する相談先等の情報を確実に提供する。

