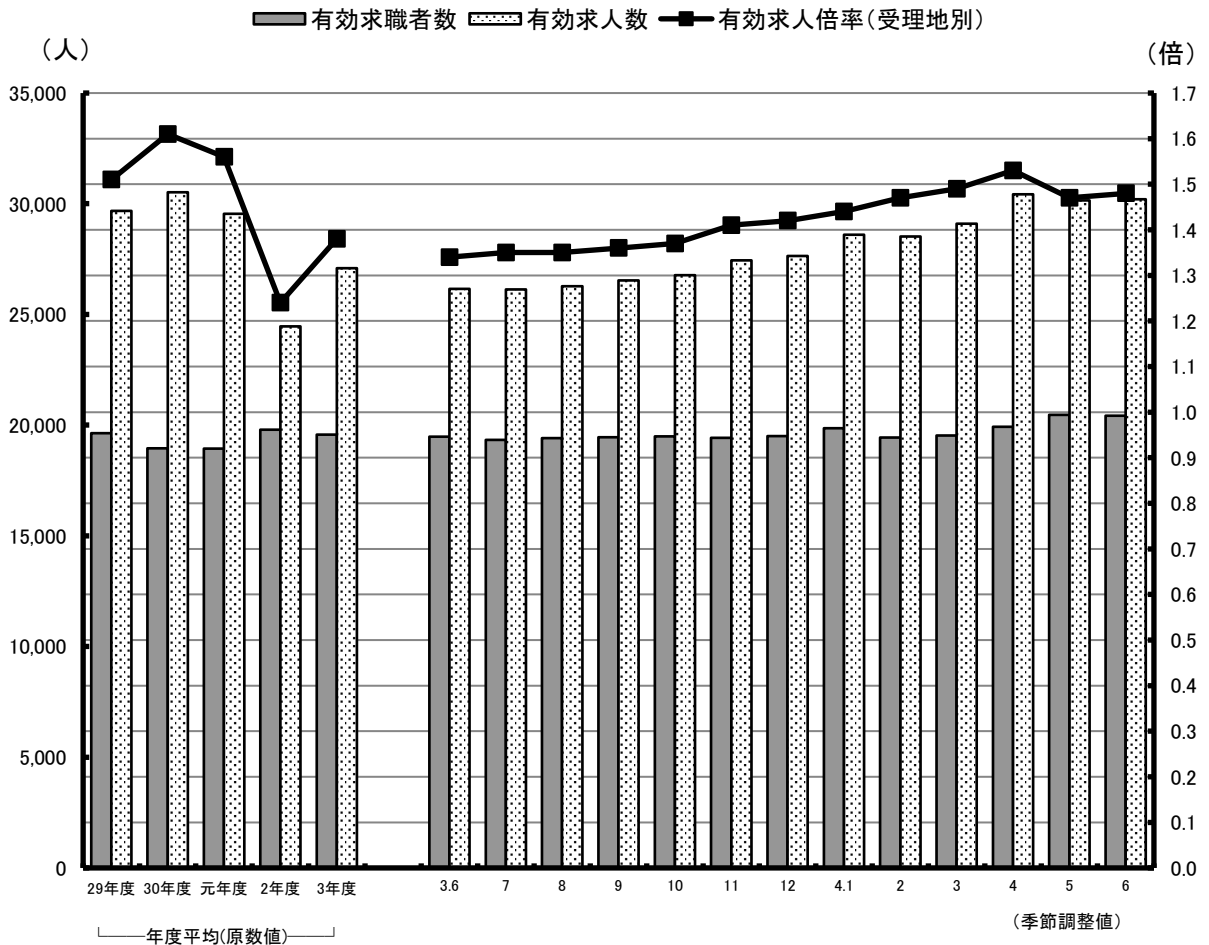


職業安定業務統計月報

やまぐち

令和4年6月分



(注) ハローワークインターネットサービスの機能拡充に伴い、令和3年9月以降の数値には、ハローワークに来所せず、オンライン上で求職登録した求職者数や、求職者がハローワークインターネットサービスの求人に直接応募した就職件数等が含まれている。

厚生労働省 山口労働局職業安定部職業安定課
TEL 083(995)0380

目 次

労働市場の概況	1 頁
主要業務概要	4
一般職業紹介関係	
産業別・規模別新規求人状況	5
主要指標(一般職業紹介関係)	6
安定所別求職・求人状況	7
パートタイム職業紹介状況	8
雇用保険関係	
主要指標(雇用保険関係)	9
雇用保険状況	10
就職促進給付状況	10
高年齢求職者給付・短期特例求職者給付状況	11

労働市場の概況(令和4年6月)

1 県内景況(日本銀行下関支店「山口県金融経済情勢」(2022年7月)より)

県内景気は、持ち直しのペースが鈍化している。

短観における企業の業況感は、「良い」超幅が縮小した。

需要項目別にみると、公共投資は、横ばい圏内で推移している。輸出は、前年を上回った。個人消費は、下押し圧力が残るものの、持ち直しつつある。住宅投資は、弱含んでいる。設備投資は、高水準横ばい圏内で推移している。

こうした中、生産は、持ち直しの動きがみられている。雇用・所得情勢は、持ち直している。物価は、前年を上回っている。

企業倒産は、落ち着いている。金融面をみると、預金・貸出は、ともに前年を上回った。貸出金利は、低下傾向にある。

先行きについては、新型コロナウイルス感染症、地政学的リスクの動向やこれらに伴う供給制約、原材料価格の上昇等が当地の金融経済に与える影響について注視していく必要がある。

2 労働市場の動き

(1) 求職状況(パートを含む)

新規求職申込件数は4,412件で、前年同月に比べ121件(2.8%)の増加となった。

また、月間有効求職者数は20,910人で、前年同月に比べ898人(4.5%)の増加となった。

(2) 求人状況(パートを含む)

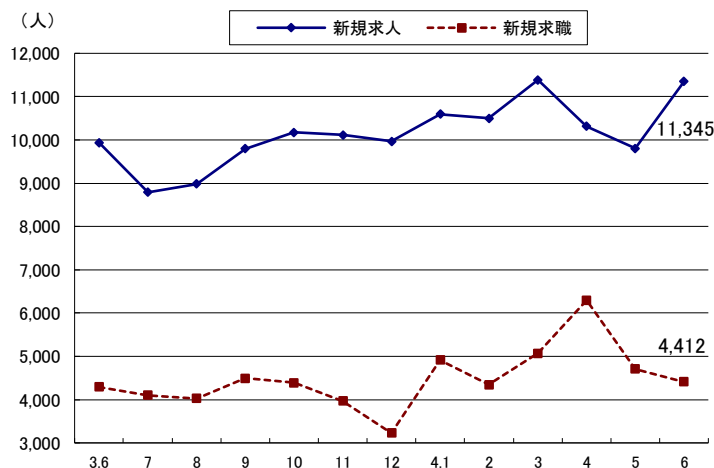
新規求人数は11,345人で、前年同月に比べ1,407人(14.2%)の増加となった。

また、月間有効求人数は29,591人で、前年同月に比べ3,926人(15.3%)の増加となった。

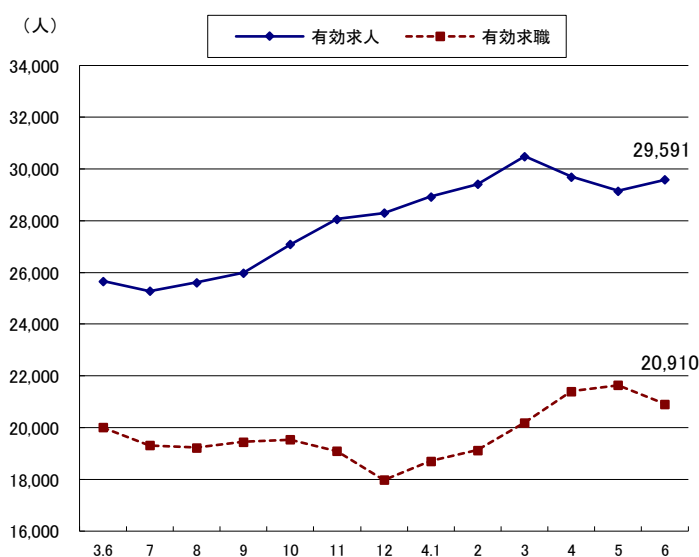
新規求人の産業別状況は、前年同月と比べ製造業(143人)、運輸業,郵便業(218人)、卸売業,小売業(249人)、宿泊業,飲食サービス業(123人)、生活関連サービス業,娯楽業(224人)、医療,福祉(312人)、サービス業(他に分類されないもの)(196人)で増加となった。

一方、前年同月と比べ建設業(▲226人)で減少となった。

新規求職・求人の推移



有効求職・求人の推移



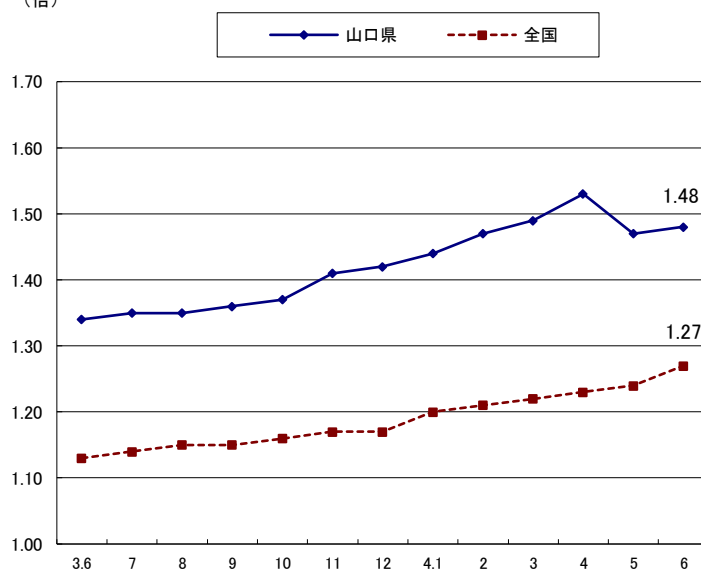
(注) ハローワークインターネットサービスの機能拡充に伴う令和3年9月以降の数値の取扱いについては、表紙の注を参照。

(3) 求人倍率(受理地別・季節調整値)

新規求人倍率は2.43倍で、前月を0.14ポイント上回った。

有効求人倍率は1.48倍で、前月を0.01ポイント上回った。

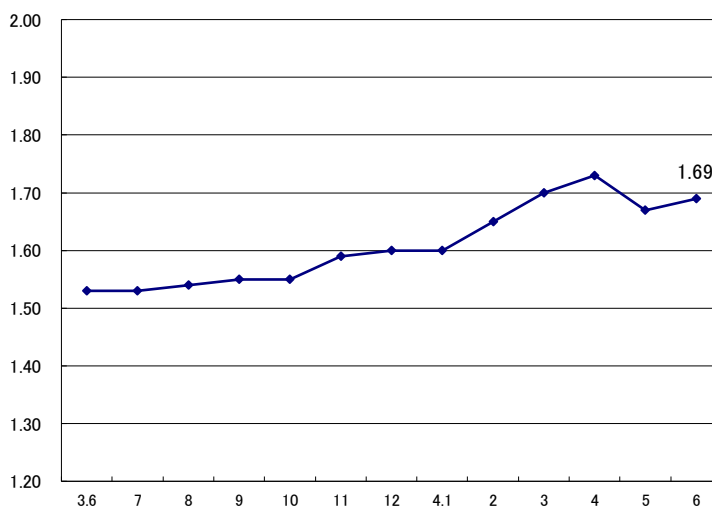
(倍) 有効求人倍率の動き(受理地別・季節調整値)



(4) 就職件数(パートを含む)

就職件数は1,725件で、前年同月に比べ0.5%増加し、就職率は39.1%で、前年同月と比べ0.9ポイントの低下となった。

(倍) 有効求人倍率(就業地別・季節調整値)



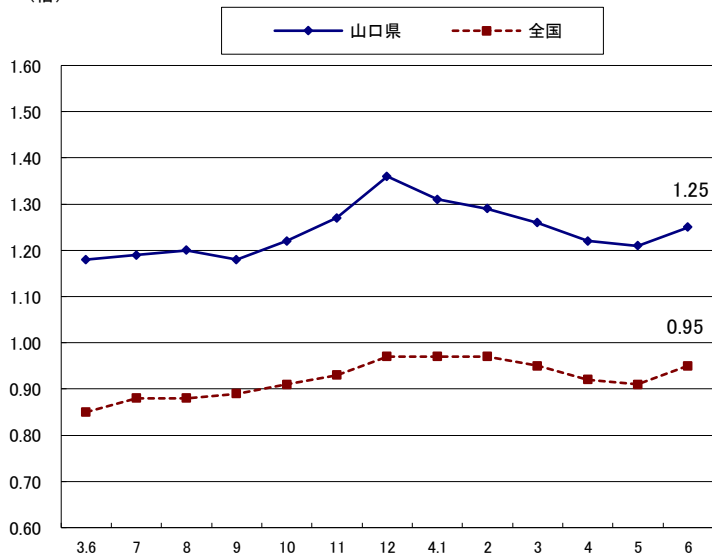
(5) 有効求人倍率(就業地別・季節調整値)

有効求人倍率(就業地別・季節調整値)は1.69倍で、前月を0.02ポイント上回った。

(6) 正社員有効求人倍率(受理地別・原数値)

正社員有効求人倍率(受理地別・原数値)は1.25倍で、前年同月に比べ0.07ポイント上回った。

(倍) 正社員有効求人倍率の動き(受理地別・原数値)



(注) ハローワークインターネットサービスの機能拡充に伴う令和3年9月以降の数値の取扱いについては、表紙の注を参照。

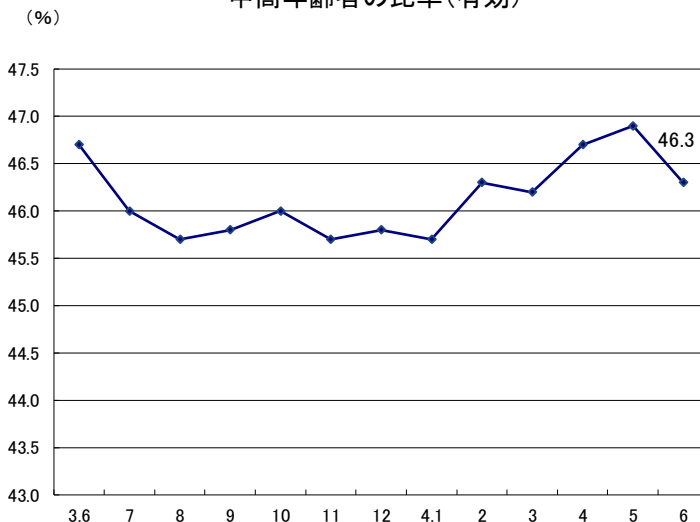
(7) 中高年齢者(45歳以上)の状況(パートを除く)

新規求職申込件数は1,191件で、前年同月に比べ8.4%増加した。

月間有効求職者数は5,576人で、前年同月に比べ3.8%増加した。これを、月間有効求職者全体に占める割合で見ると46.3%で、前年同月と比べ0.4ポイント低下となった。

また、就職件数は386件で、前年同月に比べ5.6%減少した。

中高年齢者の比率(有効)



3 雇用保険関係

(1) 適用状況

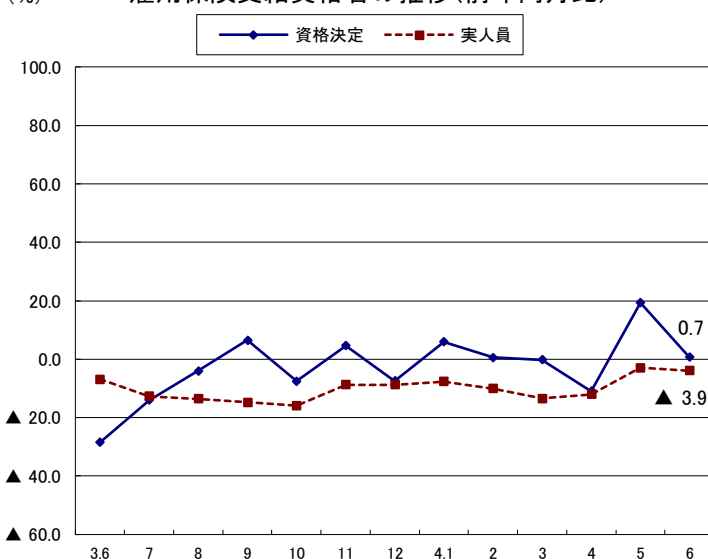
適用事業所数は24,545事業所で、前年同月に比べ0.1%減少し、被保険者数は405,819人で、前年同月に比べ0.9%減少した。

(2) 給付状況

一般受給資格決定件数は1,220件(速報値であり、修正があり得る)で、前年同月に比べ0.7%増加した。

受給者実人員(所定給付日数内)は4,256人で、前年同月に比べ3.9%減少した。

雇用保険受給資格者の推移(前年同月比)



(注) ハローワークインターネットサービスの機能拡充に伴う令和3年9月以降の数値の取扱いについては、表紙の注を参照。

主要業務概要

項 目		本 月 (4.6)	前 月 (4.5)	前年同月 (3.6)	増 減 率		
					前 月 比	前年同月比	
一 般 職 業 紹 介 関 係	新規求職申込件数	4,412	4,704	4,291	-	2.8	
	月間有効求職者数	20,910	21,637	20,012	-	4.5	
	新規求人数	11,345	9,802	9,938	-	14.2	
	月間有効求人数	29,591	29,156	25,665	-	15.3	
	就職件数	1,725	1,746	1,717	-	0.5	
	充足数	1,634	1,650	1,619	-	0.9	
	新規求人倍率	2.43 (2.57) 倍	2.29 (2.08) 倍	2.21 (2.32) 倍	0.14 (-) ポイント	- (0.25) ポイント	
	有効求人倍率	1.48 (1.42) 倍	1.47 (1.35) 倍	1.34 (1.28) 倍	0.01 (-) ポイント	- (0.14) ポイント	
	就職率	39.1%	37.1%	40.0%	- ポイント	▲ 0.9 ポイント	
	充足率	14.4%	16.8%	16.3%	- ポイント	▲ 1.9 ポイント	
中 高 年 関 係	新規求職申込件数	1,191	1,214	1,099	-	8.4	
	月間有効求職者数	5,576	5,816	5,372	-	3.8	
	就職件数	386	445	409	-	▲ 5.6	
	月間有効求職者 全体に占める割合	46.3%	46.9%	46.7%	- ポイント	▲ 0.4 ポイント	
雇 用 保 険 関 係	適 用	月末適用事業所数	24,545	24,519	24,560	0.1	▲ 0.1
		月末被保険者数	405,819	404,617	409,473	0.3	▲ 0.9
		資格取得者数	5,882	8,659	4,610	▲ 32.1	27.6
		資格喪失者数	4,666	4,795	4,251	▲ 2.7	9.8
		離職票交付枚数	3,111	3,290	2,975	▲ 5.4	4.6
	給 付	受給資格決定件数	1,220	1,833	1,212	▲ 33.4	0.7
		初回受給者数	1,071	1,377	1,061	▲ 22.2	0.9
		受給者実人員	4,256	3,864	4,427	10.1	▲ 3.9
		支給金額(千円)	543,274	454,874	569,474	19.4	▲ 4.6
	日 雇	手帳交付件数	0	0	0	-	-
受給者実人員		22	26	26	▲ 15.4	▲ 15.4	
支給金額(千円)		1,478	1,704	1,693	▲ 13.3	▲ 12.7	

- (注) 1 一般職業紹介関係については、新規学卒を除きパートを含む。
2 新規求人倍率及び有効求人倍率の上段は季節調整値、下段()内は原数値である。
3 中高年関係(45歳以上)については、パートを除く。
4 適用については、全被保険者の数値である。
5 給付については、一般の数値であり、受給者実人員及び支給金額(※追加給付を含む)は、所定給付日数内である。
6 日雇は普通給付である。
7 ハローワークインターネットサービスの機能拡充に伴う令和3年9月以降の数値の取扱いについては、表紙の注を参照。
※ 令和元年11月から、毎月勤労統計調査に係る追加給付(過去受給者分)の支給が開始された。
※ 雇用保険受給資格決定件数は速報値であり、修正があり得る。

産業別・規模別新規求人状況

産業・事業所規模	総 数			パートを除く	
	4年6月	3年6月	前年比	4年6月	3年6月
A,B 農 業 , 林 業 , 漁 業 (01~04)	46	69	▲ 33.3	30	41
C 鉱業, 採石業, 砂利採取業 (05)	10	10	0.0	10	10
D 建 設 業 (06~08)	1,380	1,606	▲ 14.1	1,268	1,522
E 製 造 業 (09~32)	1,106	963	14.8	831	676
09 食 料 品 製 造 業	255	309	▲ 17.5	132	126
10 飲料・たばこ・飼料製造業	17	15	13.3	11	12
11 織 維 工 業	36	19	89.5	30	14
12 木材・木製品製造業	23	24	▲ 4.2	18	17
13 家具・装備品製造業	14	7	100.0	11	3
14 パルプ・紙・紙加工品製造業	25	22	13.6	18	17
15 印刷・同関連業	17	22	▲ 22.7	14	10
16 化 学 工 業	109	88	23.9	104	81
17 石油製品・石炭製品製造業	11	16	▲ 31.3	9	16
18 プラスチック製品製造業	92	33	178.8	47	30
19 ゴ ム 製 品 製 造 業	6	14	▲ 57.1	5	12
21 窯業・土石製品製造業	31	28	10.7	24	20
22 鉄 鋼 業	23	22	4.5	21	20
23 非鉄金属製造業	7	1	600.0	7	1
24 金属製品製造業	119	135	▲ 11.9	107	124
25 はん用機械器具製造業	49	48	2.1	48	47
26 生産用機械器具製造業	31	21	47.6	28	20
27 業務用機械器具製造業	10	12	▲ 16.7	9	12
28 電子部品・デバイス・電子回路製造業	13	9	44.4	7	6
29 電気機械器具製造業	50	43	16.3	43	34
30 情報通信機械器具製造業	1	0	-	0	0
31 輸送用機械器具製造業	152	62	145.2	130	42
20, 32 その他の製造業	15	13	15.4	8	12
F 電気・ガス・熱供給・水道業(33~36)	3	5	▲ 40.0	3	5
G 情 報 通 信 業(37~41)	119	55	116.4	105	48
H 運 輸 業 , 郵 便 業(42~49)	821	603	36.2	664	449
I 卸 売 業 , 小 売 業(50~61)	1,696	1,447	17.2	846	732
J 金 融 業 , 保 険 業(62~67)	55	43	27.9	44	29
K 不動産業, 物品賃貸業(68~70)	189	185	2.2	120	103
L 学術研究, 専門・技術サービス業(71~74)	146	127	15.0	99	86
M 宿泊業, 飲食サービス業(75~77)	569	446	27.6	146	119
N 生活関連サービス業, 娯楽業(78~80)	651	427	52.5	246	190
O 教 育 , 学 習 支 援 業(81,82)	110	116	▲ 5.2	53	44
P 医 療 , 福 祉(83~85)	2,911	2,599	12.0	1,538	1,400
Q 複 合 サ ー ビ ス 事 業(86,87)	67	65	3.1	33	32
R サービス業(他に分類されないもの)(88~96)	1,123	927	21.1	668	559
S,T 公 務 ・ そ の 他(97~99)	343	245	40.0	83	80
合 計	11,345	9,938	14.2	6,787	6,125
29 人 以 下	7,250	6,632	9.3	4,197	4,102
30 ~ 99 人	2,888	2,317	24.6	1,726	1,368
100 ~ 299 人	836	700	19.4	559	433
300 ~ 499 人	142	123	15.4	106	88
500 ~ 999 人	123	79	55.7	100	65
1,000 人 以 上	106	87	21.8	99	69

(注) 平成25年10月改訂「日本標準産業分類」に基づく区分による。

主要指標(一般職業紹介関係)

項目 年月	職業紹介													諸比率			
	求職				求人		紹介			就職				求人倍率(倍)		就職率 (%)	有効求職者中 中高年齢者の 割合(%)
	新規求職申込件数	月間有効求職者数	中高年齢者	中高年齢者	新規求人数	月間有効求人数	紹介件数	中高年齢者	③受給者	就職件数	中高年齢者	③受給者	新規	有効			
29年度月平均	3,131	1,168	12,243	4,866	6,356	17,644	3,568	1,323	791	1,177	419	344	2.17	1.51	37.6	39.7	
30 " "	2,939	1,159	11,572	4,849	6,556	18,513	3,227	1,293	756	1,119	430	337	2.32	1.61	38.1	41.9	
元 " "	2,825	1,160	11,388	4,952	6,262	17,955	3,006	1,257	721	1,035	420	323	2.27	1.56	36.6	43.5	
2 " "	2,654	1,152	11,802	5,416	5,528	15,517	2,704	1,182	737	895	379	308	2.04	1.24	33.7	45.9	
3 " "	2,697	1,192	11,564	5,340	6,090	17,082	2,627	1,201	687	906	398	292	2.21	1.38	33.6	46.2	
3年 6月	2,650	1,099	11,514	5,372	6,125	16,172	2,868	1,243	768	936	409	307	2.21	1.34	35.3	46.7	
7月	2,607	1,143	11,408	5,252	5,560	16,086	2,555	1,136	704	864	345	272	2.18	1.35	33.1	46.0	
8月	2,522	1,079	11,469	5,246	5,757	16,439	2,510	1,095	674	848	371	301	2.15	1.35	33.6	45.7	
9月	2,780	1,207	11,666	5,344	6,093	16,601	2,660	1,214	711	921	401	297	2.15	1.36	33.1	45.8	
10月	2,647	1,178	11,615	5,345	6,226	17,150	2,643	1,233	704	907	389	325	2.18	1.37	34.3	46.0	
11月	2,470	1,053	11,393	5,210	6,214	17,544	2,542	1,111	715	878	398	279	2.37	1.41	35.5	45.7	
12月	2,051	908	10,751	4,922	6,265	17,803	2,009	948	575	844	372	280	2.26	1.42	41.2	45.8	
4年 1月	3,023	1,347	11,215	5,126	6,520	18,276	2,482	1,158	578	799	370	251	2.15	1.44	26.4	45.7	
2月	2,732	1,254	11,505	5,326	6,411	18,355	2,612	1,261	598	824	365	254	2.59	1.47	30.2	46.3	
3月	3,178	1,452	12,217	5,646	6,980	18,980	3,217	1,509	811	1,193	572	374	2.33	1.49	37.5	46.2	
4月	3,449	1,664	12,506	5,837	6,209	18,443	2,680	1,284	639	969	441	311	2.39	1.53	28.1	46.7	
5月	2,701	1,214	12,414	5,816	6,094	18,064	2,427	1,116	653	955	445	323	2.29	1.47	35.4	46.9	
6月	2,665	1,191	12,042	5,576	6,787	18,177	2,642	1,211	770	910	386	342	2.43	1.48	34.1	46.3	
前年度(同月)比																	
29年度月平均	▲ 5.2	▲ 0.4	▲ 6.0	▲ 3.5	4.7	5.9	▲ 12.1	▲ 9.7	▲ 12.3	▲ 5.8	▲ 1.1	▲ 2.4	0.11	0.10	▲ 0.3	1.0	
30 " "	▲ 6.1	▲ 0.7	▲ 5.5	▲ 0.4	3.1	4.9	▲ 9.6	▲ 2.2	▲ 4.4	▲ 5.0	2.7	▲ 1.9	0.15	0.10	0.5	2.2	
元 " "	▲ 3.9	0.1	▲ 1.6	2.1	▲ 4.5	▲ 3.0	▲ 6.8	▲ 2.8	▲ 4.7	▲ 7.5	▲ 2.3	▲ 4.2	▲ 0.05	▲ 0.05	▲ 1.5	1.6	
2 " "	▲ 6.1	▲ 0.7	3.6	9.4	▲ 11.7	▲ 13.6	▲ 10.0	▲ 6.0	2.2	▲ 13.5	▲ 9.8	▲ 4.6	▲ 0.23	▲ 0.32	▲ 2.9	2.4	
3 " "	1.6	3.5	▲ 2.0	▲ 1.4	10.2	10.1	▲ 2.8	1.6	▲ 6.8	1.2	5.0	▲ 5.2	0.17	0.14	▲ 0.1	0.3	
3年 6月	▲ 4.8	▲ 6.6	▲ 2.1	▲ 0.1	11.0	11.5	6.9	4.9	▲ 1.2	5.6	10.8	▲ 3.2	-	-	3.5	0.9	
7月	▲ 4.0	▲ 3.7	▲ 3.8	▲ 3.9	3.3	7.9	▲ 8.0	▲ 7.1	▲ 9.7	▲ 0.9	▲ 3.9	▲ 20.2	-	-	1.0	▲ 0.1	
8月	4.3	5.7	▲ 4.3	▲ 4.9	13.6	10.2	0.4	0.3	▲ 8.4	5.5	13.1	4.2	-	-	0.3	▲ 0.3	
9月	16.0	16.7	▲ 2.4	▲ 2.7	8.9	9.6	7.6	5.8	1.7	▲ 0.2	▲ 6.1	▲ 11.9	-	-	▲ 5.4	▲ 0.1	
10月	▲ 3.7	3.2	▲ 3.8	▲ 3.2	1.7	8.2	▲ 2.1	5.2	▲ 13.2	3.2	▲ 0.3	3.8	-	-	2.3	0.3	
11月	11.6	13.5	▲ 2.6	▲ 2.7	18.9	10.0	▲ 1.2	▲ 3.2	▲ 13.6	5.8	9.6	▲ 9.7	-	-	▲ 2.0	▲ 0.1	
12月	0.2	4.8	▲ 4.5	▲ 4.7	9.2	10.3	▲ 13.3	▲ 3.6	▲ 17.0	7.8	8.1	7.3	-	-	2.9	▲ 0.1	
4年 1月	11.1	17.3	▲ 0.8	▲ 1.7	5.8	12.3	▲ 3.8	6.2	▲ 11.2	8.4	14.9	5.0	-	-	▲ 0.7	▲ 0.4	
2月	▲ 0.1	0.2	▲ 0.3	▲ 1.0	15.8	11.3	▲ 16.4	▲ 13.6	▲ 25.3	▲ 12.3	▲ 6.9	▲ 24.0	-	-	▲ 4.2	▲ 0.3	
3月	0.6	6.1	0.4	▲ 0.2	15.9	13.6	▲ 11.9	▲ 7.3	0.9	▲ 3.9	9.4	5.9	-	-	▲ 1.8	▲ 0.3	
4月	3.6	6.3	2.1	0.6	12.0	16.5	▲ 10.6	▲ 8.2	▲ 17.0	▲ 6.2	▲ 2.9	8.7	-	-	▲ 2.9	▲ 0.7	
5月	13.9	20.0	5.5	6.0	13.1	14.7	0.1	1.5	2.8	15.2	33.2	16.2	-	-	0.5	0.3	
6月	0.6	8.4	4.6	3.8	10.8	12.4	▲ 7.9	▲ 2.6	0.3	▲ 2.8	▲ 5.6	11.4	-	-	▲ 1.2	▲ 0.4	

(注)1 新規学卒及びパートタイムを除く。

2 求人倍率は新規学卒を除きパートタイムを含み、各月の数値は季節調整値である。
令和3年12月以前の季節調整値は、新季節指数により改訂されている。

3 ③は雇用保険のことである。

4 ハローワークインターネットサービスの機能拡充に伴う令和3年9月以降の数値の取扱いについては、表紙の注を参照。

安定所別求職・求人状況

項目 安定所	業 紹 介												諸 比 率			
	求 職						求 人		紹 介		就 職		求人倍率(倍)		就職率 (%)	有効求職者中 中高年齢者の 割合(%)
	新規求職 申込件数	中高年齢者	月間有効 求職者数	中高年齢者	55歳以上	65歳以上	新 求 人 数	月間有効 求 人 数	紹 介 件 数	中高年齢者	就 職 件 数	中高年齢者	新 規	有 効		
															全 数	
令和4年6月計	2,665	1,191	12,042	5,576	2,846	736	6,787	18,177	2,642	1,211	910	386	2.43	1.48	34.1	46.3
山 口	386	139	1,994	791	416	103	978	2,595	343	156	109	45	2.75	1.37	28.2	39.7
下 関	512	248	2,234	1,089	551	164	1,183	3,242	511	236	168	88	2.42	1.42	32.8	48.7
宇 部	515	232	2,053	980	523	131	1,261	3,135	503	244	178	74	2.63	1.46	34.6	47.7
防 府	229	99	1,077	508	278	77	607	1,548	257	107	76	31	2.45	1.23	33.2	47.2
萩	121	62	591	302	171	43	343	1,039	115	64	60	24	2.69	1.49	49.6	51.1
徳 山	264	124	1,111	532	241	61	559	1,649	279	132	97	41	2.39	1.35	36.7	47.9
下 松	225	92	1,049	468	216	51	761	1,978	234	86	66	22	2.99	1.69	29.3	44.6
岩 国	263	120	1,264	598	292	66	810	2,077	246	115	95	34	2.74	1.43	36.1	47.3
柳 井	150	75	669	308	158	40	285	914	154	71	61	27	1.91	1.30	40.7	46.0
常 用																
令和4年6月計	2,662	1,189	12,026	5,566	2,839	735	6,511	17,405	2,531	1,146	876	367				
山 口	386	139	1,992	790	416	103	932	2,469	335	150	107	44				
下 関	512	248	2,233	1,089	551	164	1,148	3,145	488	227	162	85				
宇 部	515	232	2,052	979	522	131	1,229	3,001	472	222	171	71				
防 府	229	99	1,076	508	278	77	555	1,439	252	105	76	31				
萩	121	62	589	301	170	43	327	996	108	62	55	22				
徳 山	264	124	1,107	528	239	61	519	1,557	263	119	91	36				
下 松	224	92	1,048	468	216	51	742	1,910	221	81	61	20				
岩 国	262	119	1,261	596	290	65	782	2,012	240	110	93	32				
柳 井	149	74	668	307	157	40	277	876	152	70	60	26				

(注)1 新規学卒及びパートタイムを除く。

2 求人倍率は、新規学卒を除きパートタイムを含む。また、全数県計については、季節調整値である。

3 ハローワークインターネットサービスの機能拡充に伴う令和3年9月以降の数値の取扱いについては、表紙の注を参照。

パートタイム職業紹介状況

項目 年月 安定所	新規求職 申込件数		月間有効 求職者数		新規 求人数	月間 有効 求人数	就職件数		求人倍率	
	男	男	男	男			男	新規	有効	
29年度月平均	1,809	447	7,393	1,965	4,380	12,027	810	205	2.42	1.63
30 〃	1,767	458	7,386	2,047	4,350	12,009	785	210	2.46	1.63
元 〃	1,772	475	7,546	2,175	4,153	11,593	747	193	2.34	1.54
2 〃	1,697	491	7,998	2,430	3,347	8,947	671	176	1.97	1.12
3 〃	1,735	520	8,006	2,575	3,724	10,007	686	190	2.15	1.25
3年 6月	1,641	446	8,498	2,740	3,813	9,493	781	221	2.32	1.12
7月	1,494	475	7,910	2,494	3,229	9,190	624	179	2.16	1.16
8月	1,508	485	7,761	2,476	3,223	9,171	526	147	2.14	1.18
9月	1,715	469	7,789	2,482	3,706	9,384	652	173	2.16	1.20
10月	1,742	506	7,925	2,518	3,949	9,939	698	183	2.27	1.25
11月	1,495	416	7,701	2,399	3,899	10,520	651	188	2.61	1.37
12月	1,176	354	7,223	2,331	3,700	10,494	625	178	3.15	1.45
4年 1月	1,890	565	7,489	2,431	4,072	10,659	562	142	2.15	1.42
2月	1,612	457	7,621	2,478	4,088	11,055	622	184	2.54	1.45
3月	1,892	543	7,976	2,551	4,406	11,512	947	269	2.33	1.44
4月	2,846	958	8,906	2,995	4,106	11,253	745	224	1.44	1.26
5月	2,003	551	9,223	3,033	3,708	11,092	791	203	1.85	1.20
6月	1,747	508	8,868	2,884	4,558	11,414	815	258	2.61	1.29
前年同月比	6.5	13.9	4.4	5.3	19.5	20.2	4.4	16.7	0.29	0.17
山口	215	68	1,211	388	672	1,810	111	31	3.13	1.49
下関	311	69	1,479	451	810	2,044	152	59	2.60	1.38
宇部	273	78	1,425	485	815	1,939	124	43	2.99	1.36
防府	177	55	924	323	387	908	86	23	2.19	0.98
萩	98	41	520	199	246	613	40	15	2.51	1.18
徳山	173	50	926	289	484	1,096	69	17	2.80	1.18
下松	162	49	744	227	398	1,049	49	16	2.46	1.41
岩国	225	71	1,103	370	528	1,306	117	35	2.35	1.18
柳井	113	27	536	152	218	649	67	19	1.93	1.21

(注)ハローワークインターネットサービスの機能拡充に伴う令和3年9月以降の数値の取扱いについては、表紙の注を参照。

主要指標(雇用保険関係)

項目 年月	適用事業所数	被保険者数	受給資格 決定件数	受給者実人員	支給金額 (千円)
29年度月平均	24,047	403,297	1,305	3,934	448,590
30 〃	24,150	405,777	1,288	3,969	458,970
元 〃	24,233	406,965	1,295	4,014	479,349
2 〃	24,507	406,869	1,330	4,610	555,895
3 〃	24,519	402,839	1,237	4,197	511,031
3年 6月	24,560	409,473	1,212	4,427	569,474
7月	24,551	408,518	1,171	4,576	547,632
8月	24,568	407,780	1,114	4,682	583,724
9月	24,418	406,912	1,261	4,559	576,548
10月	24,448	406,229	1,195	4,286	491,456
11月	24,457	405,989	1,069	4,253	513,743
12月	24,475	405,692	812	4,088	488,004
4年 1月	24,478	403,934	1,212	3,965	491,844
2月	24,498	403,470	1,096	3,758	424,086
3月	24,519	402,839	1,208	3,674	488,289
4月	24,484	400,709	1,738	3,626	435,356
5月	24,519	404,617	1,833	3,864	454,874
6月	24,545	405,819	1,220	4,256	543,274
前年度(同月)比					
29年度月平均	1.7	1.3	▲ 1.9	▲ 4.1	▲ 4.8
30 〃	0.4	0.6	▲ 1.3	0.9	2.3
元 〃	0.3	0.3	0.5	1.1	4.4
2 〃	1.1	▲ 0.0	2.7	14.8	16.0
3 〃	0.0	▲ 1.0	▲ 7.0	▲ 9.0	▲ 8.1
3年 6月	0.8	▲ 0.1	▲ 28.5	▲ 6.9	▲ 4.2
7月	0.5	▲ 0.2	▲ 14.0	▲ 12.7	▲ 13.8
8月	0.5	▲ 0.3	▲ 4.0	▲ 13.6	▲ 8.1
9月	0.4	▲ 0.5	6.5	▲ 14.8	▲ 13.5
10月	0.3	▲ 0.4	▲ 7.5	▲ 15.9	▲ 21.2
11月	0.2	▲ 0.5	4.6	▲ 8.8	▲ 7.5
12月	0.2	▲ 0.6	▲ 7.4	▲ 8.7	▲ 10.1
4年 1月	0.2	▲ 0.7	5.9	▲ 7.6	▲ 2.1
2月	0.0	▲ 0.8	0.6	▲ 10.1	▲ 8.5
3月	0.0	▲ 1.0	▲ 0.2	▲ 13.5	▲ 12.1
4月	▲ 0.1	▲ 1.2	▲ 10.9	▲ 12.0	▲ 12.2
5月	▲ 0.1	▲ 1.1	19.3	▲ 2.9	▲ 1.5
6月	▲ 0.1	▲ 0.9	0.7	▲ 3.9	▲ 4.6

- (注)1 年度月平均の適用事業所数、被保険者数は、年度末数である。
 2 資格決定件数は、高年齢求職者給付、短期特例求職者給付を除く。
 3 受給者実人員、支給金額(※追加給付を含む)は、所定給付日数内のものである。
 4 平成29年1月から、65歳以上の者も雇用保険の適用対象となった。

※ 令和元年11月から、毎月勤労統計調査に係る追加給付(過去受給者分)の支給が開始された。
 ※ 雇用保険受給資格決定件数は速報値であり、修正があり得る。

雇用保険状況

項目		適用事業所数	被保険者数	受給資格 決定件数	受給者実人員	支給金額 (千円)
令和4年6月計		24,545	405,819	1,220	4,256	543,274
安定所	山口	3,483	83,678	154	566	73,275
	下関	4,704	75,794	248	858	112,396
	宇部	4,687	70,762	193	687	85,276
	防府	1,915	31,182	133	417	50,256
	萩	1,472	17,281	78	233	27,619
	徳山	2,461	45,347	129	408	54,400
	下松	1,913	31,442	110	366	47,797
	岩国	2,555	35,568	106	453	58,528
柳井	1,354	14,765	69	261	31,787	
運輸局	中国運輸局 山口運輸支局 徳山庁舎			0	3	567
	九州運輸局 下関海事事務所			0	4	1,369

(注) 1 資格決定件数は、高年齢求職者給付、短期特例求職者給付を除く。

2 受給者実人員、支給金額(※追加給付を含む)は、所定給付日数内のものである。

3 平成22年1月、船員保険法の失業部門が雇用保険法に統合された。

4 平成29年1月から、65歳以上の者も雇用保険の適用対象となった。

※ 令和元年11月から、毎月勤労統計調査に係る追加給付(過去受給者分)の支給が開始された。

※ 雇用保険受給資格決定件数は速報値であり、修正があり得る。

就職促進給付状況

項目	常用就職支度手当		再就職手当		求職活動支援費		移転費		
	人員	金額	人員	金額	人員	金額	人員	金額	
29年度月平均	3	418	440	149,719	10	160	2	263	
30 〃	3	501	452	160,673	10	267	3	409	
元 〃	2	328	441	158,572	12	302	4	635	
2 〃	3	432	429	164,472	4	100	2	350	
3 〃	4	681	375	138,639	6	140	3	403	
3年	6月	5	867	493	181,948	6	110	1	116
	7月	5	909	380	136,849	4	64	5	784
	8月	5	941	370	137,461	4	94	0	0
	9月	3	481	403	147,746	1	10	2	351
	10月	0	0	427	160,825	4	36	2	202
	11月	3	514	365	134,957	9	249	3	378
	12月	4	608	386	141,226	9	482	1	232
4年	1月	4	803	271	99,982	7	114	4	556
	2月	5	648	293	103,083	8	117	1	139
	3月	4	606	351	127,358	14	279	4	533
	4月	3	405	365	136,478	8	141	2	294
	5月	4	747	474	178,896	5	178	1	116
	6月	6	719	496	195,416	8	189	6	872
前月比	50.0	▲ 3.7	4.6	9.2	60.0	6.2	500.0	651.7	
前年同月比	20.0	▲ 17.1	0.6	7.4	33.3	71.8	500.0	651.7	

(注) 支給金額の単位は千円

高年齢求職者給付・短期特例求職者給付状況

項目 年月	高年齢求職者給付			短期特例求職者給付		
	資格決定数	受給者数	支給金額	資格決定数	受給者数	支給金額
29年度月平均	307	306	63,604	4	4	701
30 〃	351	350	73,095	3	3	603
元 〃	376	372	78,125	3	3	564
2 〃	444	440	92,262	2	2	512
3 〃	463	459	97,364	1	1	298
3年 6月	404	397	84,746	0	6	1,154
7月	393	440	94,842	1	1	162
8月	364	339	72,912	0	0	0
9月	341	358	75,536	0	0	0
10月	499	478	102,432	1	1	131
11月	344	370	74,873	0	0	0
12月	247	254	48,858	0	0	0
4年 1月	494	422	87,144	0	0	0
2月	319	379	78,567	0	0	2
3月	405	376	76,527	5	0	0
4月	913	684	150,799	3	7	1,854
5月	709	908	197,364	3	4	930
6月	420	417	88,549	4	3	575
前月比	▲ 40.8	▲ 54.1	▲ 55.1	33.3	▲ 25.0	▲ 38.2
前年同月比	4.0	5.0	4.5	-	▲ 50.0	▲ 50.2

(注) 支給金額の単位は千円