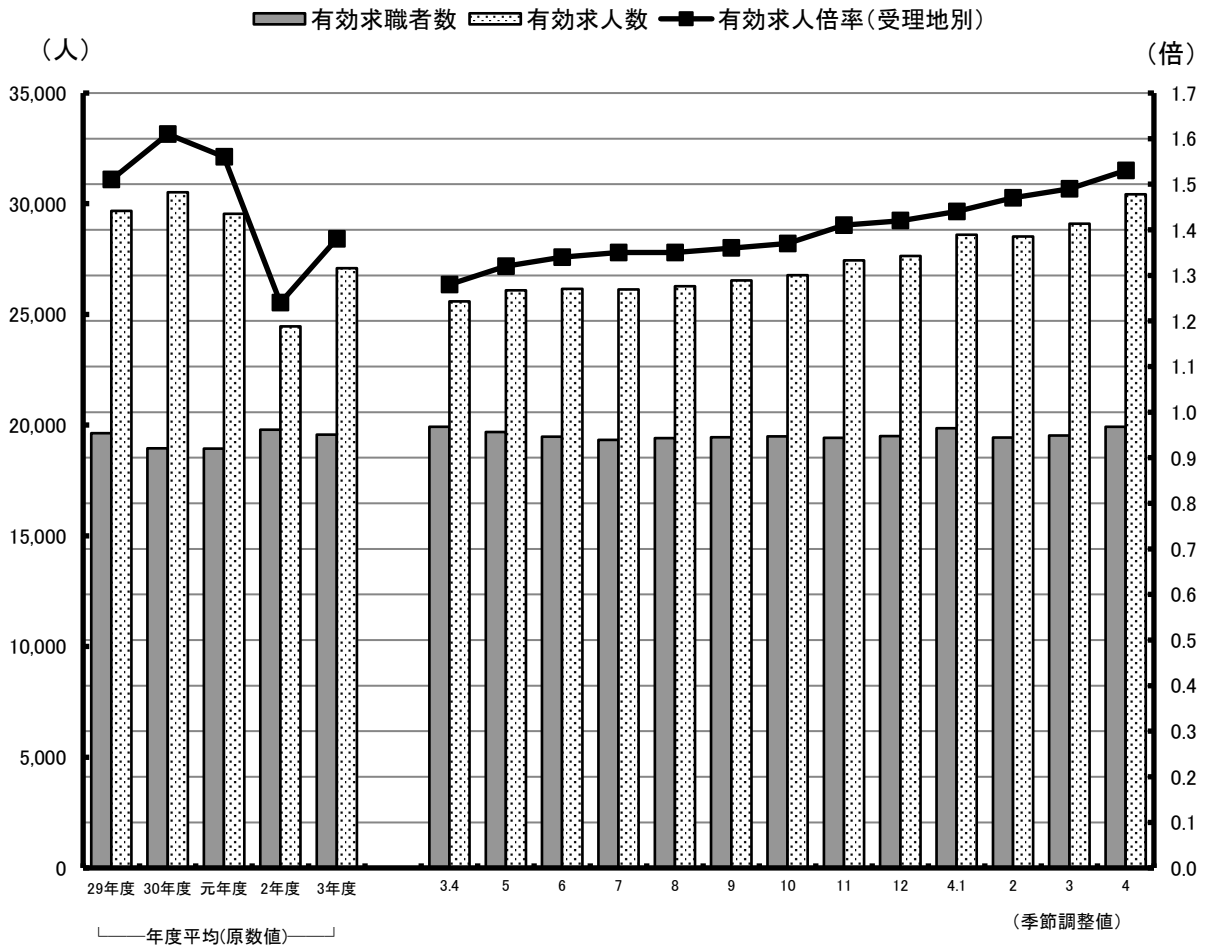


# 職業安定業務統計月報

## やまぐち

令和4年4月分



(注) ハローワークインターネットサービスの機能拡充に伴い、令和3年9月以降の数値には、ハローワークに来所せず、オンライン上で求職登録した求職者数や、求職者がハローワークインターネットサービスの求人に直接応募した就職件数等が含まれている。

厚生労働省 山口労働局職業安定部職業安定課  
TEL 083(995)0380

# 目 次

労働市場の概況 .....	1 頁
主要業務概要 .....	4
一般職業紹介関係	
産業別・規模別新規求人状況 .....	5
主要指標(一般職業紹介関係) .....	6
安定所別求職・求人状況 .....	7
パートタイム職業紹介状況 .....	8
雇用保険関係	
主要指標(雇用保険関係) .....	9
雇用保険状況 .....	10
就職促進給付状況 .....	10
高年齢求職者給付・短期特例求職者給付状況 .....	11

# 労働市場の概況(令和4年4月)

## 1 県内景況(日本銀行下関支店「山口県金融経済情勢」(2022年5月)より)

県内景気は、持ち直しのペースが鈍化している。

需要項目別にみると、公共投資は、横ばい圏内で推移している。輸出は、前年を上回っている。個人消費は、下押し圧力が残るものの、持ち直しの動きがみられている。住宅投資は、横ばい圏内で推移している。設備投資は、高水準横ばい圏内で推移している。

こうした中、生産は、持ち直しの動きが一服している。雇用・所得情勢は、持ち直している。物価は、前年を上回っている。

企業倒産は、落ち着いている。金融面をみると、預金・貸出は、預金が前年を上回った一方、貸出が前年を下回った。貸出金利は、低下傾向にある。

先行きについては、新型コロナウイルス感染症、地政学的リスクの動向やこれらに伴う供給制約、原材料価格の上昇等が当地の金融経済に与える影響について注視していく必要がある。

## 2 労働市場の動き

### (1) 求職状況(パートを含む)

新規求職申込件数は6,295件で、前年同月に比べ50件(0.8%)の増加となった。

また、月間有効求職者数は21,412人で、前年同月に比べ69人(0.3%)の減少となった。

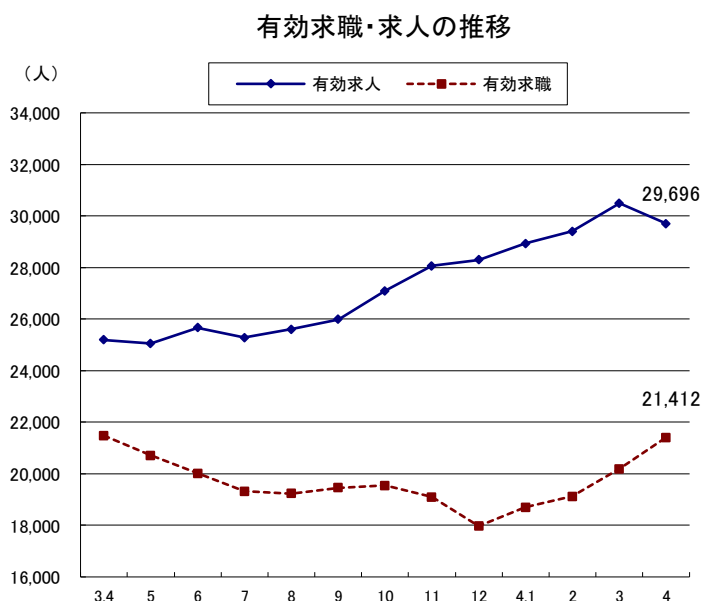
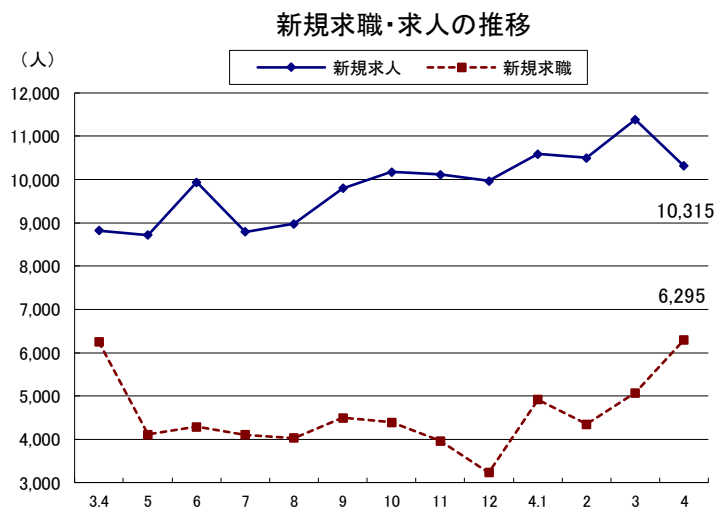
### (2) 求人状況(パートを含む)

新規求人数は10,315人で、前年同月に比べ1,491人(16.9%)の増加となった。

また、月間有効求人数は29,696人で、前年同月に比べ4,503人(17.9%)の増加となった。

新規求人の産業別状況は、前年同月と比べ製造業(303人)、宿泊業、飲食サービス業(233人)、生活関連サービス業、娯楽業(128人)、医療、福祉(395人)、サービス業(他に分類されないもの)(260人)で増加となった。

一方、前年同月と比べ100人以上減少した産業はなかった。



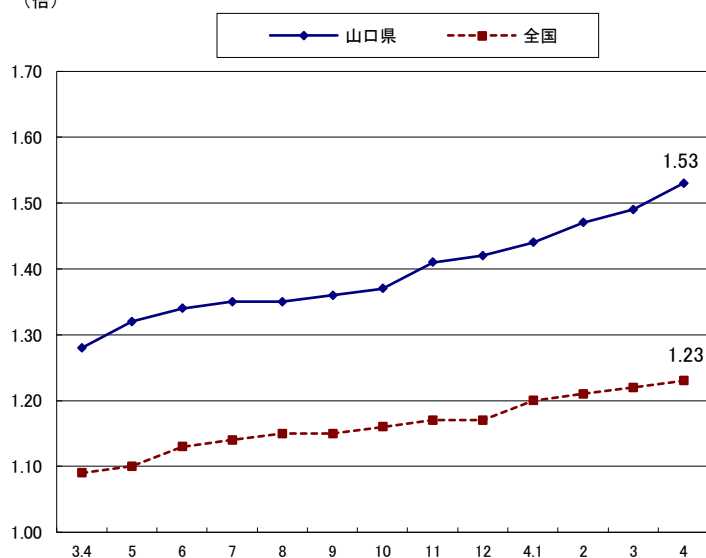
(注) ハローワークインターネットサービスの機能拡充に伴う令和3年9月以降の数値の取扱いについては、表紙の注を参照。

(3) 求人倍率(受理地別・季節調整値)

新規求人倍率は2.39倍で、前月を0.06ポイント上回った。

有効求人倍率は1.53倍で、前月を0.04ポイント上回った。

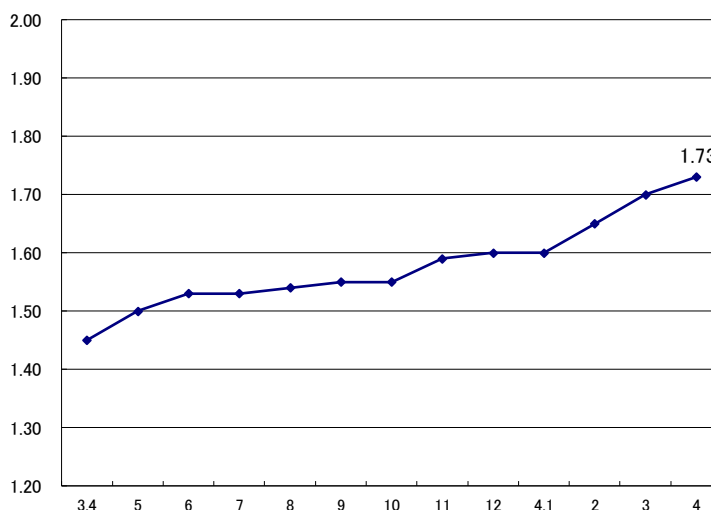
(倍) 有効求人倍率の動き(受理地別・季節調整値)



(4) 就職件数(パートを含む)

就職件数は1,714件で、前年同月に比べ8.3%減少し、就職率は27.2%で、前年同月と比べ2.7ポイントの低下となった。

(倍) 有効求人倍率(就業地別・季節調整値)



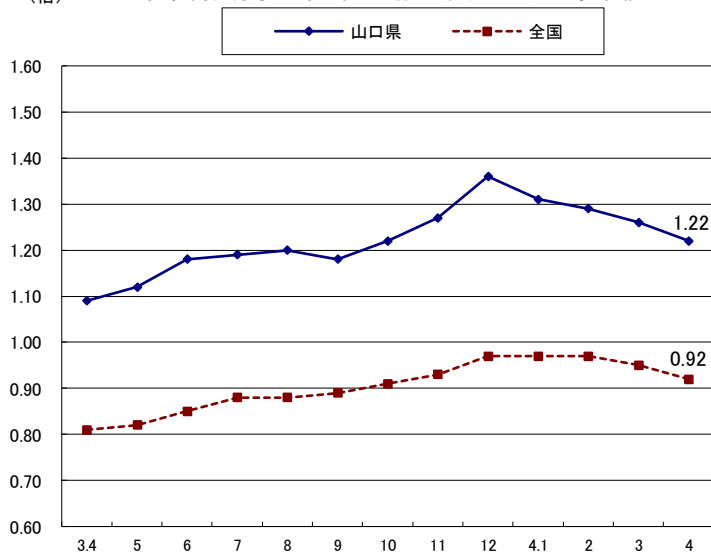
(5) 有効求人倍率(就業地別・季節調整値)

有効求人倍率(就業地別・季節調整値)は1.73倍で、前月を0.03ポイント上回った。

(6) 正社員有効求人倍率(受理地別・原数値)

正社員有効求人倍率(受理地別・原数値)は1.22倍で、前年同月に比べ0.13ポイント上回った。

(倍) 正社員有効求人倍率の動き(受理地別・原数値)



(注) ハローワークインターネットサービスの機能拡充に伴う令和3年9月以降の数値の取扱いについては、表紙の注を参照。

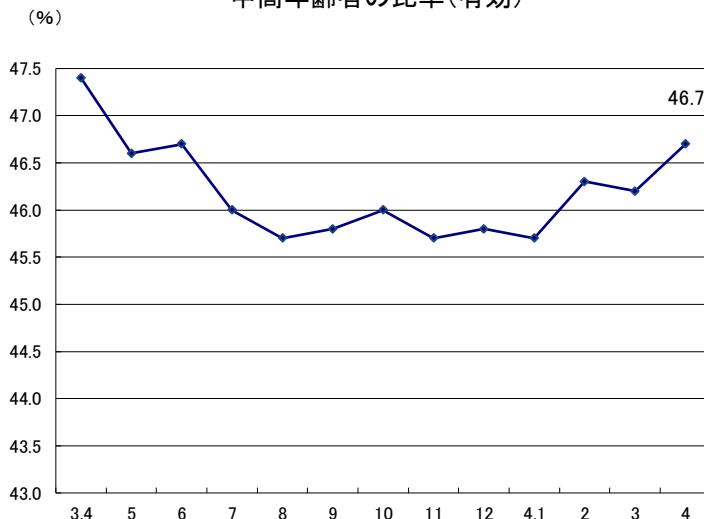
(7) 中高年齢者(45歳以上)の状況(パートを除く)

新規求職申込件数は1,664件で、前年同月に比べ6.3%増加した。

月間有効求職者数は5,837人で、前年同月に比べ0.6%増加した。これを、月間有効求職者全体に占める割合で見ると46.7%で、前年同月と比べ0.7ポイント低下となった。

また、就職件数は441件で、前年同月に比べ2.9%減少した。

中高年齢者の比率(有効)



3 雇用保険関係

(1) 適用状況

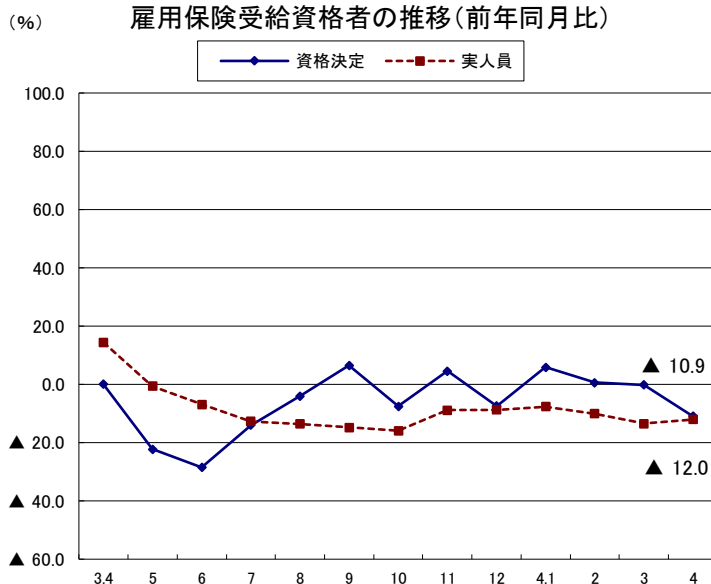
適用事業所数は24,484事業所で、前年同月に比べ0.1%減少し、被保険者数は400,709人で、前年同月に比べ1.2%減少した。

(2) 給付状況

一般受給資格決定件数は1,738件(速報値であり、修正があり得る)で、前年同月に比べ10.9%減少した。

受給者実人員(所定給付日数内)は3,626人で、前年同月に比べ12.0%減少した。

雇用保険受給資格者の推移(前年同月比)



(注) ハローワークインターネットサービスの機能拡充に伴う令和3年9月以降の数値の取扱いについては、表紙の注を参照。

## 主要業務概要

項 目		本 月 (4.4)	前 月 (4.3)	前年同月 (3.4)	増 減 率		
					前 月 比	前年同月比	
一 般 職 業 紹 介 関 係	新規求職申込件数	6,295	5,070	6,245	-	0.8	
	月間有効求職者数	21,412	20,193	21,481	-	▲ 0.3	
	新規求人数	10,315	11,386	8,824	-	16.9	
	月間有効求人数	29,696	30,492	25,193	-	17.9	
	就職件数	1,714	2,140	1,870	-	▲ 8.3	
	充足数	1,661	2,054	1,781	-	▲ 6.7	
	新規求人倍率	2.39 (1.64) 倍	2.33 (2.25) 倍	2.04 (1.41) 倍	0.06 ( - ) ポイント	- (0.23) ポイント	
	有効求人倍率	1.53 (1.39) 倍	1.49 (1.51) 倍	1.28 (1.17) 倍	0.04 ( - ) ポイント	- (0.22) ポイント	
	就職率	27.2%	42.2%	29.9%	- ポイント	▲ 2.7 ポイント	
充足率	16.1%	18.0%	20.2%	- ポイント	▲ 4.1 ポイント		
中 高 年 関 係	新規求職申込件数	1,664	1,452	1,566	-	6.3	
	月間有効求職者数	5,837	5,646	5,802	-	0.6	
	就職件数	441	572	454	-	▲ 2.9	
	月間有効求職者 全体に占める割合	46.7%	46.2%	47.4%	- ポイント	▲ 0.7 ポイント	
雇 用 保 険 関 係	適 用	月末適用事業所数	24,484	24,519	24,508	▲ 0.1	▲ 0.1
		月末被保険者数	400,709	402,839	405,374	▲ 0.5	▲ 1.2
		資格取得者数	9,862	4,315	10,388	128.6	▲ 5.1
		資格喪失者数	11,950	4,931	11,650	142.3	2.6
		離職票交付枚数	8,154	3,523	8,109	131.5	0.6
	給 付	受給資格決定件数	1,738	1,208	1,951	43.9	▲ 10.9
		初回受給者数	1,077	803	1,243	34.1	▲ 13.4
		受給者実人員	3,626	3,674	4,120	▲ 1.3	▲ 12.0
		支給金額(千円)	435,356	488,289	495,611	▲ 10.8	▲ 12.2
	日 雇	手帳交付件数	0	34	0	▲ 100.0	-
		受給者実人員	26	22	24	18.2	8.3
		支給金額(千円)	1,775	1,770	1,151	0.3	54.2

- (注) 1 一般職業紹介関係については、新規学卒を除きパートを含む。  
2 新規求人倍率及び有効求人倍率の上段は季節調整値、下段( )内は原数値である。  
3 中高年関係(45歳以上)については、パートを除く。  
4 適用については、全被保険者の数値である。  
5 給付については、一般の数値であり、受給者実人員及び支給金額(※追加給付を含む)は、所定給付日数内である。  
6 日雇は普通給付である。  
7 ハローワークインターネットサービスの機能拡充に伴う令和3年9月以降の数値の取扱いについては、表紙の注を参照。  
※ 令和元年11月から、毎月勤労統計調査に係る追加給付(過去受給者分)の支給が開始された。  
※ 雇用保険受給資格決定件数は速報値であり、修正があり得る。

# 産業別・規模別新規求人状況

産業・事業所規模	項目	総 数			パートを除く	
		4年4月	3年4月	前年比	4年4月	3年4月
A,B	農 業 , 林 業 , 漁 業 (01~04)	46	44	4.5	26	19
C	鉱業, 採石業, 砂利採取業 (05)	8	3	166.7	6	3
D	建設業 (06~08)	1,336	1,321	1.1	1,255	1,248
E	製造業 (09~32)	1,227	924	32.8	958	688
	09 食 料 品 製 造 業	301	223	35.0	156	120
	10 飲 料 ・ た ば こ ・ 飼 料 製 造 業	17	18	▲ 5.6	10	11
	11 織 維 工 業	33	31	6.5	25	24
	12 木 材 ・ 木 製 品 製 造 業	36	37	▲ 2.7	34	37
	13 家 具 ・ 装 備 品 製 造 業	5	8	▲ 37.5	4	5
	14 パルプ・紙・紙加工品製造業	15	4	275.0	11	4
	15 印 刷 ・ 同 関 連 業	19	14	35.7	18	11
	16 化 学 工 業	136	46	195.7	126	42
	17 石 油 製 品 ・ 石 炭 製 品 製 造 業	5	4	25.0	3	4
	18 プラスチック製品製造業	29	38	▲ 23.7	22	20
	19 ゴ ム 製 品 製 造 業	32	7	357.1	30	3
	21 窯 業 ・ 土 石 製 品 製 造 業	29	37	▲ 21.6	23	30
	22 鉄 鋼 業	33	20	65.0	31	20
	23 非 鉄 金 属 製 造 業	3	12	▲ 75.0	3	11
	24 金 属 製 品 製 造 業	183	110	66.4	174	100
	25 はん用機械器具製造業	111	77	44.2	105	66
	26 生産用機械器具製造業	23	34	▲ 32.4	22	29
	27 業務用機械器具製造業	17	12	41.7	11	11
	28 電子部品・デバイス・電子回路製造業	15	27	▲ 44.4	9	11
	29 電 気 機 械 器 具 製 造 業	46	36	27.8	37	33
	30 情 報 通 信 機 械 器 具 製 造 業	5	6	▲ 16.7	4	6
	31 輸 送 用 機 械 器 具 製 造 業	116	116	0.0	87	89
	20, 32 そ の 他 の 製 造 業	18	7	157.1	13	1
F	電気・ガス・熱供給・水道業 (33~36)	13	16	▲ 18.8	13	10
G	情 報 通 信 業 (37~41)	92	78	17.9	63	71
H	運 輸 業 , 郵 便 業 (42~49)	752	742	1.3	590	636
I	卸 売 業 , 小 売 業 (50~61)	1,304	1,271	2.6	586	629
J	金 融 業 , 保 険 業 (62~67)	42	44	▲ 4.5	26	33
K	不 動 産 業 , 物 品 賃 貸 業 (68~70)	167	111	50.5	91	75
L	学 術 研 究 , 専 門 ・ 技 術 サ ー ビ ス 業 (71~74)	130	131	▲ 0.8	95	93
M	宿 泊 業 , 飲 食 サ ー ビ ス 業 (75~77)	673	440	53.0	161	119
N	生 活 関 連 サ ー ビ ス 業 , 娯 楽 業 (78~80)	521	393	32.6	253	199
O	教 育 , 学 習 支 援 業 (81,82)	141	158	▲ 10.8	53	85
P	医 療 , 福 祉 (83~85)	2,573	2,178	18.1	1,374	1,145
Q	複 合 サ ー ビ ス 事 業 (86,87)	46	24	91.7	29	7
R	サ ー ビ ス 業 (他 に 分 類 さ れ な い も の) (88~96)	1,047	787	33.0	553	428
S,T	公 務 ・ そ の 他 (97~99)	197	159	23.9	77	57
	合 計	10,315	8,824	16.9	6,209	5,545
	29 人 以 下	6,743	5,847	15.3	3,924	3,670
	30 ~ 99 人	2,402	2,058	16.7	1,392	1,257
	100 ~ 299 人	729	631	15.5	556	439
	300 ~ 499 人	171	110	55.5	109	73
	500 ~ 999 人	147	76	93.4	123	48
	1,000 人 以 上	123	102	20.6	105	58

(注) 平成25年10月改訂「日本標準産業分類」に基づく区分による。

# 主要指標(一般職業紹介関係)

項目 年月	職業紹介												諸比率				
	求職				求人		紹介			就職			求人倍率(倍)		就職率 (%)	有効求職者中 中高年齢者の 割合(%)	
	新規求職申込件数	月間有効求職者数 中高年齢者	新規求職申込件数	月間有効求職者数 中高年齢者	新規求職人数	月間有効求職人数	紹介件数 中高年齢者	紹介件数 (保)受給者	就職件数 中高年齢者	就職件数 (保)受給者	新規	有効					
29年度月平均	3,131	1,168	12,243	4,866	6,356	17,644	3,568	1,323	791	1,177	419	344	2.17	1.51	37.6	39.7	
30 " "	2,939	1,159	11,572	4,849	6,556	18,513	3,227	1,293	756	1,119	430	337	2.32	1.61	38.1	41.9	
元 " "	2,825	1,160	11,388	4,952	6,262	17,955	3,006	1,257	721	1,035	420	323	2.27	1.56	36.6	43.5	
2 " "	2,654	1,152	11,802	5,416	5,528	15,517	2,704	1,182	737	895	379	308	2.04	1.24	33.7	45.9	
3 " "	2,697	1,192	11,564	5,340	6,090	17,082	2,627	1,201	687	906	398	292	2.21	1.38	33.6	46.2	
3年 4月	3,328	1,566	12,249	5,802	5,545	15,834	2,997	1,398	770	1,033	454	286	2.04	1.28	31.0	47.4	
5月	2,372	1,012	11,768	5,486	5,388	15,743	2,425	1,100	635	829	334	278	2.24	1.32	34.9	46.6	
6月	2,650	1,099	11,514	5,372	6,125	16,172	2,868	1,243	768	936	409	307	2.21	1.34	35.3	46.7	
7月	2,607	1,143	11,408	5,252	5,560	16,086	2,555	1,136	704	864	345	272	2.18	1.35	33.1	46.0	
8月	2,522	1,079	11,469	5,246	5,757	16,439	2,510	1,095	674	848	371	301	2.15	1.35	33.6	45.7	
9月	2,780	1,207	11,666	5,344	6,093	16,601	2,660	1,214	711	921	401	297	2.15	1.36	33.1	45.8	
10月	2,647	1,178	11,615	5,345	6,226	17,150	2,643	1,233	704	907	389	325	2.18	1.37	34.3	46.0	
11月	2,470	1,053	11,393	5,210	6,214	17,544	2,542	1,111	715	878	398	279	2.37	1.41	35.5	45.7	
12月	2,051	908	10,751	4,922	6,265	17,803	2,009	948	575	844	372	280	2.26	1.42	41.2	45.8	
4年 1月	3,023	1,347	11,215	5,126	6,520	18,276	2,482	1,158	578	799	370	251	2.15	1.44	26.4	45.7	
2月	2,732	1,254	11,505	5,326	6,411	18,355	2,612	1,261	598	824	365	254	2.59	1.47	30.2	46.3	
3月	3,178	1,452	12,217	5,646	6,980	18,980	3,217	1,509	811	1,193	572	374	2.33	1.49	37.5	46.2	
4月	3,449	1,664	12,506	5,837	6,209	18,443	2,680	1,284	639	969	441	311	2.39	1.53	28.1	46.7	
前年度(同月)比																	
29年度月平均	▲ 5.2	▲ 0.4	▲ 6.0	▲ 3.5	4.7	5.9	▲ 12.1	▲ 9.7	▲ 12.3	▲ 5.8	▲ 1.1	▲ 2.4	0.11	0.10	▲ 0.3	1.0	
30 " "	▲ 6.1	▲ 0.7	▲ 5.5	▲ 0.4	3.1	4.9	▲ 9.6	▲ 2.2	▲ 4.4	▲ 5.0	2.7	▲ 1.9	0.15	0.10	0.5	2.2	
元 " "	▲ 3.9	0.1	▲ 1.6	2.1	▲ 4.5	▲ 3.0	▲ 6.8	▲ 2.8	▲ 4.7	▲ 7.5	▲ 2.3	▲ 4.2	▲ 0.05	▲ 0.05	▲ 1.5	1.6	
2 " "	▲ 6.1	▲ 0.7	3.6	9.4	▲ 11.7	▲ 13.6	▲ 10.0	▲ 6.0	2.2	▲ 13.5	▲ 9.8	▲ 4.6	▲ 0.23	▲ 0.32	▲ 2.9	2.4	
3 " "	1.6	3.5	▲ 2.0	▲ 1.4	10.2	10.1	▲ 2.8	1.6	▲ 6.8	1.2	5.0	▲ 5.2	0.17	0.14	▲ 0.1	0.3	
3年 4月	▲ 2.5	2.1	0.3	5.9	12.5	4.3	9.0	28.6	28.1	▲ 0.6	11.3	▲ 8.9	-	-	0.6	2.5	
5月	▲ 5.0	▲ 13.0	▲ 0.4	2.0	6.8	11.6	4.5	12.8	▲ 4.5	3.1	4.4	▲ 2.8	-	-	2.7	1.1	
6月	▲ 4.8	▲ 6.6	▲ 2.1	▲ 0.1	11.0	11.5	6.9	4.9	▲ 1.2	5.6	10.8	▲ 3.2	-	-	3.5	0.9	
7月	▲ 4.0	▲ 3.7	▲ 3.8	▲ 3.9	3.3	7.9	▲ 8.0	▲ 7.1	▲ 9.7	▲ 0.9	▲ 3.9	▲ 20.2	-	-	1.0	▲ 0.1	
8月	4.3	5.7	▲ 4.3	▲ 4.9	13.6	10.2	0.4	0.3	▲ 8.4	5.5	13.1	4.2	-	-	0.3	▲ 0.3	
9月	16.0	16.7	▲ 2.4	▲ 2.7	8.9	9.6	7.6	5.8	1.7	▲ 0.2	▲ 6.1	▲ 11.9	-	-	▲ 5.4	▲ 0.1	
10月	▲ 3.7	3.2	▲ 3.8	▲ 3.2	1.7	8.2	▲ 2.1	5.2	▲ 13.2	3.2	▲ 0.3	3.8	-	-	2.3	0.3	
11月	11.6	13.5	▲ 2.6	▲ 2.7	18.9	10.0	▲ 1.2	▲ 3.2	▲ 13.6	5.8	9.6	▲ 9.7	-	-	▲ 2.0	▲ 0.1	
12月	0.2	4.8	▲ 4.5	▲ 4.7	9.2	10.3	▲ 13.3	▲ 3.6	▲ 17.0	7.8	8.1	7.3	-	-	2.9	▲ 0.1	
4年 1月	11.1	17.3	▲ 0.8	▲ 1.7	5.8	12.3	▲ 3.8	6.2	▲ 11.2	8.4	14.9	5.0	-	-	▲ 0.7	▲ 0.4	
2月	▲ 0.1	0.2	▲ 0.3	▲ 1.0	15.8	11.3	▲ 16.4	▲ 13.6	▲ 25.3	▲ 12.3	▲ 6.9	▲ 24.0	-	-	▲ 4.2	▲ 0.3	
3月	0.6	6.1	0.4	▲ 0.2	15.9	13.6	▲ 11.9	▲ 7.3	0.9	▲ 3.9	9.4	5.9	-	-	▲ 1.8	▲ 0.3	
4月	3.6	6.3	2.1	0.6	12.0	16.5	▲ 10.6	▲ 8.2	▲ 17.0	▲ 6.2	▲ 2.9	8.7	-	-	▲ 2.9	▲ 0.7	

- (注)1 新規学卒及びパートタイムを除く。  
 2 求人倍率は新規学卒を除きパートタイムを含み、各月の数値は季節調整値である。  
 令和3年12月以前の季節調整値は、新季節指数により改訂されている。  
 3 (保)は雇用保険のことである。  
 4 ハローワークインターネットサービスの機能拡充に伴う令和3年9月以降の数値の取扱いについては、表紙の注を参照。



# 安定所別求職・求人状況

項目 安定所	業 紹 介												諸 比 率			
	求 職						求 人		紹 介		就 職		求人倍率(倍)		就職率 (%)	有効求職者中 中高年齢者の 割合(%)
	新規求職 申込件数	中高年齢者	月間有効 求職者数	中高年齢者	55歳以上	65歳以上	新 求 人 数	月間有効 求 人 数	紹 介 件 数	中高年齢者	就 職 件 数	中高年齢者	新 規	有 効		
															全 数	
令和4年4月計	3,449	1,664	12,506	5,837	2,992	816	6,209	18,443	2,680	1,284	969	441	2.39	1.53	28.1	46.7
山 口	524	217	2,160	898	494	146	827	2,557	403	188	143	68	1.72	1.30	27.3	41.6
下 関	696	344	2,316	1,102	567	164	1,138	3,488	527	273	203	97	1.48	1.43	29.2	47.6
宇 部	599	308	2,094	985	509	132	1,081	3,232	469	227	169	62	1.68	1.52	28.2	47.0
防 府	297	138	1,110	519	285	83	546	1,655	235	87	84	27	1.57	1.24	28.3	46.8
萩	181	101	628	324	186	48	328	969	128	59	64	32	1.57	1.37	35.4	51.6
徳 山	289	147	1,073	510	236	63	557	1,657	230	121	72	39	1.58	1.32	24.9	47.5
下 松	301	146	1,074	506	232	67	704	1,903	245	137	71	44	1.99	1.63	23.6	47.1
岩 国	359	169	1,346	661	318	71	692	1,938	275	119	107	44	1.65	1.26	29.8	49.1
柳 井	203	94	705	332	165	42	336	1,044	168	73	56	28	1.57	1.38	27.6	47.1
常 用																
令和4年4月計	3,444	1,661	12,486	5,826	2,984	814	5,921	17,569	2,575	1,225	930	419				
山 口	522	215	2,156	895	493	146	776	2,415	390	179	138	63				
下 関	695	344	2,313	1,102	567	164	1,099	3,354	514	268	199	96				
宇 部	599	308	2,090	984	508	132	1,029	3,049	438	210	158	58				
防 府	297	138	1,108	518	284	83	515	1,542	225	79	81	26				
萩	180	101	627	324	186	48	312	926	119	51	57	26				
徳 山	289	147	1,070	507	234	63	528	1,562	224	117	68	36				
下 松	301	146	1,074	506	232	67	679	1,816	232	133	68	44				
岩 国	358	168	1,343	658	315	69	671	1,906	270	119	107	44				
柳 井	203	94	705	332	165	42	312	999	163	69	54	26				

(注)1 新規学卒及びパートタイムを除く。

2 求人倍率は、新規学卒を除きパートタイムを含む。また、全数県計については、季節調整値である。

3 ハローワークインターネットサービスの機能拡充に伴う令和3年9月以降の数値の取扱いについては、表紙の注を参照。

## パートタイム職業紹介状況

項目 年月 安定所	新規求職 申込件数		月間有効 求職者数		新規 求人数	月間 有効 求人数	就職件数		求人倍率	
		男		男				男	新規	有効
29年度月平均	1,809	447	7,393	1,965	4,380	12,027	810	205	2.42	1.63
30 〃	1,767	458	7,386	2,047	4,350	12,009	785	210	2.46	1.63
元 〃	1,772	475	7,546	2,175	4,153	11,593	747	193	2.34	1.54
2 〃	1,697	491	7,998	2,430	3,347	8,947	671	176	1.97	1.12
3 〃	1,735	520	8,006	2,575	3,724	10,007	686	190	2.15	1.25
3年 4月	2,917	1,029	9,232	3,051	3,279	9,359	837	240	1.12	1.01
5月	1,742	494	8,944	2,950	3,327	9,312	705	177	1.91	1.04
6月	1,641	446	8,498	2,740	3,813	9,493	781	221	2.32	1.12
7月	1,494	475	7,910	2,494	3,229	9,190	624	179	2.16	1.16
8月	1,508	485	7,761	2,476	3,223	9,171	526	147	2.14	1.18
9月	1,715	469	7,789	2,482	3,706	9,384	652	173	2.16	1.20
10月	1,742	506	7,925	2,518	3,949	9,939	698	183	2.27	1.25
11月	1,495	416	7,701	2,399	3,899	10,520	651	188	2.61	1.37
12月	1,176	354	7,223	2,331	3,700	10,494	625	178	3.15	1.45
4年 1月	1,890	565	7,489	2,431	4,072	10,659	562	142	2.15	1.42
2月	1,612	457	7,621	2,478	4,088	11,055	622	184	2.54	1.45
3月	1,892	543	7,976	2,551	4,406	11,512	947	269	2.33	1.44
4月	2,846	958	8,906	2,995	4,106	11,253	745	224	1.44	1.26
前年同月比	▲ 2.4	▲ 6.9	▲ 3.5	▲ 1.8	25.2	20.2	▲ 11.0	▲ 6.7	0.32	0.25
山口	344	109	1,261	430	665	1,899	106	35	1.93	1.51
下関	520	184	1,479	473	657	1,951	111	31	1.26	1.32
宇部	481	168	1,384	463	735	2,050	138	35	1.53	1.48
防府	259	76	906	304	328	841	62	16	1.27	0.93
萩	166	60	517	199	216	603	41	8	1.30	1.17
徳山	294	94	917	294	366	974	67	26	1.24	1.06
下松	251	84	746	253	397	1,055	53	12	1.58	1.41
岩国	356	132	1,158	418	486	1,214	121	45	1.37	1.05
柳井	175	51	538	161	256	666	46	16	1.46	1.24

(注)ハローワークインターネットサービスの機能拡充に伴う令和3年9月以降の数値の取扱いについては、表紙の注を参照。

## 主要指標(雇用保険関係)

項目		適用事業所数	被保険者数	受給資格 決定件数	受給者実人員	支給金額 (千円)
年 月						
29年度月平均		24,047	403,297	1,305	3,934	448,590
30 〃		24,150	405,777	1,288	3,969	458,970
元 〃		24,233	406,965	1,295	4,014	479,349
2 〃		24,507	406,869	1,330	4,610	555,895
3 〃		24,519	402,839	1,237	4,197	511,031
3年	4月	24,508	405,374	1,951	4,120	495,611
	5月	24,540	409,270	1,537	3,980	461,958
	6月	24,560	409,473	1,212	4,427	569,474
	7月	24,551	408,518	1,171	4,576	547,632
	8月	24,568	407,780	1,114	4,682	583,724
	9月	24,418	406,912	1,261	4,559	576,548
	10月	24,448	406,229	1,195	4,286	491,456
	11月	24,457	405,989	1,069	4,253	513,743
	12月	24,475	405,692	812	4,088	488,004
4年	1月	24,478	403,934	1,212	3,965	491,844
	2月	24,498	403,470	1,096	3,758	424,086
	3月	24,519	402,839	1,208	3,674	488,289
	4月	24,484	400,709	1,738	3,626	435,356
前年度(同月)比						
29年度月平均		1.7	1.3	▲ 1.9	▲ 4.1	▲ 4.8
30 〃		0.4	0.6	▲ 1.3	0.9	2.3
元 〃		0.3	0.3	0.5	1.1	4.4
2 〃		1.1	▲ 0.0	2.7	14.8	16.0
3 〃		0.0	▲ 1.0	▲ 7.0	▲ 9.0	▲ 8.1
3年	4月	1.0	0.1	0.1	14.4	11.7
	5月	0.8	0.1	▲ 22.3	▲ 0.6	2.1
	6月	0.8	▲ 0.1	▲ 28.5	▲ 6.9	▲ 4.2
	7月	0.5	▲ 0.2	▲ 14.0	▲ 12.7	▲ 13.8
	8月	0.5	▲ 0.3	▲ 4.0	▲ 13.6	▲ 8.1
	9月	0.4	▲ 0.5	6.5	▲ 14.8	▲ 13.5
	10月	0.3	▲ 0.4	▲ 7.5	▲ 15.9	▲ 21.2
	11月	0.2	▲ 0.5	4.6	▲ 8.8	▲ 7.5
	12月	0.2	▲ 0.6	▲ 7.4	▲ 8.7	▲ 10.1
4年	1月	0.2	▲ 0.7	5.9	▲ 7.6	▲ 2.1
	2月	0.0	▲ 0.8	0.6	▲ 10.1	▲ 8.5
	3月	0.0	▲ 1.0	▲ 0.2	▲ 13.5	▲ 12.1
	4月	▲ 0.1	▲ 1.2	▲ 10.9	▲ 12.0	▲ 12.2

- (注)1 年度月平均の適用事業所数、被保険者数は、年度末数である。  
 2 資格決定件数は、高年齢求職者給付、短期特例求職者給付を除く。  
 3 受給者実人員、支給金額(※追加給付を含む)は、所定給付日数内のものである。  
 4 平成29年1月から、65歳以上の者も雇用保険の適用対象となった。

※ 令和元年11月から、毎月勤労統計調査に係る追加給付(過去受給者分)の支給が開始された。  
 ※ 雇用保険受給資格決定件数は速報値であり、修正があり得る。

## 雇用保険状況

項目		適用事業所数	被保険者数	受給資格 決定件数	受給者実人員	支給金額 (千円)
安定所						
令和4年4月計		24,484	400,709	1,738	3,626	435,356
安定所	山口	3,467	81,920	262	462	55,232
	下関	4,695	74,908	274	742	93,571
	宇部	4,667	69,371	316	577	64,695
	防府	1,915	30,822	175	337	39,321
	萩	1,470	17,289	107	165	18,714
	徳山	2,452	45,241	166	363	43,402
	下松	1,905	31,150	149	325	41,484
	岩国	2,551	35,299	156	410	50,772
	柳井	1,361	14,709	128	234	26,200
運輸局	中国運輸局 山口運輸支局 徳山庁舎			4	5	1,114
	九州運輸局 下関海事事務所			1	6	850

(注) 1 資格決定件数は、高年齢求職者給付、短期特例求職者給付を除く。

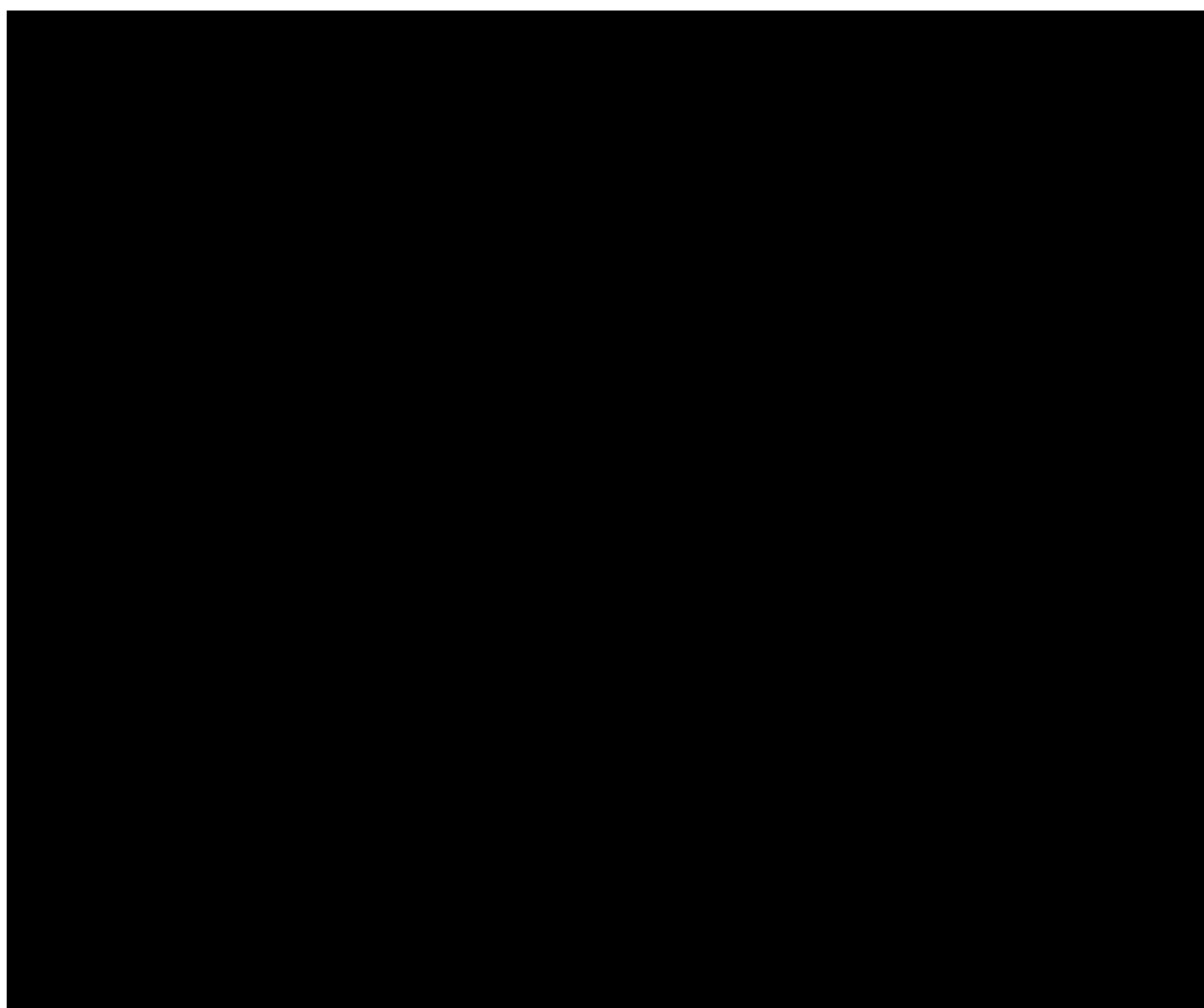
2 受給者実人員、支給金額(※追加給付を含む)は、所定給付日数内のものである。

3 平成22年1月、船員保険法の失業部門が雇用保険法に統合された。

4 平成29年1月から、65歳以上の者も雇用保険の適用対象となった。

※ 令和元年11月から、毎月勤労統計調査に係る追加給付(過去受給者分)の支給が開始された。

※ 雇用保険受給資格決定件数は速報値であり、修正があり得る。



## 高年齢求職者給付・短期特例求職者給付状況

項目 年月	高年齢求職者給付			短期特例求職者給付		
	資格決定数 件	受給者数	支給金額	資格決定数 件	受給者数	支給金額
29年度月平均	307	306	63,604	4	4	701
30 〃	351	350	73,095	3	3	603
元 〃	376	372	78,125	3	3	564
2 〃	444	440	92,262	2	2	512
3 〃	463	459	97,364	1	1	298
3年 4月	1,126	1,049	231,328	1	8	2,127
5月	616	642	140,598	6	0	0
6月	404	397	84,746	0	6	1,154
7月	393	440	94,842	1	1	162
8月	364	339	72,912	0	0	0
9月	341	358	75,536	0	0	0
10月	499	478	102,432	1	1	131
11月	344	370	74,873	0	0	0
12月	247	254	48,858	0	0	0
4年 1月	494	422	87,144	0	0	0
2月	319	379	78,567	0	0	2
3月	405	376	76,527	5	0	0
4月	913	684	150,799	3	7	1,854
前月比	125.4	81.9	97.1	▲ 40.0	-	-
前年同月比	▲ 18.9	▲ 34.8	▲ 34.8	200.0	▲ 12.5	▲ 12.8

(注) 支給金額の単位は千円