

令和5年度 山形地方最低賃金審議会

第4回

山形県電子部品・デバイス・電子回路、電気機械器具、情報通信機械器具製造業最低賃金専門部会

期 日 令和5年10月19日(木)  
午前10時00分  
場 所 山形労働局 大会議室

会 議 次 第

- 1 開会
- 2 議事
  - (1) 山形県電子部品・デバイス・電子回路、電気機械器具、情報通信機械器具製造業最低賃金の改正について
  - (2) その他
- 3 その他
- 4 閉会

# 資料目次

## I 経済動向関係

- 1 山形県及び全国の有効求人倍率、消費者物価指数、国内企業物価指数、賃金の各指数の推移  
(令和5年10月12日現在、山形労働局) . . . . . 1

### (物価動向)

- 2 企業物価指数 (令和5年9月速報)  
(令和5年10月12日、日本銀行) . . . . . 2
- 3 消費者物価指数 (山形市、令和5年8月)  
(令和5年10月11日、山形県みらい企画創造部統計企画課) . . . . . 8

## 山形県及び全国の有効求人倍率、消費者物価指数、国内企業物価指数、賃金の各指数の推移

作成日

令和5年10月12日

## 総括

(評価年月)

●雇用関係	全国：	令和5年8月	有効求人倍率は1.29倍	前月から変動なし
	山形：	令和5年8月	有効求人倍率は1.36倍	前月より0.03ポイントの低下
●物価関係（消費者物価指数）	全国：	令和5年8月	前年同月比3.7%の上昇	
	山形：	令和5年8月	前年同月比3.7%の上昇	
（国内企業物価指数）		令和5年9月	前年同月比2.0%の上昇	
●賃金関係（名目賃金）	全国：	令和5年8月	前年同月比1.1%の上昇	20か月連続の増加
	山形：	令和5年7月	前年同月比1.9%の上昇	31か月連続の増加
（実質賃金）	全国：	令和5年8月	前年同月比2.5%の低下	17か月連続の低下
	山形：	令和5年7月	前年同月比1.9%の低下	3か月ぶりの低下
（全国と山形の格差）		令和5年7月	前月より5.5ポイント差が拡大した	

山形労働局 作成

(年)	(月)	雇用関係		物価関係			賃金関係				全国と山形の格差 (全国=100) (注) 4
		有効求人倍率		消費者物価指数		国内企業物価指数	名目賃金		実質賃金		
		全国	山形	(前年比) 全国	(前年比) 山形	(前年比) 全国	(前年比) 全国	(前年比) 山形	(前年比) 全国	(前年比) 山形	
令和元	平均	1.60	1.54	0.6	0.8	0.2	▲0.4	0.3	▲1.0	▲0.3	86.0
令和2	平均	1.18	1.15	0.0	▲0.2	▲1.2	▲1.2	▲3.6	▲1.2	▲3.6	83.9
令和3	平均	1.13	1.27	▲0.3	▲0.1	4.6	0.3	4.2	0.6	4.2	87.2
令和4	平均	1.28	1.56	3.0	2.7	9.7	2.0	4.7	▲1.0	1.9	89.5
令和4	10	1.34	1.63	4.4	4.2	9.7	1.4	4.1	▲2.9	▲0.2	90.2
	11	1.35	1.66	4.5	4.0	10.0	1.9	6.2	▲2.5	2.1	92.8
	12	1.36	1.67	4.8	4.1	10.6	4.1	6.4	▲0.6	2.1	87.3
令和5	1	1.35	1.61	5.1	4.4	9.5	0.8	2.6	▲4.1	▲1.9	90.9
	2	1.34	1.52	3.9	3.7	8.3	0.8	0.9	▲2.9	▲2.8	91.3
	3	1.32	1.46	3.8	3.4	7.4	1.3	1.3	▲2.3	▲2.0	88.5
	4	1.32	1.49	4.1	3.5	5.8	0.8	0.6	▲3.2	▲2.8	89.2
	5	1.31	1.45	3.8	3.2	5.1	2.9	3.2	▲0.9	0.0	90.0
	6	1.30	1.40	3.9	3.8	4.1	2.3	8.2	▲1.6	4.1	92.8
	7	1.29	1.39	3.9	3.9	r 3.5	1.1	1.9	▲2.7	▲1.9	87.3
	8	1.29	1.36	3.7	3.7	r 3.3	1.1		▲2.5		
	9					2.0					
令和4年10月~公表 月までの単純平均		1.32	1.51	4.2	3.8	6.6	1.7	3.5	▲2.4	▲0.3	90.0
資料出所		山形労働局 「労働市場月報」		全国：総務省「消費者物価指数」 山形：山形県「消費者物価指数」		日本銀行 「企業物価指数」	全国：厚生労働省「毎月勤労統計調査」 山形：山形県「毎月勤労統計調査地方調査」				
公表日		月末又は月初		各月下旬	各月中旬	各月中旬	全国：速報（各月上旬） 確報（各月下旬） 山形：月末				

- (注) 1 消費者物価指数は「持ち家の帰属家賃を除く総合」(※)を用いた。  
 ※消費者と取引がある品目の価格の動きを把握するため、実際に市場での売買がない「持ち家の帰属家賃」を除いたもの。  
 「持ち家の帰属家賃」とは、実際には家賃の支払を伴わない持家住宅についても、通常の借家や借間と同様のサービスが生産され、消費されるものと仮定して、一般市場価格で評価した概念的なもの。家計調査の「消費支出」や毎月勤労統計調査の「賃金」は「持ち家の帰属家賃を除く総合」を使用し実質化している。
- 2 山形県が発表している消費者物価指数は山形市を対象としたものである。
- 3 賃金の参照数値は、「現金給与総額」かつ「常用労働者5人以上事業所、調査産業計」を用いた。
- 4 賃金のうち「全国との格差」は上記(注)3の数値について、山形県/全国×100(四捨五入)で求めたもの。
- 5 数値の前に表記されている「r」は続報等にて改訂された値を表す。(※速報値は確報で改訂される場合がある。)
- 6 作成時点において公表されていないものについては空欄。
- 7 総括は最新で公表されているものについて記載したもの。

日本銀行ホームページから時系列データをダウンロードする際には、  
「時系列統計データ検索サイト」をご利用ください。  
<https://www.stat-search.boj.or.jp/index.html>



2023年10月12日  
日本銀行調査統計局

本件の公表時刻は8時50分

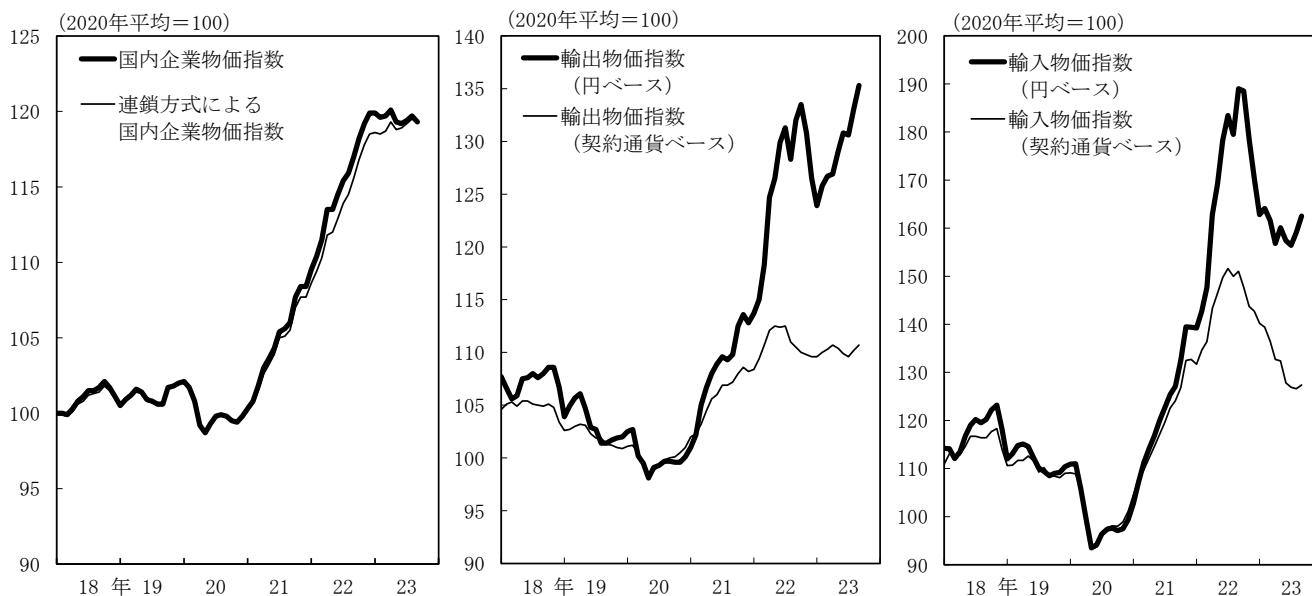
## 企業物価指数(2023年9月速報)

国内企業物価指数は、前月比▲0.3%（前年比+2.0%）。  
輸出物価指数は、契約通貨ベースで前月比+0.5%、円ベースで同+1.7%（前年比+2.5%）。  
輸入物価指数は、契約通貨ベースで前月比+0.6%、円ベースで同+2.1%（前年比▲14.0%）。

指数は2020年平均=100、%

	国内企業物価指数			輸出物価指数				輸入物価指数				(参考) 為替相場 ドル/円 前月比
	前月比	前年比	(参考) 夏季電力 料金調整後 前月比	円 ベース		契約通貨 ベース		円 ベース		契約通貨 ベース		
				前月比	前年比	前月比	前年比	前月比	前年比	前月比	前年比	
2022年 8月	0.4	9.8	0.4	-2.3	17.4	-1.3	3.8	-2.1	43.1	-1.1	22.3	-1.1
9月	0.9	10.4	1.0	2.9	20.2	-0.5	3.1	5.3	48.7	0.7	21.7	5.8
10月	1.0	9.7	1.2	1.1	18.7	-0.5	1.9	-0.3	42.3	-2.2	16.5	2.9
11月	0.8	10.0	0.8	-2.0	15.1	-0.2	1.1	-5.3	28.0	-2.7	8.5	-3.2
12月	0.6	10.6	0.6	-3.3	12.1	-0.2	1.3	-4.6	22.2	-0.7	7.5	-5.2
2023年 1月	0.0	9.5	0.0	-2.1	9.0	0.0	1.1	-4.4	17.0	-1.8	6.5	-3.5
2月	-0.3	8.3	-0.3	1.5	9.4	0.4	0.5	0.8	15.0	-0.6	3.6	1.8
3月	0.1	7.4	0.1	0.7	7.1	0.3	-0.4	-1.5	9.4	-2.1	0.1	0.9
4月	0.3	5.8	0.3	0.2	1.8	0.4	-1.2	-3.0	-3.7	-2.8	-7.4	-0.4
5月	-0.7	5.1	-0.7	1.7	2.0	-0.3	-1.9	2.1	-5.4	-0.2	-9.6	3.0
6月	-0.1	4.1	-0.1	1.4	0.7	-0.5	-2.2	r -1.7	r -11.7	r -3.5	r -14.6	2.8
7月	r 0.2	r 3.5	-0.1	-0.2	-0.5	-0.3	-2.6	-0.6	r -14.7	r -0.7	r -16.3	0.0
8月	0.3	r 3.3	0.3	1.9	3.7	0.5	r -0.7	r 1.7	r -11.4	r -0.2	r -15.6	2.5
9月速報	-0.3	2.0	-0.3	1.7	2.5	0.5	0.2	2.1	-14.0	0.6	-15.6	2.0
9月指数	119.3		119.1	135.3		110.7		162.5		127.4		147.7

(注)1. 夏季電力料金調整後は、毎年7月から9月に適用される夏季電力割増料金の影響を総平均から除いて算出した指数。  
2. 為替相場は、符号がマイナスの場合、円高を示す。  
3. r：訂正值



(前月比で上昇・下落した主な類別・品目)

国内企業物価指数		前月比 -0.3%
類別	寄与度	主な品目
石油・石炭製品	-0.30%	ガソリン、軽油、B重油・C重油
電力・都市ガス・水道	-0.15%	事業用電力、都市ガス
電気機器	-0.02%	監視制御装置、民生用エアコンディショナ、ワイヤーハーネス
鉄鋼	-0.02%	鉄鋼シャースリット、熱延広幅帯鋼、機械構造用炭素鋼
輸送用機器	-0.01%	駆動・伝導・操縦装置部品、自動車用内燃機関部品
化学製品	0.05%	キシレン、ベンゼン、スチレンモノマー
農林水産物	0.05%	玄米、精米、鶏卵
非鉄金属	0.02%	銅、アルミニウム合金・同二次合金地金、銅荒引線
生産用機器	0.02%	半導体製造装置（除フラットパネルディスプレイ製造装置）、包装・荷造機械、化学機械
繊維製品	0.02%	外衣・シャツ
飲食料品	0.01%	乳飲料・乳酸菌飲料、スナック菓子、漬物
スクラップ類	0.01%	鉄屑、銅・アルミニウム屑

輸物価指数（契約通貨ベース）		前月比 0.5%
類別	寄与度	主な品目
その他産品・製品	0.33%	軽油、ジェット燃料油・灯油、B重油・C重油
化学製品	0.18%	合成ゴム、パラキシレン、塩化ビニル樹脂
輸送用機器	0.07%	乗用車、バス、トラック
電気・電子機器	0.01%	工業計器、トランジスタ、モス型集積回路（除モス型メモリ集積回路）
金属・同製品	-0.07%	熱延広幅帯鋼、銅、特殊用途鋼
はん用・生産用・業務用機器	-0.04%	半導体製造装置（除フラットパネルディスプレイ製造装置）、マシニングセンタ、旋盤

輸入物価指数（契約通貨ベース）		前月比 0.6%
類別	寄与度	主な品目
石油・石炭・天然ガス	0.74%	原油、ナフサ、ジェット燃料油
化学製品	0.04%	香料、医薬品（除動物用）、熱可塑性樹脂
その他産品・製品	0.02%	真珠、プラスチックフィルム・シート、かばん・袋物
電気・電子機器	-0.07%	携帯電話機、太陽電池、モス型メモリ集積回路
飲食料品・食料用農水産物	-0.05%	飼料作物、鶏肉、コーヒー豆・カカオ豆
金属・同製品	-0.03%	銅鉱、アルミニウム地金、銀地金

# 国内企業物価指数 (2023年9月速報)

指数は2020年平均=100、%

	ウエイト	指数 (速報)		前月比 (速報)		前年同月比 (速報)	
			8月		8月		8月
総平均	1,000.0	119.3	r 119.7	-0.3	r 0.3	2.0	r 3.3
夏季電力料金調整後	1,000.0	119.1	r 119.5	-0.3	r 0.3	2.0	r 3.3
飲食料品	144.6	115.6	r 115.5	0.1	r 0.2	5.4	r 6.1
繊維製品	9.4	112.5	r 110.4	1.9	r -0.5	6.0	r 4.8
木材・木製品	9.6	135.5	r 135.5	0.0	r -1.0	-20.4	r -22.8
パルプ・紙・同製品	28.8	122.3	r 122.1	0.2	r 0.2	13.7	r 14.1
化学製品	86.1	116.4	r 115.7	0.6	r 0.8	-2.6	r -2.5
石油・石炭製品	52.8	156.4	r 163.1	-4.1	r 5.1	3.2	r 7.4
プラスチック製品	41.0	112.3	112.2	0.1	-0.1	2.0	3.0
窯業・土石製品	23.4	126.0	r 125.7	0.2	r 0.9	14.5	r 16.1
鉄鋼	50.6	152.6	r 153.1	-0.3	-0.1	1.1	r 2.1
非鉄金属	26.7	154.8	153.9	0.6	0.9	5.7	6.7
金属製品	43.7	124.2	r 124.3	-0.1	r 0.4	7.3	r 8.2
はん用機器	33.3	107.7	r 107.4	0.3	r 0.0	4.6	r 4.4
生産用機器	45.8	110.2	r 109.8	0.4	r 0.0	5.1	r 5.1
業務用機器	14.9	105.1	r 104.7	0.4	-0.5	2.6	r 2.6
電子部品・デバイス	19.3	107.0	r 106.9	0.1	r 0.7	3.6	r 3.5
電気機器	50.0	109.0	109.6	-0.5	0.6	3.5	4.9
情報通信機器	18.2	105.6	r 105.6	0.0	r 0.2	1.4	r 1.2
輸送用機器	150.9	107.3	107.4	-0.1	r 0.1	2.4	2.6
その他工業製品	43.2	113.4	r 113.2	0.2	r 0.4	7.0	r 7.8
農林水産物	40.3	107.9	r 106.5	1.3	r -0.4	6.9	r 8.7
鉱産物	3.7	133.8	r 134.9	-0.8	r -1.0	-0.4	r 3.3
電力・都市ガス・水道	58.4	121.4	r 124.4	-2.4	r -4.3	-18.0	r -11.5
スクラップ類	5.3	178.3	r 175.5	1.6	r 0.8	1.7	r 10.9

## 輸 出 物 価 指 数 (2023年9月速報)

指数は2020年平均=100、%

	ウエイト	指 数 (速報)		前月比 (速報)			前年同月比 (速報)		
		円 ベース	8 月	円 ベース	8 月	契約通貨 ベース	円 ベース	8 月	契約通貨 ベース
総 平 均	1,000.0	135.3	133.1	1.7	1.9	0.5	2.5	3.7	0.2
織 維 品	9.2	130.9	r 129.4	1.2	r 0.7	0.0	5.2	r 8.5	3.0
化 学 製 品	117.5	146.0	141.8	3.0	r 2.7	1.5	-1.2	-1.6	-3.3
金 属 ・ 同 製 品	103.5	164.5	r 162.8	1.0	r 1.8	-0.6	2.6	r 4.5	-0.1
はん用・生産用・業務用機器	196.5	121.9	121.4	0.4	1.5	-0.3	4.7	7.1	2.7
電 気 ・ 電 子 機 器	210.2	122.0	r 120.7	1.1	r 1.7	0.1	-0.6	r 0.9	-2.1
輸 送 用 機 器	269.9	131.4	129.7	1.3	r 1.3	0.3	5.7	8.1	2.5
そ の 他 産 品 ・ 製 品	93.2	159.6	152.3	4.8	4.0	3.2	0.9	-0.8	-1.1

## 輸 入 物 価 指 数 (2023年9月速報)

指数は2020年平均=100、%

	ウエイト	指 数 (速報)		前月比 (速報)			前年同月比 (速報)		
		円 ベース	8 月	円 ベース	8 月	契約通貨 ベース	円 ベース	8 月	契約通貨 ベース
総 平 均	1,000.0	162.5	r 159.1	2.1	r 1.7	0.6	-14.0	r -11.4	-15.6
飲 食 料 品 ・ 食 料 用 農 水 産 物	85.1	157.8	r 156.9	0.6	r 1.4	-0.5	-2.6	r 0.0	-4.8
織 維 品	58.6	126.1	r 125.0	0.9	r 1.8	0.0	3.7	r 5.8	2.3
金 属 ・ 同 製 品	101.6	164.4	162.3	1.3	1.0	-0.3	-5.6	-3.2	-7.8
木 材 ・ 木 製 品 ・ 林 産 物	16.6	159.0	156.9	1.3	2.5	-0.3	-20.1	-22.7	-24.1
石 油 ・ 石 炭 ・ 天 然 ガ ス	213.6	251.0	r 240.2	4.5	r 2.2	2.4	-31.8	r -29.2	-34.3
化 学 製 品	108.4	123.0	r 121.5	1.2	r 0.7	0.4	-5.6	r -3.8	-7.3
はん用・生産用・業務用機器	75.9	132.3	r 131.0	1.0	r 1.3	0.0	7.0	r 8.4	4.5
電 気 ・ 電 子 機 器	206.7	130.7	r 129.4	1.0	1.7	-0.4	-2.2	r 0.2	-4.2
輸 送 用 機 器	51.2	136.0	r 134.6	1.0	1.4	0.1	9.1	r 11.1	6.6
そ の 他 産 品 ・ 製 品	82.3	138.6	r 136.5	1.5	r 2.5	0.2	3.9	r 6.3	1.3

[参考] 連鎖方式による国内企業物価指数 (2023年9月速報)

指数は2020年平均=100、%

	ウェイト	指数 (速報)	前月比 (速報)	前年同月比 (速報)	
				8月	8月
総平均	1,000.0	119.3	-0.2	0.3	r 4.4
夏季電力料金調整後	1,000.0	119.1	-0.2	r 0.3	r 4.4
飲食料品	148.2	115.4	0.2	r 0.2	r 6.4
繊維製品	9.3	111.8	1.6	r -0.4	r 4.9
木材・木製品	9.5	144.6	0.1	r -0.9	r -18.3
パルプ・紙・同製品	29.3	122.2	0.2	r 0.3	r 14.2
化学製品	86.9	113.7	0.4	r 0.4	r -1.7
石油・石炭製品	46.9	156.2	-4.0	5.4	9.3
プラスチック製品	41.8	112.4	0.1	r -0.1	r 3.1
窯業・土石製品	23.4	125.5	0.2	r 0.9	r 15.7
鉄鋼	48.5	151.9	-0.3	-0.1	r 2.4
非鉄金属	25.8	153.8	0.6	0.7	6.4
金属製品	44.9	123.4	-0.1	r 0.3	r 8.3
はん用機器	32.8	107.4	0.2	0.1	4.3
生産用機器	45.2	109.7	0.5	r 0.1	r 4.8
業務用機器	15.5	105.0	0.4	-0.5	2.6
電子部品・デバイス	19.9	106.4	0.0	r 0.7	r 3.3
電気機器	51.6	108.6	-0.4	0.6	4.7
情報通信機器	18.3	104.7	0.0	r 0.3	r 0.6
輸送用機器	148.8	106.6	-0.1	0.0	2.4
その他工業製品	43.5	112.7	0.2	r 0.3	r 7.3
農林水産物	42.8	108.2	1.5	r -0.1	r 9.2
鉱産物	3.6	141.1	-0.5	r 0.0	r 10.1
電力・都市ガス・水道	58.4	122.6	-2.4	r -4.1	r -10.3
スクラップ類	5.1	177.2	1.4	r 0.7	9.1

(注) ウェイト算定年次は2020年。



[参考] 各物価指数の時系列データ

指数は2020年平均=100、%

	国内企業物価指数							輸出物価指数						
	総平均							総平均 (円ベース)				総平均 (契約通貨ベース)		
		前期 (月)比	前年比	3か月 前比	(参考) 夏季電力 料金調整後			前期 (月)比	前年比	3か月 前比		前期 (月)比	前年比	3か月 前比
					前期 (月)比	3か月 前比								
2020 年	100.0	—	—	—	—	—	100.0	—	—	—	100.0	—	—	—
2021	104.6	—	4.6	—	—	—	108.3	—	8.3	—	105.8	—	5.8	—
2022	114.9	—	9.8	—	—	—	125.9	—	16.3	—	110.7	—	4.6	—
2020 年度	99.9	—	—	—	—	—	100.2	—	—	—	100.4	—	—	—
2021	107.0	—	7.1	—	—	—	111.5	—	11.3	—	107.5	—	7.1	—
2022	117.2	—	9.5	—	—	—	128.3	—	15.1	—	110.9	—	3.2	—
2022 年 Q4	119.1	2.6	10.1	—	2.8	—	130.3	-0.2	15.3	—	109.8	-1.3	1.4	—
2023 年 Q1	119.7	0.5	8.3	—	0.5	—	125.5	-3.7	8.5	—	110.0	0.2	0.5	—
Q2	119.5	-0.2	5.0	—	-0.2	—	128.9	2.7	1.5	—	110.3	0.3	-1.8	—
Q3	119.5	0.0	2.9	—	-0.3	—	133.0	3.2	1.9	—	110.2	-0.1	-1.0	—
2022 年 8月	115.9	0.4	9.8	2.1	0.4	1.9	128.3	-2.3	17.4	1.4	111.0	-1.3	3.8	-1.3
9月	117.0	0.9	10.4	2.2	1.0	2.0	132.0	2.9	20.2	1.6	110.5	-0.5	3.1	-1.7
10月	118.2	1.0	9.7	2.4	1.2	2.6	133.5	1.1	18.7	1.7	110.0	-0.5	1.9	-2.2
11月	119.2	0.8	10.0	2.8	0.8	3.0	130.8	-2.0	15.1	1.9	109.8	-0.2	1.1	-1.1
12月	119.9	0.6	10.6	2.5	0.6	2.7	126.5	-3.3	12.1	-4.2	109.6	-0.2	1.3	-0.8
2023 年 1月	119.9	0.0	9.5	1.4	0.0	1.4	123.9	-2.1	9.0	-7.2	109.6	0.0	1.1	-0.4
2月	119.6	-0.3	8.3	0.3	-0.3	0.3	125.8	1.5	9.4	-3.8	110.0	0.4	0.5	0.2
3月	119.7	0.1	7.4	-0.2	0.1	-0.2	126.7	0.7	7.1	0.2	110.3	0.3	-0.4	0.6
4月	120.1	0.3	5.8	0.2	0.3	0.2	126.9	0.2	1.8	2.4	110.7	0.4	-1.2	1.0
5月	119.3	-0.7	5.1	-0.3	-0.7	-0.3	129.0	1.7	2.0	2.5	110.4	-0.3	-1.9	0.4
6月	119.2	-0.1	4.1	-0.4	-0.1	-0.4	130.8	1.4	0.7	3.2	109.9	-0.5	-2.2	-0.4
7月	119.4	0.2	3.5	-0.6	-0.1	-0.8	130.6	-0.2	-0.5	2.9	109.6	-0.3	-2.6	-1.0
8月	119.7	0.3	3.3	0.3	0.3	0.2	133.1	1.9	3.7	3.2	110.2	0.5	-0.7	-0.2
9月	119.3	-0.3	2.0	0.1	-0.3	-0.1	135.3	1.7	2.5	3.4	110.7	0.5	0.2	0.7

指数は2020年平均=100、%

	輸入物価指数								(参考)
	総平均 (円ベース)				総平均 (契約通貨ベース)				為替相場 ドル/円
	前期 (月)比	前年比	3か月 前比	前期 (月)比	前年比	3か月 前比	前期 (月)比		
2020 年	100.0	—	—	—	100.0	—	—	—	-2.1
2021	121.6	—	21.6	—	118.7	—	18.7	—	2.8
2022	169.1	—	39.1	—	144.1	—	21.4	—	19.7
2020 年度	99.5	—	—	—	99.9	—	—	—	-2.5
2021	130.6	—	31.3	—	125.4	—	25.5	—	6.0
2022	174.0	—	33.2	—	145.2	—	15.8	—	20.5
2022 年 Q4	179.1	-2.7	30.6	—	144.7	-4.1	10.7	—	2.3
2023 年 Q1	162.8	-9.1	13.7	—	138.7	-4.1	3.4	—	-6.5
Q2	158.1	-2.9	-7.1	—	131.0	-5.6	-10.6	—	3.8
Q3	159.3	0.8	-13.4	—	127.0	-3.1	-15.8	—	5.3
2022 年 8月	179.5	-2.1	43.1	6.1	150.0	-1.1	22.3	2.4	-1.1
9月	189.0	5.3	48.7	6.0	151.0	0.7	21.7	0.9	5.8
10月	188.5	-0.3	42.3	2.8	147.7	-2.2	16.5	-2.6	2.9
11月	178.5	-5.3	28.0	-0.6	143.7	-2.7	8.5	-4.2	-3.2
12月	170.3	-4.6	22.2	-9.9	142.7	-0.7	7.5	-5.5	-5.2
2023 年 1月	162.8	-4.4	17.0	-13.6	140.2	-1.8	6.5	-5.1	-3.5
2月	164.1	0.8	15.0	-8.1	139.4	-0.6	3.6	-3.0	1.8
3月	161.6	-1.5	9.4	-5.1	136.5	-2.1	0.1	-4.3	0.9
4月	156.8	-3.0	-3.7	-3.7	132.7	-2.8	-7.4	-5.3	-0.4
5月	160.1	2.1	-5.4	-2.4	132.4	-0.2	-9.6	-5.0	3.0
6月	157.4	-1.7	-11.7	-2.6	127.8	-3.5	-14.6	-6.4	2.8
7月	156.4	-0.6	-14.7	-0.3	126.9	-0.7	-16.3	-4.4	0.0
8月	159.1	1.7	-11.4	-0.6	126.6	-0.2	-15.6	-4.4	2.5
9月	162.5	2.1	-14.0	3.2	127.4	0.6	-15.6	-0.3	2.0

次回の企業物価指数の公表日は、11月13日(月)。

令和5年10月11日  
山形県統計企画課

## 2020年基準 消費者物価指数

### 山形市 2023年(令和5年)8月分

#### 1 概 況

2020年(令和2年)を100として

- (1) **総合指数は106.5**  
前年同月比は3.3%の上昇      前月比は0.1%の上昇
- (2) **生鮮食品を除く総合指数は106.3**  
前年同月比は3.3%の上昇      前月比は0.2%の上昇
- (3) **生鮮食品及びエネルギーを除く総合指数は105.2**  
前年同月比は4.4%の上昇      前月比は0.2%の上昇

図1 総合指数の動き

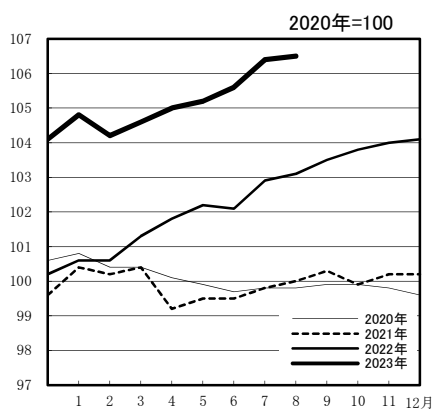


図2 生鮮食品を除く総合指数の動き

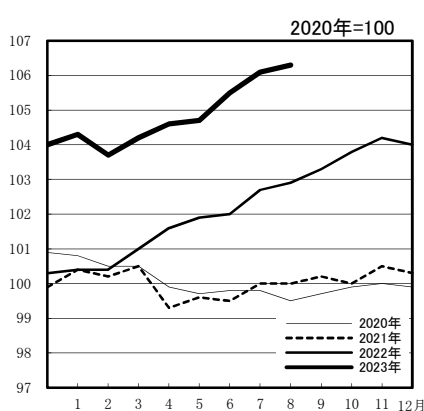


図3 生鮮食品及びエネルギーを除く総合指数の動き

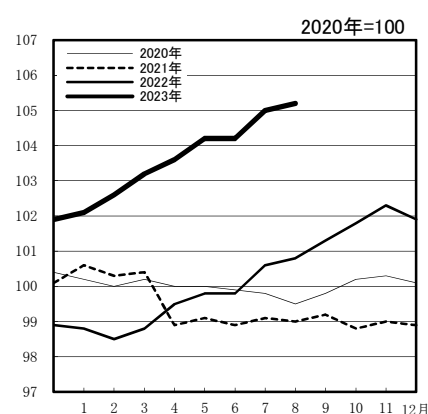


表1 総合、生鮮食品を除く総合、生鮮食品及びエネルギーを除く総合の前月比及び前年同月比

		2022年	9月	10月	11月	12月	2023年	2月	3月	4月	5月	6月	7月	8月
		8月					1月							
総 合	指 数	103.1	103.5	103.8	104.0	104.1	104.8	104.2	104.6	105.0	105.2	105.6	106.4	106.5
	前月比 (%)	0.2	0.4	0.3	0.2	0.1	0.6	▲ 0.6	0.4	0.4	0.2	0.5	0.7	0.1
	前年同月比 (%)	3.1	3.2	4.0	3.8	3.9	4.1	3.6	3.3	3.1	2.9	3.4	3.4	3.3
生鮮食品を 除く総合	指 数	102.9	103.3	103.8	104.2	104.1	104.3	103.7	104.2	104.6	104.7	105.5	106.1	106.3
	前月比 (%)	0.1	0.4	0.5	0.4	0.0	0.2	▲ 0.6	0.4	0.4	0.1	0.7	0.5	0.2
	前年同月比 (%)	2.9	3.1	3.7	3.7	3.8	3.9	3.4	3.2	3.0	2.8	3.5	3.3	3.3
生鮮食品及び エネルギー を除く総合	指 数	100.8	101.3	101.8	102.3	101.9	102.1	102.6	103.2	103.6	104.2	104.2	105.0	105.2
	前月比 (%)	0.1	0.5	0.6	0.5	▲ 0.4	0.2	0.5	0.5	0.4	0.5	0.1	0.7	0.2
	前年同月比 (%)	1.8	2.1	3.1	3.4	3.0	3.3	4.3	4.4	4.1	4.4	4.4	4.3	4.4

※ 前月比・前年同月比は端数処理前の指数により計算しているため、公表上の指数による計算とは一致しない場合があります。

## 2 10大費目指数の動き（2023年（令和5年）8月分）

### （1）前年同月との比較

表2 10大費目の前年同月比及び寄与度

2020年＝100

費目	指数	前年同月比 (%)	寄与度	主な動き ※寄与度順 中分類、前年同月比(寄与度)	
				上昇	下落
総合	106.5	3.3	3.33	—	—
食料	112.6	7.6	2.03	調理食品 8.8%(0.30) 魚介類 12.2%(0.25)	果物 ▲1.5%(▲0.02)
住居	105.8	1.9	0.37	設備修繕・維持 9.8%(0.26) 家賃 0.7%(0.11)	
光熱・水道	107.6	▲6.9	▲0.71	他の光熱 1.9%(0.03)	電気代 ▲15.5%(▲0.74) ガス代 ▲0.6%(▲0.01)
家具・家事用品	113.7	8.7	0.33	家事用消耗品 11.4%(0.12) 家庭用耐久財 8.3%(0.11)	
被服及び履物	107.0	3.1	0.10	衣料 4.5%(0.06) シャツ・セーター・下着類 4.2%(0.04)	他の被服履物類 ▲5.5%(▲0.01) ▲1.7%(▲0.01)
保健医療	103.4	3.8	0.15	保健医療用品・器具 13.4%(0.12) 医薬品・健康保持用摂取品 2.6%(0.03)	
交通・通信	97.2	2.9	0.46	自動車等関係費 2.4%(0.28) 通信 5.0%(0.17)	
教育	100.0	0.5	0.01	補習教育 2.0%(0.01) 教科書・学習参考教材 0.7%(0.00)	
教養娯楽	109.8	5.7	0.47	教養娯楽サービス 6.2%(0.28) 教養娯楽用品 8.1%(0.16)	
諸雑費	103.6	1.9	0.11	身の回り用品 14.2%(0.07) 理美容サービス 2.0%(0.02)	

#### 〔総合指数の前年同月比に寄与した主な内訳〕

- 上昇 調理食品 …… 冷凍調理コロケ、冷凍調理ハンバーグ など  
 教養娯楽サービス …… 宿泊料、講習料（水泳） など
- 下落 電気代 …… 電気代  
 果物 …… ぶどう（巨峰）、梨 など

注 寄与度とは、その費目の指数の変動が、総合指数の変化率のうちどの程度寄与したかを示したものであり、全費目の寄与度を合計すると、総合指数の変化率に一致します。

（ただし端数処理の関係で一致しない場合があります。）

(2) 前月からの動き

表3 10大費目指数、前月比及び寄与度

2020年=100

費目	指数	前月比 (%)	寄与度	主な動き ※寄与度順 中分類、前月比(寄与度)	
				上昇	下落
総合	106.5	0.1	0.12	—	—
食料	112.6	0.2	0.06	乳卵類 5.8%(0.08) 果物 3.3%(0.04)	魚介類 ▲2.7%(▲0.06) 野菜・海藻 ▲1.1%(▲0.03)
住居	105.8	0.0	▲0.01		家賃 0.0%(▲0.01)
光熱・水道	107.6	▲1.3	▲0.12	他の光熱 3.8%(0.06)	電気代 ▲4.2%(▲0.17) ガス代 ▲0.8%(▲0.01)
家具・家事用品	113.7	▲1.1	▲0.04	家事雑貨 1.8%(0.01) 家庭用耐久財 0.6%(0.01)	家事用消耗品 ▲4.4%(▲0.05) 寝具類 ▲2.8%(▲0.01)
被服及び履物	107.0	▲0.3	▲0.01	シャツ・セーター・下着類 0.8%(0.01)	他の被服 ▲2.6%(▲0.01) 履物類 ▲2.4%(▲0.01)
保健医療	103.4	0.2	0.01	医薬品・健康保持用摂取品 0.4%(0.00) 保健医療用品・器具 0.4%(0.00)	
交通・通信	97.2	0.6	0.10	自動車等関係費 0.8%(0.10) 交通 0.8%(0.01)	通信 ▲0.1%(▲0.01)
教育	100.0	0.0	0.00		
教養娯楽	109.8	1.5	0.12	教養娯楽サービス 3.3%(0.15) 書籍・他の印刷物 0.2%(0.00)	教養娯楽用品 ▲1.3%(▲0.03) 教養娯楽用耐久財 ▲0.4%( 0.00)
諸雑費	103.6	0.4	0.02	身の回り用品 4.0%(0.02)	

〔総合指数の前月比に寄与した主な内訳〕

- 上昇 教養娯楽サービス …… 宿泊料、外国パック旅行費 など  
 自動車等関係費 …… ガソリン、レンタカー料金 など  
 下落 電気代 …… 電気代  
 魚介類 …… 塩さけ、かつお など

### 3 山形市 2023年(令和5年)8月分 中分類指数

2020年=100

中分類	ウエイト	2023年(令和5年)8月			(前月)2023年(令和5年)7月		
		指数	前月比 (%)	前年 同月比 (%)	指数	前月比 (%)	前年 同月比 (%)
<b>総合</b>	10000	106.5	0.1	3.3	106.4	0.7	3.4
生鮮食品を除く総合	9595	106.3	0.2	3.3	106.1	0.5	3.3
持家の帰属家賃を除く総合	8615	107.0	0.1	3.7	106.8	0.7	3.9
持家の帰属家賃及び生鮮食品を除く総合	8210	106.7	0.2	3.7	106.5	0.5	3.7
生鮮食品及びエネルギーを除く総合	8662	105.2	0.2	4.4	105.0	0.7	4.3
食料(酒類を除く)及びエネルギーを除く総合	6563	102.7	0.1	3.0	102.5	0.9	3.1
<b>食料</b>	2627	112.6	0.2	7.6	112.4	0.8	7.7
生鮮食品(生鮮魚介、生鮮野菜、生鮮果物)	405	112.8	▲ 0.9	3.7	113.8	4.8	7.0
生鮮食品を除く食料	2222	112.6	0.4	8.3	112.1	0.1	7.9
穀類	213	114.2	▲ 0.3	9.6	114.5	2.4	9.9
魚介類	199	118.1	▲ 2.7	12.2	121.3	2.9	17.4
生鮮魚介	95	121.6	▲ 3.4	10.5	125.9	6.9	17.9
肉類	257	104.4	1.5	5.2	102.9	▲ 0.7	3.4
乳卵類	125	124.2	5.8	18.3	117.4	▲ 1.3	12.2
野菜・海藻	309	106.4	▲ 1.1	5.5	107.6	3.7	3.9
生鮮野菜	196	104.6	▲ 2.0	4.1	106.8	6.2	2.3
果物	124	118.6	3.3	▲ 1.5	114.9	0.9	5.6
生鮮果物	114	119.6	3.3	▲ 2.0	115.9	0.8	5.8
油脂・調味料	123	119.2	0.0	11.6	119.1	▲ 0.9	11.3
菓子類	245	120.1	0.0	8.7	120.1	0.1	9.9
調理食品	333	114.5	0.3	8.8	114.3	0.9	7.6
飲料	156	109.3	▲ 0.6	9.7	110.0	▲ 1.3	10.4
酒類	124	106.0	▲ 0.2	7.6	106.2	0.4	7.1
外食	419	109.1	0.0	3.6	109.1	0.4	3.6
<b>住居</b>	1910	105.8	0.0	1.9	105.8	0.5	2.0
持家の帰属家賃を除く住居	524	111.5	▲ 0.1	4.8	111.5	0.3	5.1
家賃	1668	103.2	0.0	0.7	103.2	0.5	0.7
持家の帰属家賃を除く家賃	282	100.7	▲ 0.2	0.0	100.8	0.3	0.1
設備修繕・維持	242	124.0	0.0	9.8	124.0	0.3	10.2
<b>光熱・水道</b>	918	107.6	▲ 1.3	▲ 6.9	109.0	▲ 1.5	▲ 5.8
電気代	414	100.2	▲ 4.2	▲ 15.5	104.6	▲ 3.6	▲ 11.7
ガス代	156	106.0	▲ 0.8	▲ 0.6	106.8	▲ 0.8	0.4
他の光熱	118	150.6	3.8	1.9	145.1	1.0	▲ 2.6
上下水道料	230	100.0	0.0	0.0	100.0	0.0	0.0
<b>家具・家事用品</b>	374	113.7	▲ 1.1	8.7	115.0	0.1	9.0
家庭用耐久財	127	119.5	0.6	8.3	118.7	▲ 2.6	7.8
室内装備品	22	103.1	▲ 1.6	6.8	104.8	6.4	8.0
寝具類	29	109.9	▲ 2.8	15.0	113.0	0.8	11.4
家事雑貨	67	113.9	1.8	6.2	111.9	▲ 0.9	5.7
家事用消耗品	108	112.0	▲ 4.4	11.4	117.2	2.7	13.9
家事サービス	22	104.1	0.0	0.0	104.1	0.0	0.0

2020年=100

中 分 類	ウ エ イ ト	2023年(令和5年)8月			(前月)2023年(令和5年)7月		
		指 数	前月比 (%)	前 年 同月比 (%)	指 数	前月比 (%)	前 年 同月比 (%)
<b>被服及び履物</b>	326	107.0	▲ 0.3	3.1	107.3	▲ 0.7	3.8
衣料	125	107.5	0.0	4.5	107.6	▲ 0.2	4.2
シャツ・セーター・下着類	108	105.8	0.8	4.2	105.0	▲ 1.9	4.0
履物類	47	111.1	▲ 2.4	▲ 1.7	113.8	0.0	4.2
他の被服	27	95.5	▲ 2.6	▲ 5.5	98.1	0.0	▲ 5.3
被服関連サービス	20	115.6	0.0	12.1	115.6	0.0	12.1
<b>保健医療</b>	415	103.4	0.2	3.8	103.2	0.6	3.8
医薬品・健康保持用摂取品	108	103.4	0.4	2.6	103.0	▲ 0.5	2.4
保健医療用品・器具	89	115.1	0.4	13.4	114.6	3.3	13.6
保健医療サービス	217	98.5	0.0	0.4	98.5	0.0	0.4
<b>交通・通信</b>	1741	97.2	0.6	2.9	96.6	1.5	2.5
交通	96	103.1	0.8	1.5	102.2	0.9	1.7
自動車等関係費	1141	107.1	0.8	2.4	106.3	0.8	1.8
通信	504	73.7	▲ 0.1	5.0	73.8	3.8	4.8
<b>教 育</b>	293	100.0	0.0	0.5	100.0	0.0	0.5
授業料等	223	98.8	0.0	0.0	98.8	0.0	0.0
教科書・学習参考教材	7	105.0	0.0	0.7	105.0	0.0	0.7
補習教育	63	103.6	0.0	2.0	103.6	0.0	2.0
<b>教養娯楽</b>	813	109.8	1.5	5.7	108.2	3.9	5.8
教養娯楽用耐久財	62	103.2	▲ 0.4	0.3	103.6	0.2	1.8
教養娯楽用品	213	104.5	▲ 1.3	8.1	105.8	4.8	10.3
書籍・他の印刷物	106	104.3	0.2	2.4	104.1	0.4	2.3
教養娯楽サービス	433	114.7	3.3	6.2	111.0	4.8	5.2
<b>諸 雑 費</b>	582	103.6	0.4	1.9	103.2	▲ 0.2	1.5
理美容サービス	106	102.4	0.0	2.0	102.4	0.0	2.0
理美容用品	149	102.0	0.0	1.3	102.0	▲ 0.1	1.1
身の回り用品	44	122.5	4.0	14.2	117.7	▲ 2.3	9.6
たばこ	32	114.2	0.0	0.6	114.2	0.0	0.6
他の諸雑費	251	100.3	0.0	0.2	100.3	0.0	0.2
<b>(別 掲)</b>							
エネルギー	934	116.3	▲ 0.3	▲ 4.9	116.6	▲ 0.8	▲ 4.4
教育関係費	368	100.9	0.0	0.9	100.9	0.0	1.0
教養娯楽関係費	839	109.7	1.5	5.5	108.0	3.8	5.6
情報通信関係費	522	72.1	0.0	4.5	72.1	3.4	4.5

## 4 山形市 10大費目指数の推移

2020年=100

		食料			住居	光熱・水道	家具・家事用品	被服及び履物	保健医療	交通・通信	教育	教養娯楽	諸雑費			
		総合	生鮮食品を除く総合	生鮮食品及びエネルギーを除く総合												
ウェイト	10000	9595	8662	2627	405	2222	1910	918	374	326	415	1741	293	813	582	
2018年	平均	99.6	99.8	99.3	97.8	96.4	98.0	98.3	101.5	94.6	99.7	98.8	101.0	108.9	100.7	102.5
2019年	平均	100.2	100.5	100.0	98.4	93.9	99.2	98.9	103.0	97.1	100.0	99.6	100.6	107.9	102.4	102.5
2020年	平均	100.0	100.0	100.0	100.0	100.0	100.0	100.0	100.0	100.0	100.0	100.0	100.0	100.0	100.0	100.0
2021年	平均	100.0	100.0	99.3	100.3	98.5	100.6	101.4	102.7	101.7	101.0	99.8	95.3	98.8	101.1	101.3
2022年	平均	102.5	102.3	100.3	104.5	106.3	104.1	103.3	114.4	104.8	103.2	99.6	93.7	99.2	101.8	101.7
2022年	8月	103.1	102.9	100.8	104.7	108.8	103.9	103.8	115.6	104.7	103.8	99.6	94.5	99.5	103.8	101.6
	9月	103.5	103.3	101.3	106.0	108.1	105.6	104.2	115.7	106.7	105.9	99.4	94.2	99.5	102.4	101.6
	10月	103.8	103.8	101.8	106.5	105.0	106.7	104.5	115.6	109.0	107.5	100.2	94.3	99.5	101.8	102.1
	11月	104.0	104.2	102.3	107.1	101.0	108.2	104.6	115.5	110.3	109.3	100.1	94.2	99.5	100.7	102.2
	12月	104.1	104.1	101.9	107.9	104.3	108.5	104.6	115.1	108.7	106.7	100.2	94.5	99.5	101.1	102.5
2023年	1月	104.8	104.3	102.1	109.5	115.0	108.5	104.6	115.5	109.4	106.9	100.2	94.5	99.5	102.9	102.1
	2月	104.2	103.7	102.6	109.8	114.2	109.0	104.7	108.0	109.1	107.5	101.1	94.1	99.5	103.0	102.5
	3月	104.6	104.2	103.2	110.4	113.5	109.8	104.9	107.6	109.8	107.9	101.4	94.2	99.3	104.5	103.1
	4月	105.0	104.6	103.6	111.5	114.2	111.0	104.8	107.3	112.5	108.1	101.2	94.5	99.7	105.4	102.8
	5月	105.2	104.7	104.2	112.1	115.5	111.5	105.2	103.6	114.0	108.2	102.3	94.5	100.0	106.6	103.4
	6月	105.6	105.5	104.2	111.5	108.6	112.0	105.3	110.7	114.9	108.0	102.5	95.2	100.0	104.2	103.5
	7月	106.4	106.1	105.0	112.4	113.8	112.1	105.8	109.0	115.0	107.3	103.2	96.6	100.0	108.2	103.2
	8月	106.5	106.3	105.2	112.6	112.8	112.6	105.8	107.6	113.7	107.0	103.4	97.2	100.0	109.8	103.6
<b>前 年 比 (%)</b>																
2018年	平均	0.9	0.9	0.1	0.5	1.2	0.3	0.2	5.3	▲ 3.6	▲ 0.1	1.6	1.5	0.2	▲ 0.1	0.8
2019年	平均	0.6	0.7	0.7	0.6	▲ 2.6	1.2	0.6	1.5	2.7	0.3	0.7	▲ 0.3	▲ 0.9	1.6	0.0
2020年	平均	▲ 0.2	▲ 0.5	0.0	1.7	6.5	0.8	1.1	▲ 2.9	3.0	0.0	0.4	▲ 0.6	▲ 7.4	▲ 2.3	▲ 2.4
2021年	平均	0.0	0.0	▲ 0.7	0.3	▲ 1.5	0.6	1.4	2.7	1.7	1.0	▲ 0.2	▲ 4.7	▲ 1.2	1.1	1.3
2022年	平均	2.5	2.3	1.0	4.2	8.0	3.5	1.9	11.4	3.0	2.2	▲ 0.2	▲ 1.6	0.4	0.7	0.3
<b>前 月 比 (%)</b>																
2022年	8月	0.2	0.1	0.1	0.3	2.3	0.0	0.0	▲ 0.1	▲ 0.8	0.4	0.2	0.2	0.0	1.6	▲ 0.1
	9月	0.4	0.4	0.5	1.3	▲ 0.6	1.6	0.4	0.0	2.0	2.0	▲ 0.2	▲ 0.3	0.0	▲ 1.4	0.0
	10月	0.3	0.5	0.6	0.4	▲ 2.9	1.0	0.3	▲ 0.1	2.1	1.5	0.8	0.1	0.0	▲ 0.6	0.5
	11月	0.2	0.4	0.5	0.6	▲ 3.8	1.4	0.2	▲ 0.1	1.2	1.7	▲ 0.1	0.0	0.0	▲ 1.1	0.1
	12月	0.1	0.0	▲ 0.4	0.7	3.2	0.3	0.0	▲ 0.3	▲ 1.4	▲ 2.4	0.1	0.2	0.0	0.4	0.2
2023年	1月	0.6	0.2	0.2	1.5	10.3	0.0	0.0	0.4	0.7	0.2	0.1	0.0	0.0	1.8	▲ 0.4
	2月	▲ 0.6	▲ 0.6	0.5	0.3	▲ 0.7	0.4	0.1	▲ 6.5	▲ 0.3	0.5	0.8	▲ 0.4	0.0	0.0	0.4
	3月	0.4	0.4	0.5	0.6	▲ 0.6	0.8	0.2	▲ 0.4	0.7	0.4	0.4	0.2	▲ 0.2	1.5	0.6
	4月	0.4	0.4	0.4	1.0	0.7	1.0	0.0	▲ 0.3	2.4	0.2	▲ 0.2	0.2	0.5	0.9	▲ 0.3
	5月	0.2	0.1	0.5	0.6	1.1	0.5	0.4	▲ 3.4	1.4	0.1	1.1	0.1	0.2	1.1	0.5
	6月	0.5	0.7	0.1	▲ 0.6	▲ 6.0	0.5	0.1	6.9	0.8	▲ 0.1	0.2	0.8	0.0	▲ 2.3	0.1
	7月	0.7	0.5	0.7	0.8	4.8	0.1	0.5	▲ 1.5	0.1	▲ 0.7	0.6	1.5	0.0	3.9	▲ 0.2
	8月	0.1	0.2	0.2	0.2	▲ 0.9	0.4	0.0	▲ 1.3	▲ 1.1	▲ 0.3	0.2	0.6	0.0	1.5	0.4
<b>前 年 同 月 比 (%)</b>																
2022年	8月	3.1	2.9	1.8	3.8	7.4	3.1	2.5	11.2	2.7	4.0	▲ 0.2	0.7	0.7	1.6	0.6
	9月	3.2	3.1	2.1	4.7	4.5	4.7	2.5	10.5	5.2	3.8	▲ 1.3	0.3	0.7	1.6	▲ 0.1
	10月	4.0	3.7	3.1	6.7	9.8	6.1	2.6	9.1	7.8	5.9	0.8	1.4	0.7	0.5	0.1
	11月	3.8	3.7	3.4	6.9	6.8	6.9	2.8	7.1	8.8	6.5	0.4	1.1	0.7	▲ 0.5	0.4
	12月	3.9	3.8	3.0	6.9	6.4	7.0	3.0	6.3	8.5	6.0	0.7	2.1	0.7	▲ 0.6	0.7
2023年	1月	4.1	3.9	3.3	6.9	9.1	6.5	3.0	6.1	9.1	7.4	1.0	1.7	0.7	1.9	0.9
	2月	3.6	3.4	4.3	7.9	7.9	7.9	3.1	▲ 3.4	10.0	10.5	1.8	1.3	1.0	1.7	1.3
	3月	3.3	3.2	4.4	7.5	5.5	7.9	3.3	▲ 5.6	9.2	9.0	1.9	0.9	1.0	3.0	1.6
	4月	3.1	3.0	4.1	8.4	7.0	8.7	1.7	▲ 6.4	9.0	5.9	1.6	1.4	1.1	3.5	1.4
	5月	2.9	2.8	4.4	8.1	4.8	8.7	2.2	▲ 10.2	9.0	6.8	2.9	1.8	0.5	3.9	1.7
	6月	3.4	3.5	4.4	7.6	2.0	8.7	2.2	▲ 3.9	10.0	5.2	3.1	2.2	0.5	2.7	2.2
	7月	3.4	3.3	4.3	7.7	7.0	7.9	2.0	▲ 5.8	9.0	3.8	3.8	2.5	0.5	5.8	1.5
	8月	3.3	3.3	4.4	7.6	3.7	8.3	1.9	▲ 6.9	8.7	3.1	3.8	2.9	0.5	5.7	1.9

## 5 全 国 10大費目指数の推移

2020年=100

		食料			住居	光熱・水道	家具・家事用品	被服及び履物	保健医療	交通・通信	教育	教養娯楽	諸雑費			
		総合	生鮮食品を除く総合	生鮮食品及びエネルギーを除く総合												
ウェイト		10000	9604	8892	2626	396	2230	2149	693	387	353	477	1493	304	911	607
2018年	平均	99.5	99.5	99.2	98.2	99.9	97.9	99.2	100.2	95.7	98.5	99.0	100.9	110.1	99.0	102.1
2019年	平均	100.0	100.2	99.8	98.7	96.8	99.0	99.4	102.5	97.7	98.9	99.7	100.2	108.4	100.6	102.1
2020年	平均	100.0	100.0	100.0	100.0	100.0	100.0	100.0	100.0	100.0	100.0	100.0	100.0	100.0	100.0	100.0
2021年	平均	99.8	99.8	99.5	100.0	98.8	100.2	100.6	101.3	101.7	100.4	99.6	95.0	100.0	101.6	101.1
2022年	平均	102.3	102.1	100.5	104.5	106.7	104.1	101.3	116.3	105.5	102.0	99.3	93.5	100.9	102.7	102.2
2022年	8月	102.7	102.5	100.9	104.5	106.4	104.2	101.3	117.9	106.8	99.6	99.1	94.3	101.0	104.9	102.4
	9月	103.1	102.9	101.1	105.6	108.5	105.0	101.3	118.5	108.4	103.6	99.2	94.1	101.0	103.8	102.4
	10月	103.7	103.4	101.7	107.1	109.6	106.7	101.8	119.7	108.7	104.4	99.6	94.2	101.0	103.0	102.6
	11月	103.9	103.8	102.0	107.8	107.2	107.9	101.9	121.0	109.6	105.1	99.7	94.3	101.0	101.6	102.7
	12月	104.1	104.1	102.1	107.9	105.7	108.3	102.0	123.3	108.6	104.2	99.6	94.4	101.0	101.9	102.8
2023年	1月	104.7	104.3	102.2	109.5	114.2	108.7	102.0	124.5	108.5	102.6	99.7	94.4	101.0	103.0	102.9
	2月	104.0	103.6	102.6	110.0	113.3	109.4	102.1	110.8	109.2	103.2	100.3	94.3	101.3	103.4	103.2
	3月	104.4	104.1	103.2	110.4	111.6	110.2	102.1	110.2	111.4	104.6	100.7	94.6	101.4	104.5	103.3
	4月	105.1	104.8	104.0	111.6	111.4	111.6	102.2	109.9	114.1	106.3	100.6	94.6	102.4	106.3	103.3
	5月	105.1	104.8	104.3	112.2	113.1	112.1	102.3	105.6	115.2	106.3	101.1	94.9	102.4	107.1	103.4
	6月	105.2	105.0	104.4	112.2	109.7	112.7	102.3	108.0	114.8	106.1	101.3	94.9	102.4	105.9	103.6
	7月	105.7	105.4	104.9	113.1	111.7	113.4	102.4	105.8	115.3	104.8	101.3	96.4	102.4	108.1	103.5
	8月	105.9	105.7	105.2	113.5	112.1	113.8	102.4	103.4	114.4	104.0	101.4	97.4	102.4	110.1	104.1
<b>前 年 比 (%)</b>																
2018年	平均	1.0	0.9	0.4	1.4	3.8	1.0	▲ 0.1	4.0	▲ 1.1	0.1	1.5	1.4	0.4	0.8	0.5
2019年	平均	0.5	0.6	0.6	0.4	▲ 3.1	1.1	0.3	2.3	2.2	0.4	0.7	▲ 0.7	▲ 1.5	1.6	0.0
2020年	平均	0.0	▲ 0.2	0.2	1.4	3.3	1.0	0.6	▲ 2.4	2.3	1.1	0.3	▲ 0.2	▲ 7.8	▲ 0.6	▲ 2.0
2021年	平均	▲ 0.2	▲ 0.2	▲ 0.5	0.0	▲ 1.2	0.2	0.6	1.3	1.7	0.4	▲ 0.4	▲ 5.0	0.0	1.6	1.1
2022年	平均	2.5	2.3	1.1	4.5	8.1	3.8	0.6	14.8	3.8	1.6	▲ 0.3	▲ 1.5	0.9	1.1	1.1
<b>前 月 比 (%)</b>																
2022年	8月	0.4	0.3	0.3	0.5	1.4	0.4	0.1	0.8	0.5	▲ 1.1	0.0	0.0	0.0	1.6	0.2
	9月	0.4	0.3	0.3	1.0	2.0	0.8	0.0	0.5	1.4	4.0	0.1	▲ 0.3	0.0	▲ 1.0	0.0
	10月	0.6	0.6	0.6	1.5	1.0	1.6	0.5	1.0	0.3	0.8	0.4	0.1	0.0	▲ 0.8	0.2
	11月	0.2	0.4	0.3	0.6	▲ 2.2	1.1	0.1	1.1	0.8	0.7	0.1	0.2	0.0	▲ 1.4	0.1
	12月	0.2	0.2	0.1	0.1	▲ 1.4	0.4	0.1	2.0	▲ 0.9	▲ 0.8	▲ 0.1	0.1	0.0	0.2	0.0
2023年	1月	0.5	0.2	0.1	1.4	8.0	0.3	0.0	0.9	0.0	▲ 1.6	0.1	0.0	0.0	1.1	0.1
	2月	▲ 0.6	▲ 0.6	0.4	0.4	▲ 0.8	0.7	0.1	▲ 11.0	0.6	0.6	0.5	▲ 0.1	0.3	0.4	0.3
	3月	0.4	0.5	0.6	0.4	▲ 1.5	0.8	0.0	▲ 0.5	2.0	1.4	0.4	0.4	0.1	1.1	0.1
	4月	0.6	0.7	0.7	1.1	▲ 0.1	1.3	0.1	▲ 0.2	2.5	1.6	0.0	0.0	0.9	1.7	0.0
	5月	0.1	0.0	0.3	0.6	1.5	0.4	0.1	▲ 3.9	1.0	0.0	0.4	0.2	0.0	0.8	0.1
	6月	0.1	0.2	0.0	0.0	▲ 3.0	0.5	0.0	2.2	▲ 0.4	▲ 0.2	0.2	0.1	0.0	▲ 1.2	0.2
	7月	0.5	0.4	0.5	0.8	1.8	0.6	0.0	▲ 2.0	0.4	▲ 1.2	0.0	1.6	0.0	2.1	▲ 0.1
	8月	0.3	0.2	0.3	0.4	0.3	0.4	0.0	▲ 2.3	▲ 0.8	▲ 0.8	0.1	1.0	0.0	1.8	0.6
<b>前 年 同 月 比 (%)</b>																
2022年	8月	3.0	2.8	1.6	4.7	8.1	4.1	0.6	15.6	4.4	1.5	▲ 0.7	0.6	0.7	1.6	1.2
	9月	3.0	3.0	1.8	4.2	1.9	4.6	0.6	14.9	6.6	1.9	▲ 0.5	0.6	0.7	2.2	1.2
	10月	3.7	3.6	2.5	6.2	8.1	5.9	1.1	14.6	6.9	2.5	0.2	2.0	0.7	0.9	0.8
	11月	3.8	3.7	2.8	6.9	7.3	6.8	1.2	14.1	7.3	2.7	0.3	1.6	0.7	0.0	0.9
	12月	4.0	4.0	3.0	7.0	4.9	7.4	1.2	15.2	7.5	2.9	0.4	2.1	0.7	0.0	1.1
2023年	1月	4.3	4.2	3.2	7.3	7.2	7.4	1.3	14.9	7.7	3.1	0.5	2.1	0.7	1.6	1.1
	2月	3.3	3.1	3.5	7.5	5.8	7.8	1.3	▲ 0.3	8.7	3.6	0.9	1.7	0.9	1.5	1.3
	3月	3.2	3.1	3.8	7.8	5.4	8.2	1.3	▲ 2.8	9.4	3.6	1.3	1.6	0.9	2.3	1.3
	4月	3.5	3.4	4.1	8.4	5.3	9.0	1.2	▲ 3.8	10.0	3.8	1.7	1.8	1.3	3.1	1.2
	5月	3.2	3.2	4.3	8.6	5.2	9.2	1.2	▲ 8.3	9.6	3.9	2.1	2.2	1.3	3.4	1.3
	6月	3.3	3.3	4.2	8.4	3.8	9.2	1.1	▲ 6.6	8.6	3.9	2.4	2.2	1.3	3.5	1.5
	7月	3.3	3.1	4.3	8.8	6.5	9.2	1.1	▲ 9.6	8.4	4.1	2.2	2.2	1.3	4.8	1.2
	8月	3.2	3.1	4.3	8.6	5.3	9.2	1.1	▲ 12.3	7.1	4.4	2.4	3.3	1.3	5.0	1.7



## 6 東北6県 県庁所在市別総合指数

2020年=100

		全国	東北	青森市	盛岡市	仙台市	秋田市	山形市	福島市
2018年	平均	99.5	99.7	99.9	99.8	99.2	99.9	99.6	99.2
2019年	平均	100.0	100.1	100.6	100.0	99.7	100.4	100.2	99.9
2020年	平均	100.0	100.0	100.0	100.0	100.0	100.0	100.0	100.0
2021年	平均	99.8	99.9	100.0	100.2	99.9	100.3	100.0	99.5
2022年	平均	102.3	102.8	103.3	102.6	103.1	104.0	102.5	102.2
2022年	8月	102.7	103.1	103.9	102.8	103.4	104.5	103.1	102.4
	9月	103.1	103.6	104.4	103.4	104.2	104.9	103.5	103.0
	10月	103.7	104.1	104.2	104.0	104.6	105.2	103.8	103.6
	11月	103.9	104.3	104.5	104.2	104.7	105.6	104.0	103.9
	12月	104.1	104.7	105.0	104.6	105.4	105.8	104.1	104.1
2023年	1月	104.7	105.2	105.3	105.1	106.0	106.6	104.8	104.5
	2月	104.0	104.5	104.8	104.4	105.0	105.5	104.2	103.5
	3月	104.4	105.1	105.4	105.1	105.7	106.1	104.6	104.1
	4月	105.1	105.7	105.9	105.9	106.1	106.7	105.0	104.5
	5月	105.1	105.8	106.3	105.9	106.3	106.9	105.2	104.6
	6月	105.2	106.4	106.5	106.4	106.8	107.4	105.6	105.4
	7月	105.7	106.9	106.9	106.7	107.4	108.0	106.4	106.0
	8月	105.9	107.3	107.3	107.6	107.6	108.2	106.5	106.1
<b>前 年 比 (%)</b>									
2018年	平均	1.0	1.2	1.3	1.2	0.9	1.3	0.9	0.9
2019年	平均	0.5	0.4	0.6	0.2	0.6	0.5	0.6	0.7
2020年	平均	0.0	▲ 0.1	▲ 0.6	0.0	0.3	▲ 0.4	▲ 0.2	0.1
2021年	平均	▲ 0.2	▲ 0.1	0.0	0.2	▲ 0.1	0.3	0.0	▲ 0.5
2022年	平均	2.5	2.9	3.3	2.3	3.2	3.6	2.5	2.7
<b>前 月 比 (%)</b>									
2022年	8月	0.4	0.1	0.4	0.1	0.1	0.1	0.2	0.3
	9月	0.4	0.5	0.5	0.6	0.7	0.4	0.4	0.5
	10月	0.6	0.4	▲ 0.2	0.5	0.4	0.3	0.3	0.7
	11月	0.2	0.2	0.3	0.2	0.1	0.3	0.2	0.2
	12月	0.2	0.4	0.5	0.4	0.7	0.3	0.1	0.2
2023年	1月	0.5	0.5	0.3	0.5	0.6	0.7	0.6	0.4
	2月	▲ 0.6	▲ 0.7	▲ 0.5	▲ 0.6	▲ 0.9	▲ 1.1	▲ 0.6	▲ 1.0
	3月	0.4	0.5	0.5	0.6	0.6	0.6	0.4	0.6
	4月	0.6	0.6	0.5	0.8	0.4	0.5	0.4	0.4
	5月	0.1	0.1	0.4	▲ 0.1	0.2	0.2	0.2	0.2
	6月	0.1	0.5	0.1	0.5	0.4	0.5	0.5	0.7
	7月	0.5	0.5	0.4	0.2	0.6	0.6	0.7	0.6
	8月	0.3	0.3	0.4	0.9	0.2	0.2	0.1	0.1
<b>前 年 同 月 比 (%)</b>									
2022年	8月	3.0	3.3	3.9	2.3	3.8	4.3	3.1	3.3
	9月	3.0	3.3	4.0	2.6	3.9	3.9	3.2	3.2
	10月	3.7	3.9	3.8	3.2	4.6	4.5	4.0	4.0
	11月	3.8	3.8	3.8	3.5	4.2	4.1	3.8	3.9
	12月	4.0	4.3	4.3	4.3	4.7	4.6	3.9	4.2
2023年	1月	4.3	4.4	4.0	4.7	5.1	4.6	4.1	4.3
	2月	3.3	3.3	3.0	3.8	3.6	3.1	3.6	3.1
	3月	3.2	3.1	3.1	3.6	3.6	3.1	3.3	3.0
	4月	3.5	3.4	3.1	4.1	3.8	3.3	3.1	2.8
	5月	3.2	3.3	3.3	3.5	3.6	3.3	2.9	2.8
	6月	3.3	3.7	3.1	3.8	4.0	3.8	3.4	3.5
	7月	3.3	3.8	3.3	3.8	4.0	3.4	3.4	3.8
	8月	3.2	4.0	3.3	4.7	4.1	3.6	3.3	3.6

## 7 消費者物価地域差指数 (持家の帰属家賃を除く総合)

	全国平均	青森市	盛岡市	仙台市	秋田市	山形市	福島市
2021年 平均	100.0	97.8	99.5	99.6	98.6	100.5	100.6
2022年 平均	100.0	98.1	99.1	99.7	99.1	100.3	100.7

## 消費者物価指数の概要

### 1 消費者物価指数とは

消費者物価指数とは、物価の変動を時系列的に測定するもので、基準となる時点と比べて、どの程度上昇または下落したかを比率で表した数値のことです。

現在の指数は、2020年を基準年とした「2020年基準消費者物価指数」です。

### 2 指数品目

指数計算に用いられる品目は、家計の消費支出の中で重要度が高いこと、価格変動の面で代表性があること、継続調査が可能であることなどの観点から選定された582品目となっております。

### 3 指数の計算方法

指数は、基準時加重相対法算式(ラスパイレズ型)により算定されます。

$$\text{比較時の指数値} = \frac{\left( \frac{\text{比較時価格}}{\text{基準時価格}} \times \text{基準時の品目ウェイト} \right) \text{の合計}}{\text{基準時の品目ウェイトの合計}}$$

### 4 ウェイト

ウェイトとは、指数の計算の際に使用される家計の消費支出全体に占める品目別支出金額の割合(重み:ウェイト)のことで、2020年基準は、新型コロナウイルス感染症の影響を踏まえ、2019年及び2020年の家計調査の結果(1か月1世帯当たりの平均支出金額)を基に作成されております。

生鮮食品(生鮮魚介・生鮮野菜・生鮮果物)は、月別ウェイトが用いられます。

### 5 価格調査

品目の価格調査は、「小売物価統計調査」(総務省所管)により毎月行われます。

### 6 各品目の調査日

・生鮮魚介、野菜、果物及び切り花のうち一部の品目:毎月3回。

上旬(5日を含む週の水・木・金曜日のうち1日)

中旬(12日 " )

下旬(22日 " )

・上記を除く品目(自動車等関係費、衣料、他の光熱など)

:毎月1回。(12日を含む週の水・木・金曜日のうち1日)

・家賃(民営):毎月1回。(12日を含む週の水・木・金曜日のうち1日)

・家賃(公営):毎月1回。(12日を含む週の金曜日)

#### 【利用上の注意】

この月報は、総務省統計局が作成する資料に基づき作成したものです。

◎総務省統計局(消費者物価指数)のホームページアドレス

<http://www.stat.go.jp/data/cpi/index.html>

#### 《この資料に関する問い合わせ先》

山形県みらい企画創造部 統計企画課 生活統計担当

TEL :023-630-2186・2177 FAX:023-630-2185

◎山形県のホームページアドレス <https://www.pref.yamagata.jp/>

ホームページ内の掲載場所

トップページ中段の「目的から探す」

→ 「統計情報・オープンデータ」

→ 「家計・物価」

→ 「山形市消費者物価指数」