



コロナ禍における県内の雇用失業情勢等について

山形労働局

令和3年度 山形県在籍型出向等支援協議会 資料

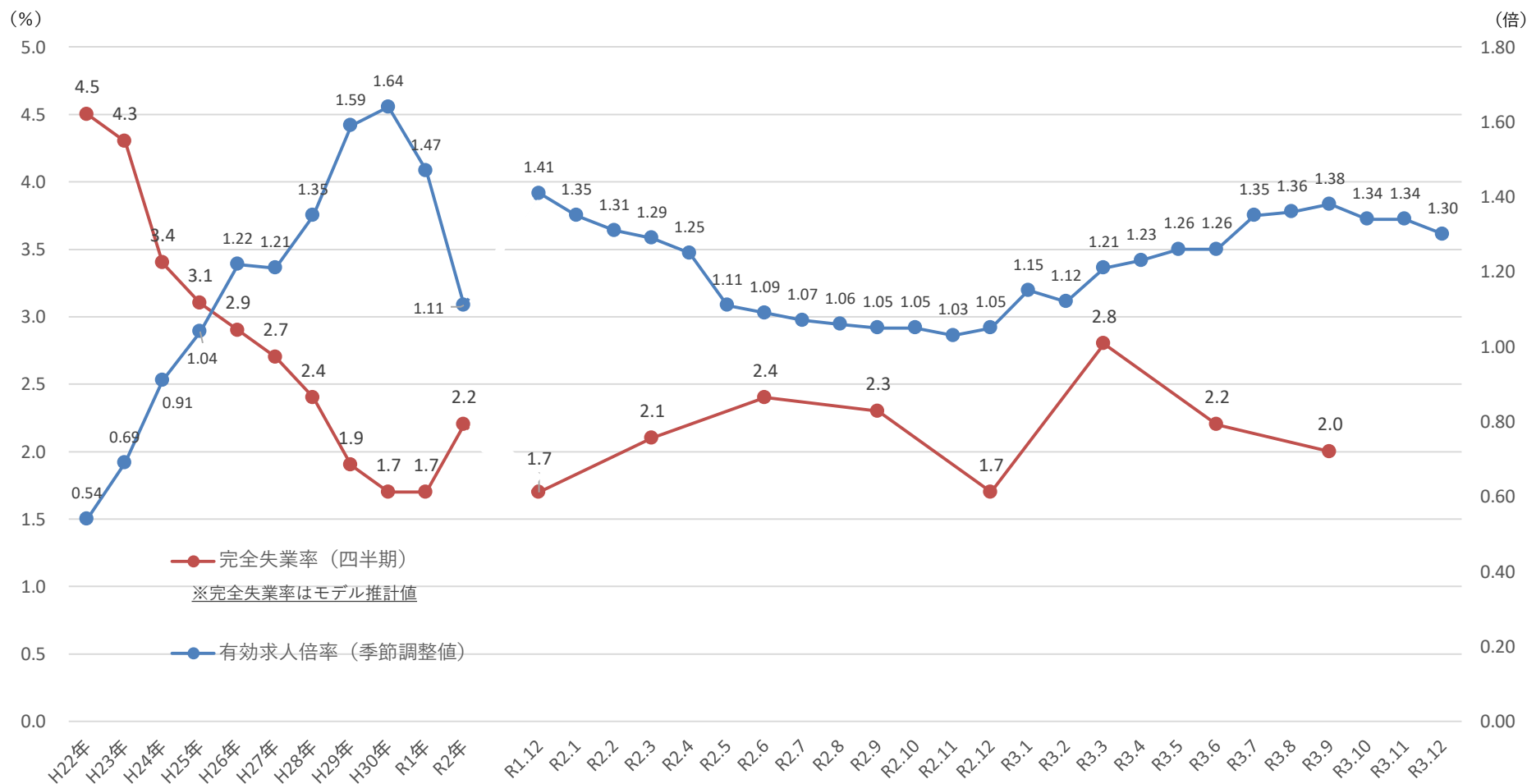
議題 1：コロナ禍における県内の雇用失業情勢等について(令和 3 年 12 月)

ポイント

- ・ 12月の有効求人倍率(季節調整値)は、1.30倍となり前月比0.04ポイント低下したが、1.3倍台を維持し、依然として全国平均を上回っている状況。
- ・ 新規求人数(原数値)は10ヶ月連続して前年同月を上回っており、なかでも山形県の基幹産業である製造業は、増加率が50%を超える月が8回を数え、新規求人数の増加を牽引している。
- ・ 12月の職種別の有効求人倍率は、専門・技術、販売、サービス、生産工程、建設などで求人数が求職者数を上回る一方、事務、配送・清掃などでは求職者数が求人数を上回り、職種間でのミスマッチが生じている。
- ・ 12月の新規求職者のうち事業主都合離職者は、8ヶ月連続で前年同月を下回っており、雇用調整の動きは落ち着いている。
- ・ 山形県内の雇用情勢は、新型コロナウイルス感染症が雇用に与える影響は弱まり、着実に持ち直している状態にあるが、今後の感染状況に注意していく必要がある。

山形県の雇用情勢 ①（有効求人倍率・完全失業率の動向）

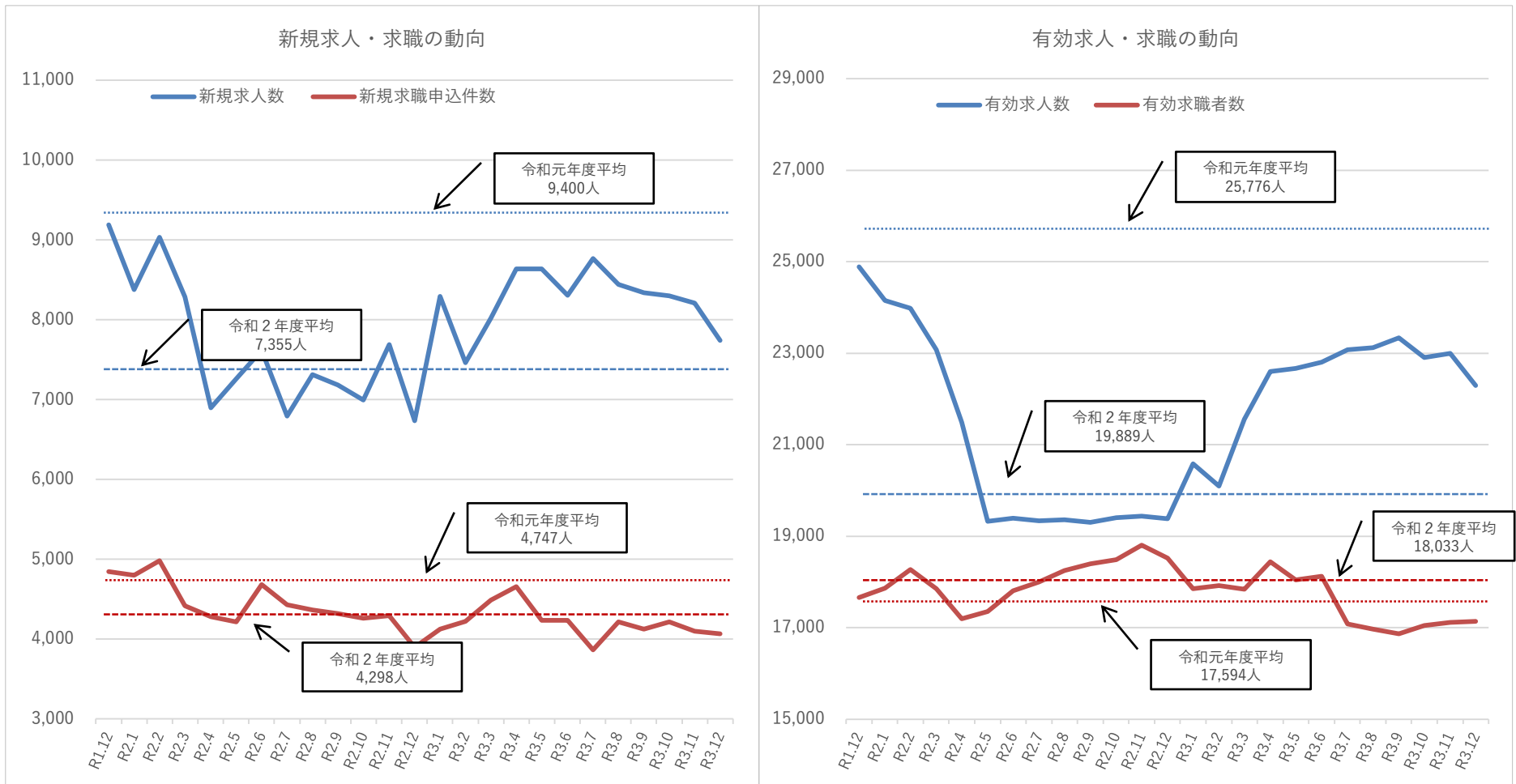
- 令和3年12月の有効求人倍率（季節調整値）は1.30倍で前月比0.04ポイント低下したが、6ヶ月連続して1.3倍台の高い水準を維持しており、令和3年1月以降は全国平均を上回っている。
- 山形県内の雇用情勢は、新型コロナウイルス感染症が雇用に与える影響は弱まり、着実に持ち直している状態にあるが、今後の感染状況に注意していく必要がある。



（注）月別が季節調整値、年別は原数値である。

山形県の雇用情勢 ②（求人・求職の動向）

- 令和3年12月の新規求人数（季節調整値）は、前月比で5.7%減少し、有効求人数（季節調整値）も3.0%の減少となった。前年同月との比較（原数値）では、10ヶ月連続して前年同月を上回っており、特に山形県の基幹産業である製造業は11ヶ月連続して前年同月比で増加し、求人の増加を牽引している。
- 新規求職申込件数（季節調整値）は前月比で0.7%減少、有効求職者数（季節調整値）は前月比で0.1%増加となっており、ここ数ヶ月大きな変動は見られない。



山形県の雇用情勢 ③ (産業別の新規求人の動向)

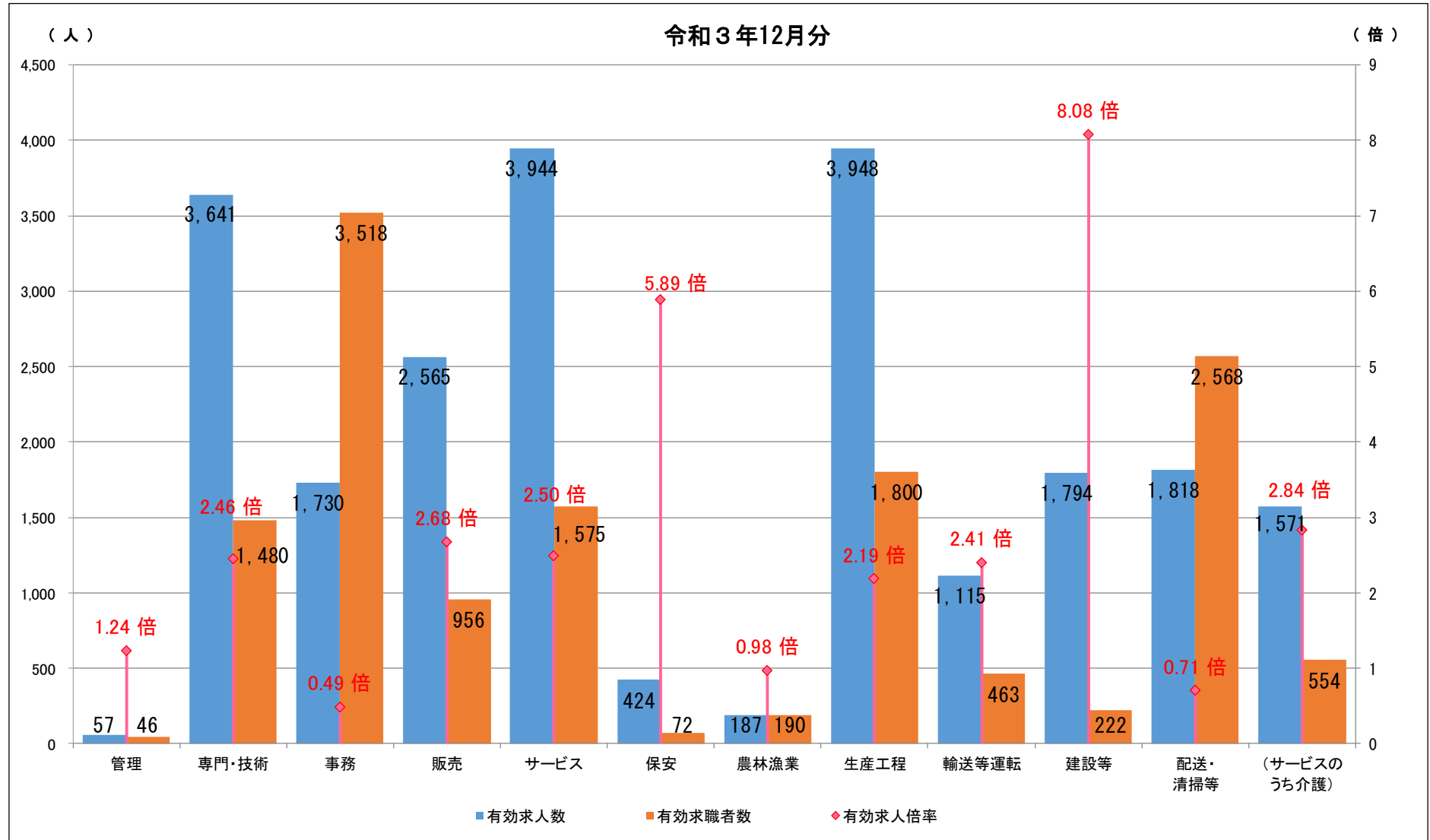
- 新規求人数（原数値）の前年同月比をみると、令和3年3月に2年3ヶ月ぶりに増加に転じ、以降10ヶ月連続して増加している。
- ほとんどの業種で増加傾向にあるが、特に製造業は11ヶ月連続して前年同月比で増加しており、増加率も50%を超える月が8回を数え、新規求人数の増加を牽引している。派遣先の増加によりサービス業の求人も増加。
- 建設業、医療・福祉分野については、従前からの人手不足感が解消していない状況がうかがえる。

年月/項目	新規求人数計		農、林、漁業		鉱業、採石業、砂利採取業		建設業		製造業		電気・ガス・熱供給・水道業		情報通信業		運輸業・郵便業		卸売・小売業	
	原数値	前年同月比	原数値	前年同月比	原数値	前年同月比	原数値	前年同月比	原数値	前年同月比	原数値	前年同月比	原数値	前年同月比	原数値	前年同月比	原数値	前年同月比
令和元年度平均	9,411	▲ 7.8	140	14.0	9	26.8	1,064	▲ 0.3	1,334	▲ 21.3	19	▲ 4.1	97	7.7	386	▲ 9.1	1,415	▲ 11.1
令和2年度平均	7,406	▲ 20.8	133	▲ 3.5	11	52.7	1,038	▲ 1.2	986	▲ 24.4	21	33.8	64	▲ 25.6	281	▲ 26.1	1,074	▲ 23.4
令和2年11月	7,336	▲ 12.9	51	0.0	7	▲ 12.5	892	12.9	957	▲ 11.3	24	140.0	43	▲ 38.6	234	▲ 25.2	1,355	▲ 10.1
12月	7,061	▲ 24.6	62	8.8	3	▲ 57.1	1,135	▲ 5.1	908	▲ 32.0	16	45.5	69	▲ 54.0	299	▲ 27.6	848	▲ 28.8
令和3年1月	8,104	▲ 5.6	88	18.9	18	20.0	1,000	2.5	1,198	▲ 7.7	23	▲ 34.3	98	▲ 32.9	327	0.9	1,042	▲ 18.4
2月	7,967	▲ 14.5	106	▲ 23.2	5	400.0	946	25.5	1,126	15.1	20	25.0	38	▲ 34.5	249	▲ 19.4	1,168	▲ 17.2
3月	8,833	0.6	228	11.2	7	▲ 53.3	1,290	11.9	1,307	3.6	27	80.0	80	53.8	356	▲ 5.3	1,071	▲ 2.5
4月	8,318	21.5	212	35.0	9	▲ 35.7	1,083	11.9	1,345	50.4	24	14.3	78	36.8	395	65.3	1,052	8.0
5月	7,352	17.9	194	▲ 1.5	7	0.0	976	24.6	1,201	66.6	15	7.1	48	37.1	246	▲ 6.1	916	▲ 9.8
6月	8,288	9.3	244	8.0	9	▲ 65.4	1,299	8.9	1,360	50.8	17	30.8	78	5.4	328	13.5	984	▲ 0.5
7月	8,310	23.8	197	25.5	11	▲ 21.4	1,103	3.3	1,467	65.6	23	▲ 28.1	58	▲ 9.4	380	27.1	952	▲ 5.0
8月	8,006	17.1	95	▲ 13.6	10	150.0	955	11.2	1,476	86.4	24	33.3	50	▲ 37.5	284	9.2	1,312	▲ 5.9
9月	8,963	16.8	155	27.0	11	37.5	1,343	7.5	1,631	65.9	17	112.5	86	56.4	341	13.3	1,192	23.0
10月	8,902	15.8	92	▲ 1.1	18	20.0	1,089	1.4	1,582	37.2	33	▲ 13.2	69	▲ 9.2	325	24.0	1,140	7.8
11月	8,229	12.2	46	▲ 9.8	11	57.1	959	7.5	1,648	72.2	7	▲ 70.8	67	55.8	316	35.0	1,335	▲ 1.5
12月	8,107	14.8	62	0.0	14	366.7	1,210	6.6	1,380	52.0	14	▲ 12.5	64	▲ 7.2	356	19.1	1,028	21.2

年月/項目	金融、保険業、不動産、物品賃貸業		学術研究、専門・技術サービス業		宿泊・飲食サービス業		生活関連サービス業、娯楽業		教育、学習支援業		医療・福祉		複合サービス事業		サービス業		その他の産業	
	原数値	前年同月比	原数値	前年同月比	原数値	前年同月比	原数値	前年同月比	原数値	前年同月比	原数値	前年同月比	原数値	前年同月比	原数値	前年同月比	原数値	前年同月比
令和元年度平均	145	▲ 6.7	140	▲ 2.3	613	▲ 13.5	555	▲ 9.7	167	2.5	1,791	5.1	221	▲ 1.0	1,043	▲ 11.4	274	13.4
令和2年度平均	109	▲ 20.1	113	▲ 17.5	407	▲ 30.9	271	▲ 50.1	134	▲ 19.4	1,507	▲ 15.6	170	▲ 20.1	804	▲ 20.8	283	13.0
令和2年11月	104	▲ 9.6	95	▲ 15.9	434	▲ 31.1	293	▲ 45.9	118	▲ 28.5	1,206	▲ 19.4	209	▲ 0.9	909	▲ 0.7	405	▲ 0.2
12月	128	▲ 33.7	118	▲ 1.7	408	▲ 20.9	248	▲ 52.0	143	▲ 24.7	1,422	▲ 24.6	102	▲ 25.0	989	▲ 15.6	163	▲ 40.5
令和3年1月	128	62.0	96	▲ 41.5	399	▲ 26.1	265	▲ 39.9	123	▲ 21.7	1,907	5.9	88	▲ 27.9	993	22.3	311	▲ 4.0
2月	104	▲ 22.4	109	▲ 24.8	361	▲ 31.1	261	▲ 62.2	160	▲ 9.6	1,535	▲ 30.5	78	▲ 16.1	1,065	13.5	636	▲ 13.9
3月	112	▲ 23.8	143	18.2	534	25.4	327	▲ 32.0	150	▲ 17.6	1,517	▲ 10.8	125	▲ 19.4	1,158	13.9	401	7.5
4月	122	54.4	139	31.1	347	6.1	261	▲ 17.9	138	51.6	1,715	29.4	159	▲ 61.4	1,032	66.7	207	▲ 14.8
5月	98	▲ 15.5	98	15.3	323	1.3	258	11.7	125	1.6	1,207	▲ 10.5	215	21.5	1,236	98.7	189	3.8
6月	131	9.2	130	5.7	438	▲ 0.2	273	▲ 7.5	113	▲ 33.1	1,338	▲ 13.5	165	▲ 30.7	1,211	85.2	170	▲ 40.4
7月	139	43.3	117	2.6	372	▲ 2.4	223	▲ 10.1	128	4.9	1,752	28.3	114	▲ 32.5	1,189	117.8	85	▲ 41.4
8月	101	21.7	118	▲ 4.8	385	18.5	251	2.4	137	2.2	1,386	3.1	209	45.1	1,099	61.9	114	▲ 52.7
9月	150	18.1	123	▲ 0.8	509	10.2	251	▲ 3.5	134	▲ 7.6	1,413	▲ 18.1	182	9.6	1,297	68.9	128	▲ 36.0
10月	119	5.3	122	8.0	498	0.0	184	▲ 30.6	177	42.7	2,014	9.5	90	▲ 33.8	1,192	83.7	158	▲ 13.2
11月	121	16.3	103	8.4	455	4.8	262	▲ 10.6	159	34.7	1,264	4.8	163	▲ 22.0	954	5.0	359	▲ 11.4
12月	148	15.6	96	▲ 18.6	467	14.5	266	7.3	121	▲ 15.4	1,381	▲ 2.9	95	▲ 6.9	1,216	23.0	189	16.0

山形県の雇用情勢 ④（職種別の有効求人倍率の動向）

■ 令和3年12月における職種別の有効求人倍率（パートタイムを含む常用）をみると、専門・技術（建築・土木技術者、看護師・医療技術者など）、販売、サービス（介護サービス、接客・給仕など）、生産工程、建設などで求人数が求職者数を上回っている一方で、事務、配送・清掃等で求人数が求職者数を下回っているなど、職種間でのミスマッチが生じている。



山形県の雇用情勢 ⑤ (求職理由別にみた新規求職者の動向)

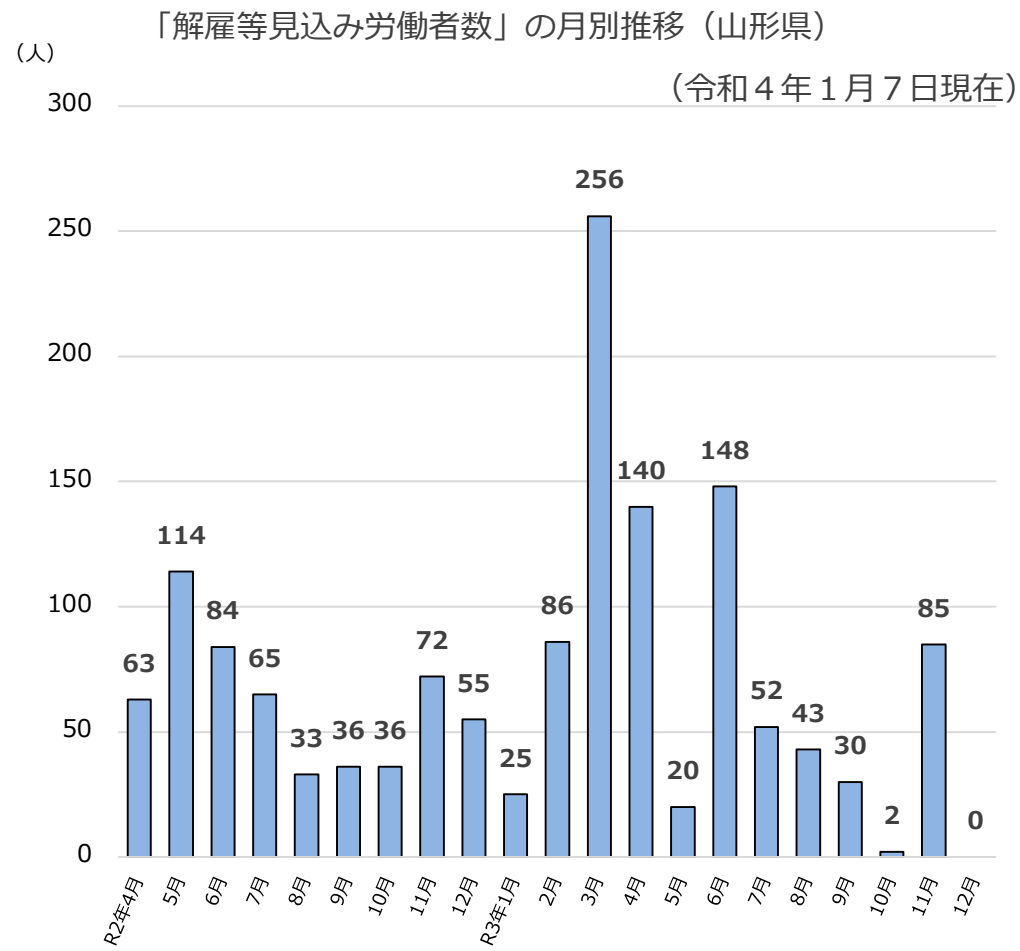
■ 令和3年12月の「前職を事業主都合で離職した新規求職者」は、前年同月比18.8%の減少となり、8ヶ月連続で前年同月を下回った。雇用調整の動きは落ち着いている。

年月/項目	常用計 (パート含む)		在 職 者			事業主都合離職者			自己都合離職者			無 業 者			定 年			自 営			その他		
	原数値	前年比	原数値	前年比	構成比	原数値	前年比	構成比	原数値	前年比	構成比	原数値	前年比	構成比	原数値	前年比	構成比	原数値	前年比	構成比	原数値	前年比	構成比
平成28年度平均	4,948		1,744		35.2%	729		14.7%	1,733		35.0%	538		10.9%	135		2.7%	63		1.3%	6		0.1%
平成29年度平均	4,709	▲ 4.8	1,767	1.3	37.5%	622	▲ 14.8	13.2%	1,639	▲ 5.5	34.8%	488	▲ 9.2	10.4%	131	▲ 2.7	2.8%	58	▲ 7.6	1.2%	4	▲ 31.8	0.1%
平成30年度平均	4,618	▲ 1.9	1,764	▲ 0.2	38.2%	585	▲ 5.9	12.7%	1,596	▲ 2.6	34.6%	474	▲ 2.9	10.3%	142	8.6	3.1%	53	▲ 8.6	1.1%	4	▲ 4.4	0.1%
令和元年度平均	4,585	▲ 0.7	1,672	▲ 5.2	36.5%	666	13.8	14.5%	1,558	▲ 2.3	34.0%	479	1.1	10.5%	152	7.0	3.3%	53	▲ 0.6	1.1%	5	32.6	0.1%
令和2年度平均	4,216	▲ 8.0	1,368	▲ 18.2	32.4%	716	7.6	17.0%	1,443	▲ 7.4	34.2%	499	4.0	11.8%	139	▲ 9.0	3.3%	48	▲ 9.2	1.1%	5	5.3	0.1%
令和2年11月	3,696	▲ 6.0	1,199	▲ 18.9	32.4%	599	18.1	16.2%	1,340	▲ 3.9	36.3%	424	7.1	11.5%	99	0.0	2.7%	32	▲ 39.6	0.9%	3	0.0	0.1%
12月	3,043	▲ 18.7	1,003	▲ 29.0	33.0%	538	▲ 13.6	17.7%	1,050	▲ 13.8	34.5%	318	▲ 5.4	10.5%	90	▲ 12.6	3.0%	39	▲ 13.3	1.3%	5	25.0	0.2%
令和3年1月	4,152	▲ 15.5	1,563	▲ 15.7	37.6%	563	▲ 16.6	13.6%	1,427	▲ 12.2	34.4%	417	▲ 24.0	10.0%	127	▲ 14.2	3.1%	52	▲ 13.3	1.3%	3	▲ 25.0	0.1%
2月	4,511	▲ 12.6	2,013	▲ 13.9	44.6%	548	▲ 26.7	12.1%	1,284	▲ 4.4	28.5%	483	▲ 13.6	10.7%	132	11.9	2.9%	47	▲ 4.1	1.0%	4	▲ 50.0	0.1%
3月	5,201	5.0	2,012	1.1	38.7%	669	▲ 3.2	12.9%	1,623	12.6	31.2%	690	5.8	13.3%	121	▲ 3.2	2.3%	78	56.0	1.5%	8	100.0	0.2%
4月	5,773	8.1	1,210	11.7	21.0%	1468	2.1	25.4%	2,023	5.1	35.0%	603	33.1	10.4%	415	10.1	7.2%	51	▲ 8.9	0.9%	3	▲ 50.0	0.1%
5月	3,868	0.3	1,110	9.7	28.7%	639	▲ 20.3	16.5%	1,477	4.0	38.2%	483	11.0	12.5%	128	▲ 10.5	3.3%	27	▲ 27.0	0.7%	4	▲ 42.9	0.1%
6月	3,897	▲ 11.1	1,327	▲ 1.3	34.1%	521	▲ 34.5	13.4%	1,404	▲ 5.0	36.0%	465	▲ 22.5	11.9%	120	4.3	3.1%	57	18.8	1.5%	3	▲ 40.0	0.1%
7月	3,620	▲ 14.0	1,211	▲ 6.6	33.5%	576	▲ 20.1	15.9%	1,257	▲ 15.0	34.7%	409	▲ 25.0	11.3%	110	▲ 10.6	3.0%	54	45.9	1.5%	3	▲ 57.1	0.1%
8月	3,670	▲ 0.1	1,335	12.4	36.4%	422	▲ 29.5	11.5%	1,336	2.9	36.4%	404	▲ 9.4	11.0%	126	31.3	3.4%	44	2.3	1.2%	3	▲ 25.0	0.1%
9月	4,017	▲ 4.3	1,424	4.9	35.4%	507	▲ 10.7	12.6%	1,444	▲ 2.4	35.9%	480	▲ 23.0	11.9%	98	▲ 10.1	2.4%	59	7.3	1.5%	5	0.0	0.1%
10月	4,154	▲ 4.1	1,455	8.5	35.0%	575	▲ 23.6	13.8%	1,495	▲ 0.8	36.0%	453	▲ 17.3	10.9%	113	▲ 13.7	2.7%	56	12.0	1.3%	7	133.3	0.2%
11月	3,736	1.1	1,354	12.9	36.2%	513	▲ 14.4	13.7%	1,391	3.8	37.2%	329	▲ 22.4	8.8%	100	1.0	2.7%	44	37.5	1.2%	5	66.7	0.1%
12月	3,165	4.0	1,217	21.3	38.5%	437	▲ 18.8	13.8%	1,097	4.5	34.7%	290	▲ 8.8	9.2%	82	▲ 8.9	2.6%	39	0.0	1.2%	3	▲ 40.0	0.1%

※パートを含む常用

山形県の雇用情勢 ⑥（新型コロナウイルス感染症の影響に起因する解雇等の動向）

■ 山形県内における新型コロナウイルス感染症の影響に起因する解雇者数は、令和2年2月の統計開始からの累計で1,445人で、令和3年4月時点から380人増加している。



※「解雇等見込み労働者数」は、労働局及びハローワークに対して相談のあった事業所等において解雇・雇止め予定がある労働者で、既に解雇・雇止めされた者も含まれている。

