

【HP 公開用】

山形地方最低賃金審議会
山形県最低賃金専門部会（第4回）

期 日 令和2年8月4日（火）10:00～

場 所 山形労働局 大会議室

山 形 労 働 局

山形地方最低賃金審議会

山形県最低賃金専門部会（第4回）議事次第

1 開 会

2 議事録署名委員指名

3 議 事

（1）山形県最低賃金の改正決定について

（2）その他

資 料 目 次

資料No. 1 山形県金融経済概況（令和2年7月31日、日本銀行山形事務所）

2020年7月31日
日本銀行山形事務所

山形県金融経済概況

1. 全体感

山形県の景気は、新型コロナウイルス感染症の影響などから厳しい状況が続いている。

最終需要の動向をみると、公共投資は高水準で推移しているほか、設備投資は底堅い動きとなっている。一方、個人消費は一部に持ち直しの動きがみられるものの厳しい状況が続いているほか、住宅投資は弱めの動きとなっている。

こうした中、生産は弱めの動きとなっている。また、雇用・所得環境も弱めの動きとなっている。消費者物価（生鮮食品を除く総合）は前年を下回った。

2. 需要項目別の動向

(1) 公共投資・・・高水準で推移

6月の公共工事請負金額は、国、県、市町村などが減少したため、全体では前年を下回った（前年比▲48.1%）が、高水準で推移している。

(図表1) 公共工事請負金額 前年比、%

	2019年 9月	12月	2020年 3月	2020年 4月	5月	6月
山形県	13.2	18.6	26.4	▲14.4	30.7	▲48.1

＜資料＞東日本建設業保証(株)

(注) pは速報値、rは前回公表から掲載計数を改訂したもの（以下同じ）。

(2) 設備投資・・・底堅い動き

5月の建築着工床面積（民間非居住用）は、製造業などは減少したものの、教育・学習支援、卸・小売、農林水産業などが増加したため、全体では前年を上回った（前年比366.1%）。

こうした中、6月短観における2020年度の設備投資計画（全産業）は、前年度を上回る計画（前年度比8.0%）。

(図表2) 建築着工床面積（民間非居住用） 前年比、%

	2019年 6月	9月	12月	2020年 3月	4月	5月
山形県	▲52.4	▲12.0	▲11.5	▲6.1	48.1	366.1

＜資料＞国土交通省

(図表3) 県内企業の設備投資額（2020年6月山形短観） 前年度比、%

山形県	2018年度(実績)	2019年度(実績)	2020年度(計画)
全産業	3.2	▲22.6< 5.6>	8.0<▲4.6>
製造業	▲9.0	▲27.1< 9.1>	11.2<▲9.1>
非製造業	26.5	▲16.3< 1.7>	4.0< 2.1>

＜資料＞日本銀行山形事務所

〈 〉内は前回調査比修正率、%

(3) 個人消費 . . . 一部に持ち直しの動きがみられるものの厳しい状況

6月の百貨店・スーパー販売（全店ベース）は、飲食料品などが堅調なものの、衣料品が振るわず、前年を下回った（前年比▲3.2%）。コンビニエンスストアは、外出者の利用減少などから、前年を下回った。ドラッグストア、ホームセンターは、買いため需要の継続などから、前年を上回った。

(図表4) 百貨店・スーパー販売 前年比、%

山形県	2019年 7~9月	10~12月	2020年 1~3月	2020年 4月	5月	6月
全店	0.2	▲2.3	▲4.0	▲6.4	▲1.3	p ▲3.2
既存店	▲0.1	▲1.5	0.1	▲1.4	3.7	p 1.9

<資料>経済産業省

6月の乗用車新車新規登録・届出台数は、前年を大幅に下回る状況が続いている（前年比▲20.0%）。

(図表5) 乗用車新車新規登録・届出台数 前年比、%

山形県	2019年 9月	12月	2020年 3月	2020年 4月	5月	6月
乗用車 合計	10.3	▲9.6	▲15.8	▲30.0	▲43.6	▲20.0
普通車	10.0	1.1	▲24.2	▲41.2	▲49.6	▲30.6
小型車	1.1	▲10.9	▲11.5	▲10.4	▲28.4	▲21.6
軽四輪	19.0	▲16.2	▲12.9	▲39.3	▲52.5	▲9.9

<資料>東北運輸局

この間、サービス消費などでの新型コロナウイルス感染症の影響が続いている。

(4) 住宅投資 . . . 弱めの動き

5月の新設住宅着工戸数は、分譲が増加したものの、持家、貸家が減少したため、全体では前年を下回った（前年比▲33.9%）。

(図表6) 新設住宅着工戸数 前年比、%

	2019年 6月	9月	12月	2020年 3月	4月	5月
山形県	17.8	▲4.1	▲35.6	▲19.5	7.5	▲33.9
持家	▲3.6	▲25.4	▲17.9	6.8	▲9.0	▲8.3
貸家	▲24.3	▲1.6	▲41.7	▲47.9	39.1	▲68.7
分譲	320.0	115.7	▲51.1	▲44.9	34.0	7.7

<資料>国土交通省

3. 生産・・・弱めの動き

4月の鉱工業生産指数（季節調整済）は、前月を下回った（前月比▲4.6%）。業種別には、情報通信機械など8業種が上昇したものの、輸送機械、はん用・生産用・業務用機械、電子部品・デバイスなど14業種が低下した。4月の在庫指数（季節調整済）は、前月を下回った（前月比▲3.5%）。

（図表7） 鉱工業指数

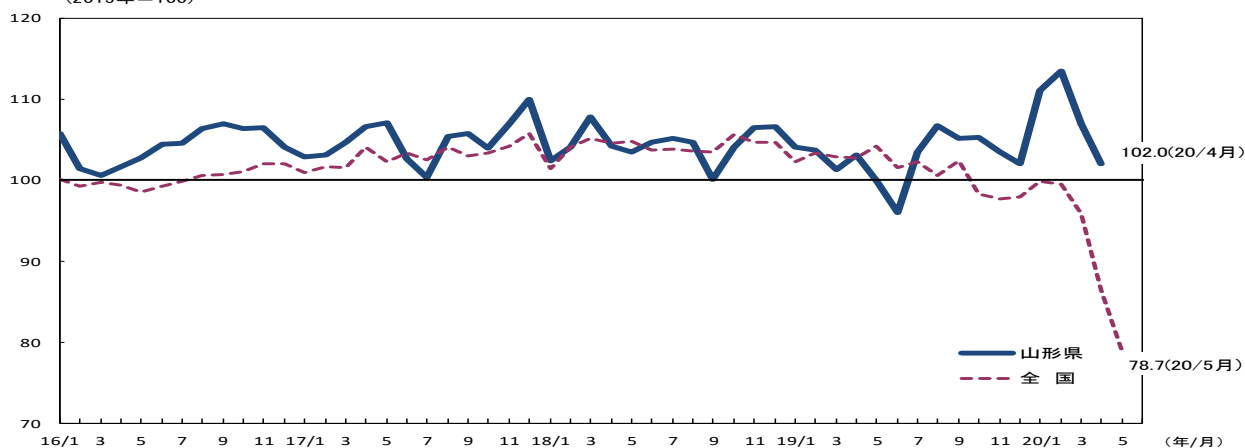
2015年基準

山形県		2019年 6月	9月	12月	2020年 2月	3月	4月
生 産	季節調整済前月比%	▲4.0	▲1.5	▲1.4	2.1	▲5.7	p ▲4.6
	原指数前年比%	▲9.8	6.9	▲0.5	2.1	7.5	p 1.0
在 庫	季節調整済前月比%	2.6	4.1	▲0.2	5.2	10.6	p ▲3.5
	原指数前年比%	2.0	6.8	4.2	9.4	13.4	p 15.7

<資料> 山形県

（図表8） 鉱工業生産指数（季節調整済）の推移

（2015年=100）



<資料> 経済産業省、山形県

4. 雇用・所得環境・・・弱めの動き

5月の有効求人倍率（季節調整値）は、1.10倍となった。業種別の新規求人数は、新型コロナウイルス感染症の影響から、製造業、サービス、医療・福祉、宿泊・飲食サービスなど多くの業種で減少した。5月の雇用保険受給者は、前年を上回った（前年比4.8%）。

（図表9） 雇用関係指標（その1）

倍、%、<>内は前年比

山形県	2019年 7～9月	10～12月	2020年 1～3月	2020年 3月	4月	5月
有効求人倍率	1.50	1.48	1.34	1.30	1.24	1.10
完全失業率	1.8	1.7	2.1	—	—	—
雇用保険受給者	<8.1>	<11.7>	<19.4>	<19.4>	<2.1>	<4.8>

<資料> 厚生労働省、総務省、山形労働局

（注）雇用保険受給者の四半期データは、四半期末の水準。

4月の常用雇用指数は、前年を下回った（前年比▲1.3%）。業種別には、サービス、医療・福祉などは前年を上回ったものの、卸・小売、製造業、宿泊・飲食サービスなどは前年を下回った。

4月の所定外労働時間は、前年を下回った（前年比▲14.4%）。業種別には、建設、運輸・郵便などは前年を上回ったものの、製造業、宿泊・飲食サービス、教育・学習支援、卸・小売などは前年を下回った。

(図表 10) 雇用関係指標 (その 2) 2015 年基準、事業所規模 5 人以上、前年比、%

山形県	2019年 6月	9月	12月	2020年 2月	3月	4月
常用雇用指数	1.7	1.2	1.4	0.1	0.9	▲1.3
所定外労働時間	▲11.4	▲7.3	▲10.9	3.2	▲6.2	▲14.4

〈資料〉山形県

4月の現金給与総額（名目賃金指数）は、サービス、建設などは増加したものの、製造業、教育・学習支援、宿泊・飲食サービスなどが減少したため、前年を下回った（前年比▲3.4%）。

4月のきまって支給する給与は、前年を下回った（前年比▲3.7%）。

(図表 11) 所得関係指標 2015 年基準、事業所規模 5 人以上、前年比、%

山形県	2019年 6月	9月	12月	2020年 2月	3月	4月
現金給与総額 (名目賃金指数)	▲1.9	0.7	3.6	▲0.2	▲1.0	▲3.4
きまって支給 する給与	▲1.2	0.9	1.5	▲0.8	▲1.3	▲3.7

〈資料〉山形県

5. 企業倒産・・・落ち着いた動き

6月の企業倒産（負債額 10 百万円以上）は、件数（2 件）、負債総額（0.4 億円）とも低水準（＜前年同月＞倒産件数 5 件、負債総額 7.7 億円）。

(図表 12) 企業倒産 件、億円

山形県	2019年 9月	12月	2020年 3月	2020年 4月	5月	6月
件数	6	6	1	2	1	2
負債総額	3.0	4.2	3.0	1.9	0.5	0.4

〈資料〉(株)東京商工リサーチ

6. 物価・・・前年を下回った

5月の消費者物価指数(山形市、生鮮食品を除く総合)は、原油価格の下落に伴いエネルギー価格が前年を下回ったことなどから、全体でも前年を下回った(前年比▲1.1%)。

(図表 13) 消費者物価指数

2015年基準、前年比、%

山形市	2019年 6月	9月	12月	2020年 3月	4月	5月
総合	0.8	0.2	1.0	0.1	▲0.5	▲0.9
生鮮食品を除く総合	0.5	0.2	0.9	▲0.1	▲0.9	▲1.1

<資料>山形県

7. 金融

5月の県内預金(銀行+信用金庫)は、前年を上回った(前年比4.8%)。一方、5月の県内貸出(銀行+信用金庫)は、前年を上回った(前年比0.8%)。

この間、5月の貸出金利は前月から低下した(前月比▲0.010%ポイント)。

(図表 14) 預金、貸出金

%

山形県	2019年 6月	9月	12月	2020年 3月	4月	5月
実質預金+CD (末残前年比)	0.7	0.1	0.9	0.8	1.6	4.8
貸出金 (末残前年比)	▲0.8	▲1.1	▲1.0	▲1.6	▲1.1	0.8

<資料>日本銀行山形事務所

- (注)・国内銀行(ゆうちょ銀行を除く)、信用金庫の県内全店舗を集計。
 ・銀行勘定(国内銀行についてはオフショア勘定を除く)を集計。
 ・実質預金とは、表面預金から未決済の小切手・手形を引いたもの。
 ・貸出金については、中央政府向け貸出を除く。
 ・合併・新規出店、撤退等による残高調整は行っていない。

(図表 15) 貸出約定平均金利

%ポイント

山形県	2019年 7~9月	10~12月	2020年 1~3月	2020年 3月	4月	5月
貸出約定平均金利 (総合、ストックベース、月・期中変化幅)	▲0.010	▲0.003	▲0.004	▲0.001	▲0.001	▲0.010

5月末水準
0.985%

<資料>日本銀行山形事務所

- (注)山形県内に本店を置く地銀・地銀Ⅱの貸出金利(銀行勘定の円貸出のうち、金融機関向け貸出を除いたもの)を貸出金残高(同)で加重平均したもの。

以上

(内容に関するお問い合わせ先)
 日本銀行山形事務所
 TEL: 023-622-4004

表-1 業種別-規模別の最低賃金未満率

業種	《改正前最低賃金額 790円》												
	計			1～9			10～29			30～99			
	R2	R1	H30	R2	R1	H30	R2	R1	H30	R2	R1	H30	
地域別最低賃金対象産業計 (調査母集団数：181,407人)	未満率 (%)	1.8	1.2	1.3	2.5 (2.6)	1.4	1.7	0.4	0.6	1.1	3.7	2.4	0.9
	未満者数 (人)	3,273 (3,281)	2,104	2,454	1,923 (1,925)	948	1,334	345 (351)	496	853	1,005	661	266
製造業	未満率 (%)	2.4	2.1	1.8	1.5	2.0	3.2	0.5	1.7	2.4	3.7	2.4	0.9
	未満者数 (人)	1,196 (1,197)	1,067	1,023	113 (114)	152	346	78	255	410	1,005	1,067	266
新聞業，出版業【注2】	未満率 (%)	0	0		0	0		0	0		0	0	
	未満者数 (人)	0	0		0	0		0	0		0	0	
卸売業，小売業	未満率 (%)	1.8	0.5	1.0	3.1	0.8	1.3	0.4	0.3	0.7			
	未満者数 (人)	936	275	594	832	212	410	104	63	184			
宿泊業，飲食サービス業	未満率 (%)	0.6 (0.7)	1.1	1.3	0.8	2.0	1.7	0.4 (0.5)	0	0.7			
	未満者数 (人)	151 (158)	240	326	105	240	246	47 (53)	0	80			
医療，福祉	未満率 (%)	1.9	0.7	0.5	3.3	1.5	1.0	0.8	0	0.2			
	未満者数 (人)	442	149	120	333	149	94	109	0	26			
その他のサービス業【注3】	未満率 (%)	1.7	1.4	1.5	3.1	1.3	1.6	0.1	1.4	1.3			
	未満者数 (人)	547 (548)	374	390	540 (541)	196	238	7	177	152			

【注1】未満者数は母集団の中で改正前最賃額（790円）未満の人数。未満率は未満者数の割合。

【注2】新聞業，出版業は令和元年度から調査の対象。

【注3】学術研究，専門・技術サービス業，生活関連サービス業，娯楽業，サービス業（他に分類されないもの）等をいう。

表-1 (業種-規模別 未満率)

令和2年度山形県最低賃金の引上げ率及び影響率一覧表

現行時間額	790		(調査母集団	181,407人)	※R2基礎調査より
改正時間額	引上げ額	引上げ率	影響率	影響者数	備考
790円	0円	0.00%	1.80%	3,273人	※=未満率
791円	1円	0.13%	5.30%	9,615人	
792円	2円	0.25%	5.30%	9,615人	
793円	3円	0.38%	5.30%	9,615人	
794円	4円	0.51%	5.35%	9,704人	
795円	5円	0.63%	5.57%	10,108人	
796円	6円	0.76%	5.84%	10,601人	
797円	7円	0.89%	5.85%	10,609人	
798円	8円	1.01%	5.93%	10,765人	
799円	9円	1.14%	5.96%	10,810人	
800円	10円	1.27%	5.97%	10,837人	
801円	11円	1.39%	12.46%	22,605人	
802円	12円	1.52%	12.52%	22,712人	
803円	13円	1.65%	12.53%	22,737人	
804円	14円	1.77%	12.55%	22,769人	
805円	15円	1.90%	12.56%	22,778人	
806円	16円	2.03%	12.65%	22,944人	
807円	17円	2.15%	12.72%	23,075人	
808円	18円	2.28%	12.85%	23,310人	
809円	19円	2.41%	12.86%	23,337人	
810円	20円	2.53%	12.91%	23,420人	
811円	21円	2.66%	13.74%	24,923人	
812円	22円	2.78%	13.84%	25,105人	
813円	23円	2.91%	13.88%	25,171人	
814円	24円	3.04%	14.16%	25,691人	
815円	25円	3.16%	14.26%	25,869人	
816円	26円	3.29%	14.48%	26,260人	
817円	27円	3.42%	14.55%	26,395人	
818円	28円	3.54%	14.62%	26,527人	
819円	29円	3.67%	14.67%	26,617人	
820円	30円	3.80%	14.74%	26,744人	
821円	31円	3.92%	16.23%	29,444人	
822円	32円	4.05%	16.27%	29,519人	
823円	33円	4.18%	16.33%	29,628人	
824円	34円	4.30%	16.39%	29,736人	
825円	35円	4.43%	16.53%	29,995人	
826円	36円	4.56%	16.80%	30,483人	
827円	37円	4.68%	16.86%	30,585人	
828円	38円	4.81%	16.96%	30,758人	
829円	39円	4.94%	17.12%	31,057人	
830円	40円	5.06%	17.21%	31,212人	
831円	41円	5.19%	18.25%	33,101人	
832円	42円	5.32%	18.35%	33,281人	
833円	43円	5.44%	18.42%	33,410人	
834円	44円	5.57%	18.68%	33,892人	
835円	45円	5.70%	18.69%	33,908人	
836円	46円	5.82%	18.77%	34,050人	
837円	47円	5.95%	18.89%	34,271人	
838円	48円	6.08%	18.95%	34,369人	
839円	49円	6.20%	19.02%	34,507人	
840円	50円	6.33%	19.09%	34,635人	