

厚生労働省和歌山労働局発表
平成 25 年 7 月 1 日（月）

担 当	厚生労働省和歌山労働局雇用均等室 室 長 藤田 恭子 地方機会均等指導官 加藤 明子 電 話：073-488-1170 F A X：073-475-0114
--------	--

和歌山県の労働事情 第 5 号

和歌山県の働く女性の現状

1. 労働力人口、労働力率

女性の労働力人口（就業者＋完全失業者）は 20 万 7,949 人、労働力率（*1）は 45.9% となっており、全国（49.6%）より低い（図 1、2）。

女性の年齢階級別の労働力率は M 字カーブを描いているが、和歌山県は多くの年齢階級で全国より低い（図 3）。

（*1）労働力率とは、15 歳以上人口（労働力状態「不詳」を除く。）に占める労働力人口の占める割合をいう。

2. 雇用者（役員を含む）の状況

和歌山県の女性雇用者数は 15 万 4,496 人で、雇用者総数の 44.8% を占めており、全国（43.5%）より高い（図 6）。

女性雇用者を産業別にみると、医療、福祉が 27.2% と最も多く、次いで卸売業、小売業（19.9%）、製造業（11.0%）となっている（図 8）。

女性雇用者を職業別にみると、事務従事者が 26.9% と最も多く、次いでサービス職業従事者（20.9%）、専門的・技術的職業従事者（19.3%）となっている（図 9）。

管理的職業従事者（*2）は女性全体の 0.7%、管理的職業従事者に占める女性割合は 12.9% と全国（13.4%）より低い（図 9、10）。

（*2）管理的職業従事者とは、経営全般又は課以上の内部組織の経営・管理に従事する者をいう。

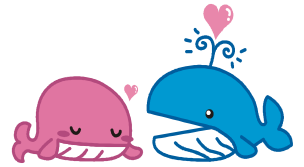
和歌山県の一般労働者（*3）の平均勤続年数は女性 8.7 年、男性 13.0 年、平均年齢は女性 40.8 歳、男性 42.5 歳と男女差がある（図 12、13）。

和歌山県の一般労働者の男女間の賃金格差（男性＝100 とした場合の女性の所定内給与額）は 70.2 となっている（図 14）。

（*3）一般労働者とは、常用労働者のうち、短時間労働者以外の者をいう。役員は含まれない。



和歌山県の働く女性の現状



1. 労働力人口、労働力率

○女性の労働力人口（就業者＋完全失業者）は20万7,949人、労働力率（*）は45.9%となっており、全国（49.6%）より低い。

○女性の年齢階級別の労働力率はM字カーブを描いているが、和歌山県は多くの年齢階級で全国より低い。

（*）労働力率とは、15歳以上人口（労働力状態「不詳」を除く。）に占める労働力人口の占める割合をいう。

図1 女性の労働力状態（平成22年和歌山県）

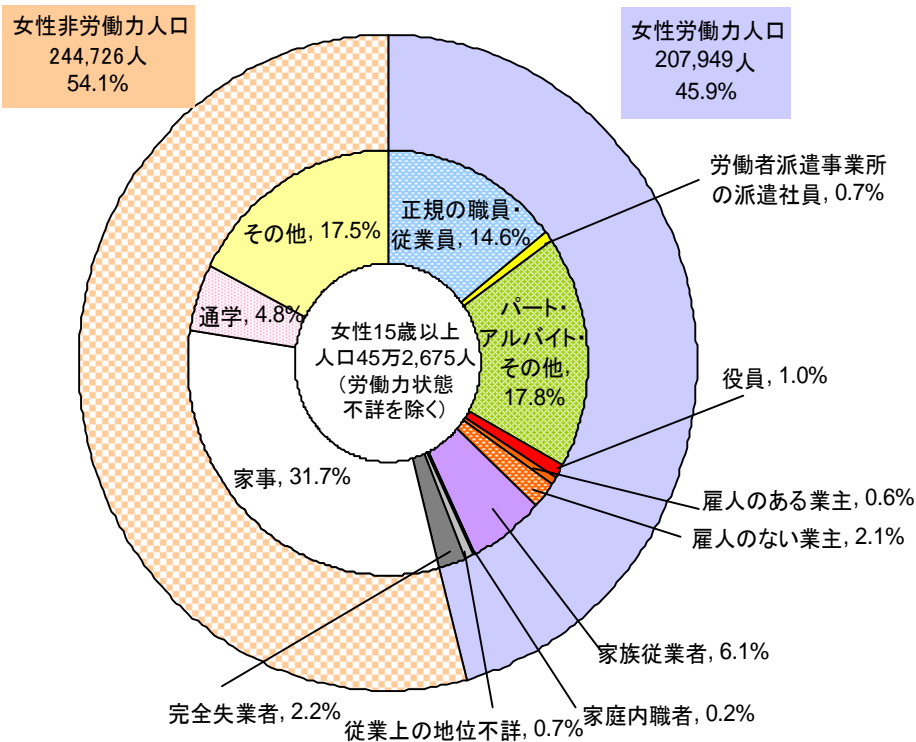


図2 女性の労働力率の推移

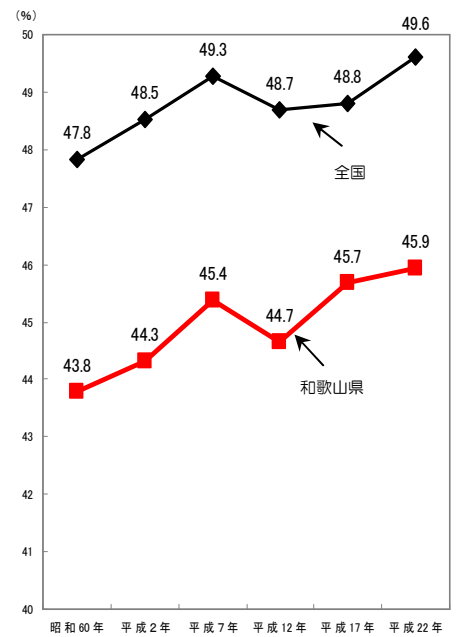


図3 女性の年齢階級別労働力率

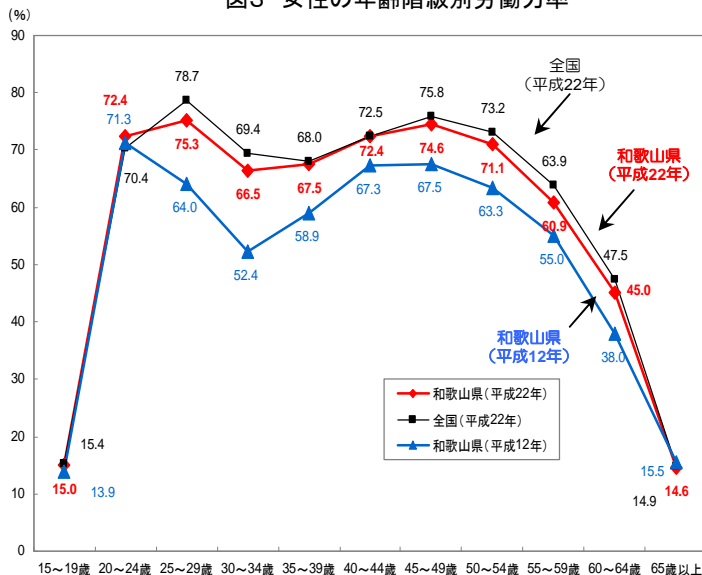
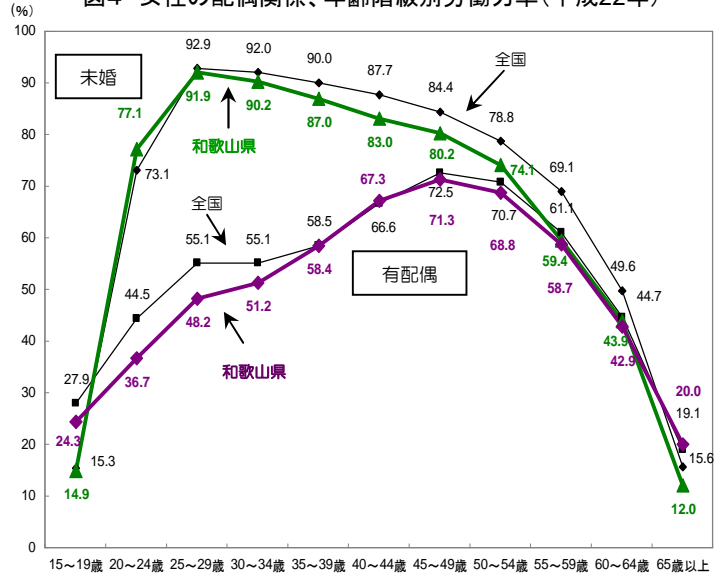
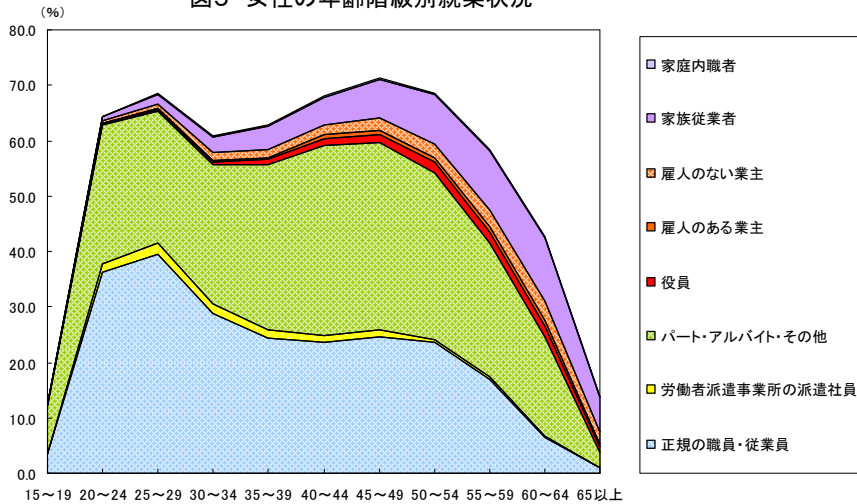


図4 女性の配偶関係、年齢階級別労働力率（平成22年）



資料出所: 図1~4: 総務省「国勢調査」

図5 女性の年齢階級別就業状況



2. 雇用者 (役員を含む) の状況

○和歌山県の女性雇用者数は15万4,496人で、雇用者総数の44.8%を占めており、全国(43.5%)より高い。

○女性雇用者を産業別にみると、医療、福祉が27.2%と最も多く、次いで卸売業、小売業(19.9%)、製造業(11.0%)となっている。

○女性雇用者を職業別にみると、事務従事者が26.9%と最も多く、次いでサービス職業従事者(20.9%)、専門的・技術的職業従事者(19.3%)となっている。

管理的職業従事者(*)は女性全体の0.7%、管理的職業従事者に占める女性割合は12.9%と全国(13.4%)より低い。

(*) 管理的職業従事者とは、経営全般又は課以上の内部組織の経営・管理に従事する者をいう。

図6 男女別雇用者数、雇用者に占める女性割合の推移

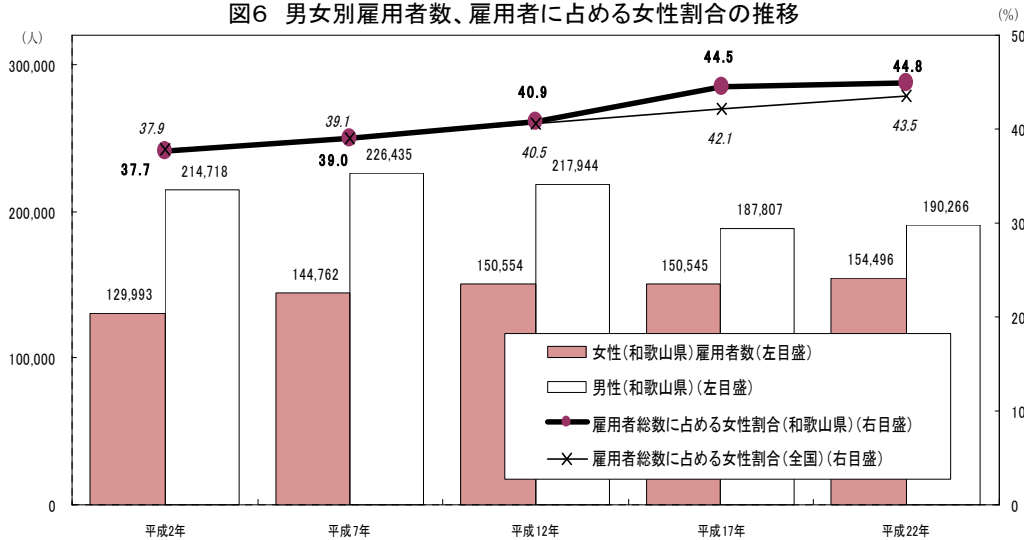
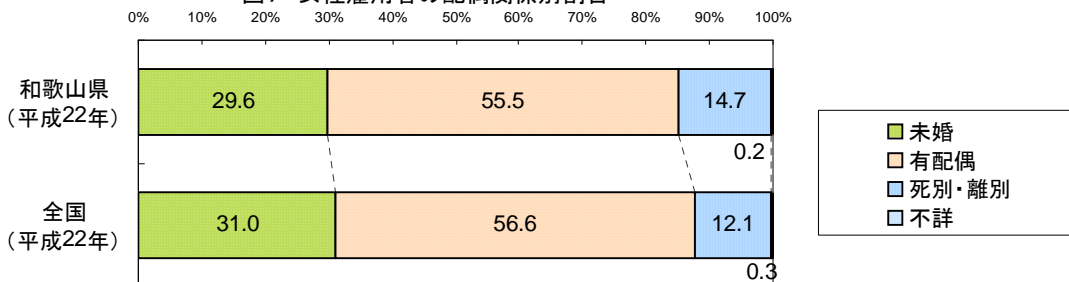


図7 女性雇用者の配偶関係別割合



資料出所: 図5~7: 総務省「国勢調査」

図8 女性雇用者の産業別割合

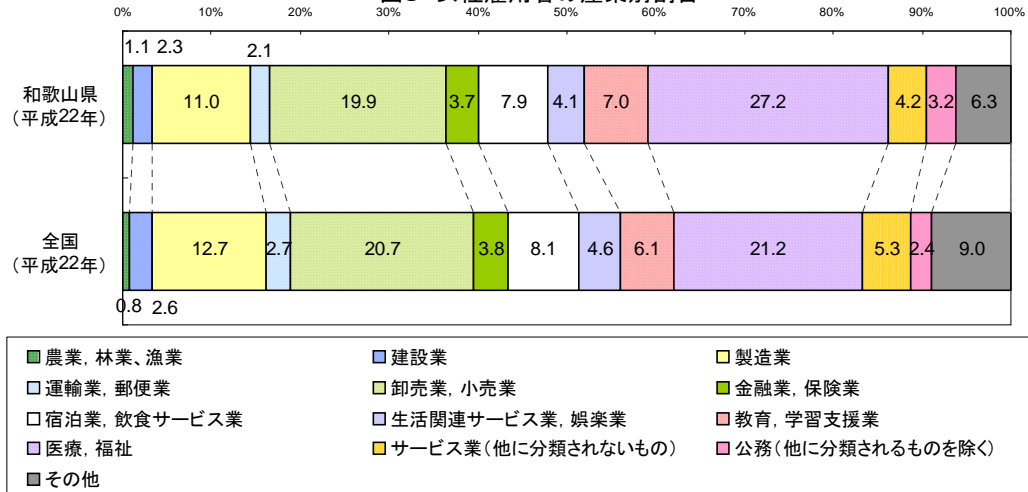


図9 女性雇用者の職業別割合

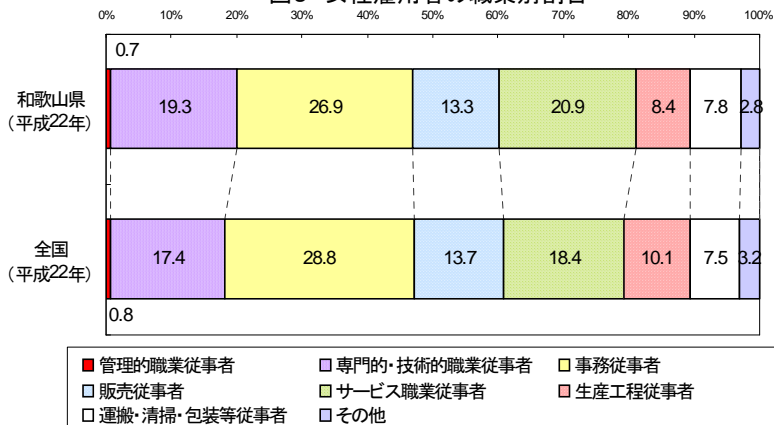


図10 管理的職業従事者に占める女性割合

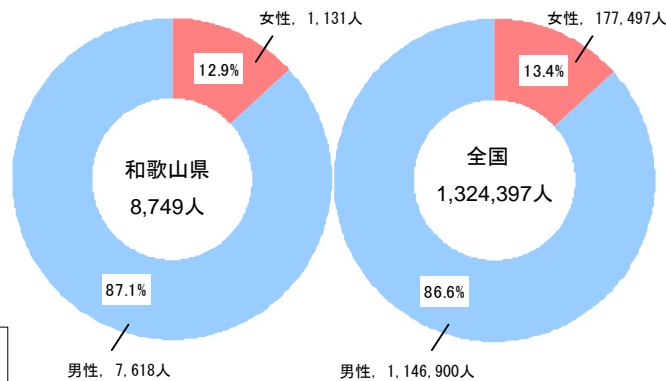


図11 女性の役員を除く雇用者の雇用形態別割合

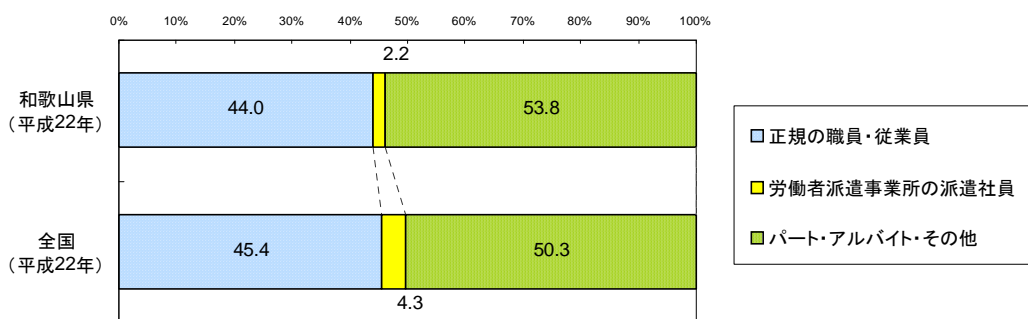


図12 一般労働者の平均勤続年数の推移

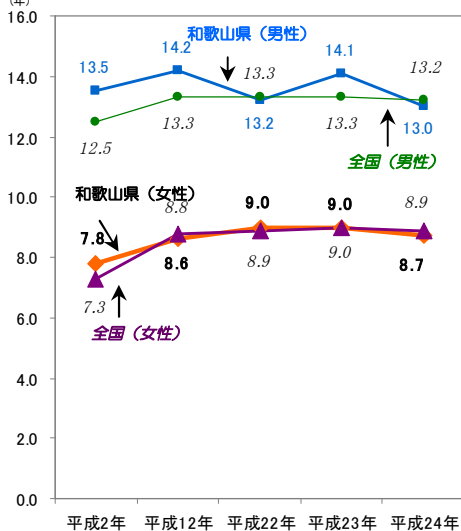
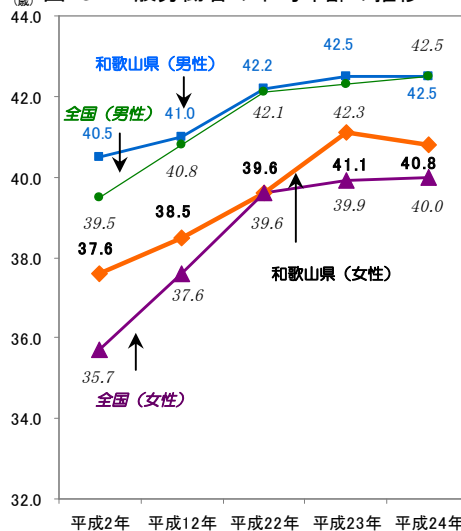


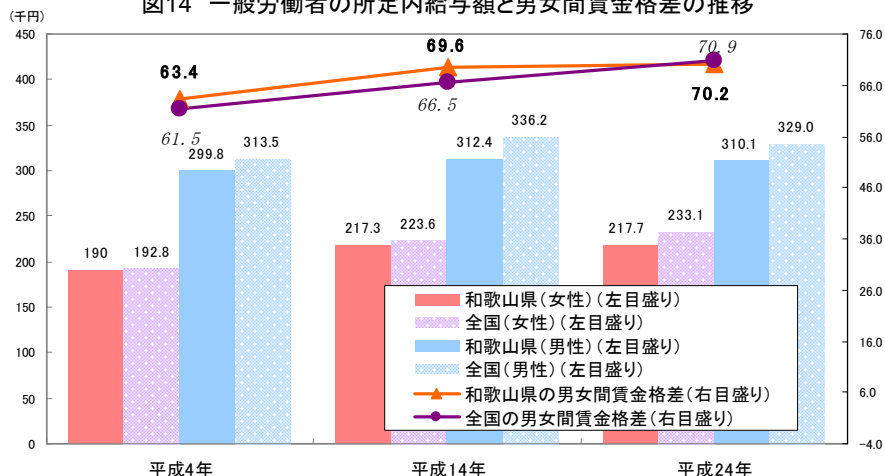
図13 一般労働者の平均年齢の推移



(注) 一般労働者とは、常用労働者のうち、短時間労働者以外の者をいう。役員は含まれない。

資料出所：図8～11：総務省「国勢調査」、図12,13：厚生労働省「賃金構造基本統計調査」

図14 一般労働者の所定内給与額と男女間賃金格差の推移



(注)一般労働者とは、常用労働者のうち、短時間労働者以外の者をいう。役員は含まれない。

3. 少子・高齢化の状況

○和歌山県の人口は減少傾向にあり、2010年は100万2,198人となっているが、2040年には、人口が71万9,427人、高齢化率は39.9%になると推定されている。

○2012年の和歌山県の合計特殊出生率は1.53で、全国の1.41より高くなっている。

図15 和歌山県の人口の推移

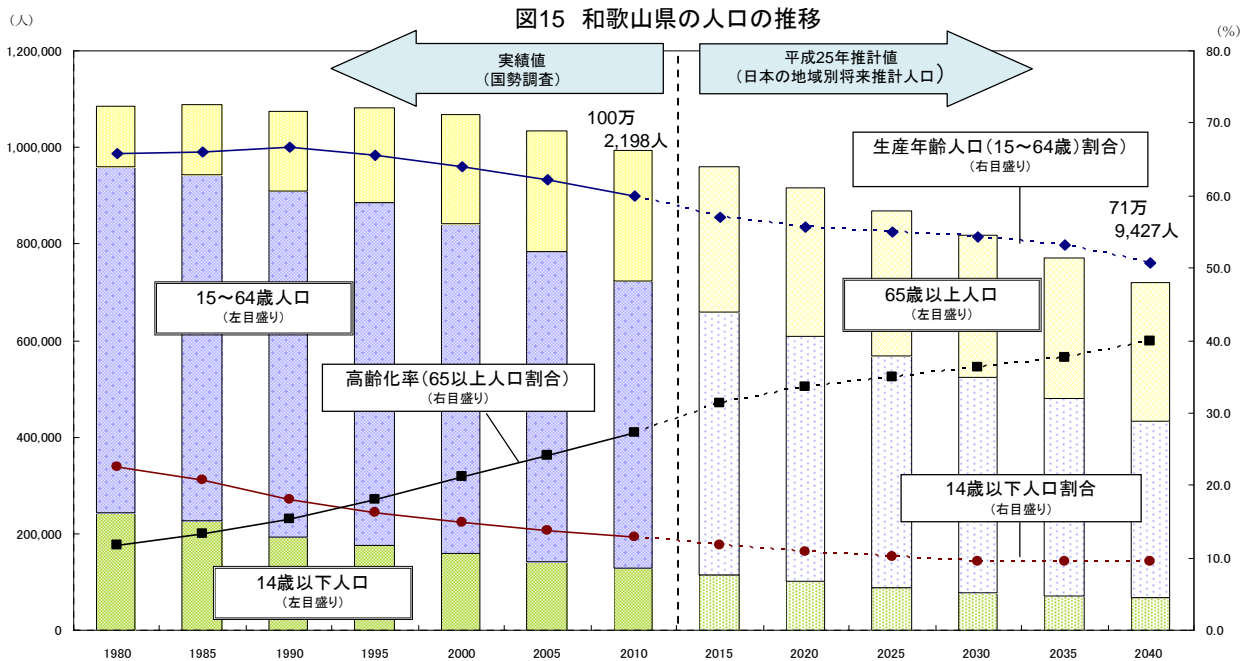
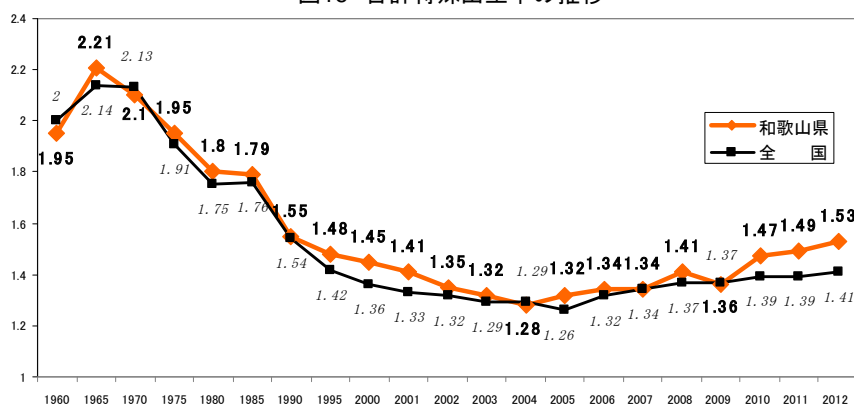


図16 合計特殊出生率の推移



資料出所: 図14: 厚生労働省「賃金構造基本統計調査」

図15: 総務省「国勢調査」、国立社会保障・人口問題研究所「日本の地域別将来推計人口(平成25年3月推計)」

図16: 厚生労働省「人口動態調査」 (注)2011年以前は確定数、2012年は概数