

令和4年度

# 業務概況

ハローワーク和歌山

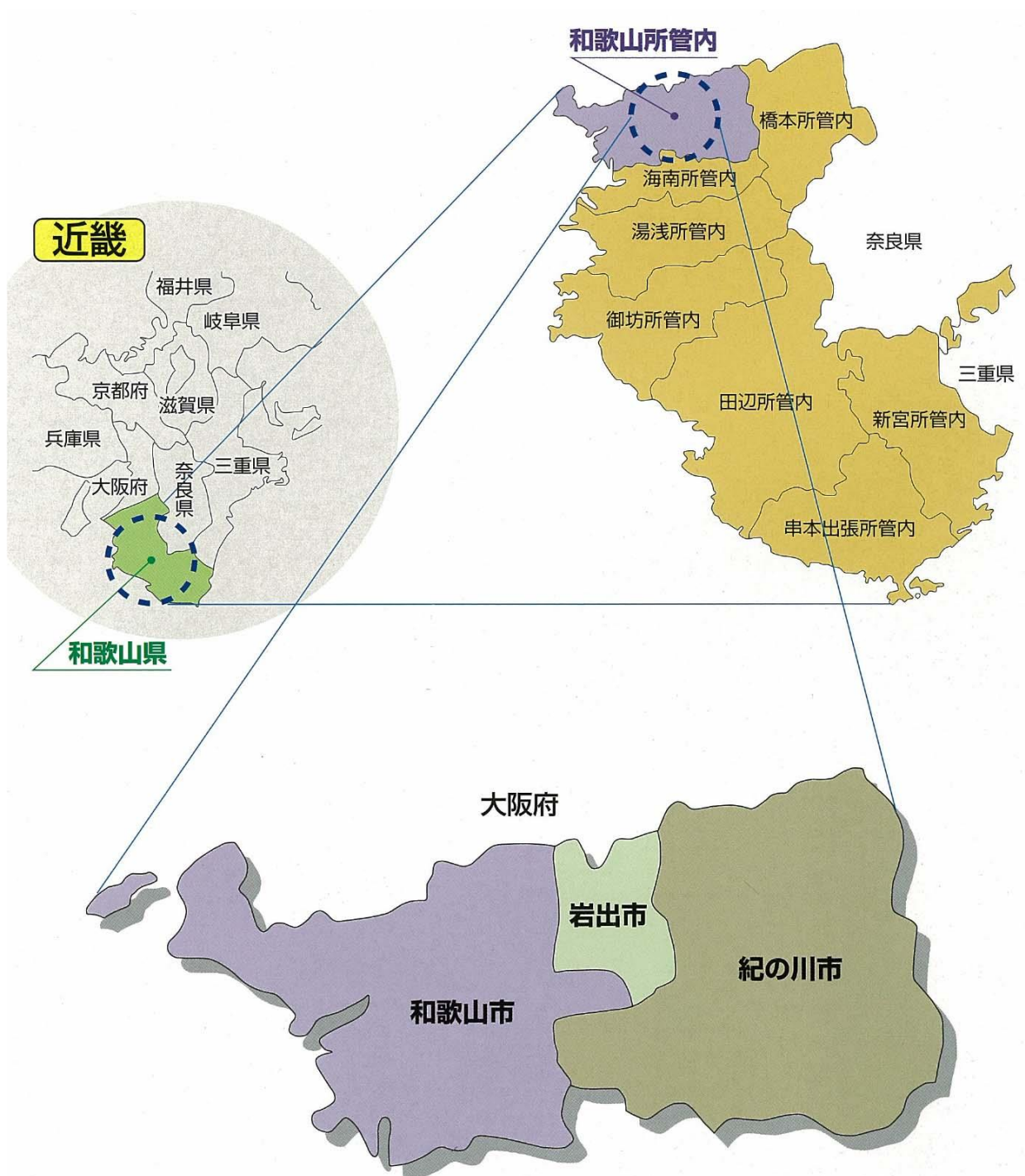


**YouTube**チャンネルを開設しました！



左のQRコードをスマートフォンで読み取るか、  
「ハローワーク和歌山」で検索してください。

# 1 管内図



## 表紙の写真

わかやまハローワーク公式チャンネル第一弾動画のサムネイルです。  
全て職員による手作りなので動画更新はゆっくりですが、これからも皆様のお役に立てるような動画をアップしていきたいと考えています。

この機会に動画をご覧頂き、「いいね！」や「チャンネル登録」して頂ければ幸いです。

## 2 管内概況

当所は、一級河川紀の川流域の和歌山県北西部に分布する地域で、和歌山市・紀の川市・岩出市の3市から構成されています。管内人口は、和歌山県全体の約50%にあたる464,782人(令和4年4月1日現在)となっていて、その内和歌山市の人口が352,691人と管内人口の約4分の3を占めています。

県庁所在地である和歌山市は、江戸時代には徳川御三家のひとつである紀州藩の城下町として栄え、市内中心部には当時の名残を思わせる地名も数多く残っています。産業面では、主要産業である鉄鋼業、化学工業、機械工業(繊維機械)、地場産業の製材、木工家具・建具、皮革業、繊維工業(ニット・縫製)、染色工業など市内の中心部に集中しています。

観光面では、和歌山城をはじめ万葉集で歌われた和歌浦、桜の名所紀三井寺、友ヶ島等の瀬戸内海国立公園など名所旧跡が数多くあり、和歌山市沖の人工島「和歌山マリーナシティ」には、新鮮な魚貝類が集まる海鮮市場「黒潮市場」、ヨーロッパの街並みを再現したテーマパーク「ポルトヨーロッパ」など海外からの旅行客や京阪神からの日帰りの観光スポットとして人気を集めています。

岩出市は、和歌山市や大阪府のベッドタウンとして宅地開発・マンション建設が進み近年人口が増加しています。幹線道路沿いにはショッピングセンターや小売店・飲食店などの商業施設が数多く建ち並び活気を見せています。

紀の川市は、桃・柿・キウイ・八朔・みかん・いちごなどの果樹栽培が盛んで、柿・桃は、全国的にみても有数の生産高を誇っています。一方、関西国際空港からも50km圏内と交通アクセスの良さを生かして企業誘致にも積極的に取り組んでいます。

道路網の整備については、平成29年3月に京都・奈良と和歌山を結ぶ京奈和自動車道が阪和自動車道に接続し、同年4月には大阪府阪南市と和歌山市を結ぶ第二阪和国道も開通し、地域間所要時間の短縮による物流の効率化に貢献しています。

### <管内人口等状況>

	面積(km <sup>2</sup> )	人口(人)	労働力人口(人)	就業者数(人)
管内計	475.57	464,782	246,729	236,830
和歌山市	208.85	352,691	184,605	177,072
紀の川市	228.21	57,961	33,000	31,907
岩出市	38.51	54,130	29,124	27,851

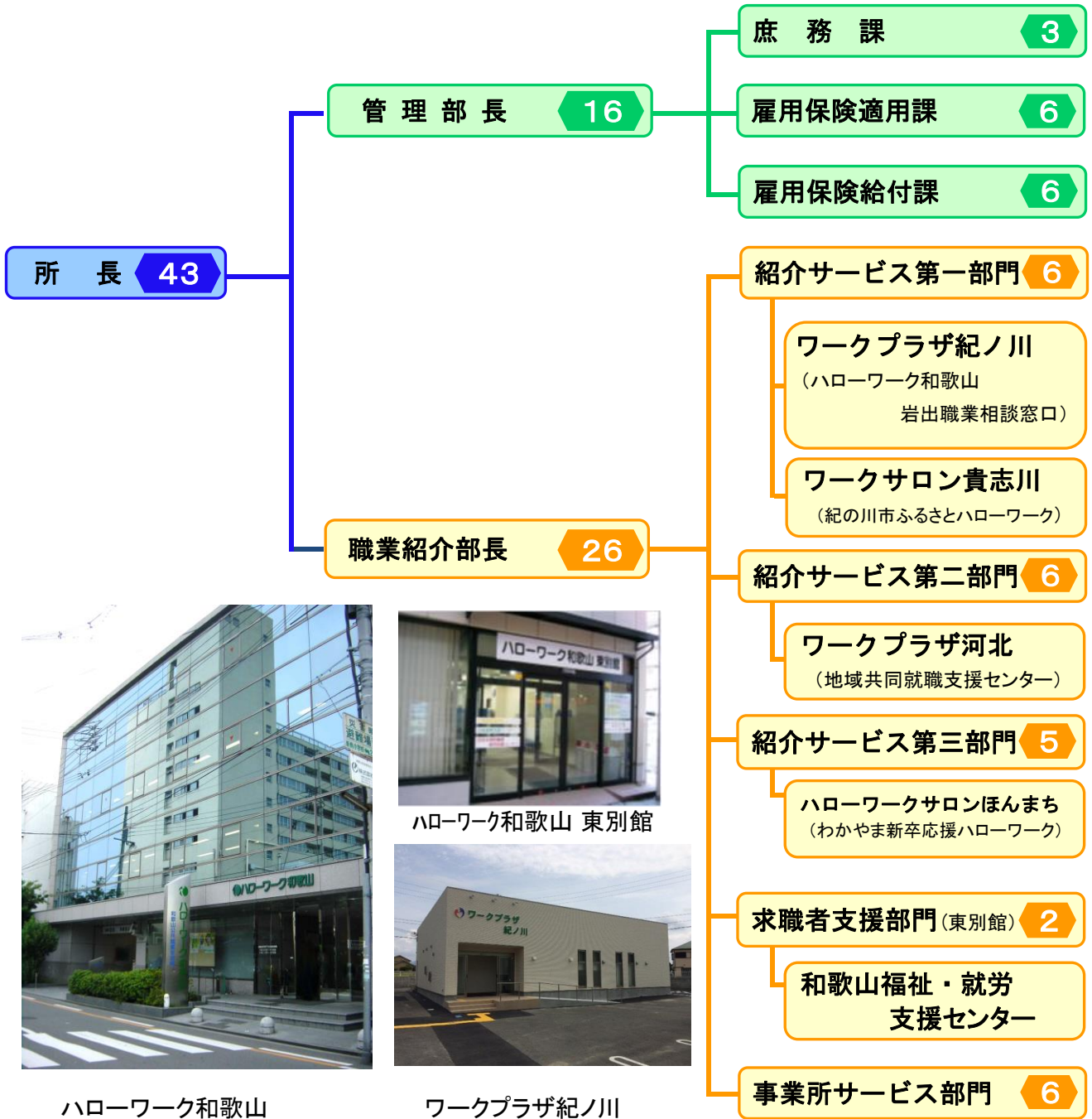
\* 資料出所：令和2年国勢調査

[但し、人口は和歌山県毎月人口推計(令和4年4月1日現在)による]



### 3 沿革

- 昭和13年 7月 国営移管により市営職業紹介所を改称し、厚生省移管となる（和歌山市小人町1番地）
- 昭和15年 3月 和歌山市西汀丁1番地に新築移転
- 昭和16年 2月 和歌山国民職業指導所と改称
- 昭和16年12月 海南出張所の昇格により同管轄区域を分離（海南市、海草郡、那賀郡のうち4町16村）
- 昭和19年 3月 和歌山国民勤労働員署と改称
- 昭和20年 7月 戦災により庁舎焼失、和歌山市高松国民学校一部借り上げ移転
- 昭和20年10月 和歌山勤労署と改称
- 昭和21年 2月 和歌山市岡町9番地三菱電気株式会社和歌山工場の事務所の一部借り上げ移転
- 昭和21年 3月 和歌山日雇勤労署新設（和歌山市小松原通）
- 昭和22年 4月 和歌山勤労署を和歌山公共職業安定所、和歌山日雇勤労署を和歌山公共労働安定所と改称
- 昭和23年 6月 和歌山公共労働安定所を廃止し、和歌山公共職業安定所に統合
- 昭和23年10月 和歌山公共職業安定所、粉河公共職業安定所を統合し、和歌山公共職業安定所粉河分室と改称
- 昭和29年 3月 和歌山市九番丁19番地に庁舎新築移転
- 昭和36年 5月 和歌山市美園町五丁目4番地に庁舎新築移転
- 昭和46年 4月 和歌山人材コーナー新設（和歌山商工会議所内）
- 昭和49年 4月 和歌山公共職業安定所粉河分室廃止
- 昭和49年 8月 和歌山市高齢者職業相談室新設（和歌山市役所内）
- 昭和55年 4月 職業安定第一線機関再編整備の実施（3課5部門）
- 昭和56年 7月 雇用保険トータルシステム運用開始
- 昭和62年10月 和歌山パートバンク開設（和歌山ステーションビル4階）
- 昭和63年 3月 和歌山人材コーナー廃止
- 昭和63年 6月 総合的雇用情報システムの導入
- 平成 2年 1月 公共職業安定所の愛称「ハローワーク」となる
- 平成 5年 6月 庁舎新営のため仮庁舎に移転
- 平成 6年 4月 業務改善により次長2人制となる
- 平成 7年 3月 新庁舎に移転
- 平成 7年12月 和歌山パートバンク（和歌山駅前 新橋ビル4階へ移転）
- 平成 9年10月 和歌山学生職業相談室開設（和歌山市黒田84-4 阪和ビル10階）
- 平成10年 4月 和歌山高齢期雇用就業支援センター開設（和歌山市東蔵前丁3-6 南海和歌山ビル2階）
- 平成10年 7月 和歌山パートバンク移転（岩出市高瀬74-1 ダイコービル1階）愛称「ワークプラザ岩出」
- 平成10年 7月 和歌山高齢期雇用就業支援センター移転（和歌山市北出島一丁目69-1 和歌山労働センター3階）
- 平成11年 6月 ハローワーク和歌山情報プラザ開設（和歌山市美園町五丁目9-12）
- 平成11年 8月 和歌山学生職業相談室移転（和歌山市美園町五丁目9-12）
- 平成12年 4月 和歌山労働局発足に伴い、和歌山県知事所管を離れる
- 平成13年 1月 厚生労働省設置に伴い、厚生労働省所管となる
- 平成14年 1月 和歌山高齢期雇用就業支援センターを和歌山高齢期雇用就業支援コーナーと改称し移転（和歌山市美園町5丁目9-12）
- 平成15年 1月 ハローワークインターネットサービス運用開始
- 平成15年 3月 ハローワーク和歌山情報プラザをヤングワークプラザとしてリニューアル
- 平成15年 3月 和歌山市高齢者職業相談室廃止
- 平成15年10月 和歌山高齢期雇用就業支援コーナーが（社）高齢者雇用開発協会の所管となる
- 平成17年 4月 ヤングワークプラザの土曜日開庁、平日の時間延長（19:00まで）開始
- 平成18年 4月 ヤングワークプラザをハローワークプラザ和歌山に改称
- 平成18年11月 和歌山学生職業相談室移転（和歌山市本町二丁目45 ジョブカフェわかやま1階）
- 平成19年 4月 紀の川市地域職業相談室（紀の川ワークサロン）開設（紀の川市貴志川町前田142番地）
- 平成19年 4月 マザーズサロン設置（ハローワーク和歌山2階）
- 平成20年 2月 ハローワークプラザ和歌山閉館（実施していた業務はハローワーク和歌山に移設）
- 平成20年 4月 和歌山学生職業相談室を和歌山ヤングワークサロンに改称
- 平成21年 3月 和歌山県地域共同就職支援センター（ワークプラザ河北）を開設（和歌山市北島37-5）
- 平成21年 8月 ハローワーク和歌山東別館を開設（和歌山市美園町五丁目9-12）
- 平成23年 4月 ハローワークシステム運用開始
- 平成23年 4月 和歌山県地域共同就職支援センターを地域共同就職支援センターに名称変更
- 平成23年 4月 事業所サービス部門を一部とし、求職者支援部門を設置
- 平成25年 7月 ハローワークプラザ和歌山（ワークプラザ岩出）をハローワーク和歌山岩出職業相談窓口と改称
- 平成26年10月 和歌山福祉・就労支援センターを開設（和歌山市七番丁23 和歌山市役所東庁舎1階）
- 平成27年11月 和歌山ヤングワークサロンをハローワークサロンほんまちと改称し、和歌山市本町1丁目22番に移転
- 平成28年 8月 紀の川市地域職業相談室（紀の川ワークサロン）を紀の川市ふるさとハローワーク（ワークサロン貴志川）に名称変更
- 平成28年 9月 ハローワーク和歌山岩出職業相談窓口を岩出中央ショッピングセンター内（岩出市野上野97）に移転し、「ワークプラザ岩出」を「ワークプラザ紀ノ川」に名称変更
- 平成30年11月 地域共同就職支援センター（ワークプラザ河北）を増床
- 令和 2年 1月 ハローワークシステムを刷新し、求人情報の提供がハローワークインターネットサービスに一本化される。求人・求職者はマイページの作成が可能となり、求人者はインターネットを利用した求人申込が可能となる
- 令和 3年10月 YouTubeにて「わかやまハローワーク公式チャンネル」を開設



ハローワーク和歌山



ハローワーク和歌山 東別館



ワークプラザ紀ノ川



ワークサロン貴志川

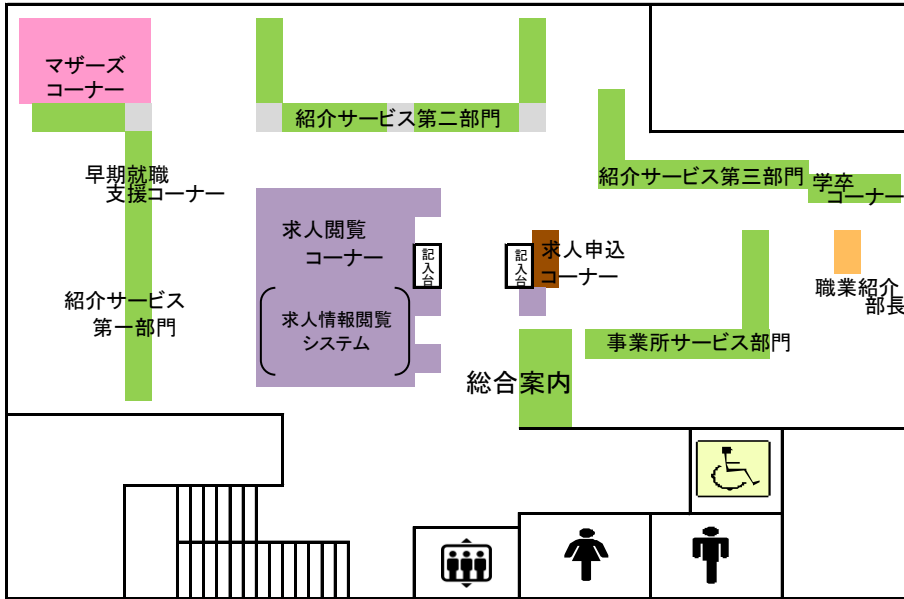


ワークプラザ河北

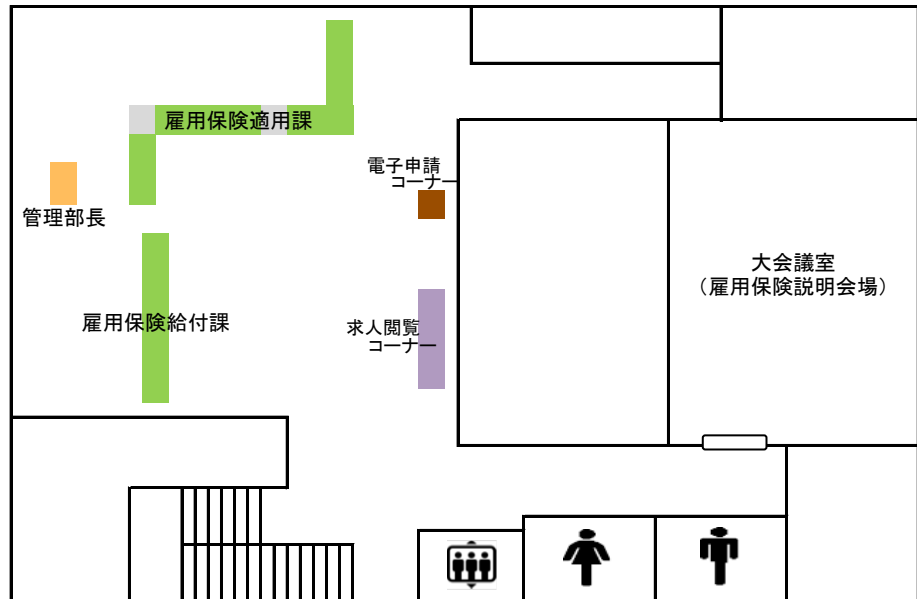


ハローワークサロンほんまち

〔2階〕求人・求職のフロア

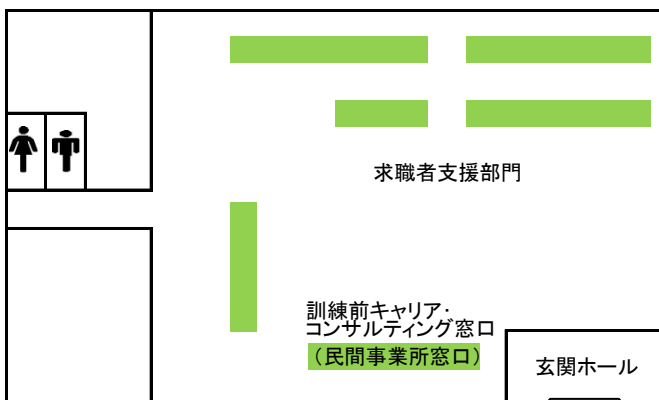


〔3階〕雇用保険のフロア



〔4階〕所長室・庶務課・中会議室

〔東別館〕職業訓練のフロア



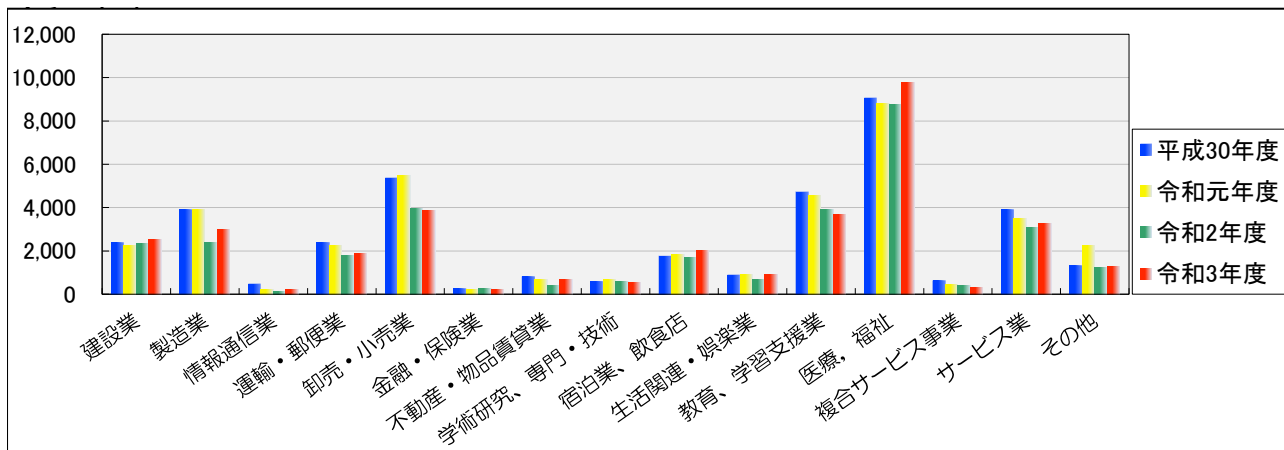
## 6 職業紹介状況（新規学卒を除き、パートを含む）

	平成30年度	令和元年度	令和2年度	令和3年度	前年度比
<b>新規求職申込件数</b>	<b>18,419</b>	<b>18,993</b>	<b>19,329</b>	<b>19,908</b>	<b>3.0%</b>
うちパートタイム	6,739	7,045	7,199	7,696	6.9%
うち雇用保険受給者	6,662	7,280	7,795	6,997	▲ 10.2%
うち中高年齢者(45歳以上)	8,981	9,825	10,271	10,947	6.6%
うち高齢者(55歳以上)	4,976	5,438	5,914	6,586	11.4%
<b>月間有効求職者数</b>	<b>80,329</b>	<b>82,924</b>	<b>99,870</b>	<b>101,746</b>	<b>1.9%</b>
うちパートタイム	30,677	32,856	40,307	42,944	6.5%
うち雇用保険受給者	35,945	38,947	50,743	44,080	▲ 13.1%
うち中高年齢者(45歳以上)	39,726	43,778	55,030	57,749	4.9%
うち高齢者(55歳以上)	21,243	24,083	31,669	34,296	8.3%
<b>紹介件数</b>	<b>21,745</b>	<b>20,196</b>	<b>18,684</b>	<b>17,850</b>	<b>▲ 4.5%</b>
うちパートタイム	7,512	7,395	7,342	7,317	▲ 0.3%
うち雇用保険受給者	4,843	4,941	5,094	4,334	▲ 14.9%
うち中高年齢者(45歳以上)	10,691	10,218	9,720	9,802	0.8%
うち高齢者(55歳以上)	4,952	4,994	4,660	5,028	7.9%
<b>就職件数</b>	<b>6,773</b>	<b>6,205</b>	<b>5,393</b>	<b>5,426</b>	<b>0.6%</b>
うちパートタイム	2,909	2,805	2,709	2,741	1.2%
うち雇用保険受給者	1,785	1,772	1,553	1,438	▲ 7.4%
うち中高年齢者(45歳以上)	3,326	3,118	2,821	2,891	2.5%
うち高齢者(55歳以上)	1,630	1,592	1,414	1,554	9.9%
<b>新規求人数</b>	<b>38,399</b>	<b>37,914</b>	<b>31,636</b>	<b>34,178</b>	<b>8.0%</b>
うちパートタイム	17,794	17,649	14,164	15,585	10.0%
<b>月間有効求人数</b>	<b>106,997</b>	<b>106,445</b>	<b>86,854</b>	<b>95,920</b>	<b>10.4%</b>
うちパートタイム	48,952	48,578	38,181	42,356	10.9%
<b>新規求人倍率</b>	<b>2.08</b>	<b>2.00</b>	<b>1.64</b>	<b>1.72</b>	<b>0.08 P</b>
<b>有効求人倍率</b>	<b>1.33</b>	<b>1.28</b>	<b>0.87</b>	<b>0.94</b>	<b>0.07 P</b>

※令和3年9月以降の数値には、ハローワークに来所せずオンライン上で「求職者マイページ」を開設した求職者数や、インターネットサービスで探した求人に直接応募する「オンライン自主応募」による就職件数等が含まれている。

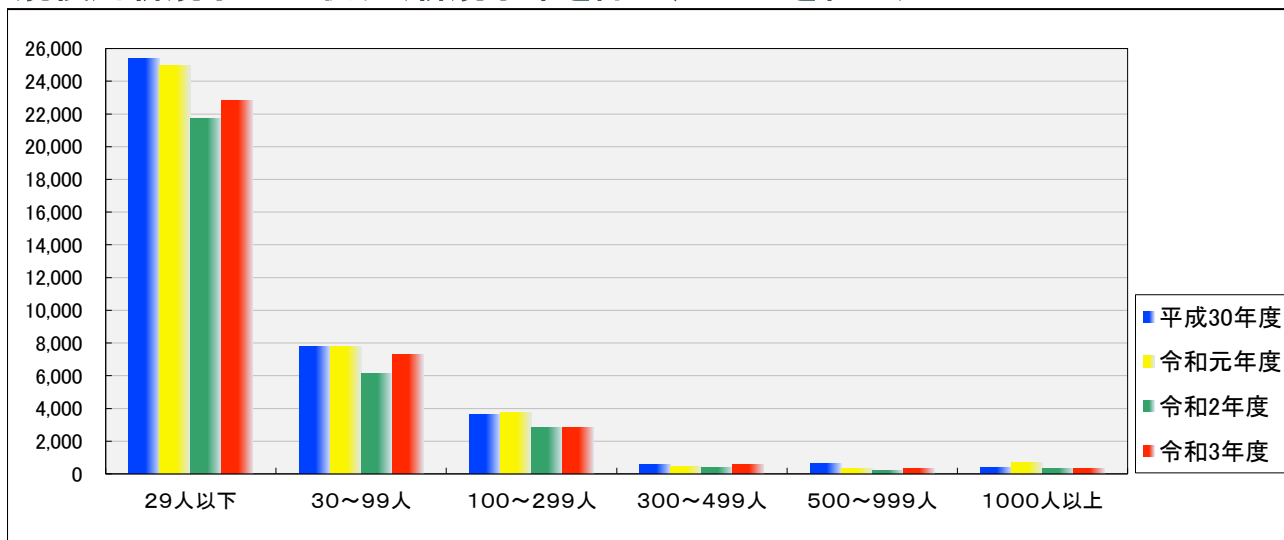


## 産業別新規求人の状況(新規学卒を除き、パートを含む)



	平成30年度	令和元年度	令和2年度	令和3年度	前年度比
建設業	2,386	2,231	2,335	2,541	8.8%
製造業	3,908	3,913	2,366	2,981	26.0%
情報通信業	465	237	149	231	55.0%
運輸・郵便業	2,369	2,229	1,797	1,868	4.0%
卸売・小売業	5,356	5,476	3,940	3,845	▲ 2.4%
金融・保険業	263	216	248	211	▲ 14.9%
不動産・物品賃貸業	797	667	425	673	58.4%
学術研究、専門・技術	580	683	602	530	▲ 12.0%
宿泊業、飲食店	1,765	1,846	1,701	2,037	19.8%
生活関連・娯楽業	881	904	681	925	35.8%
教育、学習支援業	4,714	4,537	3,896	3,679	▲ 5.6%
医療、福祉	9,056	8,805	8,774	9,797	11.7%
複合サービス事業	632	455	394	299	▲ 24.1%
サービス業	3,896	3,484	3,074	3,262	6.1%
その他	1,331	2,231	1,254	1,299	3.6%
合計	38,399	37,914	31,636	34,178	8.0%

## 規模別新規求人の状況(新規学卒を除き、パートを含む)



	平成30年度	令和元年度	令和2年度	令和3年度	前年度比
29人以下	25,408	24,954	21,730	22,834	5.1%
30~99人	7,780	7,777	6,132	7,273	18.6%
100~299人	3,617	3,737	2,822	2,835	0.5%
300~499人	591	456	395	552	39.7%
500~999人	613	306	231	328	42.0%
1000人以上	390	684	326	356	9.2%
合計	38,399	37,914	31,636	34,178	8.0%



## 日雇職業紹介状況

	平成30年度	令和元年度	令和2年度	令和3年度	前年度比
新規求職申込件数	12	4	2	13	550.0%
有効求職者数	135	37	28	47	67.9%

## 障がい者職業紹介状況

		新規求職 申込件数	就職件数	新規登録	登録状況			
					有効求職	就業者	保留中	計
平成30年度	身体障がい者	281	103	107	448	993	2	1,443
	知的障がい者	157	89	71	204	720	0	924
	精神障がい者	330	115	155	447	484	2	862
	その他の障がい者	58	23	29	52	57	0	109
	合計	826	330	362	1,151	2,254	4	3,338
令和元年度	身体障がい者	294	99	94	448	1,026	1	1,475
	知的障がい者	168	59	60	201	749	0	950
	精神障がい者	357	139	136	446	546	0	992
	その他の障がい者	71	23	35	74	73	0	147
	合計	890	320	325	1,169	2,394	1	3,564
令和2年度	身体障がい者	312	112	126	470	1,054	0	1,524
	知的障がい者	166	83	53	194	779	0	973
	精神障がい者	348	125	127	463	598	0	1,061
	その他の障がい者	79	31	34	73	102	0	175
	合計	905	351	340	1,200	2,533	0	3,733
令和3年度	身体障がい者	314	101	103	517	1,062	0	1,579
	知的障がい者	185	107	62	193	824	0	1,017
	精神障がい者	382	125	119	532	640	0	1,172
	その他の障がい者	75	16	21	68	101	0	169
	合計	956	349	305	1,310	2,627	0	3,937

\* その他の障がい者には発達障がい者・難病障がい者・高次脳機能障がい者を含む  
\* 登録状況については各年度末の登録数

## 新規学校卒業者職業紹介状況

		平成30年度	令和元年度	令和2年度	令和3年度	前年度比
中学校	求職者数	1	0	0	0	
	就職者数	0	0	0	0	
	求人数	3	10	6	3	
	うち自県内対象求人数	3	10	6	3	
高等学校	求職者数	846	785	591	568	▲ 3.9%
	就職者数	842	781	585	568	▲ 2.9%
	求人数	1,684	1,880	1,539	1,450	▲ 5.8%
	うち自県内対象求人数	1,598	1,791	1,451	1,396	▲ 3.8%

\* 各年度3月末の数値

## 7 雇用保険業務取扱状況

### 雇用保険適用

		平成30年度	令和元年度	令和2年度	令和3年度	前年度比	
適用事業所数(年度末)		8,874	8,929	9,026	9,110	0.9%	
新規適用事業所数		328	319	388	328	▲ 15.5%	
廃止事業所数		256	264	254	249	▲ 2.0%	
被保険者数(年度末)		147,268	148,260	148,604	148,600	▲ 0.0%	
資格取得者数		25,008	24,979	23,333	21,833	▲ 6.4%	
資格喪失者数		23,747	24,002	21,957	22,520	2.6%	
離職票交付枚数		16,200	16,182	15,044	15,519	3.2%	
高年齢 雇用継続 給付	基本 給付金	受給者実人員	26,235	25,143	23,723	22,158	▲ 6.6%
		支給金額(千円)	717,607	692,080	656,420	598,668	▲ 8.8%
	再就職 給付金	受給者実人員	8	0	0	0	0.0%
		支給金額(千円)	105	0	0	0	0.0%
育児休業 給付	基本 給付金	受給者実人員	11,265	11,863	13,462	13,724	1.9%
		支給金額(千円)	1,413,985	1,475,978	1,705,274	1,728,492	1.4%
介護休業給付金		受給者数	48	56	41	66	61.0%
		支給金額(千円)	14,571	15,264	13,179	20,831	58.1%

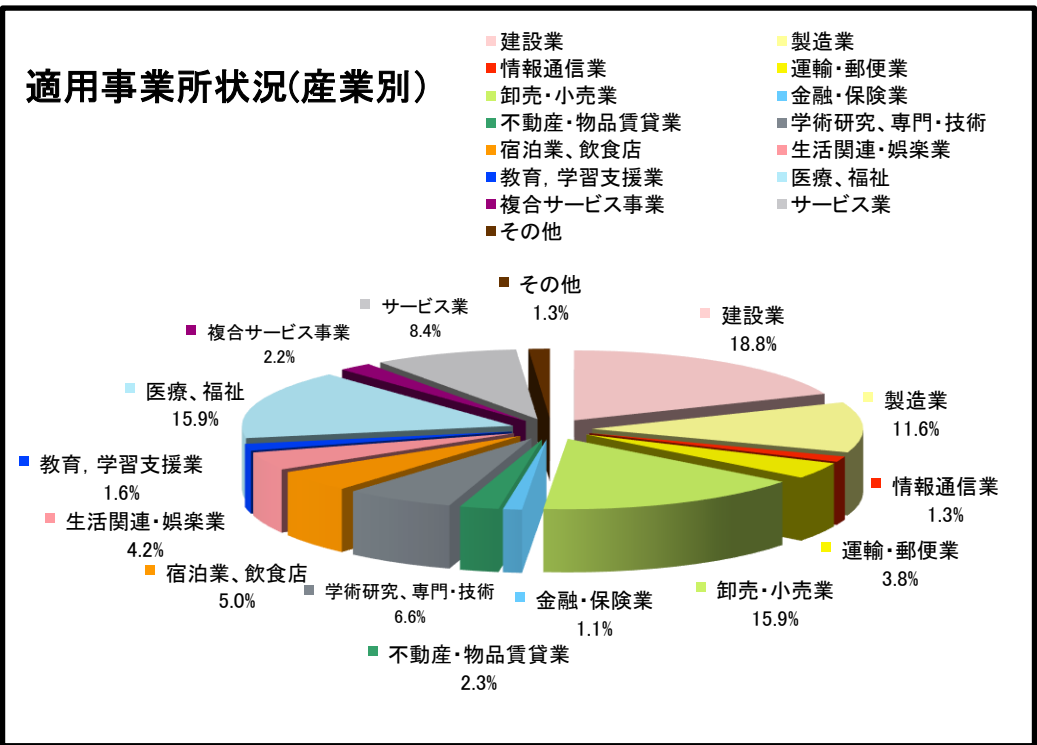
### 雇用保険給付

		平成30年度	令和元年度	令和2年度	令和3年度	前年度比	
一般受給資格決定件数		5,318	5,557	5,778	5,241	▲ 9.3%	
初回受給者数		3,961	4,401	4,971	4,413	▲ 11.2%	
基本手当受給者実人員		1,498	1,622	1,833	1,708	▲ 6.8%	
基本手当支給総額(千円)		2,073,139	2,318,162	3,175,124	2,665,433	▲ 16.1%	
給付制限件数		3,436	3,289	3,280	3,445	5.0%	
高年齢求職者給付金	受給者数	1,114	1,097	1,407	1,403	▲ 0.3%	
	支給金額(千円)	232,894	230,369	297,813	297,369	▲ 0.1%	
再就職手当	支給人員	1,715	1,723	1,446	1,291	▲ 10.7%	
	支給金額(千円)	622,520	640,714	571,493	501,842	▲ 12.2%	
就業促進定着手当	支給人員	401	390	400	378	▲ 5.5%	
	支給金額(千円)	65,321	63,870	70,398	65,462	▲ 7.0%	
常用就職支度手当	支給人員	12	8	11	8	▲ 27.3%	
	支給金額(千円)	1,584	1,119	1,773	1,384	58.4%	
教育訓練給付金	一般 教育訓練	受給者数	333	374	311	330	6.1%
		支給金額(千円)	12,669	13,839	12,407	12,830	3.4%
	専門実践 教育訓練	受給者実人員	6	6	3	6	100.0%
		支給金額(千円)	9,836	10,162	13,350	15,722	17.8%

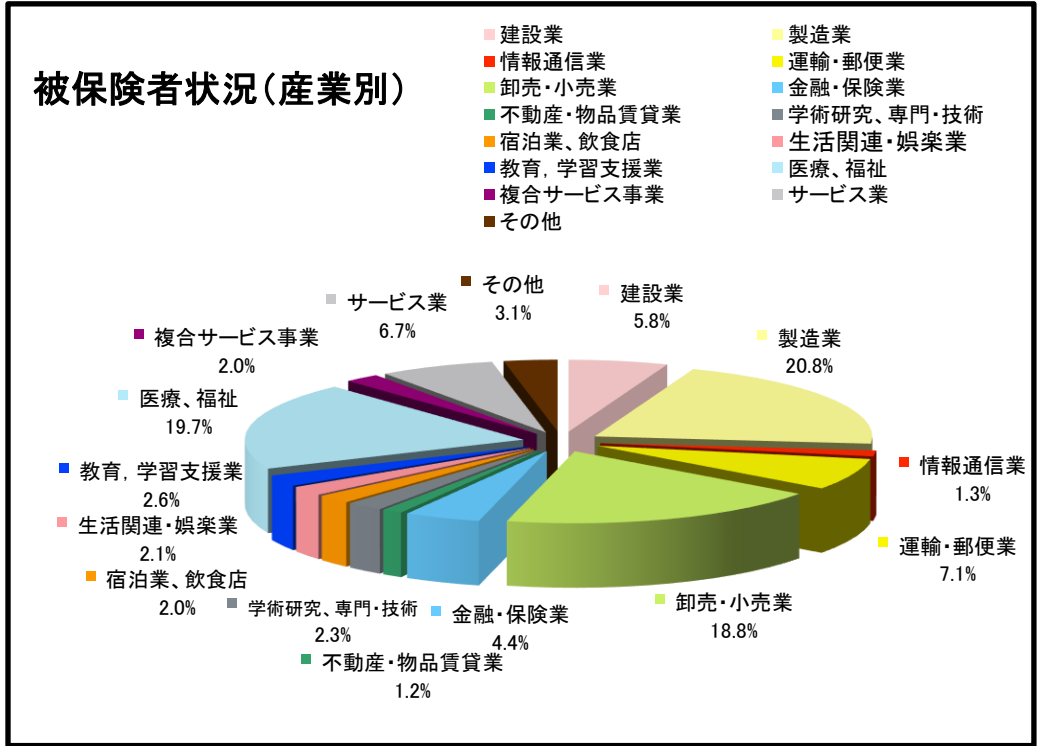
※教育訓練給付(専門実践教育訓練)は、平成27年度から支給開始されました。

## 産業別雇用保険適用状況

	適用事業所数
建設業	1,719
製造業	1,064
情報通信業	117
運輸・郵便業	345
卸売・小売業	1,458
金融・保険業	103
不動産・物品賃貸業	213
学術研究、専門・技術	597
宿泊業、飲食店	454
生活関連・娯楽業	386
教育、学習支援業	144
医療、福祉	1,458
複合サービス事業	183
サービス業	787
その他	116
合計	9,144



	被保険者数
建設業	8,514
製造業	30,696
情報通信業	1,968
運輸・郵便業	10,481
卸売・小売業	27,766
金融・保険業	6,521
不動産・物品賃貸業	1,771
学術研究、専門・技術	3,192
宿泊業、飲食店	2,958
生活関連・娯楽業	3,156
教育、学習支援業	3,769
医療、福祉	29,037
複合サービス事業	3,006
サービス業	9,883
その他	4,598
合計	147,316

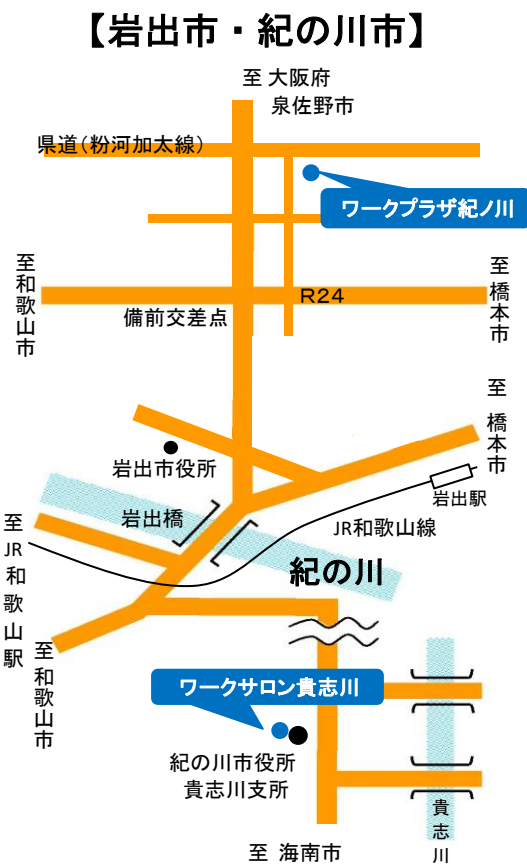
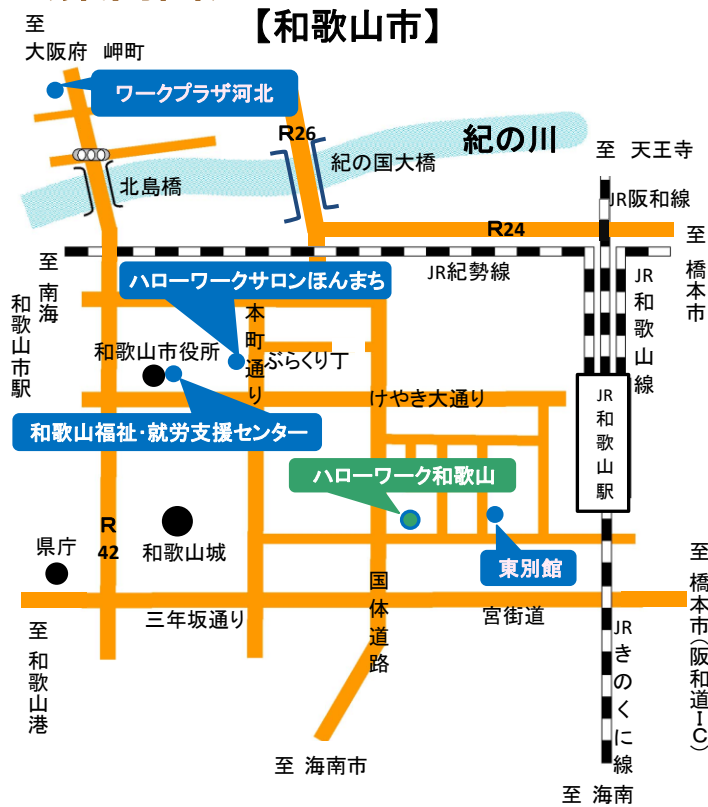


\* 適用事業所数・被保険者数ともに、令和4年3月末の数値。

## 各種助成金支給状況

	平成30年度		令和元年度		令和2年度		令和3年度		前年度比	
	件数	金額(円)	件数	金額(円)	件数	金額(円)	件数	金額(円)	件数	金額
特定就職困難者雇用開発助成金	837	217,919,766	826	220,749,208	729	202,412,558	629	166,061,360	▲ 13.7%	▲ 18.0%

## <案内図>



### ハローワーク和歌山 (和歌山公共職業安定所)

〒640-8331

和歌山市美園町五丁目4-7

TEL.073-425-8609(代表)

FAX.073-424-3121

[https://jsite.mhlw.go.jp/wakayama-roudoukyoku/hw/hw-wakayama\\_top.html](https://jsite.mhlw.go.jp/wakayama-roudoukyoku/hw/hw-wakayama_top.html)

<https://www.youtube.com/channel/UCA30hAOymcIKkGGpJOjzPQ>



### ハローワーク和歌山 東別館

〒640-8331

和歌山市美園町五丁目9-12

TEL.073-488-7810

FAX.073-488-7813



### ワークプラザ紀ノ川 (ハローワーク和歌山岩出職業紹介窓口)

〒649-6216

岩出市野上野97

TEL.0736-61-3100

FAX.0736-61-4500



### ワークサロン貴志川 (紀の川市ふるさとハローワーク)

〒640-0411

紀の川市貴志川町前田142 紀の川市役所貴志川支所敷地内西側

TEL.0736-65-3435

FAX.0736-65-3436



### ワークプラザ河北 (地域共同就職支援センター)

〒640-8403

和歌山市北島37-5

TEL.073-494-3050

FAX.073-494-3052



### ハローワークサロンほんまち (わかやま新卒応援ハローワーク)

〒640-8033

和歌山市本町一丁目22番 Wajima本町ビル2F

TEL.073-421-1220

FAX.073-433-3433



### 和歌山福祉・就労支援センター

〒640-8156

和歌山市七番丁23

和歌山市役所東庁舎1階

TEL.073-428-8288