

富山労働局発表
令和5年12月26日(火)

【照会先】 富山労働局 職業安定部 職業安定課
課長 加藤 弘之
課長補佐 湯口 亜紀
地方労働市場情報官 四ツ田 雅裕
電話 076(432)2782

富山労働市場ニュース(令和5年11月)

雇用情勢は、求人が求職を上回って推移しているものの、求人の動きに足踏み感があり、改善の動きにやや弱さがみられる。物価上昇が雇用に与える影響に引き続き注意する必要がある。

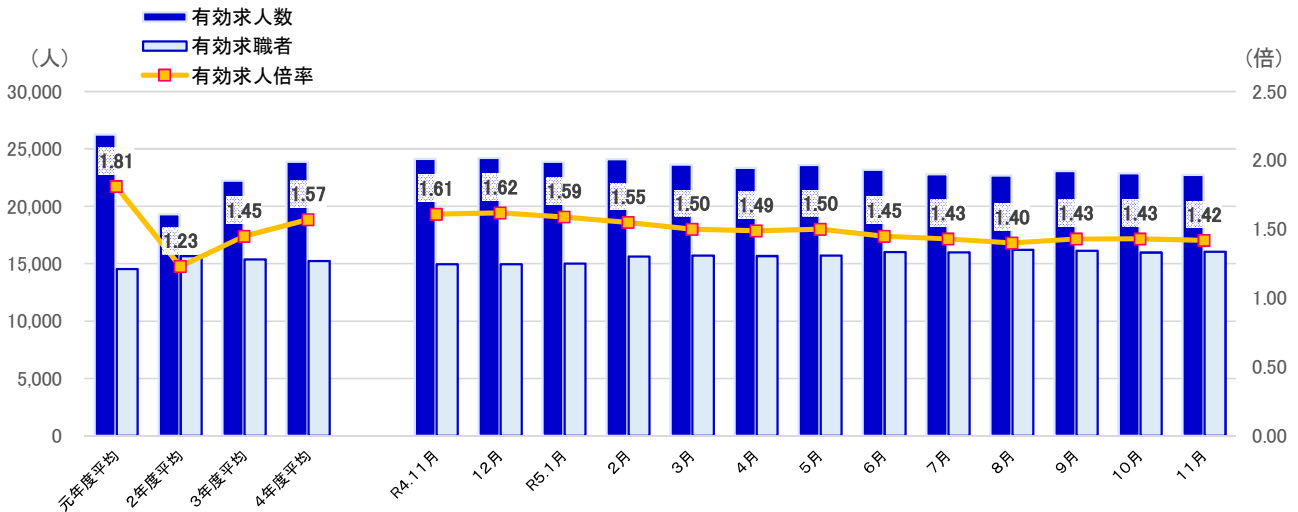
○ 有効求人倍率(季節調整値)の状況

- ・有効求人倍率(季節調整値) 1.42倍 前月より0.01ポイント低下。(3か月ぶり低下)
- ・有効求人数(季節調整値) 22,726人 前月より0.6%減少。(2か月連続減少)
- ・有効求職者数(季節調整値) 16,036人 前月より0.4%増加。(3か月ぶり増加)

○ 新規求人倍率(季節調整値)の状況

- ・新規求人倍率(季節調整値) 2.24倍 前月より0.13ポイント低下。(2か月連続低下)

有効求人、有効求職及び有効求人倍率の推移



有効求人数、有効求職者数、求人倍率の推移

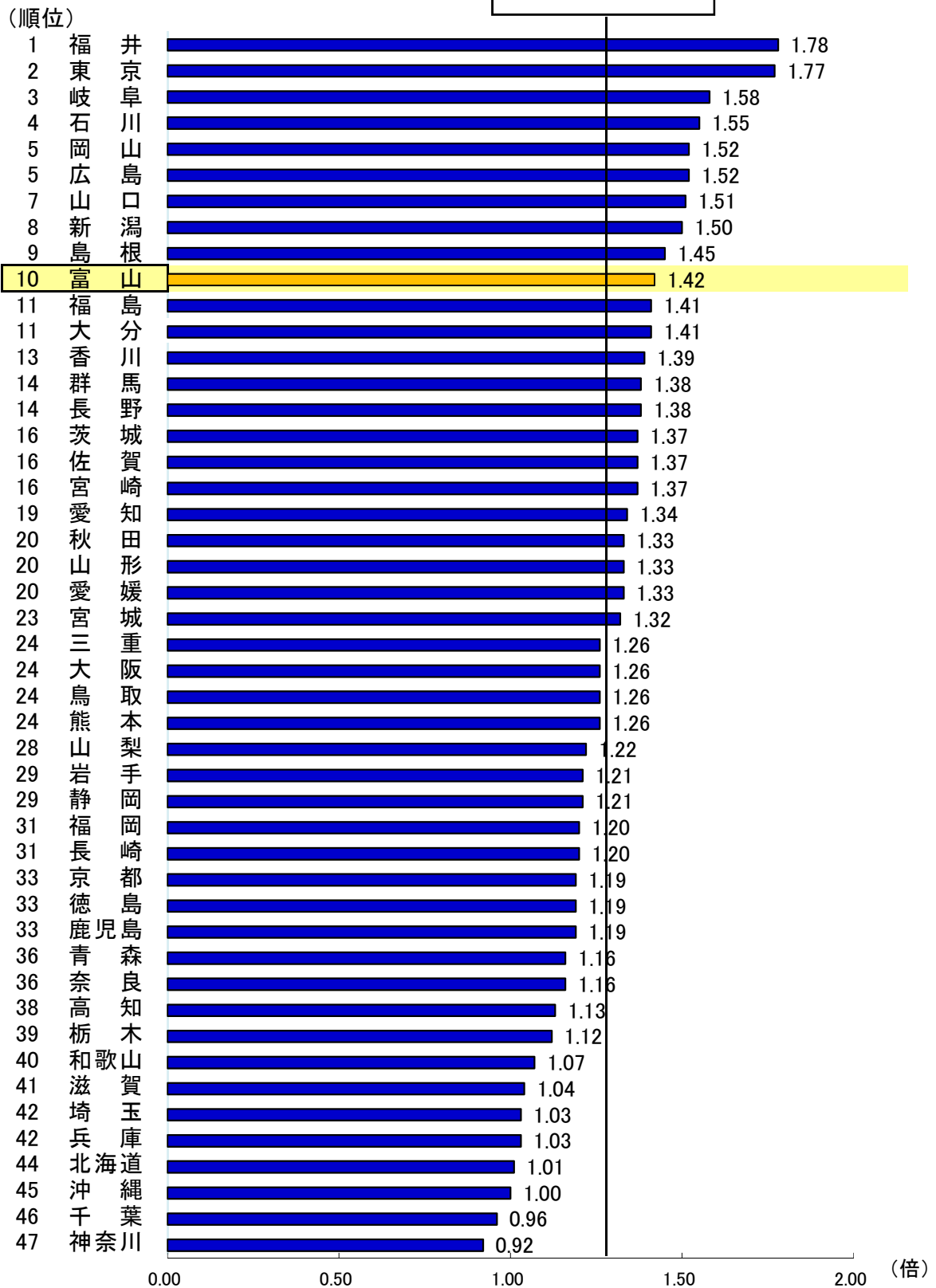
	元年度平均	2年度平均	3年度平均	4年度平均	R4.11月	12月	R5.1月	2月	3月	4月	5月	6月	7月	8月	9月	10月	11月	対前月比
有効求人数	26,245	19,321	22,219	23,870	24,129	24,215	23,877	24,112	23,633	23,338	23,615	23,180	22,791	22,669	23,063	22,868	22,726	▲ 0.6
有効求職者	14,534	15,670	15,371	15,240	14,962	14,955	14,991	15,606	15,706	15,657	15,711	16,010	15,985	16,214	16,115	15,971	16,036	0.4
有効求人倍率	1.81	1.23	1.45	1.57	1.61	1.62	1.59	1.55	1.50	1.49	1.50	1.45	1.43	1.40	1.43	1.43	1.42	▲ 0.01
新規求人倍率	2.48	2.00	2.27	2.44	2.46	2.63	2.39	2.34	2.39	2.20	2.38	2.34	2.23	2.07	2.52	2.37	2.24	▲ 0.13

(注) 1. 年度平均は原数値で、月別の数値は季節調整値である。
 2. 季節調整法はセンサス局法Ⅱ(X-12-ARIMA)による。なお、令和4年12月以前の数値は、令和5年1月分公表時に新季節指数により改定されている。
 3. ハローワークインターネットサービスの機能拡充に伴い、令和3年9月以降の数値には、ハローワークに来所せず、オンライン上で求職登録した求職者数や、求職者がハローワークインターネットサービスの求人に直接応募した就職件数等が含まれている。

第1表 都道府県有効求人倍率〔受理地別・季節調整値〕

令和5年11月

全国平均 1.28倍



第2表 求人・求職の推移（季節調整値）

	有効求人数		有効求職者数		有効求人倍率		新規求人数		新規求職者数		新規求人倍率		
		前月比 %		前月比 %		前月差 ポイント		前月比 %		前月比 %		前月差 ポイント	
3年	1月	19,128	▲ 1.0	15,327	▲ 4.9	1.25	0.05	6,107	▲ 14.6	2,967	▲ 9.2	2.06	▲ 0.13
	2月	19,705	3.0	15,736	2.7	1.25	0.00	7,326	20.0	3,432	15.7	2.13	0.07
	3月	20,527	4.2	15,820	0.5	1.30	0.05	7,828	6.9	3,442	0.3	2.27	0.14
	4月	21,301	3.8	15,903	0.5	1.34	0.04	7,262	▲ 7.2	3,592	4.4	2.02	▲ 0.25
	5月	21,438	0.6	15,741	▲ 1.0	1.36	0.02	7,520	3.6	3,465	▲ 3.5	2.17	0.15
	6月	21,305	▲ 0.6	15,443	▲ 1.9	1.38	0.02	7,719	2.6	3,464	▲ 0.0	2.23	0.06
	7月	21,498	0.9	15,050	▲ 2.5	1.43	0.05	7,773	0.7	3,441	▲ 0.7	2.26	0.03
	8月	21,857	1.7	15,265	1.4	1.43	0.00	7,950	2.3	3,519	2.3	2.26	0.00
	9月	22,011	0.7	15,303	0.2	1.44	0.01	7,862	▲ 1.1	3,536	0.5	2.22	▲ 0.04
	10月	21,996	▲ 0.1	15,406	0.7	1.43	▲ 0.01	7,661	▲ 2.6	3,490	▲ 1.3	2.20	▲ 0.02
	11月	22,343	1.6	15,334	▲ 0.5	1.46	0.03	8,199	7.0	3,472	▲ 0.5	2.36	0.16
	12月	22,731	1.7	15,312	▲ 0.1	1.48	0.02	8,222	0.3	3,493	0.6	2.35	▲ 0.01
4年	1月	23,688	4.2	15,230	▲ 0.5	1.56	0.08	8,128	▲ 1.1	3,439	▲ 1.5	2.36	0.01
	2月	23,347	▲ 1.4	15,188	▲ 0.3	1.54	▲ 0.02	8,030	▲ 1.2	3,090	▲ 10.1	2.60	0.24
	3月	23,245	▲ 0.4	15,250	0.4	1.52	▲ 0.02	8,290	3.2	3,603	16.6	2.30	▲ 0.30
	4月	23,381	0.6	15,193	▲ 0.4	1.54	0.02	8,408	1.4	3,509	▲ 2.6	2.40	0.10
	5月	23,364	▲ 0.1	15,340	1.0	1.52	▲ 0.02	8,251	▲ 1.9	3,509	0.0	2.35	▲ 0.05
	6月	23,919	2.4	15,396	0.4	1.55	0.03	8,478	2.8	3,445	▲ 1.8	2.46	0.11
	7月	23,948	0.1	15,271	▲ 0.8	1.57	0.02	8,380	▲ 1.2	3,317	▲ 3.7	2.53	0.07
	8月	23,824	▲ 0.5	15,116	▲ 1.0	1.58	0.01	7,964	▲ 5.0	3,325	0.2	2.40	▲ 0.13
	9月	23,886	0.3	15,071	▲ 0.3	1.58	0.00	8,555	7.4	3,353	0.8	2.55	0.15
	10月	24,124	1.0	14,984	▲ 0.6	1.61	0.03	8,725	2.0	3,368	0.4	2.59	0.04
	11月	24,129	0.0	14,962	▲ 0.1	1.61	0.00	8,276	▲ 5.1	3,361	▲ 0.2	2.46	▲ 0.13
	12月	24,215	0.4	14,955	▲ 0.0	1.62	0.01	8,735	5.5	3,323	▲ 1.1	2.63	0.17
5年	1月	23,877	▲ 1.4	14,991	0.2	1.59	▲ 0.03	8,155	▲ 6.6	3,409	2.6	2.39	▲ 0.24
	2月	24,112	1.0	15,606	4.1	1.55	▲ 0.04	8,017	▲ 1.7	3,430	0.6	2.34	▲ 0.05
	3月	23,633	▲ 2.0	15,706	0.6	1.50	▲ 0.05	7,982	▲ 0.4	3,334	▲ 2.8	2.39	0.05
	4月	23,338	▲ 1.2	15,657	▲ 0.3	1.49	▲ 0.01	8,145	2.0	3,702	11.0	2.20	▲ 0.19
	5月	23,615	1.2	15,711	0.3	1.50	0.01	8,184	0.5	3,436	▲ 7.2	2.38	0.18
	6月	23,180	▲ 1.8	16,010	1.9	1.45	▲ 0.05	8,191	0.1	3,501	1.9	2.34	▲ 0.04
	7月	22,791	▲ 1.7	15,985	▲ 0.2	1.43	▲ 0.02	7,888	▲ 3.7	3,545	1.3	2.23	▲ 0.11
	8月	22,669	▲ 0.5	16,214	1.4	1.40	▲ 0.03	7,780	▲ 1.4	3,767	6.3	2.07	▲ 0.16
	9月	23,063	1.7	16,115	▲ 0.6	1.43	0.03	8,504	9.3	3,370	▲ 10.5	2.52	0.45
	10月	22,868	▲ 0.8	15,971	▲ 0.9	1.43	0.00	7,905	▲ 7.0	3,338	▲ 0.9	2.37	▲ 0.15
	11月	22,726	▲ 0.6	16,036	0.4	1.42	▲ 0.01	7,661	▲ 3.1	3,421	2.5	2.24	▲ 0.13
	12月												
6年	1月												
	2月												
	3月												

(注) 1. 季節調整法はセンサス局法Ⅱ(X-12-ARIMA)による。

なお、令和4年12月以前の数値は、令和5年1月分公表時に新季節指数により改定されている。

2. ハローワークインターネットサービスの機能拡充に伴う令和3年9月以降の数値の取扱いについては、1頁の注3を参照。

第3表 求人・求職の推移（原数値）

- 有効求人数（原数値）は 22,796人で前年同月より5.5%減少。（6か月連続減少）
 ○有効求職者数（原数値）は 15,486人で前年同月より6.7%増加。（10か月連続増加）

	有効求人数						有効求職者数					
	全数	前年比 %	一般	前年比 %	パート	前年比 %	全数	前年比 %	一般	前年比 %	パート	前年比 %
30年度	341,587	4.4	199,681	6.6	141,906	1.4	173,612	▲ 1.5	107,027	▲ 2.7	66,585	0.3
元年度	314,943	▲ 7.8	181,932	▲ 8.9	133,011	▲ 6.3	174,405	0.5	105,951	▲ 1.0	68,454	2.8
2年度	231,855	▲ 26.4	138,353	▲ 24.0	93,502	▲ 29.7	188,044	7.8	112,452	6.1	75,592	10.4
3年度	266,632	15.0	163,013	17.8	103,619	10.8	184,455	▲ 1.9	110,140	▲ 2.1	74,315	▲ 1.7
4年度	286,441	7.4	175,018	7.4	111,423	7.5	182,884	▲ 0.9	107,365	▲ 2.5	75,519	1.6
3年 1月	18,910	▲ 21.0	11,311	▲ 17.9	7,599	▲ 25.2	14,818	1.9	8,961	▲ 1.9	5,857	8.3
2月	20,366	▲ 15.6	11,908	▲ 14.3	8,458	▲ 17.5	15,489	4.9	9,428	4.4	6,061	5.7
3月	21,908	▲ 7.5	12,724	▲ 6.5	9,184	▲ 8.8	16,659	8.4	10,078	9.1	6,581	7.5
4月	21,580	3.2	12,815	4.1	8,765	1.9	17,028	10.3	9,798	6.0	7,230	16.8
5月	20,939	13.5	12,709	14.4	8,230	12.1	16,505	9.0	9,400	4.3	7,105	16.0
6月	20,533	13.2	12,662	14.3	7,871	11.4	16,022	2.2	9,149	▲ 0.2	6,873	5.5
7月	20,843	14.0	12,958	16.2	7,885	10.5	14,951	▲ 5.1	8,819	▲ 6.3	6,132	▲ 3.3
8月	21,372	17.2	13,195	19.7	8,177	13.5	14,795	▲ 6.6	8,860	▲ 6.8	5,935	▲ 6.4
9月	21,858	17.6	13,541	20.2	8,317	13.4	15,059	▲ 5.9	8,979	▲ 6.1	6,080	▲ 5.5
10月	22,291	15.4	13,801	18.1	8,490	11.3	15,377	▲ 5.9	9,212	▲ 4.9	6,165	▲ 7.3
11月	22,576	15.9	13,931	21.5	8,645	7.8	14,951	▲ 4.9	9,030	▲ 2.9	5,921	▲ 7.7
12月	22,621	17.4	13,886	22.6	8,735	10.0	14,391	▲ 5.2	8,870	▲ 2.4	5,521	▲ 9.3
4年 1月	23,425	23.9	14,168	25.3	9,257	21.8	14,681	▲ 0.9	9,108	1.6	5,573	▲ 4.8
2月	23,919	17.4	14,546	22.2	9,373	10.8	14,934	▲ 3.6	9,284	▲ 1.5	5,650	▲ 6.8
3月	24,675	12.6	14,801	16.3	9,874	7.5	15,761	▲ 5.4	9,631	▲ 4.4	6,130	▲ 6.9
4月	23,642	9.6	14,369	12.1	9,273	5.8	16,135	▲ 5.2	9,380	▲ 4.3	6,755	▲ 6.6
5月	22,895	9.3	13,865	9.1	9,030	9.7	16,339	▲ 1.0	9,328	▲ 0.8	7,011	▲ 1.3
6月	23,348	13.7	14,173	11.9	9,175	16.6	16,004	▲ 0.1	9,186	0.4	6,818	▲ 0.8
7月	23,374	12.1	14,362	10.8	9,012	14.3	15,046	0.6	8,823	0.0	6,223	1.5
8月	23,405	9.5	14,411	9.2	8,994	10.0	14,806	0.1	8,766	▲ 1.1	6,040	1.8
9月	23,603	8.0	14,626	8.0	8,977	7.9	14,811	▲ 1.6	8,679	▲ 3.3	6,132	0.9
10月	24,228	8.7	14,857	7.7	9,371	10.4	14,884	▲ 3.2	8,667	▲ 5.9	6,217	0.8
11月	24,128	6.9	14,740	5.8	9,388	8.6	14,517	▲ 2.9	8,458	▲ 6.3	6,059	2.3
12月	23,887	5.6	14,642	5.4	9,245	5.8	14,087	▲ 2.1	8,379	▲ 5.5	5,708	3.4
5年 1月	23,748	1.4	14,617	3.2	9,131	▲ 1.4	14,400	▲ 1.9	8,647	▲ 5.1	5,753	3.2
2月	24,785	3.6	15,111	3.9	9,674	3.2	15,536	4.0	9,371	0.9	6,165	9.1
3月	25,398	2.9	15,245	3.0	10,153	2.8	16,319	3.5	9,681	0.5	6,638	8.3
4月	23,732	0.4	14,503	0.9	9,229	▲ 0.5	16,667	3.3	9,399	0.2	7,268	7.6
5月	23,140	1.1	14,262	2.9	8,878	▲ 1.7	16,826	3.0	9,300	▲ 0.3	7,526	7.3
6月	22,698	▲ 2.8	14,181	0.1	8,517	▲ 7.2	16,670	4.2	9,245	0.6	7,425	8.9
7月	22,328	▲ 4.5	14,048	▲ 2.2	8,280	▲ 8.1	15,796	5.0	8,933	1.2	6,863	10.3
8月	22,229	▲ 5.0	14,197	▲ 1.5	8,032	▲ 10.7	15,765	6.5	8,982	2.5	6,783	12.3
9月	22,673	▲ 3.9	14,395	▲ 1.6	8,278	▲ 7.8	15,918	7.5	9,016	3.9	6,902	12.6
10月	22,943	▲ 5.3	14,520	▲ 2.3	8,423	▲ 10.1	15,969	7.3	8,948	3.2	7,021	12.9
11月	22,796	▲ 5.5	14,330	▲ 2.8	8,466	▲ 9.8	15,486	6.7	8,716	3.1	6,770	11.7
12月												
6年 1月												
2月												
3月												

(注)ハローワークインターネットサービスの機能拡充に伴う令和3年9月以降の数値の取扱いについては、1頁の注3を参照。

- 新規求人数（原数値）は7,249人で前年同月より3.3%減少。（8か月連続減少）
- 新規求職者数（原数値）は2,900人で前年同月より0.0%減少。（8か月ぶり減少）

	新規求人数						新規求職者数					
	全数	前年比 %	一般	前年比 %	パート	前年比 %	全数	前年比 %	一般	前年比 %	パート	前年比 %
30年度	119,214	2.5	68,886	4.4	50,328	0.1	45,030	▲ 2.3	29,119	▲ 3.3	15,911	▲ 0.6
元年度	108,762	▲ 8.8	62,183	▲ 9.7	46,579	▲ 7.4	43,921	▲ 2.5	27,781	▲ 4.6	16,140	1.4
2年度	83,060	▲ 23.6	48,686	▲ 21.7	34,374	▲ 26.2	41,597	▲ 5.3	25,943	▲ 6.6	15,654	▲ 3.0
3年度	94,402	13.7	56,990	17.1	37,412	8.8	41,584	▲ 0.0	26,393	1.7	15,191	▲ 3.0
4年度	100,375	6.3	60,377	5.9	39,998	6.9	41,097	▲ 1.2	25,618	▲ 2.9	15,479	1.9
3年 1月	6,686	▲ 25.6	4,042	▲ 24.3	2,644	▲ 27.5	3,417	▲ 23.8	2,289	▲ 23.0	1,128	▲ 25.4
2月	7,842	▲ 7.2	4,290	▲ 9.9	3,552	▲ 3.6	3,670	▲ 1.7	2,275	0.1	1,395	▲ 4.4
3月	8,556	10.1	4,865	16.8	3,691	2.3	4,258	6.4	2,589	2.8	1,669	12.5
4月	7,402	16.7	4,456	15.0	2,946	19.3	4,781	12.6	2,585	3.4	2,196	25.9
5月	6,846	9.4	4,177	8.7	2,669	10.6	3,191	▲ 0.9	1,877	▲ 6.2	1,314	7.8
6月	7,596	10.5	4,596	13.4	3,000	6.3	3,415	▲ 12.3	2,208	▲ 5.0	1,207	▲ 23.2
7月	7,835	18.1	4,793	21.2	3,042	13.5	3,086	▲ 11.6	1,975	▲ 10.4	1,111	▲ 13.7
8月	7,219	13.4	4,443	17.6	2,776	7.2	3,052	4.2	2,007	6.3	1,045	0.3
9月	7,926	15.0	4,777	16.8	3,149	12.4	3,502	4.7	2,223	6.9	1,279	0.9
10月	8,241	15.8	5,037	19.9	3,204	9.9	3,508	▲ 3.8	2,247	3.3	1,261	▲ 14.4
11月	7,724	14.2	4,695	25.1	3,029	0.6	2,926	8.9	1,946	15.6	980	▲ 2.4
12月	7,771	15.5	4,656	18.2	3,115	11.8	2,984	7.0	2,100	8.6	884	3.4
4年 1月	8,877	32.8	5,242	29.7	3,635	37.5	3,926	14.9	2,625	14.7	1,301	15.3
2月	8,286	5.7	5,141	19.8	3,145	▲ 11.5	3,168	▲ 13.7	2,079	▲ 8.6	1,089	▲ 21.9
3月	8,679	1.4	4,977	2.3	3,702	0.3	4,045	▲ 5.0	2,521	▲ 2.6	1,524	▲ 8.7
4月	8,337	12.6	4,880	9.5	3,457	17.3	4,461	▲ 6.7	2,450	▲ 5.2	2,011	▲ 8.4
5月	7,538	10.1	4,643	11.2	2,895	8.5	3,537	10.8	2,124	13.2	1,413	7.5
6月	8,653	13.9	5,139	11.8	3,514	17.1	3,316	▲ 2.9	2,129	▲ 3.6	1,187	▲ 1.7
7月	8,241	5.2	5,022	4.8	3,219	5.8	2,871	▲ 7.0	1,817	▲ 8.0	1,054	▲ 5.1
8月	7,567	4.8	4,663	5.0	2,904	4.6	3,164	3.7	2,072	3.2	1,092	4.5
9月	8,576	8.2	5,254	10.0	3,322	5.5	3,225	▲ 7.9	1,988	▲ 10.6	1,237	▲ 3.3
10月	9,204	11.7	5,503	9.3	3,701	15.5	3,250	▲ 7.4	2,004	▲ 10.8	1,246	▲ 1.2
11月	7,499	▲ 2.9	4,577	▲ 2.5	2,922	▲ 3.5	2,901	▲ 0.9	1,836	▲ 5.7	1,065	8.7
12月	8,249	6.2	5,014	7.7	3,235	3.9	2,864	▲ 4.0	1,971	▲ 6.1	893	1.0
5年 1月	8,909	0.4	5,431	3.6	3,478	▲ 4.3	3,881	▲ 1.1	2,527	▲ 3.7	1,354	4.1
2月	8,511	2.7	5,005	▲ 2.6	3,506	11.5	3,787	19.5	2,347	12.9	1,440	32.2
3月	9,091	4.7	5,246	5.4	3,845	3.9	3,840	▲ 5.1	2,353	▲ 6.7	1,487	▲ 2.4
4月	8,050	▲ 3.4	4,983	2.1	3,067	▲ 11.3	4,667	4.6	2,533	3.4	2,134	6.1
5月	7,501	▲ 0.5	4,659	0.3	2,842	▲ 1.8	3,641	2.9	2,085	▲ 1.8	1,556	10.1
6月	8,254	▲ 4.6	5,026	▲ 2.2	3,228	▲ 8.1	3,364	1.4	2,111	▲ 0.8	1,253	5.6
7月	7,882	▲ 4.4	4,986	▲ 0.7	2,896	▲ 10.0	3,107	8.2	1,939	6.7	1,168	10.8
8月	7,289	▲ 3.7	4,721	1.2	2,568	▲ 11.6	3,337	5.5	2,063	▲ 0.4	1,274	16.7
9月	8,492	▲ 1.0	5,137	▲ 2.2	3,355	1.0	3,350	3.9	2,026	1.9	1,324	7.0
10月	8,284	▲ 10.0	5,205	▲ 5.4	3,079	▲ 16.8	3,348	3.0	1,990	▲ 0.7	1,358	9.0
11月	7,249	▲ 3.3	4,537	▲ 0.9	2,712	▲ 7.2	2,900	▲ 0.0	1,806	▲ 1.6	1,094	2.7
12月												
6年 1月												
2月												
3月												

第4表 産業別新規求人状況

○産業別新規求人数での増減が大きい産業

- ・増加した産業 サービス業（19.3%）153人増加
- ・減少した産業 建設業（▲14.8%）114人減少、製造業（▲11.8%）165人減少
医療、福祉（▲7.4%）123人減少

産業分類	令和5年11月			令和4年11月			増減率%			増減数
	フルタイム	パート	計	フルタイム	パート	計	フルタイム	パート	計	計
A, B 農, 林, 漁業	29	10	39	49	16	65	▲ 40.8	▲ 37.5	▲ 40.0	▲ 26
C 鉱業, 採石業, 砂利採取業	5	0	5	11	0	11	▲ 54.5	-	▲ 54.5	▲ 6
D 建設業	625	31	656	735	35	770	▲ 15.0	▲ 11.4	▲ 14.8	▲ 114
(06 総合工事業)	(371)	(14)	(385)	(384)	(16)	(400)	▲ 3.4	▲ 12.5	▲ 3.8	▲ 15
E 製造業	994	237	1,231	1,085	311	1,396	▲ 8.4	▲ 23.8	▲ 11.8	▲ 165
09 食料品製造業	70	98	168	64	118	182	9.4	▲ 16.9	▲ 7.7	▲ 14
10 飲料・たばこ・飼料製造業	18	0	18	8	4	12	125.0	▲ 100.0	50.0	6
11 繊維工業	43	20	63	42	17	59	2.4	17.6	6.8	4
12 木材・木製品製造業	44	3	47	41	2	43	7.3	50.0	9.3	4
13 家具・装備品製造業	12	2	14	7	0	7	71.4	-	100.0	7
14 パルプ・紙・紙加工品製造業	21	2	23	10	11	21	110.0	▲ 81.8	9.5	2
15 印刷・同関連業	33	9	42	40	3	43	▲ 17.5	200.0	▲ 2.3	▲ 1
16 化学工業	104	11	115	145	42	187	▲ 28.3	▲ 73.8	▲ 38.5	▲ 72
17 石油製品・石炭製品製造業	0	0	0	0	0	0	-	-	-	0
18 プラスチック製品製造業	77	22	99	72	24	96	6.9	▲ 8.3	3.1	3
19 ゴム製品製造業	4	0	4	4	5	9	0.0	▲ 100.0	▲ 55.6	▲ 5
21 窯業・土石製品製造業	33	6	39	37	3	40	▲ 10.8	100.0	▲ 2.5	▲ 1
22 鉄鋼業	26	3	29	27	2	29	▲ 3.7	50.0	0.0	0
23 非鉄金属製造業	19	2	21	48	3	51	▲ 60.4	▲ 33.3	▲ 58.8	▲ 30
24 金属製品製造業	220	19	239	272	27	299	▲ 19.1	▲ 29.6	▲ 20.1	▲ 60
25 はん用機械器具製造業	73	7	80	90	13	103	▲ 18.9	▲ 46.2	▲ 22.3	▲ 23
26 生産用機械器具製造業	65	12	77	49	9	58	32.7	33.3	32.8	19
27 業務用機械器具製造業	0	0	0	1	0	1	▲ 100.0	-	▲ 100.0	▲ 1
28 電子部品・デバイス・電子回路製造業	7	8	15	22	9	31	▲ 68.2	▲ 11.1	▲ 51.6	▲ 16
29 電気機械器具製造業	43	7	50	57	9	66	▲ 24.6	▲ 22.2	▲ 24.2	▲ 16
30 情報通信機械器具製造業	11	0	11	4	8	12	175.0	▲ 100.0	▲ 8.3	▲ 1
31 輸送用機械器具製造業	39	3	42	26	0	26	50.0	-	61.5	16
20,32 その他の製造業	32	3	35	19	2	21	68.4	50.0	66.7	14
F 電気・ガス・熱供給・水道業	13	0	13	6	0	6	116.7	-	116.7	7
G 情報通信業	92	5	97	59	4	63	55.9	25.0	54.0	34
(39 情報サービス業)	(82)	(2)	(84)	(47)	(1)	(48)	74.5	100.0	75.0	36
H 運輸業, 郵便業	346	140	486	299	117	416	15.7	19.7	16.8	70
I 卸売業, 小売業	520	483	1,003	489	560	1,049	6.3	▲ 13.8	▲ 4.4	▲ 46
50~55 卸売業	220	75	295	176	63	239	25.0	19.0	23.4	56
56~61 小売業	300	408	708	313	497	810	▲ 4.2	▲ 17.9	▲ 12.6	▲ 102
(56 各種商品小売業)	(5)	(59)	(64)	(8)	(92)	(100)	▲ 37.5	▲ 35.9	▲ 36.0	▲ 36
J 金融業, 保険業	42	36	78	18	40	58	133.3	▲ 10.0	34.5	20
K 不動産業, 物品賃貸業	85	69	154	57	71	128	49.1	▲ 2.8	20.3	26
L 学術研究, 専門・技術サービス業	87	20	107	86	40	126	1.2	▲ 50.0	▲ 15.1	▲ 19
M 宿泊業, 飲食サービス業	126	230	356	130	287	417	▲ 3.1	▲ 19.9	▲ 14.6	▲ 61
(76 飲食店)	(65)	(112)	(177)	(59)	(151)	(210)	10.2	▲ 25.8	▲ 15.7	▲ 33
N 生活関連サービス業, 娯楽業	104	99	203	157	96	253	▲ 33.8	3.1	▲ 19.8	▲ 50
O 教育, 学習支援業	73	43	116	37	39	76	97.3	10.3	52.6	40
P 医療, 福祉	805	731	1,536	893	766	1,659	▲ 9.9	▲ 4.6	▲ 7.4	▲ 123
(83 医療業)	(285)	(174)	(459)	(362)	(179)	(541)	▲ 21.3	▲ 2.8	▲ 15.2	▲ 82
(85 社会保険・社会福祉・介護事業)	(513)	(554)	(1,067)	(522)	(587)	(1,109)	▲ 1.7	▲ 5.6	▲ 3.8	▲ 42
Q 複合サービス事業	25	16	41	19	15	34	31.6	6.7	20.6	7
R サービス業(他に分類されないもの)	484	463	947	376	418	794	28.7	10.8	19.3	153
(91 職業紹介・労働者派遣業)	(161)	(133)	(294)	(83)	(23)	(106)	94.0	478.3	177.4	188
(92 その他の事業サービス)	(210)	(307)	(517)	(179)	(345)	(524)	17.3	▲ 11.0	▲ 1.3	▲ 7
S,T 公務・その他	82	99	181	71	107	178	15.5	▲ 7.5	1.7	3
合 計	4,537	2,712	7,249	4,577	2,922	7,499	▲ 0.9	▲ 7.2	▲ 3.3	▲ 250

(注) 産業分類は、平成25年10月改定の「日本標準産業分類」に基づくもの。

第5表 新規求職者の状況

○新規求職申込件数（常用）の態様別・年齢別の状況では

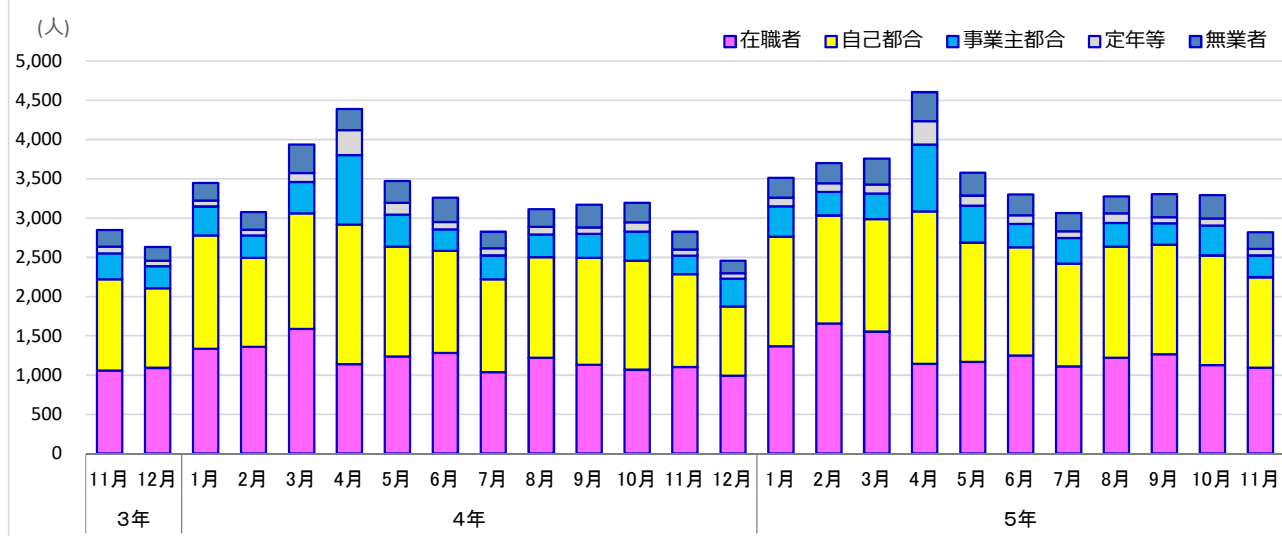
- 在職求職者は前年同月比で0.7%減少。（5か月ぶり減少）
- 自己都合離職者は前年同月比で2.4%減少。（8か月ぶり減少）
- 事業主都合等離職者は前年同月比で15.5%増加。（2か月連続増加）
- 定年等離職者は前年同月比で3.8%増加。（3か月ぶり増加）
- 無業者は前年同月比で6.3%減少。（3か月ぶり減少）

○新規求職者の態様別・年齢別の状況（常用）

		常用計		24歳以下		25歳～34歳		35歳～44歳		45歳～59歳		60歳以上	
			前年比 %		前年比 %		前年比 %		前年比 %		前年比 %		前年比 %
新規求職者	5年 9月	3,337	3.9	282	2.5	589	▲ 4.2	577	▲ 7.1	1,028	10.9	861	11.2
	5年 10月	3,331	2.8	277	7.4	526	▲ 6.7	580	3.0	995	1.2	953	9.4
	5年 11月	2,859	▲ 0.1	234	4.9	463	▲ 5.9	580	7.6	840	▲ 1.5	742	▲ 1.9
在職者	5年 9月	1,264	11.8	115	10.6	258	4.5	260	4.4	432	16.8	199	23.6
	5年 10月	1,127	5.5	108	11.3	204	▲ 10.1	248	2.1	392	9.2	175	23.2
	5年 11月	1,095	▲ 0.7	111	16.8	214	▲ 8.5	261	6.5	351	▲ 0.6	158	▲ 10.2
離職者	5年 9月	1,785	▲ 0.4	130	3.2	277	▲ 9.2	252	▲ 15.4	517	5.1	609	6.5
	5年 10月	1,906	▲ 0.7	124	2.5	267	▲ 3.3	264	▲ 4.7	530	▲ 5.2	721	4.9
	5年 11月	1,554	1.2	92	▲ 3.2	210	0.0	264	6.5	439	1.2	549	0.0
自己都合	5年 9月	1,394	2.4	123	0.8	244	▲ 13.2	210	▲ 13.9	411	11.4	406	17.7
	5年 10月	1,395	0.5	116	7.4	236	3.1	220	▲ 2.2	396	▲ 6.4	427	6.0
	5年 11月	1,152	▲ 2.4	81	▲ 4.7	189	0.5	218	8.5	339	0.6	325	▲ 11.9
事業主都合	5年 9月	274	▲ 10.7	7	75.0	29	31.8	37	▲ 24.5	91	▲ 14.2	110	▲ 12.7
	5年 10月	382	2.7	7	▲ 36.4	30	▲ 23.1	39	▲ 4.9	118	2.6	188	13.3
	5年 11月	275	15.5	9	▲ 10.0	17	▲ 5.6	35	▲ 14.6	86	2.4	128	50.6
定年等	5年 9月	83	▲ 2.4									83	▲ 2.4
	5年 10月	91	▲ 22.9									91	▲ 22.9
	5年 11月	83	3.8									83	3.8
無業者	5年 9月	288	0.0	37	▲ 17.8	54	▲ 14.3	65	▲ 12.2	79	21.5	53	29.3
	5年 10月	298	18.7	45	12.5	55	▲ 9.8	68	58.1	73	12.3	57	35.7
	5年 11月	210	▲ 6.3	31	▲ 6.1	39	▲ 18.8	55	19.6	50	▲ 24.2	35	12.9

- (注) 1.理由不明のものが存在するため、内訳と新規求職者計(常用)とは必ずしも一致しない。
 2.離職者には、「自営他」も含まれるため、自己都合+事業主都合+定年等とは必ずしも一致しない。
 3.事業主都合等には、雇用期間満了が含まれる。

態様別新規求職者（常用）の推移



(注) ハローワークインターネットサービスの機能拡充に伴う令和3年9月以降の数値の取扱いについては、1頁の注3を参照。

第6表 正社員の状況

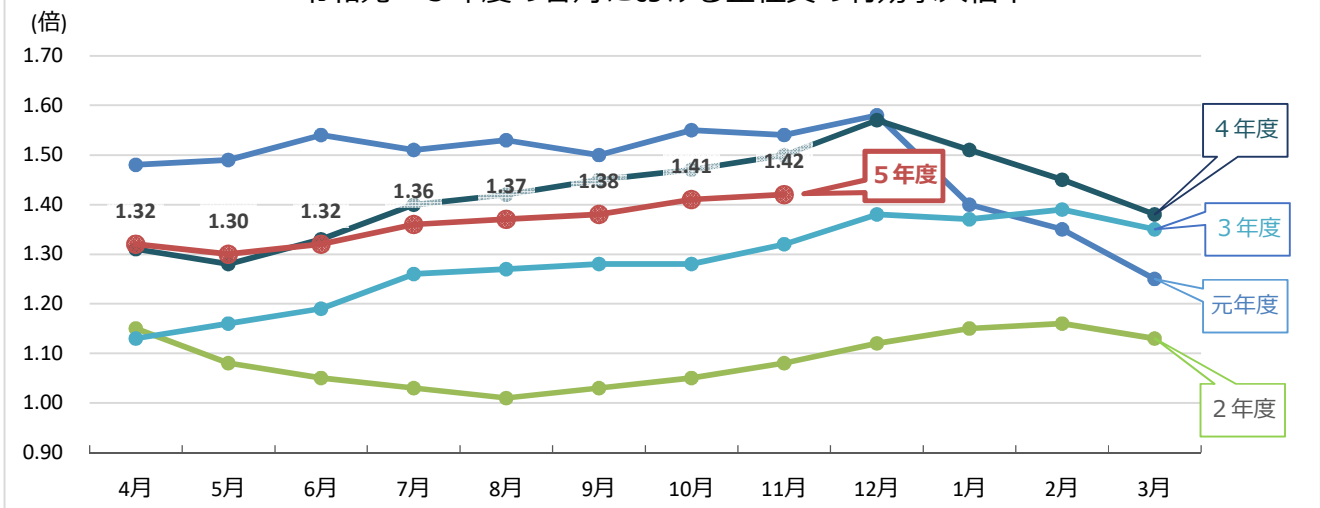
- 正社員の有効求人倍率（原数値）は1.42倍で前年同月より0.08ポイント低下。（6か月連続低下）
- 正社員の有効求人数（原数値）は12,346人で前年同月より2.0%減少。（6か月連続減少）

	有効求人数		有効求職者数 (常用フルタイム)		就職件数		有効求人倍率		(全国)有効求人倍率	
	正社員 人	前年比 %	人	前年比 %	正社員 件	前年比 %	正社員 倍	前年差 ポイント	正社員 倍	前年差 ポイント
30年度	165,950	9.3	104,796	▲ 2.6	9,370	▲ 2.0	1.58	0.17	1.13	0.10
元年度	153,513	▲ 7.5	103,986	▲ 0.8	8,354	▲ 10.8	1.48	▲ 0.10	1.12	▲ 0.01
2年度	119,545	▲ 22.1	110,303	6.1	6,696	▲ 19.8	1.08	▲ 0.40	0.83	▲ 0.29
3年度	138,371	15.7	108,061	▲ 2.0	7,290	8.9	1.28	0.20	0.90	0.07
4年度	149,349	7.9	105,373	▲ 2.5	6,992	▲ 4.1	1.42	0.14	1.01	0.11
4年 11月	12,603	6.0	8,415	▲ 6.4	520	▲ 15.4	1.50	0.18	1.07	0.14
12月	12,518	6.3	7,987	▲ 6.5	523	5.4	1.57	0.19	1.11	0.14
5年 1月	12,449	5.2	8,259	▲ 4.5	424	▲ 17.8	1.51	0.14	1.09	0.12
2月	12,734	4.9	8,799	1.0	572	6.7	1.45	0.06	1.06	0.09
3月	12,838	3.8	9,307	1.7	761	7.0	1.38	0.03	1.02	0.07
4月	12,316	1.1	9,319	0.3	550	▲ 16.9	1.32	0.01	0.98	0.06
5月	12,066	1.8	9,264	▲ 0.2	536	▲ 12.0	1.30	0.02	0.96	0.05
6月	12,168	▲ 0.0	9,223	0.6	613	1.0	1.32	▲ 0.01	0.99	0.04
7月	12,147	▲ 1.6	8,918	1.3	531	▲ 0.4	1.36	▲ 0.04	1.01	0.03
8月	12,278	▲ 1.0	8,966	2.5	476	▲ 18.5	1.37	▲ 0.05	1.01	0.01
9月	12,443	▲ 0.7	9,002	3.9	584	▲ 8.8	1.38	▲ 0.07	1.02	0.00
10月	12,590	▲ 1.0	8,930	3.3	586	5.2	1.41	▲ 0.06	1.02	▲ 0.02
11月	12,346	▲ 2.0	8,672	3.1	624	20.0	1.42	▲ 0.08	1.04	▲ 0.03

(注) 正社員有効求人倍率＝正社員有効求人数／常用フルタイム有効求職者数

常用フルタイム有効求職者にはフルタイムの派遣労働者や契約社員を希望する者も含まれるため、厳密な意味での正社員有効求人倍率より低い値となる。

令和元～5年度の各月における正社員の有効求人倍率



(注) ハローワークインターネットサービスの機能拡充に伴う令和3年9月以降の数値の取扱いについては、1頁の注3を参照。

第7表 就業地別状況

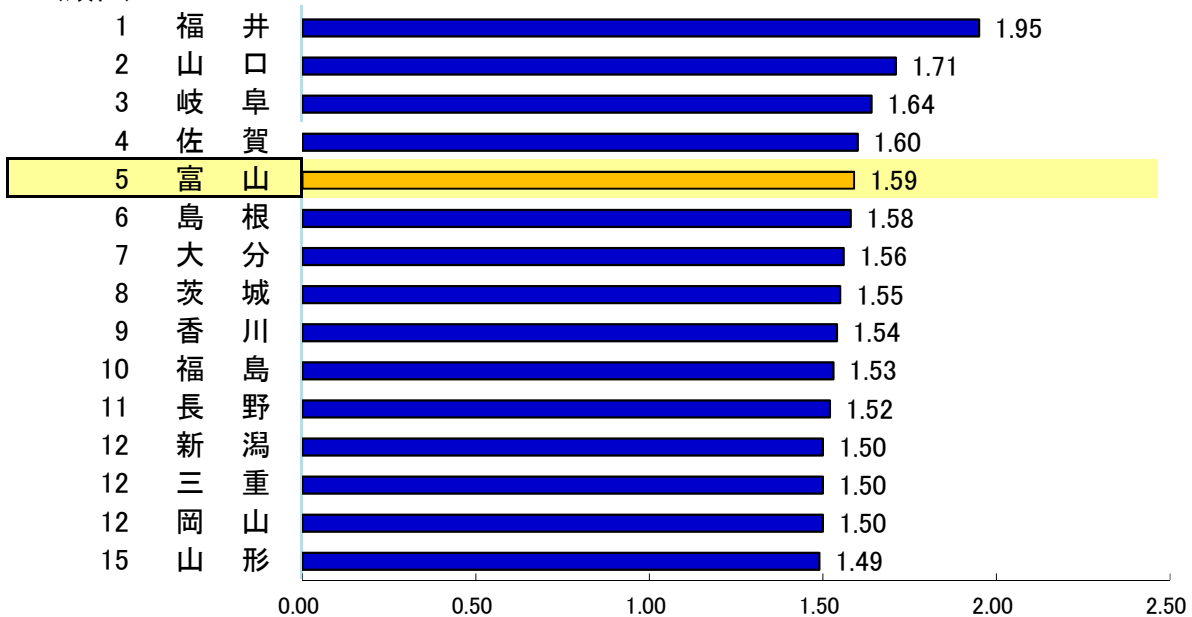
○ 就業地別有効求人倍率（季節調整値）は1.59倍で前月より0.02ポイント低下。（3か月ぶり低下）

	有効求人数		有効求人倍率		新規求人数		新規求人倍率	
	季節調整値 人	前月比 %	季節調整値 倍	前月差 ポイント	季節調整値 人	前月比 %	季節調整値 倍	前月差 ポイント
4年 11月	26,875	0.1	1.80	0.01	9,308	▲ 3.6	2.77	▲ 0.10
12月	26,950	0.3	1.80	0.00	9,577	2.9	2.88	0.11
5年 1月	26,849	▲ 0.4	1.79	▲ 0.01	9,447	▲ 1.4	2.77	▲ 0.11
2月	26,998	0.6	1.73	▲ 0.06	9,028	▲ 4.4	2.63	▲ 0.14
3月	26,606	▲ 1.5	1.69	▲ 0.04	8,673	▲ 3.9	2.60	▲ 0.03
4月	26,269	▲ 1.3	1.68	▲ 0.01	9,285	7.1	2.51	▲ 0.09
5月	26,830	2.1	1.71	0.03	9,588	3.3	2.79	0.28
6月	26,375	▲ 1.7	1.65	▲ 0.06	8,891	▲ 7.3	2.54	▲ 0.25
7月	26,132	▲ 0.9	1.63	▲ 0.02	8,992	1.1	2.54	0.00
8月	25,790	▲ 1.3	1.59	▲ 0.04	8,932	▲ 0.7	2.37	▲ 0.17
9月	25,972	0.7	1.61	0.02	9,251	3.6	2.75	0.38
10月	25,759	▲ 0.8	1.61	0.00	8,982	▲ 2.9	2.69	▲ 0.06
11月	25,476	▲ 1.1	1.59	▲ 0.02	8,614	▲ 4.1	2.52	▲ 0.17

都道府県有効求人倍率〔就業地別・季節調整値〕

令和5年11月

（順位）



（注）1. 季節求人については受理所を就業地としてみなしている。

2. 就業地として複数の市町村が挙げられている求人については、求人数を該当の市町村に割り当てることにより集計している。

3. 季節調整法はセンサス局法Ⅱ(X-12-ARIMA)による。なお、令和4年12月以前の数値は、令和5年1月分公表時に新季節指数により改定されている。

参考資料

就職の状況

	就職件数		就職率 (対新規求職)			就職率／全国 (対新規求職)	
	件	前年比 %	%	前年比 ポイント	%	前年比 ポイント	
30年度	19,597	▲ 2.3	43.5	0.0	33.2	▲ 0.7	
元年度	17,894	▲ 8.7	40.7	▲ 2.8	31.3	▲ 1.9	
2年度	14,949	▲ 16.5	35.9	▲ 4.8	26.5	▲ 4.8	
3年度	15,352	2.7	36.9	1.0	26.8	0.3	
4年度	14,897	▲ 3.0	36.2	▲ 0.7	26.8	0.0	
4年 11月	1,121	▲ 11.6	38.6	▲ 4.7	28.7	0.3	
12月	1,029	▲ 3.7	35.9	0.1	29.1	▲ 0.3	
5年 1月	906	▲ 6.9	23.3	▲ 1.5	19.3	▲ 0.7	
2月	1,200	2.3	31.7	▲ 5.3	26.2	▲ 0.2	
3月	1,910	12.6	49.7	7.7	35.6	3.7	
4月	1,251	▲ 8.3	26.8	▲ 3.8	22.4	0.5	
5月	1,281	▲ 0.1	35.2	▲ 1.0	26.4	0.4	
6月	1,309	0.1	38.9	▲ 0.5	29.1	0.2	
7月	1,110	▲ 5.2	35.7	▲ 5.1	27.1	▲ 0.7	
8月	1,051	▲ 5.5	31.5	▲ 3.6	25.2	0.0	
9月	1,179	▲ 8.9	35.2	▲ 4.9	27.3	▲ 0.1	
10月	1,226	2.2	36.6	▲ 0.3	27.0	▲ 0.3	
11月	1,253	11.8	43.2	4.6	28.9	0.2	

(注)ハローワークインターネットサービスの機能拡充に伴う令和3年9月以降の数値の取扱いについては、1頁の注3を参照。

雇用保険の状況

	資格取得者数		資格喪失者数		一般被保険者数		受給資格決定件数		受給者実人員	
	人	前年比 %	人	前年比 %	人	前年比 %	件	前年比 %	人	前年比 %
30年度	56,773	▲ 0.7	53,208	3.1	371,104	0.8	10,964	0.1	31,385	▲ 5.5
元年度	54,275	▲ 4.4	52,800	▲ 0.8	373,197	0.6	11,082	1.1	33,037	5.3
2年度	47,862	▲ 11.8	49,576	▲ 6.1	371,017	▲ 0.6	11,824	6.7	41,290	25.0
3年度	48,321	1.0	50,016	0.9	369,795	▲ 0.3	10,591	▲ 10.4	35,985	▲ 12.8
4年度	50,076	3.6	51,901	3.8	367,892	▲ 0.5	10,372	▲ 2.1	33,839	▲ 6.0
4年 11月	3,204	4.3	3,421	0.6	368,094	▲ 0.5	742	▲ 9.0	2,784	▲ 7.9
12月	2,654	1.3	3,825	7.8	366,908	▲ 0.5	619	▲ 0.5	2,627	▲ 8.1
5年 1月	2,889	4.8	4,810	7.1	364,977	▲ 0.6	863	2.4	2,673	▲ 2.2
2月	3,063	6.6	3,456	10.6	364,444	▲ 0.7	848	13.2	2,645	3.6
3月	3,843	5.8	4,190	9.7	364,049	▲ 0.7	889	3.1	2,737	4.9
4月	7,053	▲ 14.6	8,516	2.4	362,518	▲ 1.1	1,293	▲ 0.8	2,619	5.6
5月	9,307	18.2	4,335	5.7	367,405	▲ 0.8	1,245	21.7	3,057	9.1
6月	4,092	▲ 12.4	3,705	▲ 4.0	367,681	▲ 0.8	910	1.3	3,128	6.8
7月	3,809	4.4	4,306	16.3	367,244	▲ 0.9	876	14.1	3,338	10.1
8月	3,142	▲ 1.4	3,573	▲ 1.7	366,727	▲ 0.9	823	4.8	3,445	8.0
9月	3,298	5.5	3,802	▲ 0.6	366,136	▲ 0.9	943	12.1	3,265	6.4
10月	3,608	▲ 1.4	4,298	▲ 9.6	365,481	▲ 0.8	926	16.8	3,246	13.1
11月	3,415	6.6	3,336	▲ 2.5	365,517	▲ 0.7	731	▲ 1.5	3,072	10.3

(注) 1.各月の被保険者数は月末現在の数。

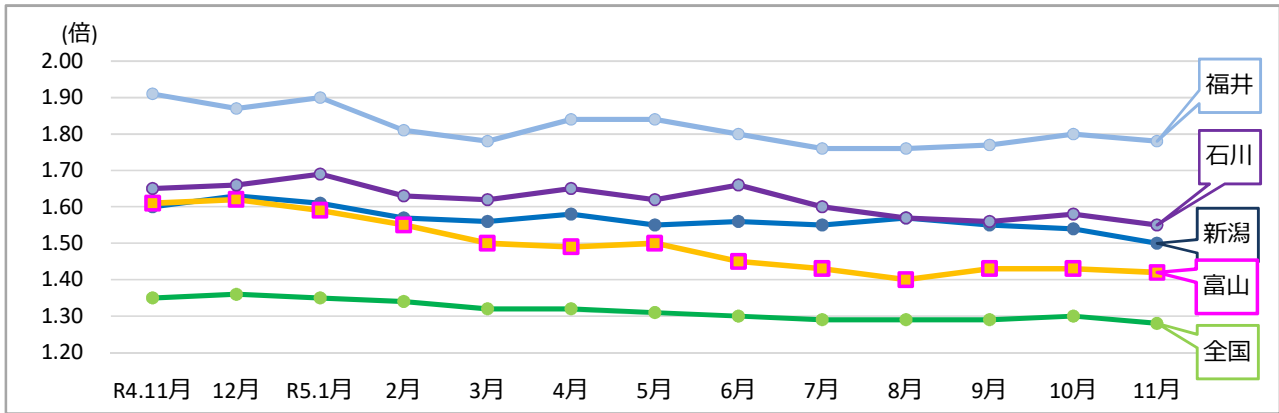
2.年度計の被保険者数は年度分の平均値である。

3.被保険者数には、短期特例被保険者、高齢被保険者を含む。

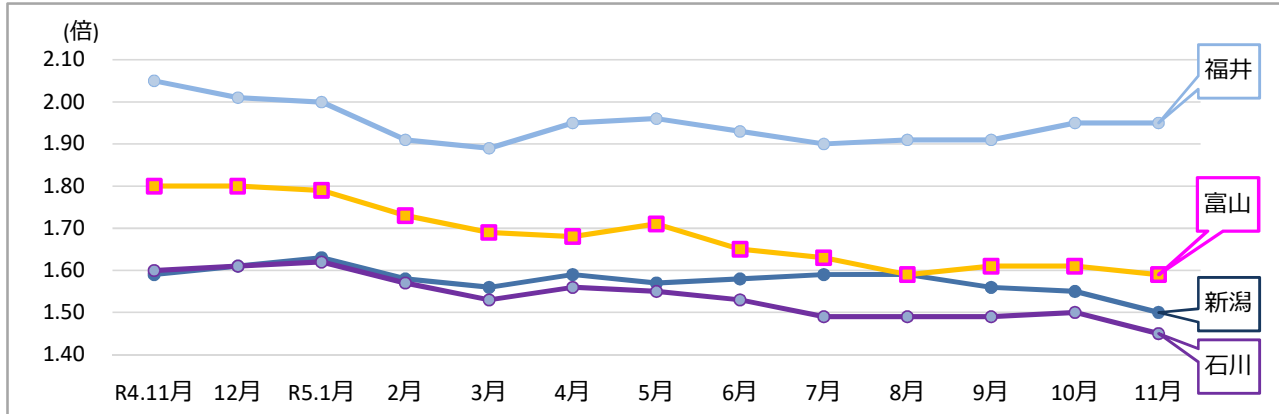
4.受給資格決定件数は速報値であり修正があり得る。

全国、北陸の有効求人倍率（季節調整値）

受理地別 有効求人倍率の推移〔季節調整値〕（パート含む）



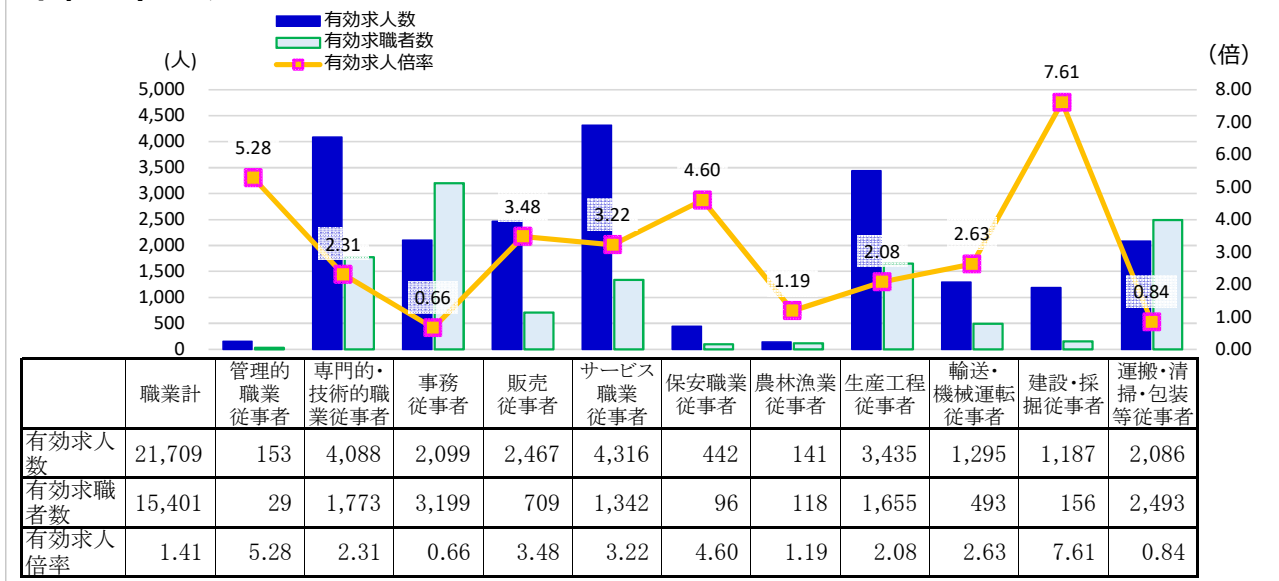
就業地別 有効求人倍率の推移〔季節調整値〕（パート含む）



職業別有効求人倍率（常用）

職業別有効求人倍率（常用）

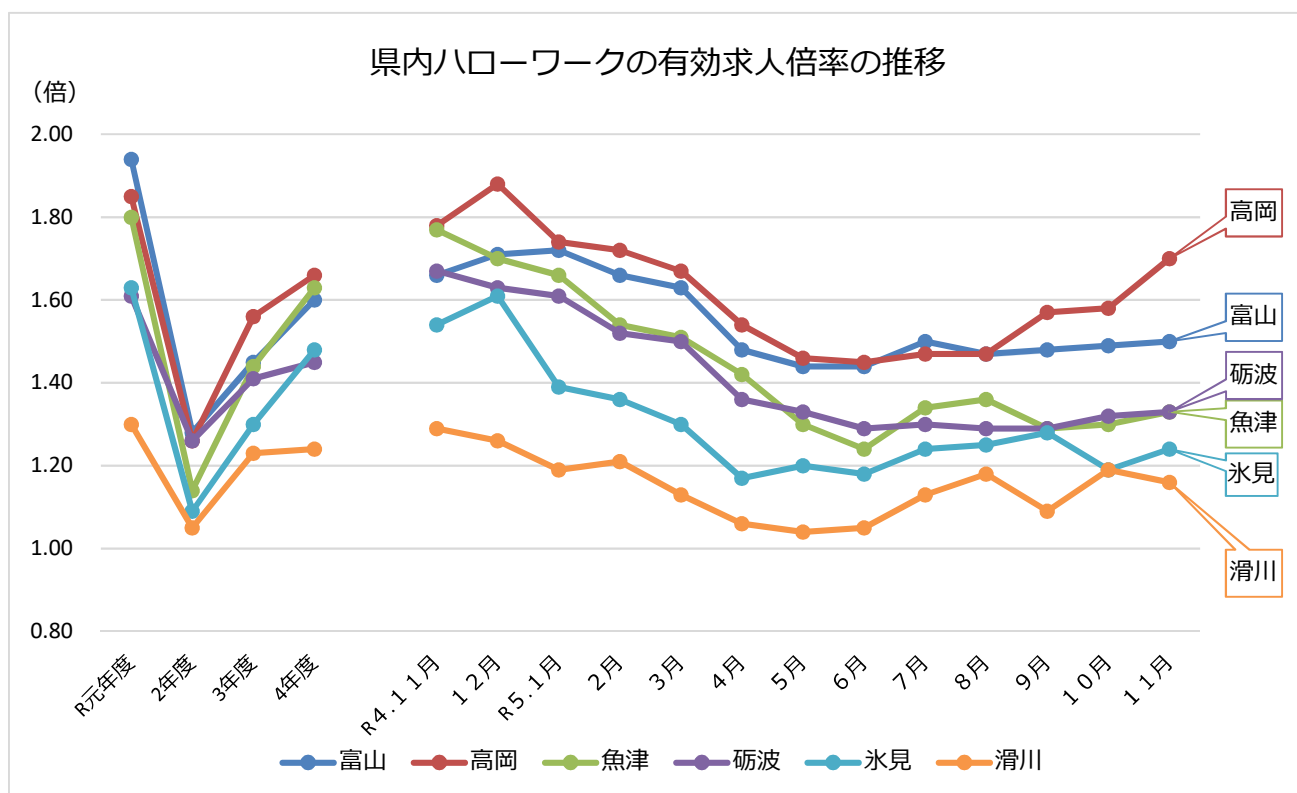
令和5年11月



(注) 1.パートを含む常用。
2.平成21年12月改定の「日本標準職業分類」に基づく区分。

県内ハローワークの状況（原数値）

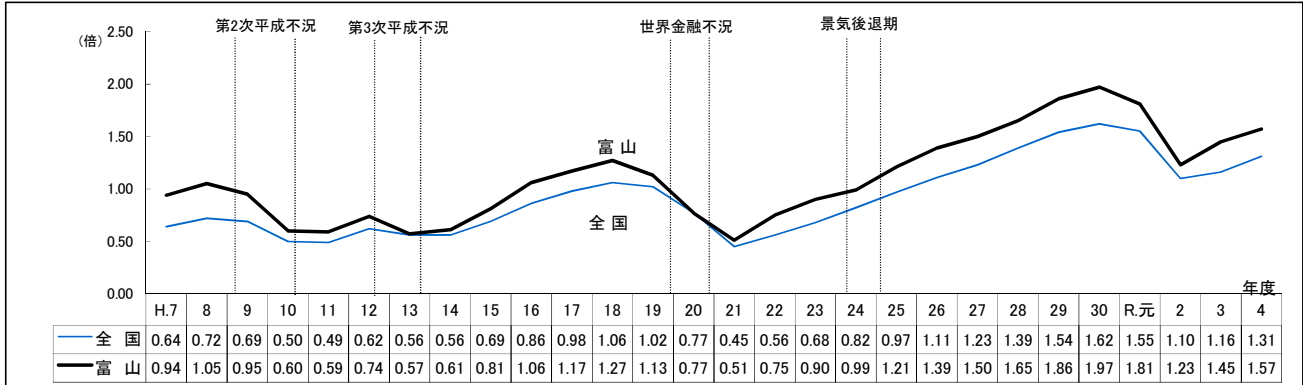
令和5年11月		富山	高岡	魚津	砺波	氷見	滑川
新規求人数	人	3,210	2,020	569	736	299	415
	前年比 %	▲ 1.4	10.4	▲ 14.7	▲ 23.0	10.7	▲ 20.5
新規求職申込件数	件	1,189	728	284	358	118	223
	前年比 %	▲ 1.0	6.9	▲ 7.5	10.2	▲ 4.8	▲ 15.2
有効求人数	人	10,189	6,140	2,064	2,229	803	1,371
	前年比 %	▲ 2.5	3.3	▲ 20.4	▲ 16.4	▲ 16.4	▲ 9.5
有効求職者数	人	6,814	3,617	1,550	1,674	645	1,186
	前年比 %	8.0	8.1	5.9	4.6	3.7	0.8
就職件数	件	481	322	134	158	63	95
	前年比 %	19.4	11.4	10.7	▲ 1.3	0.0	11.8
新規求人倍率	倍	2.70	2.77	2.00	2.06	2.53	1.86
	前年差 ポイント	▲ 0.01	0.08	▲ 0.17	▲ 0.88	0.35	▲ 0.12
有効求人倍率	倍	1.50	1.70	1.33	1.33	1.24	1.16
	前年差 ポイント	▲ 0.16	▲ 0.08	▲ 0.44	▲ 0.34	▲ 0.30	▲ 0.13



(注)ハローワークインターネットサービスの機能拡充に伴う令和3年9月以降の数値の取扱いについては、1頁の注3を参照。

有効求人倍率の推移

富山労働局



月別推移(季節調整値)		() は後退期												年計	年度計	景気循環
年・月	西暦	1月	2月	3月	4月	5月	6月	7月	8月	9月	10月	11月	12月			
S. 38年	1963	0.38	0.49	0.49	0.57	0.54	0.57	0.56	0.56	0.55	0.55	0.51	0.48	0.53	0.54	← オリンピック景気(37.10~39.10 24ヶ月)
39年	1964	0.51	0.51	0.52	0.49	0.53	0.57	0.58	0.59	0.60	0.60	0.62	0.59	0.55	0.55	← 証券不況(39.10~40.10 12ヶ月)
40年	1965	0.56	0.51	0.54	0.55	0.60	0.52	0.52	0.50	0.48	0.48	0.47	0.49	0.53	0.55	← いざなぎ景気(40.10~45.7 57ヶ月)
41年	1966	0.53	0.57	0.61	0.63	0.52	0.48	0.43	0.52	0.56	0.63	0.66	0.66	0.58	0.63	
42年	1967	0.67	0.72	0.90	0.86	0.98	0.95	1.02	1.11	1.12	1.16	1.13	1.08	0.92	1.07	
43年	1968	1.29	1.09	1.08	1.01	1.16	1.25	1.28	1.39	1.39	1.41	1.46	1.60	1.24	1.36	
44年	1969	1.39	1.43	1.43	1.54	1.63	1.76	1.80	1.84	1.96	1.98	1.90	1.76	1.65	1.84	
45年	1970	1.97	2.02	1.77	1.59	1.60	1.63	1.58	1.60	1.67	1.59	1.57	1.69	1.70	1.62	← ニクソン不況(45.7~46.12 17ヶ月)
46年	1971	1.63	1.56	1.43	1.30	1.21	1.12	1.13	1.10	1.08	1.13	1.12	1.15	1.27	1.17	
47年	1972	1.20	1.18	1.20	1.35	1.23	1.19	1.18	1.36	1.46	1.61	1.77	1.88	1.36	1.64	← 列島改造景気(46.12~48.11 23ヶ月)
48年	1973	2.13	2.30	2.24	2.34	2.37	2.47	2.61	2.61	2.37	2.54	2.86	2.41	2.41	2.35	← 第1次石油危機(48.11~50.3 16ヶ月)
49年	1974	2.24	1.98	1.83	1.79	1.72	1.67	1.47	1.34	1.21	0.99	0.88	0.81	1.47	1.11	
50年	1975	0.85	0.73	0.71	0.74	0.70	0.64	0.62	0.65	0.61	0.60	0.62	0.62	0.68	0.66	← ミニ回復(50.3~52.1 22ヶ月)
51年	1976	0.66	0.63	0.65	0.65	0.69	0.72	0.74	0.74	0.79	0.77	0.76	0.70	0.70	0.73	
52年	1977	0.69	0.69	0.75	0.69	0.63	0.60	0.56	0.56	0.56	0.57	0.57	0.59	0.62	0.61	← 円高不況(52.1~52.10 9ヶ月)
53年	1978	0.59	0.64	0.67	0.62	0.62	0.62	0.64	0.67	0.67	0.68	0.69	0.73	0.66	0.70	
54年	1979	0.75	0.79	0.83	0.74	0.79	0.84	0.82	0.81	0.85	0.86	0.88	0.87	0.81	0.84	
55年	1980	0.81	0.86	0.95	0.88	0.89	0.89	0.84	0.82	0.78	0.77	0.72	0.70	0.83	0.78	← 第2次石油危機(世界同時不況)(55.2~58.2 36ヶ月)
56年	1981	0.60	0.70	0.74	0.73	0.72	0.71	0.75	0.78	0.73	0.73	0.73	0.76	0.73	0.74	
57年	1982	0.77	0.77	0.69	0.63	0.62	0.64	0.63	0.66	0.66	0.64	0.63	0.63	0.66	0.63	
58年	1983	0.62	0.59	0.60	0.59	0.63	0.64	0.64	0.65	0.67	0.68	0.72	0.73	0.64	0.69	← ハイテク景気(58.2~60.6 28ヶ月)
59年	1984	0.77	0.77	0.78	0.78	0.79	0.82	0.85	0.84	0.85	0.85	0.82	0.83	0.82	0.84	
60年	1985	0.87	0.89	0.89	0.90	0.92	0.94	0.91	0.89	0.86	0.88	0.89	0.85	0.89	0.90	← 円高不況(60.6~61.11 17ヶ月)
61年	1986	0.88	0.91	0.87	0.86	0.83	0.81	0.81	0.84	0.85	0.86	0.85	0.85	0.86	0.83	
62年	1987	0.80	0.75	0.79	0.83	0.89	0.94	0.99	1.02	1.07	1.10	1.11	1.21	0.95	1.08	
63年	1988	1.26	1.22	1.31	1.39	1.43	1.49	1.56	1.64	1.69	1.78	1.76	1.74	1.50	1.66	← バブル景気(61.11~3.2 51ヶ月)
H. 元年	1989	1.80	1.80	1.83	1.82	1.88	1.85	1.85	1.83	1.90	1.95	2.05	2.09	1.88	1.97	
2年	1990	2.07	2.17	2.18	2.17	2.12	2.17	2.22	2.22	2.18	2.21	2.19	2.21	2.17	2.22	
3年	1991	2.27	2.35	2.36	2.29	2.28	2.24	2.23	2.21	2.10	2.12	2.16	2.09	2.23	2.15	← 第1次平成不況(3.2~5.10 32ヶ月)
4年	1992	2.15	1.94	1.97	2.00	1.96	1.95	1.88	1.82	1.73	1.69	1.71	1.59	1.86	1.72	
5年	1993	1.54	1.43	1.42	1.35	1.31	1.28	1.25	1.22	1.17	1.14	1.09	1.07	1.27	1.16	← カンフル景気(5.10~9.5 43ヶ月)
6年	1994	1.01	1.04	0.99	0.98	0.98	0.96	0.96	0.98	0.98	0.97	0.98	0.98	0.99	0.98	
7年	1995	0.95	0.97	1.04	1.02	0.97	0.93	0.91	0.92	0.94	0.94	0.91	0.90	0.95	0.94	← H7.1.17阪神淡路大震災
8年	1996	0.88	0.95	0.97	0.99	1.01	1.06	1.10	1.06	1.05	1.05	1.08	1.08	1.03	1.05	
9年	1997	1.07	1.02	1.03	1.05	1.05	1.04	1.03	1.02	0.99	0.96	0.93	0.90	1.01	0.95	← 第2次平成不況(9.5~11.1 20ヶ月)
10年	1998	0.84	0.81	0.74	0.70	0.67	0.62	0.60	0.59	0.58	0.58	0.57	0.57	0.65	0.60	
11年	1999	0.56	0.57	0.56	0.53	0.54	0.56	0.57	0.57	0.59	0.59	0.60	0.59	0.57	0.59	← IT景気(11.1~12.11 22ヶ月)
12年	2000	0.63	0.64	0.67	0.69	0.70	0.71	0.73	0.74	0.74	0.76	0.77	0.78	0.71	0.74	← 第3次平成不況(12.11~14.1 14ヶ月)
13年	2001	0.78	0.77	0.74	0.71	0.69	0.64	0.61	0.59	0.57	0.54	0.51	0.49	0.63	0.57	
14年	2002	0.50	0.51	0.52	0.53	0.54	0.58	0.62	0.61	0.63	0.62	0.62	0.62	0.57	0.61	← いざなぎ景気(14.1~20.2 73ヶ月)
15年	2003	0.65	0.66	0.66	0.67	0.66	0.69	0.74	0.77	0.84	0.87	0.90	0.93	0.75	0.81	
16年	2004	0.94	0.91	0.87	0.93	0.96	1.00	1.03	1.05	1.06	1.08	1.11	1.10	1.00	1.06	
17年	2005	1.11	1.12	1.13	1.16	1.14	1.14	1.15	1.14	1.09	1.14	1.15	1.19	1.14	1.17	
18年	2006	1.22	1.27	1.30	1.27	1.27	1.31	1.28	1.25	1.21	1.25	1.27	1.30	1.27	1.27	
19年	2007	1.29	1.29	1.26	1.28	1.25	1.20	1.17	1.17	1.16	1.11	1.08	1.04	1.19	1.13	
20年	2008	1.03	1.03	1.04	1.05	0.98	0.93	0.93	0.90	0.84	0.80	0.76	0.70	0.91	0.77	← 世界金融不況(20.2~21.3 13ヶ月)
21年	2009	0.61	0.53	0.48	0.48	0.48	0.49	0.46	0.47	0.49	0.50	0.51	0.53	0.50	0.51	
22年	2010	0.56	0.59	0.61	0.64	0.66	0.69	0.71	0.72	0.73	0.74	0.79	0.81	0.68	0.75	
23年	2011	0.84	0.85	0.84	0.83	0.84	0.85	0.87	0.90	0.90	0.91	0.92	0.95	0.87	0.90	← H23.3.11東日本大震災
24年	2012	0.94	0.97	0.96	0.96	0.95	0.97	0.98	0.99	0.98	1.00	1.00	1.00	0.98	0.99	← 景気後退期(24.3~24.11 8ヶ月)
25年	2013	0.99	1.03	1.04	1.07	1.09	1.11	1.14	1.17	1.22	1.24	1.25	1.28	1.13	1.21	← 景気拡大期(24.12~30.10 71ヶ月)
26年	2014	1.33	1.36	1.35	1.37	1.36	1.38	1.36	1.35	1.36	1.37	1.39	1.42	1.36	1.39	
27年	2015	1.44	1.47	1.46	1.45	1.47	1.45	1.47	1.52	1.51	1.53	1.54	1.54	1.48	1.50	
28年	2016	1.53	1.52	1.55	1.62	1.60	1.63	1.63	1.60	1.61	1.64	1.67	1.69	1.60	1.65	
29年	2017	1.69	1.71	1.73	1.77	1.80	1.82	1.82	1.84	1.86	1.86	1.84	1.86	1.80	1.86	
30年	2018	1.93	1.95	1.96	1.96	1.95	1.97	1.99	2.01	1.98	1.97	1.93	1.93	1.96	1.97	
31/R元年	2019	1.97	1.97	1.96	1.97	1.97	1.96	1.92	1.88	1.86	1.86	1.83	1.78	1.91	1.81	
2年	2020	1.62	1.55	1.51	1.43	1.30	1.25	1.19	1.14	1.15	1.16	1.17	1.20	1.31	1.23	
3年	2021	1.25	1.25	1.30	1.34	1.36	1.38	1.43	1.43	1.44	1.43	1.46	1.48	1.37	1.45	
4年	2022	1.56	1.54	1.52	1.54	1.52	1.55	1.57	1.58	1.58	1.61	1.61	1.62	1.56	1.57	
5年	2023	1.59	1.55	1.50	1.49	1.50	1.45	1.43	1.40	1.43	1.43	1.42				

(注) 1. 年計及び年度計は原数値。
 2. 季節調整法はセンサス局法Ⅱ(X-12-ARIMA)による。なお、令和4年12月以前の数値は、新季節指数により改訂している。