


温故知新

～未来へつなぐ～



- ・過去の労働災害の検討結果を踏まえた現状の改善など、継続したリスクアセスメントは実施していますか？
- ・労働災害防止の取組のノウハウを「人」から「人」へ継承できていますか？
- ・働き方・休み方の改善について、他社の好事例の導入を考えていますか？

令和8年は、～未来へつなぐ～持続可能な安全衛生管理をお願いします。

 厚生労働省

富山労働局 高岡労働基準監督署

令和7年の労働災害の現状（令和7年11月末時点）

図1 事故の型別月別労働災害発生状況

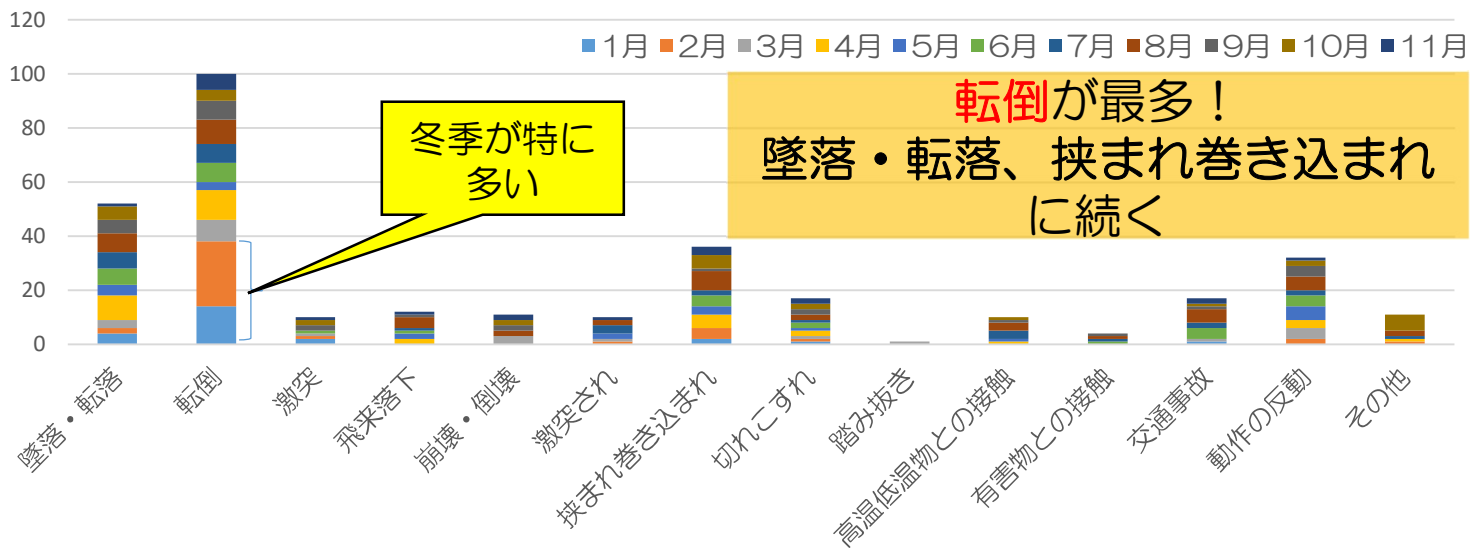


図2 事故の型別業種別労働災害発生状況

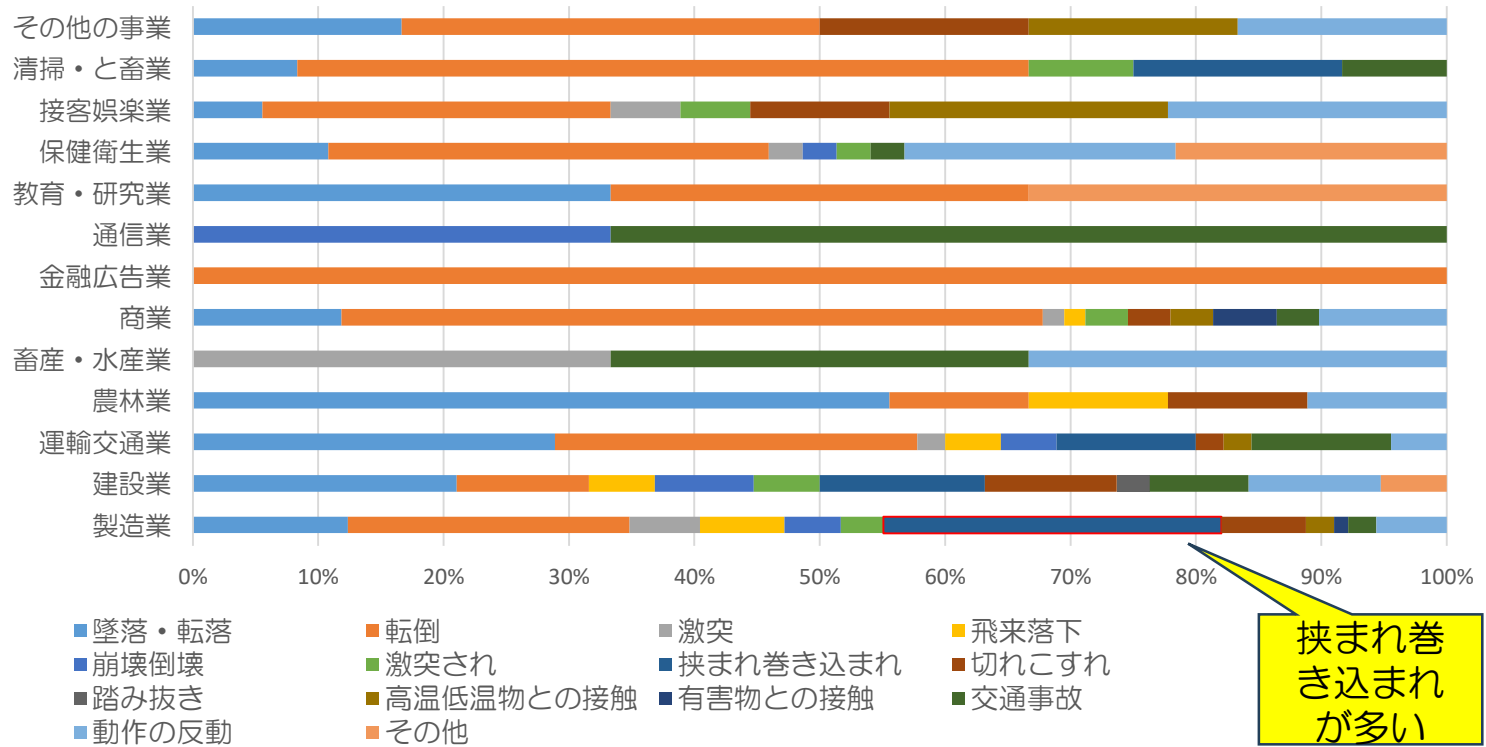
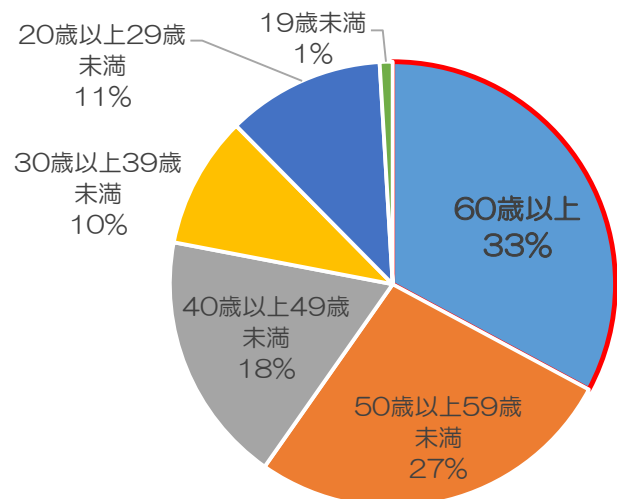


図3 年齢別労働災害発生状況



高齢労働者の労働災害が多いです。「エイジアクション100」で課題が確認できます。



● 1 番目に多い転倒災害対策について

富山県内においては、冬季に路面の凍結による「転倒」などの労働災害のリスクが高まります。図1「事故の型別月別労働災害発生状況」のとおり、**1～2月が特に転倒災害が多くなる傾向となっています**。令和7年度も富山労働局が策定した実施要綱に基づき、「**冬季無災害運動**」を実施しています。冬季における労働災害防止対策の徹底をお願いします。

転倒災害の予防に向けて、筋肉の衰え等を認識することは重要です。ココチェックや集計等も可能な転倒等リスク評価セルフチェック票を活用ください。

転倒予防体操等により、転倒しにくい体づくりをしましょう！

参考

- 令和7年度冬季無災害運動



- SAFEコンソーシアム
動画コーナー（転倒予防体操）



SAFEアワード受賞事例



- ココチェック



- 転倒等リスク評価セルフチェック票



● 2 番目に多い墜落災害対策について

図2「事故の型別業種別労働災害発生状況」のとおり、業種問わず、墜落災害が発生しています。はしごや脚立からの墜落災害が多いことから使用前に以下を確認ください。

- はしごや脚立の使用を避けられますか？
- 墜落の危険性が相対的に低いローリングタワー、手すり付き脚立、可搬式作業台等に変更は可能ですか？

【手すり付き脚立(例)】



【可搬式作業台(例)】



● 3 番目に多い挟まれ巻き込まれ災害対策について

図2「事故の型別業種別労働災害発生状況」のとおり、製造業において挟まれ巻き込まれ災害の割合が大きいです。機械清掃の対応中に電源を落とさずに回転部分に巻き込まれる災害も発生しています。

機械の掃除や調整等をするときには、「止める・呼ぶ・待つ」の徹底しましょう。

どのボタンで止めるのか、誰を呼ぶのか、どのように待つのかも事前に決め、労働者に教育しましょう！



事業主のみなさまへ

- ・エイジアクション100等を活用して、高年齢労働者の労働災害防止の改善事項を把握していますか？
- ・転倒災害防止について、事前に取り組んでいますか？
- ・SAFEアワード受賞企業の取組を参考にして、各種労働災害防止対策を強化していますか？
- ・機械の掃除や調整等をするときに、「止める・呼ぶ・待つ」を呼びかけていますか？
- ・労使間の話合いの機会を設けていますか？
- ・労働災害防止の取組のノウハウを継承していますか？

労働者のみなさまへ

- ・ロコチェック等により、自身の転倒災害リスクを把握していますか？
- ・会社が策定した作業標準を遵守していますか？
- ・作業場・通路を整理整頓していますか？
- ・機械トラブルに対して、「止める・呼ぶ・待つ」を遵守していますか？
- ・非定常作業について、指示を仰がずに独断で作業を行っていませんか？

●コラム

～働き方・休み方改善ポータルについて知っていますか～

働き方・休み方改善ポータルサイト

テーマ別に探す ▼

自己診断 ▼

事例検索 ▼

施策・支援策 ▼

「働き方・休み方改善指標」を用いた自己診断です。長時間労働や年次有給休暇に関する状況を把握しやすくなります。事業場用と労働者用があります。

キーワード検索等で取組事例を確認できます。自社の取組の参考としてご活用ください。

働き方・休み方改革を進めるための支援策を確認できます。

働き方・休み方改善ポータルの自己診断と事例検索等確かめよう！

