

## 《概要》

鳥取県における定期健康診断の有所見率は48.5%で、全国における同率(52.5%)よりも低くなっていますが、およそ労働者の2人に1人に何らかの所見がある状況であり、長期的にみると増加傾向にあります。

定期健康診断の健診項目をみると、血中脂質、血圧、血糖検査といった脳・心臓疾患関係の主な検査項目で有所見率が高い状況にありますが、血中脂質は有所見率が27.8%(全国32.1%)と最も高く、次いで肝機能が14.5%(全国15.4%)、血圧が14.0%(全国14.3%)、血糖検査が8.7%(全国10.3%)となっており、全国よりも低くなっていますが、同傾向を示しています。

定期健康診断の業種別有所見率をみると、建設業、運輸業にあつてはほとんどの健診項目において全産業における同率より高い状況にあり、建設業においては聴力(4000 Hz)、肝機能、血糖検査が、運輸業においてはX線検査、血糖検査、尿検査(糖)が特に全産業に比べて高くなっています。

特殊健康診断においては、有機溶剤中毒予防規則等の法令に基づく健康診断の受診者が最も多く2,422人となっており、有所見者が89人で有所見率は3.7%(全国6.1%)となっています。次いで、電離放射線健康診断が1,090人で有所見率9.5%(全国6.5%)、特定化学物質健康診断が1,010人で有所見率3.6%(全国1.1%)、石綿健康診断が826人で有所見率0.1%(全国1.6%)となっています。

平成22年の休業4日以上の上業務上疾病は、33人となり前年に比べ9人増加しています。疾病別の主な発生状況をみると、「負傷による腰痛」が11人、「高熱物体を取り扱う業務による熱傷」が11人と、最も多くなっています。このうち「負傷による腰痛」にあつては、業種別では商業において6人発生しています。また、「暑熱な場所における業務による熱中症」が5人(内、死亡が1人)発生しています。

労働者の健康状態を健康診断により把握した後は、その結果に基づき、医学的知見を踏まえて、労働者の健康管理を適切に講じることが必要であり、そのため労働安全衛生法では、『健康診断の結果についての医師等からの意見聴取』(第66条の四)、『健康診断実施後の措置』(第66条の五)、『保健指導等』(第66条の七)、そして『健康診断の結果の記録』(第66条の三)、『健康診断の結果の通知』(第66条の六)が定められていま

す。下記パンフレット、指針を参考に、健康診断実施後の措置を是非取り組んで下さい。

また、定期健康診断の有所見率の増加傾向に歯止めをかけ、減少に転じることを目指し、また、特に脳・心臓疾患の発症を未然に防ぐためにも、下記の有所見率の改善に向けた取組を是非実施して下さい。

【参考（厚生労働本省ホームページ）】

労働安全衛生法に基づく健康診断実施後の措置について（パンフレット）

<http://www.mhlw.go.jp/new-info/kobetu/roudou/gyousei/anzen/100331-1.html>

健康診断結果に基づき事業者が講ずべき措置に関する指針

<http://www.mhlw.go.jp/shingi/2005/04/s0404-4i.html>

定期健康診断における有所見率の改善に向けた今後の取組について

<http://www.mhlw.go.jp/stf/houdou/2r985200000055uh.html>

表1 平成22年 健康診断実施状況  
(一般健診・じん肺健診・特殊健診)

鳥取労働局

区分	① 実施 事業 場	② 従 事 労 働 者 数 (人)	③ 受 診 労 働 者 数 (人)	④ 有 所 見 者 数 (人)	労 働 者 実 施 率 (%) ③÷②	有 所 見 率 (%) ④÷③	全 国 の 状 況 (注2)			
							受 診 労 働 者 数 (人)	有 所 見 者 数 (人)	有 所 見 率 (%)	
一 般 健 康 診 断 (注1)	599	—	59,929	29,066	—	48.5%	14,539,258	7,629,997	52.5%	
じ ん 肺 健 康 診 断	148	2,299	957	(新規)0	41.6%	0.0%	243,636	(新規)260	0.05%	
特 法  令  に  よ  る  も  の  健 診	有 機 溶 剤	261	3,027	2,422	89	80.0%	3.7%	600,480	36,714	6.1%
	鉛	37	318	311	9	97.8%	2.9%	69,617	1,042	1.5%
	高 気 圧	1	5	4	0	80.0%	0.0%	2,077	119	5.7%
	電 離 放 射 線	54	1,946	1,090	104	56.0%	9.5%	275,892	17,921	6.5%
	特 定 化 学 物 質 (注2)	82	1,056	1,010	36	95.6%	3.6%	231,060	2,547	1.1%
	ベンゼン含有ゴムのり	2	2	2	0	100.0%	0.0%	683	5	0.7%
	アルファーナフチルアミン	1	1	1	0	100.0%	0.0%	328	3	0.9%
	アクリルアミド	1	5	5	0	100.0%	0.0%	6,914	49	0.7%
	塩 化 ビ ニ ル	1	1	1	0	100.0%	0.0%	2,999	47	1.6%
	塩 化 砒 素	15	96	93	1	96.9%	1.1%	20,403	155	0.8%
	カ ド ミ ウ ム	3	111	111	10	100.0%	9.0%	3,404	72	2.1%
	ク ロ ム 酸	8	63	39	0	61.9%	0.0%	24,310	429	1.8%
	五 酸 化 バ ナ ジ ウ ム	4	41	41	0	100.0%	0.0%	3,137	54	1.7%
	三 酸 化 砒 素	2	4	3	0	75.0%	0.0%	2,904	29	1.0%
	シ アン 化 カ リ ウ ム	6	66	64	0	97.0%	0.0%	7,996	113	1.4%
	シ アン 化 ナ ト リ ウ ム	3	3	3	0	100.0%	0.0%	6,837	102	1.5%
	臭 化 メ チ ル	2	8	8	0	100.0%	0.0%	1,223	26	2.1%
	重 ク ロ ム 酸	6	16	15	1	93.8%	6.7%	3,966	46	1.2%
	水 銀	2	3	2	0	66.7%	0.0%	4,725	100	2.1%
	トリレンジイソシアネート	2	3	3	0	100.0%	0.0%	7,239	44	0.6%
	ニ ッ ケ ル カ ル ボ ニ ル	1	83	73	5	88.0%	6.8%	2,871	23	0.8%
	弗 化 水 素	5	157	157	3	100.0%	1.9%	43,429	317	0.7%
	ベ ン ゼ ン	3	7	6	0	85.7%	0.0%	17,566	249	1.4%
	マ ゼ ン タ	1	1	1	0	100.0%	0.0%	111	5	4.5%
	マ ン ガ ン	9	264	262	7	99.2%	2.7%	26,061	226	0.9%
	沃 化 メ チ ル	2	81	81	9	100.0%	11.1%	1,366	19	1.4%
	硫 化 水 素	3	40	39	0	97.5%	0.0%	10,083	60	0.6%
	石 綿	124	970	826	1	85.2%	0.1%	42,286	674	1.6%
	計	559	7,322	5,663	239	77.3%	4.2%	1,221,412	59,017	4.8%
指 導 勸 奨 に よ る も の 健 診	紫 赤 外 線	72	715	585	2	81.8%	0.3%	67,296	1,920	2.9%
	騒 音 作 業	49	1,566	1,475	147	94.2%	10.0%	268,330	41,092	15.3%
	有 機 り ん 剤	1	9	9	0	100.0%	0.0%	1,131	39	3.4%
	砒 素 (三酸化砒素を除く)	3	135	69	0	51.1%	0.0%	1,146	12	1.0%
	よ う 素	1	5	5	1	100.0%	20.0%	897	14	1.6%
	チ ェ ー ソ ー	18	292	265	3	90.8%	1.1%	10,001	864	8.6%
	チェンソー以外の振動工具	5	45	45	27	100.0%	60.0%	43,829	2,246	5.1%
	重 量 物	18	1,159	527	43	45.5%	8.2%	19,658	3,803	19.3%
	V D T 作 業	78	2,592	2,010	58	77.5%	2.9%	372,548	21,976	5.9%
	レ ー ザ ー 機 器	2	134	69	5	51.5%	7.2%	19,250	363	1.9%
計(注2)	247	6,652	5,059	286	76.1%	5.7%	870,398	74,915	8.6%	

(注)

1 一般健康診断の実施状況は、「定期健康診断結果報告書」(原則労働者50人以上を使用する事業場から提出。)をとりまとめたものである。

2 「全国の状況」の「特定化学物質」の計、「指導勸奨によるもの」の計は、当局管内で健診の実施がないものも含まれるため、表中の各項目の数値を合わせたものとは一致しない。

表2 平成22年 監督署別一般健康診断実施結果

鳥取労働局

	鳥取署	米子署	倉吉署	鳥取局全体	
健康診断実施事業場	237	240	122	599	
受診者数	24,330	25,200	10,399	59,929	
所見のあった人数(注2)	11,757	12,180	5,129	29,066	
有所見率(%) (注3)	48.3%	48.3%	49.3%	48.5%(52.5%)	
医師の指示人数	7,378	7,718	3,545	18,641	
↓ 以下診断項目(抜粋)					
聴力 (1000Hz)	実施者数	22,926	21,927	9,292	54,145
	有所見者数	555	562	274	1,391
	有所見率	2.4%	2.6%	2.9%	2.6% (3.5%)
聴力 (4000Hz)	実施者数	22,779	21,927	9,292	53,998
	有所見者数	1,322	1,210	640	3,172
	有所見率	5.8%	5.5%	6.9%	5.9% (7.6%)
胸部X線	実施者数	22,530	24,057	9,661	56,248
	有所見者数	534	1,069	287	1,890
	有所見率	2.4%	4.4%	3.0%	3.4% (4.4%)
血圧	実施者数	24,325	25,192	10,399	59,916
	有所見者数	3,186	3,597	1,607	8,390
	有所見率	13.1%	14.3%	15.5%	14.0% (14.3%)
貧血	実施者数	19,705	20,653	8,175	48,533
	有所見者数	1,621	1,499	779	3,899
	有所見率	8.2%	7.3%	9.5%	8.0% (7.6%)
肝機能	実施者数	19,506	20,798	8,247	48,551
	有所見者数	2,832	2,923	1,281	7,036
	有所見率	14.5%	14.1%	15.5%	14.5% (15.4%)
血中脂質	実施者数	19,543	20,853	8,161	48,557
	有所見者数	5,192	5,965	2,346	13,503
	有所見率	26.6%	28.6%	28.7%	27.8% (32.1%)
血糖検査	実施者数	19,549	20,429	8,122	48,100
	有所見者数	1,731	1,673	786	4,190
	有所見率	8.9%	8.2%	9.7%	8.7% (10.3%)
尿(糖)	実施者数	24,330	25,102	10,399	59,831
	有所見者数	668	631	286	1,585
	有所見率	2.7%	2.5%	2.7%	2.6% (2.6%)
尿(蛋白)	実施者数	24,330	24,930	10,399	59,659
	有所見者数	764	873	395	2,032
	有所見率	3.1%	3.5%	3.8%	3.4% (4.4%)
心電図	実施者数	17,665	17,509	7,126	42,300
	有所見者数	1,374	1,223	613	3,210
	有所見率	7.8%	7.0%	8.6%	7.6% (9.7%)
菌科	実施者数	125	95	0	220
	有所見者数	0	15	0	15
	有所見率	0.0%	15.8%	0.0%	6.8% (31.0%)

(注) 1 一般健康診断の実施結果は、「定期健康診断結果報告書」(原則労働者50人以上を使用する事業場から提出)をとりまとめたものである。

2 「所見のあった人数」は、労働安全衛生規則第44条及び第45条で規定する健康診断の項目のいずれかが有所見であった者の人数である。

3 「有所見率」は、受診者数に対する有所見者数の割合である。

4 ( )内は、全国の有所見率である。

表3 平成22年業種別各労基署別の有所見率(一般健康診断の結果より)

鳥取労働局

		全業種	製造業	建設業	運輸業	農林業
聴力 (1000Hz)	鳥取署	2.4%	2.0%	1.2%	3.0%	3.9%
	米子署	2.6%	2.5%	3.0%	2.7%	0.0%
	倉吉署	2.9%	2.2%	3.9%	3.5%	3.7%
	鳥取局(全国)	2.6% (3.5%)	2.2% (3.8%)	2.8% (3.5%)	2.9% (5.0%)	3.8% (5.8%)
聴力 (4000Hz)	鳥取署	5.8%	5.4%	7.4%	13.8%	11.7%
	米子署	5.5%	5.6%	9.2%	9.9%	0.0%
	倉吉署	6.9%	5.6%	15.8%	11.5%	23.2%
	鳥取局(全国)	5.9% (7.6%)	5.5% (9.6%)	10.8% (10.9%)	11.5% (14.0%)	17.6% (18.0%)
胸部X線	鳥取署	2.4%	1.5%	6.4%	5.1%	5.1%
	米子署	4.4%	4.1%	6.9%	8.6%	0.0%
	倉吉署	3.0%	2.8%	3.2%	5.7%	1.2%
	鳥取局(全国)	3.4% (4.4%)	2.7% (3.9%)	5.6% (4.7%)	7.2% (6.3%)	2.8% (6.5%)
血圧	鳥取署	13.1%	11.2%	19.5%	26.7%	24.7%
	米子署	14.3%	13.3%	22.7%	27.3%	0.0%
	倉吉署	15.5%	12.1%	20.3%	23.5%	22.0%
	鳥取局(全国)	14.0% (14.3%)	12.1% (14.6%)	21.0% (17.2%)	26.7% (22.3%)	23.3% (19.9%)
貧血	鳥取署	8.2%	5.8%	7.8%	8.0%	4.2%
	米子署	7.3%	6.0%	7.2%	9.0%	0.0%
	倉吉署	9.5%	6.4%	5.1%	5.0%	5.1%
	鳥取局(全国)	8.0% (7.6%)	6.0% (6.9%)	6.7% (6.5%)	8.3% (7.6%)	4.7% (9.5%)
肝機能	鳥取署	14.5%	13.7%	26.8%	29.2%	29.2%
	米子署	14.1%	13.7%	24.1%	28.3%	0.0%
	倉吉署	15.5%	14.3%	21.8%	20.9%	15.3%
	鳥取局(全国)	14.5% (15.4%)	13.8% (16.1%)	24.2% (22.2%)	28.0% (20.5%)	21.5% (22.0%)
血中脂質	鳥取署	26.6%	23.2%	34.6%	38.8%	27.1%
	米子署	28.6%	26.2%	36.9%	44.8%	0.0%
	倉吉署	28.7%	26.4%	31.6%	31.1%	22.0%
	鳥取局(全国)	27.8% (32.1%)	24.9% (32.7%)	34.6% (37.3%)	41.4% (40.0%)	24.3% (37.5%)
血糖検査	鳥取署	8.9%	8.4%	12.3%	19.4%	12.0%
	米子署	8.2%	8.2%	14.3%	19.3%	0.0%
	倉吉署	9.7%	8.8%	15.8%	14.7%	10.2%
	鳥取局(全国)	8.7% (10.3%)	8.4% (11.0%)	14.2% (13.3%)	18.9% (15.7%)	11.0% (14.7%)
尿(糖)	鳥取署	2.7%	2.1%	3.6%	6.0%	10.4%
	米子署	2.5%	2.7%	3.4%	5.1%	0.0%
	倉吉署	2.7%	2.5%	4.3%	6.5%	7.3%
	鳥取局(全国)	2.6% (2.6%)	2.4% (2.6%)	3.8% (3.5%)	5.5% (5.8%)	8.8% (3.5%)
尿(蛋白)	鳥取署	3.1%	2.6%	4.2%	3.5%	3.9%
	米子署	3.5%	3.0%	5.5%	2.7%	0.0%
	倉吉署	3.8%	3.0%	5.4%	3.3%	2.4%
	鳥取局(全国)	3.4% (4.4%)	2.8% (3.8%)	5.1% (5.2%)	3.0% (5.6%)	3.1% (5.2%)
心電図	鳥取署	7.8%	6.3%	12.9%	12.1%	4.3%
	米子署	7.0%	6.5%	9.6%	8.0%	0.0%
	倉吉署	8.6%	7.2%	6.5%	10.5%	6.8%
	鳥取局(全国)	7.6% (9.7%)	6.5% (9.3%)	9.5% (9.5%)	9.7% (11.8%)	5.7% (13.9%)
有所見率	鳥取署	48.3%	41.8%	59.8%	61.9%	49.4%
	米子署	48.3%	43.3%	66.4%	64.2%	0.0%
	倉吉署	49.3%	43.0%	59.0%	58.8%	48.8%
	鳥取局(全国)	48.5% (52.5%)	42.6% (51.4%)	62.1% (61.5%)	62.8% (60.3%)	49.1% (67.3%)

(注) 「有所見率」は、受診者に対する、各健診項目のいずれかが有所見者であった者の割合である。

表4 業種別・検診項目別一般健康診断実施結果

鳥取労働局

	製造業	建設業	運輸業	農林業	全業種	
健康診断実施事業場	207	22	47	3	599	
受診者数	22,193	1,734	4,149	159	59,929	
所見のあった人数(注2)	9,448	1,077	2,607	78	29,066	
有所見率(%) (注3)	42.6%(51.4%)	62.1%(61.5%)	62.8%(60.3%)	49.1%(67.3%)	48.5%(52.5%)	
医師の指示人数	6,315	805	1,482	72	18,641	
↓以下診断項目(抜粋)						
聴力 (1000Hz)	実施者数	21,513	1,734	3,903	159	54,145
	有所見者数	479	48	112	6	1,391
	有所見率	2.2%(3.8%)	2.8%(3.5%)	2.9%(5.0%)	3.8%(5.8%)	2.6%(3.5%)
聴力 (4000Hz)	実施者数	21,513	1,734	3,903	159	53,998
	有所見者数	1,187	187	448	28	3,172
	有所見率	5.5%(9.6%)	10.8%(10.9%)	11.5%(14.0%)	17.6%(18.0%)	5.9%(7.6%)
胸部X線	実施者数	20,376	1,728	3,623	141	56,248
	有所見者数	555	96	260	4	1,890
	有所見率	2.7%(3.9%)	5.6%(4.7%)	7.2%(6.3%)	2.8%(6.5%)	3.4%(4.4%)
血圧	実施者数	22,189	1,734	4,148	159	59,916
	有所見者数	2,692	364	1,108	37	8,390
	有所見率	12.1%(14.6%)	21.0%(17.2%)	26.7%(22.3%)	23.3%(19.9%)	14.0%(14.3%)
貧血	実施者数	16,510	1,588	3,027	107	48,533
	有所見者数	985	107	250	5	3,899
	有所見率	6.0%(6.9%)	6.7%(6.5%)	8.3%(7.6%)	4.7%(9.5%)	8.0%(7.6%)
肝機能	実施者数	16,433	1,588	3,027	107	48,551
	有所見者数	2,266	384	847	23	7,036
	有所見率	13.8%(16.1%)	24.2%(22.2%)	28.0%(20.5%)	21.5%(22.0%)	14.5%(15.4%)
血中脂質	実施者数	16,436	1,588	3,029	107	48,557
	有所見者数	4,091	550	1,254	26	13,503
	有所見率	24.9%(32.7%)	34.6%(37.3%)	41.4%(40.0%)	24.3%(37.5%)	27.8%(32.1%)
血糖検査	実施者数	16,492	1,565	2,949	109	48,100
	有所見者数	1,388	222	557	12	4,190
	有所見率	8.4%(11.0%)	14.2%(13.3%)	18.9%(15.7%)	11.0%(14.7%)	8.7%(10.3%)
尿(糖)	実施者数	22,112	1,731	4,132	159	59,831
	有所見者数	527	65	229	14	1,585
	有所見率	2.4%(2.6%)	3.8%(3.5%)	5.5%(5.8%)	8.8%(3.5%)	2.6%(2.6%)
尿(蛋白)	実施者数	22,112	1,731	4,132	159	59,659
	有所見者数	618	88	126	5	2,032
	有所見率	2.8%(3.8%)	5.1%(5.2%)	3.0%(5.6%)	3.1%(5.2%)	3.4%(4.4%)
心電図	実施者数	15,253	1,484	3,123	106	42,300
	有所見者数	997	141	302	6	3,210
	有所見率	6.5%(9.3%)	9.5%(9.5%)	9.7%(11.8%)	5.7%(13.9%)	7.6%(9.7%)
歯科	実施者数	211	0	0	0	220
	有所見者数	15	0	0	0	15
	有所見率	7.1%(27.0%)	0%(51.6%)	0%(35.2%)	0%(0%)	6.8%(31.0%)

(注)1一般健康診断の実施結果は、「定期健康診断結果報告書」(原則労働者50人以上を使用する事業場から提出。)を取りまとめたものである。

(注)2「所見のあった人数」は、労働安全衛生規則第44条及び第45条で規定する健康診断の項目のいずれかが有所見であった者の人数である。

(注)3「有所見率」は、受診者数に対する有所見者数の割合である。

(注)4 ( )内は、全国の有所見率である。

表5 平成22年業種別の有所見率(一般健康診断の結果より)

鳥取労働局

	全業種	製造業	建設業	運輸業	農林業
聴力(1000Hz)	2.6%	2.2%	2.8%	2.9%	3.8%
聴力(4000Hz)	5.9%	5.5%	10.8%	11.5%	17.6%
胸部X線	3.4%	2.7%	5.6%	7.2%	2.8%
血圧	14.0%	12.1%	21.0%	26.7%	23.3%
貧血	8.0%	6.0%	6.7%	8.3%	4.7%
肝機能	14.5%	13.8%	24.2%	28.0%	21.5%
血中脂質	27.8%	24.9%	34.6%	41.4%	24.3%
血糖検査	8.7%	8.4%	14.2%	18.9%	11.0%
尿(糖)	2.6%	2.4%	3.8%	5.5%	8.8%
尿(蛋白)	3.4%	2.8%	5.1%	3.0%	3.1%
心電図	7.6%	6.5%	9.5%	9.7%	5.7%
有所見率	48.5%	42.6%	62.1%	62.8%	49.1%

(注)「有所見率」は、受診者に対する、各健診項目のいずれかが有所見者であった者の割合である。

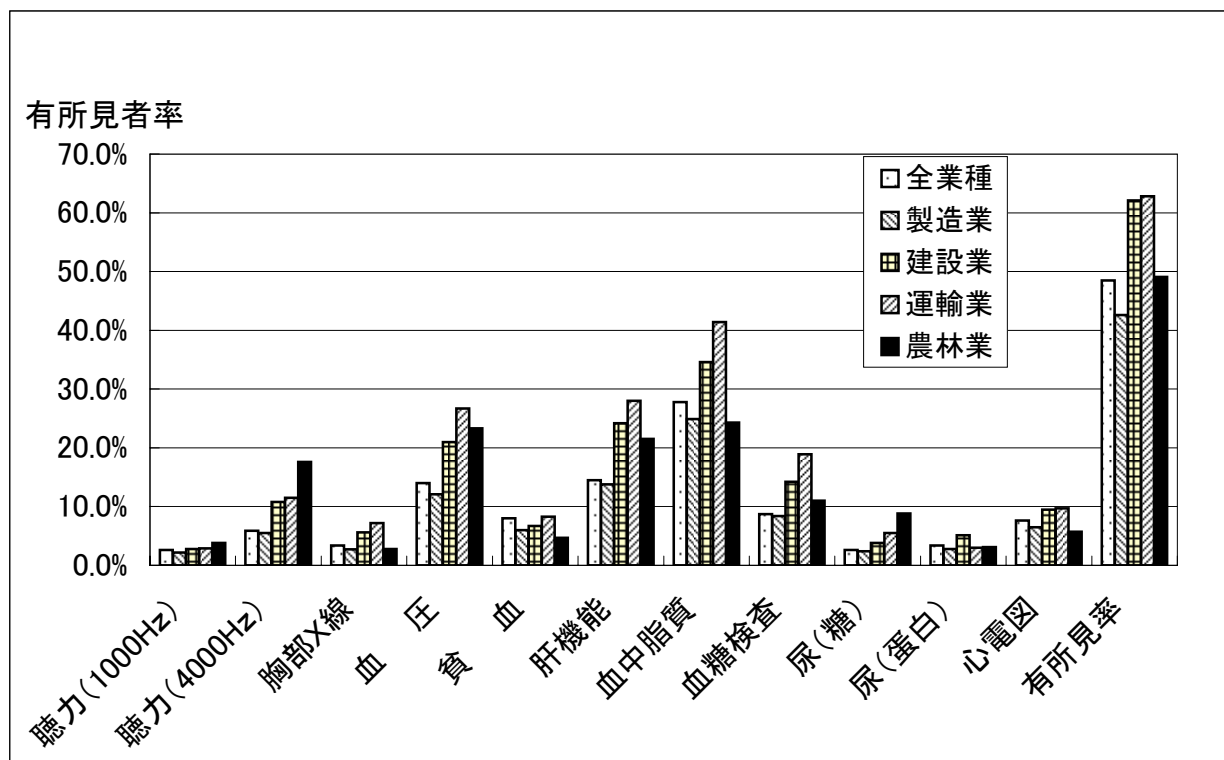


表6 一般健康診断実施結果の推移

鳥取労働局

	平成16年	平成17年	平成18年	平成19年	平成20年	平成21年	平成22年
健康診断実施事業場	559	537	541	582	591	563	599
受診者数	53,110	52,137	55,641	61,060	59,670	56,959	59,929
所見のあった人数(注2)	24,595	24,044	26,882	29,962	29,558	28,027	29,066
有所見率(注3)	46.3%(47.6%)	46.1%(48.4%)	48.3%(49.1%)	49.1%(49.9%)	49.5%(51.3%)	49.2%(52.3%)	48.5%(52.5%)
医師の指示人数	16,073	15,484	16,679	18,340	19,095	18,776	18,641

↓以下診断項目(抜粋)

聴力 (1000Hz)	実施者数	47,322	45,802	49,533	54,231	53,281	51,352	54,145
	有所見者数	1,192	1,041	1,173	1,287	1,316	1,223	1,391
	有所見率	2.5%(3.7%)	2.3%(3.7%)	2.4%(3.6%)	2.4%(3.6%)	2.5%(3.6%)	2.4%(3.6%)	2.6%(3.5%)
聴力 (4000Hz)	実施者数	47,269	45,731	49,284	54,139	53,325	51,352	53,998
	有所見者数	3,071	2,868	3,206	3,334	3,256	3,065	3,172
	有所見率	6.5%(8.4%)	6.3%(8.2%)	6.5%(8.2%)	6.2%(8.1%)	6.1%(7.9%)	6.0%(7.9%)	5.9%(7.6%)
胸部X線	実施者数	49,709	49,138	52,703	57,738	55,879	53,357	56,248
	有所見者数	1,419	1,271	1,584	1,717	2,010	1,770	1,890
	有所見率	2.9%(3.6%)	2.6%(3.7%)	3.0%(3.9%)	3.0%(4.1%)	3.6%(4.1%)	3.3%(4.2%)	3.4%(4.4%)
血圧	実施者数	53,037	51,993	55,509	60,931	59,602	56,906	59,916
	有所見者数	6,165	6,431	6,668	7,219	7,837	8,006	8,390
	有所見率	11.6%(12.0%)	12.4%(12.3%)	12.0%(12.5%)	11.8%(12.7%)	13.2%(13.8%)	14.1%(14.2%)	14.0%(14.3%)
貧血	実施者数	38,911	38,435	42,501	48,222	47,066	45,624	48,533
	有所見者数	2,697	2,724	3,316	3,741	3,790	3,584	3,899
	有所見率	6.9%(6.6%)	7.1%(6.7%)	7.8%(6.9%)	7.8%(7.0%)	8.1%(7.4%)	7.9%(7.6%)	8.0%(7.6%)
肝機能	実施者数	38,760	38,555	42,222	48,379	47,132	45,766	48,551
	有所見者数	6,635	6,446	6,756	7,604	7,118	6,695	7,036
	有所見率	17.1%(15.3%)	16.7%(15.6%)	16.0%(15.1%)	15.7%(15.1%)	15.1%(15.3%)	14.7%(15.5%)	14.5%(15.4%)
血中脂質	実施者数	38,727	38,376	42,220	48,330	47,138	45,804	48,557
	有所見者数	10,690	10,777	12,237	13,986	13,453	13,212	13,503
	有所見率	27.6%(28.7%)	28.1%(29.4%)	29.0%(30.1%)	28.9%(30.8%)	28.5%(31.7%)	28.8%(32.6%)	27.8%(32.1%)
血糖検査	実施者数	37,995	37,628	41,641	47,849	46,743	45,175	48,100
	有所見者数	3,699	3,478	3,831	4,360	3,935	3,886	4,190
	有所見率	9.7%(8.3%)	9.2%(8.3%)	9.2%(8.4%)	9.1%(8.4%)	8.4%(9.5%)	8.6%(10.0%)	8.7%(10.3%)
尿(糖)	実施者数	52,038	51,567	55,004	60,831	59,225	56,530	59,831
	有所見者数	2,218	1,988	1,995	2,006	1,664	1,546	1,585
	有所見率	4.3%(3.1%)	3.9%(3.1%)	3.6%(3.0%)	3.3%(2.8%)	2.8%(2.7%)	2.7%(2.7%)	2.6%(2.6%)
尿(蛋白)	実施者数	51,656	51,269	54,692	60,384	58,993	56,490	59,659
	有所見者数	1,499	1,140	1,409	1,716	1,778	1,972	2,032
	有所見率	2.9%(3.5%)	2.2%(3.5%)	2.6%(3.7%)	2.8%(4.0%)	3.0%(4.1%)	3.5%(4.2%)	3.4%(4.4%)
心電図	実施者数	34,784	34,100	38,063	41,756	41,210	39,857	42,300
	有所見者数	3,128	2,754	3,062	3,584	3,356	3,281	3,210
	有所見率	9.0%(8.9%)	8.1%(9.1%)	8.0%(9.1%)	8.6%(9.3%)	8.1%(9.3%)	8.2%(9.7%)	7.6%(9.7%)

- (注)1 一般健康診断実施結果は、「定期健康診断結果報告書」(原則労働者50人以上を使用する事業場から提出。)をとりまとめたものである。  
2 「所見のあった人数」は、労働安全衛生規則第44条及び第45条で規定する健康診断の項目のいずれかが有所見であった者の人数である。  
3 「有所見率」は、受診者数に対する有所見者数の割合である。  
4 ( )内は、全国の有所見率である。



表7 一般健康診断の有所見率の推移  
(鳥取局と全国平均との比較)

	平成6年	平成7年	平成8年	平成9年	平成10年	平成11年	平成12年	平成13年	平成14年	平成15年	平成16年	平成17年	平成18年	平成19年	平成20年	平成21年	平成22年
鳥取局	43.5%	42.9%	44.4%	47.6%	53.8%	44.9%	44.5%	46.5%	45.0%	45.6%	46.3%	46.1%	48.3%	49.1%	49.5%	49.2%	48.5%
全国平均	34.6%	36.4%	38.0%	39.5%	41.2%	42.9%	44.5%	46.2%	46.7%	47.3%	47.6%	48.4%	49.1%	49.9%	51.3%	52.3%	52.5%

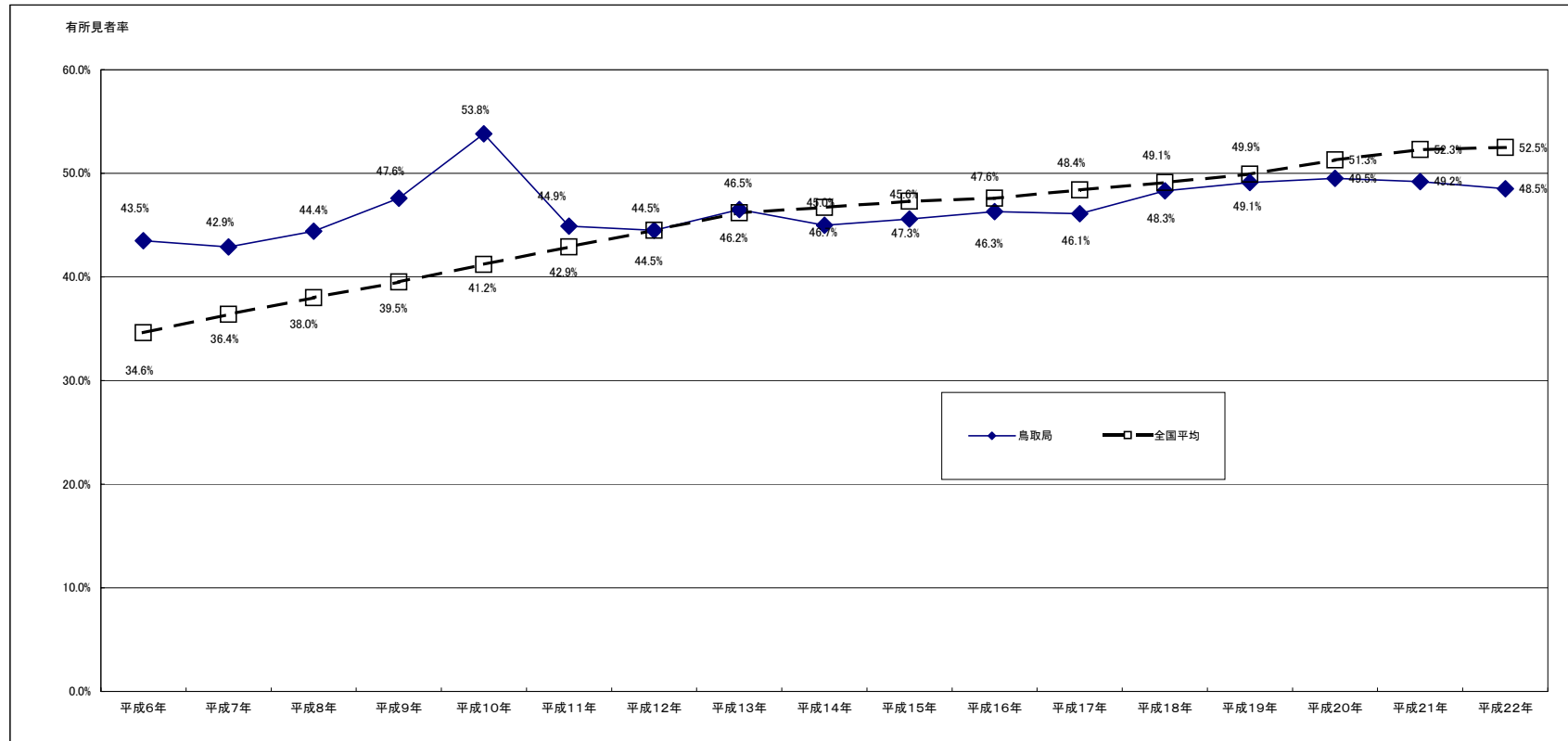


表8 年別業務上疾病発生状況

鳥取労働局

傷病性質区分		5年	6年	7年	8年	9年	10年	11年	12年	13年	14年	15年	16年	17年	18年	19年	20年	21年	22年	合計
13	頭部等の負傷による脳卒中及び頭蓋内疾患			2	1		1		3									1		8
17	胸部又は腹部の負傷による胸腹部臓器の疾患	1	2	1	1		3		2	1	1									12
18	負傷による腰痛	11	7	11	11	5	13	7	15	8	11	10	12	8	9	12	14	12	11	187
19	負傷による関節症等の非感染症疾患	7	2		4	6	2							1		5	1			28
20	皮膚等の負傷による破傷風等の細菌感染症	2	2	3	4	5	2	2		3	1	2	1		4	1		1		33
21	異物の侵入、残留等による眼疾患その他の臓器の疾患	2	7	2	7	4	8	3	1	5	1	2	1	3			2	1	2	51
23	爆発等の事由による風圧・音響等に起因する難聴等		1				1	1								1	1			5
24	その他業務上の負傷に起因する疾病		1	1	1	2	3		3	3	1					1	4	1	1	22
33	暑熱な場所における業務による熱中病							1		1	1	1	2		2				5	13
34	高熱物体を取り扱う業務による熱傷	3	7	6	5	8	9	15	3	11	10	4	6	4	7	10	10	6	11	135
35	寒冷な場所又は低温物体を取り扱う業務による凍傷		1				1		1			1		1						5
36	著しい騒音を発する場所における業務による難聴等の耳の疾患								1						1	1				3
39	物理的因子による疾病(その他)									1										1
40	重激な業務に起因する疾患			1									2							3
42	チェンソー等振動障害	2			1	2	1	1		3	3	1		2		1	1			18
44	手指・前腕等の腱鞘炎	1	2					1						2		1				7
46	身体に過度の負担のかかる作業態様に起因する疾病(その他)									1		1	4						1	7
47	単体の化学物質及び化合物にさらされる業務等による疾病(がんを除く)	4						2		1		2			1	2	1			13
50	すす等にさらされる業務による皮膚疾患																		1	1
54	空気中の酸素濃度の低い場所における業務による酸素欠乏症											1				1				2
55	化学物質にさらされる業務による疾病(その他)				1	2	1	2		1	2		2					1	1	13
56	粉じんの吸入による疾病		1	2																3
57	診療業務による伝染性疾患			1				4												5
63	細菌、ウイルス等の病原体による疾病										1		2	2	5	2	2			14
93	その他業務に起因することが明らかな疾患											1		1	1	1		1		5
合 計		33	33	30	36	34	45	39	31	37	32	28	30	24	30	39	36	24	33	594

(注) 1 本表は、休業4日以上の人数である。  
2 「42 チェンソー等振動障害」は、労災補償課からの資料で、各年度において新規に認定された人数である。  
3 「56 粉じんの吸入による疾病」は、各年度において当局で、じん肺管理区分の決定を行った者のうち、管理4及び管理2又は管理3(イ)・管理3(ロ)で合併症に罹患した者の人数である。(ただし、じん肺法第15条の随時申請は除く)

表9 平成22年 業種別業務上疾病発生状況

(平成22年1月から12月) 鳥取労働局

業 種	傷病性質区分								合 計
	18 負傷による腰痛	21 異物の侵入、残留等による眼疾患その他の臓器の疾患	24 その他業務上の負傷に起因する疾病	33 暑熱な場所における業務による熱中症	34 高熱物体を取り扱う業務による熱傷	46 身体に過度の負担のかかる作業様態に起因する疾病(その他)	50 すす等にさらされる業務による皮膚疾患	55 化学物質にさらされる業務による疾病(その他)	
製 造 業	食 料 品 製 造 業	1				2		1	4
	織 維 工 業								0
	木 材 ・ 木 製 品 製 造 業				2	1			3
	パ ル プ ・ 紙 ・ 紙 加 工 品 製 造 業								0
	印 刷 ・ 製 本 業								0
	化 学 工 業								0
	窯 業 ・ 土 石 製 品 製 造 業		1						1
	鉄 鋼 業					1			1
	非 鉄 金 属 製 造 業								0
	金 属 製 品 製 造 業								0
	一 般 機 械 器 具 製 造 業								0
	電 気 機 械 器 具 製 造 業								0
	輸 送 用 機 械 器 具 製 造 業								0
	電 気 ・ ガ ス ・ 水 道 業								0
そ の 他 の 製 造 業								0	
小 計	1	1	0	2	4	0	0	1	9
鉱 業									0
建 設 業				3			1		4
道 路 貨 物 運 送 業	1								1
道 路 旅 客 運 送 業 ・ そ の 他									0
陸 上 貨 物 取 扱 業									0
港 湾 荷 役 業									0
農 林 業		1							1
畜 産 ・ 水 産 業									0
商 業	6		1		3				10
金 融 ・ 広 告 業									0
映 画 ・ 演 劇 業									0
通 信 業									0
教 育 研 究 業	1								1
保 健 衛 生 業	2								2
接 客 ・ 娯 楽 業					3				3
清 掃 ・ と 畜 業						1			1
官 公 署									0
そ の 他 の 事 業					1				1
合 計	11	2	1	5	11	1	1	1	33

(注) 本表は、休業4日以上的人数である。