

鳥取労働局発表
平成27年 1月23日

担当 職業安定部職業安定課
職業安定課長 小谷 陽一
地方職業指導官 浜川 誠一
電話 0857-29-1707

大学生等の就職内定率は 86.3% ～ 前年同期を4.2ポイント上回る ～

－ 平成27年3月新規大学等卒業予定者の求職・就職内定状況 －

鳥取労働局（局長 かわの すみとも 河野 純伴）は、平成27年3月新規大学等卒業予定者に関する平成26年12月末現在における求職・就職内定の状況を取りまとめました。その概要は次のとおりです。

1 求職の状況

- (1) 就職希望者総数は、1,894人で、前年同期(1,816人)に比べ、4.3%の増加。
うち「大学」の就職希望者数は、1,125人で、前年同期（1,054人）に比べ、6.7%の増加。
- (2) 県内就職希望者数は、773人で、前年同期(720人)に比べ、7.4%の増加。
うち「大学」の県内就職希望者数は、224人で、前年同期（217人）に比べ、3.2%の増加。
- (3) 就職希望率（卒業者に占める就職希望者の割合）は73.5%で、前年同期(72.2%)を、1.3ポイント上回る。
うち「大学」の就職希望率は、67.4%で、前年同期（64.2%）を、3.2ポイント上回る。

2 就職内定状況

- (1) 就職内定者数は、1,634人で、前年同期(1,491人)に比べ、9.6%の増加。
うち「大学」の就職内定者数は、977人で、前年同期(893人)に比べ、9.4%の増加。
- (2) 就職内定率は、86.3%で、前年同期(82.1%)を、4.2ポイント上回る。
うち「大学」の就職内定率は86.8%で、前年同期(84.7%)を、2.1ポイント上回る。
- (3) 県内就職希望者の就職内定者数は、638人で、前年同期(548人)に比べ、16.4%の増加。
うち「大学」の県内就職内定者数は、184人で、前年同期(173人)に比べ、6.4%の増加。
- (4) 県内就職希望者の就職内定率は、82.5%で、前年同期(76.1%)を、6.4ポイント上回る。
うち「大学」の県内就職内定率は82.1%で、前年同期(79.7%)を、2.4ポイント上回る。

3 今後の就職支援について

- (1) 鳥取新卒応援ハローワークにおける就職支援
大学等と連携し、求人情報の提供、職業相談及び個別求人開拓等の支援を実施。
- (2) 若者仕事ぶらざ（県内3ヶ所）におけるワンストップサービスの提供
各種就職関連情報の提供、就職支援セミナーの開催及び職業相談等の支援を実施。
- (3) 就職面接会の開催
とっとり就職フェア2015・2月の開催
鳥取会場 平成27年2月4日（水）13：00～16：00 鳥取産業体育館
米子会場 平成27年2月5日（木）10：00～16：00 米子ワシントンホテルプラザ

【参考】

・本調査は、鳥取労働局管内の無料職業紹介事業を行う県下の大学(大学院を含む)、短期大学、高等専門学校及び専修学校（専門課程）の計15校について、学生からの報告等により把握している就職内定状況等を取りまとめたものです。

なお、厚生労働省及び文部科学省が公表している「大学等卒業予定者の就職内定状況調査」は、大学等で所定の調査対象学生を抽出し、電話・面接等の方法により調査を行うものであり、本調査とは調査方法が異なることから、直接数値を比較できるものではありません。

平成27年3月新規大学等卒業予定者の就職内定状況（12月末現在）

鳥取労働局職業安定部

(人・%)

【総数】	卒業者数			就職希望者数			就職内定者数			就職希望率			就職内定率		
	26	25	増減率(差)	26	25	増減率(差)	26	25	増減率(差)	26	25	増減率(差)	26	25	増減率(差)
大学等 総計	2,576	2,515	2.4	1,894	1,816	4.3	1,634	1,491	9.6	73.5	72.2	1.3	86.3	82.1	4.2
うち県内	---			773	720	7.4	638	548	16.4	---			82.5	76.1	6.4
大学(2校)	1,669	1,641	1.7	1,125	1,054	6.7	977	893	9.4	67.4	64.2	3.2	86.8	84.7	2.1
うち県内	---			224	217	3.2	184	173	6.4	---			82.1	79.7	2.4
専修学校(11校)	390	382	2.1	377	366	3.0	300	290	3.4	96.7	95.8	0.9	79.6	79.2	0.4
うち県内	---			320	285	12.3	256	221	15.8	---			80.0	77.5	2.5

【男子】	卒業者数			就職希望者数			就職内定者数			就職希望率			就職内定率		
	26	25	増減率(差)	26	25	増減率(差)	26	25	増減率(差)	26	25	増減率(差)	26	25	増減率(差)
大学等 総計	1,485	1,493	▲ 0.5	1,008	995	1.3	876	831	5.4	67.9	66.6	1.3	86.9	83.5	3.4
うち県内	---			310	282	9.9	245	202	21.3	---			79.0	71.6	7.4
大学(2校)	1,102	1,127	▲ 2.2	705	692	1.9	612	589	3.9	64.0	61.4	2.6	86.8	85.1	1.7
うち県内	---			118	117	0.9	88	89	▲ 1.1	---			74.6	76.1	▲ 1.5
専修学校(11校)	146	134	9.0	144	133	8.3	112	94	19.1	98.6	99.3	▲ 0.7	77.8	70.7	7.1
うち県内	---			121	104	16.3	93	70	32.9	---			76.9	67.3	9.6

【女子】	卒業者数			就職希望者数			就職内定者数			就職希望率			就職内定率		
	26	25	増減率(差)	26	25	増減率(差)	26	25	増減率(差)	26	25	増減率(差)	26	25	増減率(差)
大学等 総計	1,091	1,022	6.8	886	821	7.9	758	660	14.8	81.2	80.3	0.9	85.6	80.4	5.2
うち県内	---			463	438	5.7	393	346	13.6	---			84.9	79.0	5.9
大学(2校)	567	514	10.3	420	362	16.0	365	304	20.1	74.1	70.4	3.7	86.9	84.0	2.9
うち県内	---			106	100	6.0	96	84	14.3	---			90.6	84.0	6.6
専修学校(11校)	244	248	▲ 1.6	233	233	0.0	188	196	▲ 4.1	95.5	94.0	1.5	80.7	84.1	▲ 3.4
うち県内	---			199	181	9.9	163	151	7.9	---			81.9	83.4	▲ 1.5

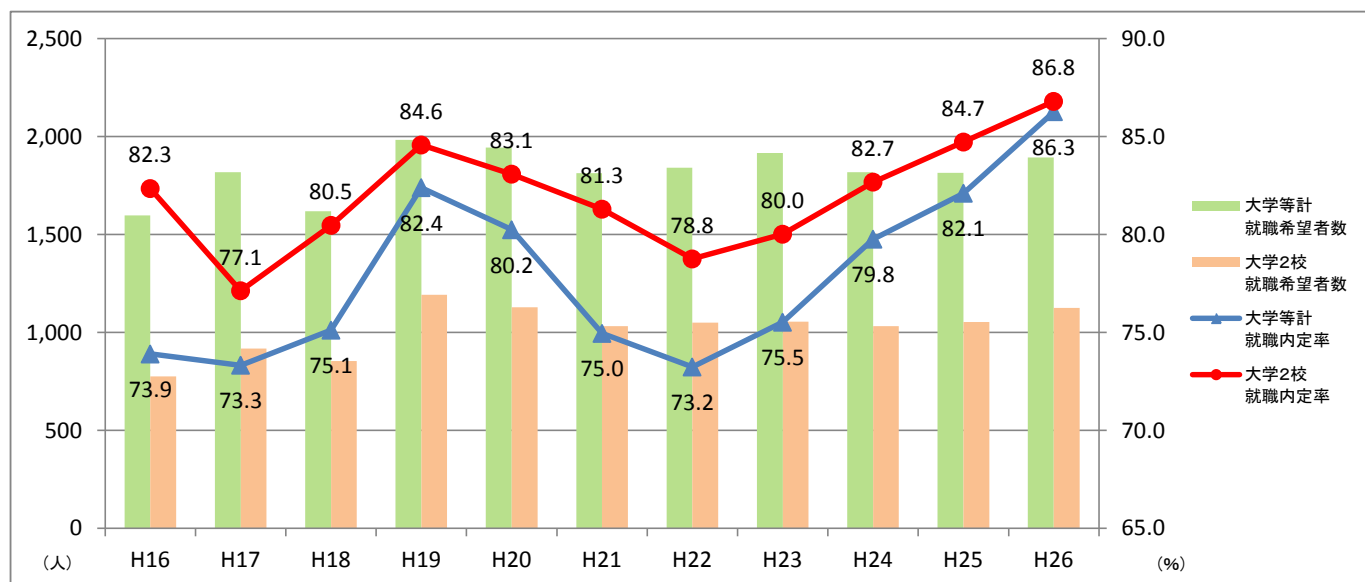
(注 1) () 内は、前年同期との差である。

(注 2) 対象は、無料職業紹介事業を行っている県下15校(大学、短大、高専、専修学校(専門課程))の集計数値である。

(注 3) 短大及び高専は、単独校となるため、数値の公表は行わない。

大学等計及び大学2校の就職希望者数及び就職内定率の年度別推移(各年度調査対象月の月末現在)

※ 平成22年度以前は12月末時点の調査を行っていないため、1月末現在の数値を参考として表示



平成27年3月新規大学等卒業予定者の求職・就職内定状況の年度別推移

(大学、短大、高専、専修学校の総計)

鳥取労働局職業安定部

* 平成27年3月卒から平成23年3月卒は12月末現在【他は1月末現在】

(人・%)

卒業年月	卒業者数			就職希望者数			就職内定者数			就職希望率			就職内定率		
	計	男	女	計	男	女	計	男	女	計	男	女	計	男	女
平成27年3月 含・大学院	2,576	1,485	1,091	1,894 (773)	1,008 (310)	886 (463)	1,634 (638)	876 (245)	758 (393)	73.5	67.9	81.2	86.3 (82.5)	86.9 (79.0)	85.6 (84.9)
平成26年3月 含・大学院	2,515	1,493	1,022	1,816 (720)	995 (282)	821 (438)	1,491 (548)	831 (202)	660 (346)	72.2	66.6	80.3	82.1 (76.1)	83.5 (71.6)	80.4 (79.0)
平成25年3月 含・大学院	2,553	1,459	1,094	1,818 (702)	973 (274)	845 (428)	1,450 (529)	779 (204)	671 (325)	71.2	66.7	77.2	79.8 (75.4)	80.1 (74.5)	79.4 (75.9)
平成24年3月 含・大学院	2,665	1,557	1,108	1,916 (794)	1,011 (318)	905 (476)	1,447 (559)	764 (206)	683 (353)	71.9	64.9	81.7	75.5 (70.4)	75.6 (64.8)	75.5 (74.2)
平成23年3月 含・大学院	2,592	1,458	1,134	1,842 (774)	959 (281)	883 (493)	1,349 (492)	733 (172)	616 (320)	71.1	65.8	77.9	73.2 (63.6)	76.4 (61.2)	69.8 (64.9)
平成22年3月 含・大学院	2,605	1,495	1,110	1,813 (717)	945 (278)	868 (439)	1,359 (452)	735 (172)	624 (280)	69.6	63.2	78.2	75.0 (63.0)	77.8 (61.9)	71.9 (63.8)
平成21年3月 含・大学院	2,660	1,553	1,107	1,944 (718)	1,054 (285)	890 (433)	1,560 (493)	875 (194)	685 (299)	73.1	67.9	80.4	80.2 (68.7)	83.0 (68.1)	77.0 (69.1)
平成20年3月 含・大学院	2,782	1,610	1,172	1,983 (786)	1,087 (291)	896 (495)	1,634 (574)	922 (208)	712 (366)	71.3	67.5	76.5	82.4 (73.0)	84.8 (71.5)	79.5 (73.9)
平成19年3月 含・大学院	2,334	1,278	1,056	1,620 (775)	796 (290)	824 (485)	1,217 (500)	623 (190)	594 (310)	69.4	62.3	78.0	75.1 (64.5)	78.3 (65.5)	72.1 (63.9)
平成18年3月 含・大学院	2,480			1,818 (840)	861 (296)	957 (544)	1,333 (533)	670 (192)	663 (341)	73.3			73.3 (63.5)	77.8 (64.9)	69.3 (62.7)
平成17年3月 含・大学院	2,397			1,598 (810)	745 (304)	853 (506)	1,181 (547)	567 (195)	614 (352)	66.7			73.9 (67.5)	76.1 (64.1)	72.0 (69.6)
平成16年3月 含・大学院	2,045			1,377 (712)	629 (268)	748 (444)	877 (405)	450 (152)	427 (253)	67.3			63.7 (56.9)	71.5 (56.7)	57.1 (57.0)
平成15年3月 含・大学院	2,201			1,557 (694)	791 (258)	766 (436)	1,047 (390)	579 (162)	468 (228)	70.7			67.2 (56.2)	73.2 (62.8)	61.1 (52.3)
平成14年3月 含・大学院	2,115			1,501 (610)	772 (220)	729 (390)	1,092 (373)	640 (157)	452 (216)	71.0			72.8 (61.1)	82.9 (71.4)	62.0 (55.4)
平成13年3月 含・大学院	2,086			1,579 (625)	835 (215)	744 (410)	1,112 (407)	653 (155)	459 (252)	75.7			70.4 (65.1)	78.2 (72.1)	61.7 (61.5)
平成12年3月 含・大学院	1,862			1,365 (624)	652 (224)	713 (400)	886 (368)	471 (150)	415 (218)	73.3			64.9 (59.0)	72.2 (67.0)	58.2 (54.5)
平成11年3月	2,000			1,523	725	798	941	520	421	76.2			61.8	71.7	52.8

(注1) ()内は、県内就職希望者で内数。

(注2) 対象は、無料職業紹介事業を行っている県下15校(大学、短大、高専、専修学校(専門課程))の集計数値である。

(注3) ・平成27年3月卒業以後は、大学(2校)、短大(1校)、高専(1校)、専修学校専門課程(11校)計15校
・平成18年3月卒業以後は、大学(2校)、短大(1校)、高専(1校)、専修学校専門課程(12校)計16校
・平成17年3月卒業以後は、大学(2校)、短大(1校)、高専(1校)、専修学校専門課程(11校)計15校
・平成16年3月卒業以後は、大学(1校)、短大(1校)、高専(1校)、専修学校専門課程(11校)計14校
・平成15年3月卒業以後は、大学(1校)、短大(1校)、高専(1校)、専修学校専門課程(7校)計10校
・平成13年3月卒業以後は、大学(1校)、短大(2校)、高専(1校)、専修学校専門課程(7校)計11校
・平成10年3月卒業以後は、大学(1校)、短大(2校)、高専(1校)、専修学校専門課程(6校)計10校

平成27年3月新規大学卒業予定者の求職・就職内定状況の年度別推移

(大学2校の計)

鳥取労働局職業安定部

* 平成27年3月卒から平成23年3月卒は12月末現在【他は1月末現在】

(人・%)

卒業年月	卒業者数			就職希望者数			就職内定者数			就職希望率			就職内定率		
	計	男	女	計	男	女	計	男	女	計	男	女	計	男	女
平成27年3月	1,669	1,102	567	1,125 (224)	705 (118)	420 (106)	977 (184)	612 (88)	365 (96)	67.4	64.0	74.1	86.8 (82.1)	86.8 (74.6)	86.9 (90.6)
平成26年3月	1,641	1,127	514	1,054 (217)	692 (117)	362 (100)	893 (173)	589 (89)	304 (84)	64.2	61.4	70.4	84.7 (79.7)	85.1 (76.1)	84.0 (84.0)
平成25年3月	1,645	1,077	568	1,033 (195)	661 (104)	372 (91)	854 (166)	536 (86)	318 (80)	62.8	61.4	65.5	82.7 (85.1)	81.1 (82.7)	85.5 (87.9)
平成24年3月	1,679	1,133	546	1,056 (217)	659 (109)	397 (108)	845 (184)	527 (91)	318 (93)	62.9	58.2	72.7	80.0 (84.8)	80.0 (83.5)	80.1 (86.1)
平成23年3月	1,660	1,102	558	1,050 (241)	676 (126)	374 (115)	827 (174)	537 (86)	290 (88)	63.3	61.3	67.0	78.8 (72.2)	79.4 (68.3)	77.5 (76.5)
平成22年3月	1,676	1,113	563	1,032 (212)	641 (108)	391 (104)	839 (163)	528 (82)	311 (81)	61.6	57.6	69.4	81.3 (76.9)	82.4 (75.9)	79.5 (77.9)
平成21年3月	1,719	1,173	546	1,129 (208)	741 (114)	388 (94)	938 (151)	626 (80)	312 (71)	65.7	63.2	71.1	83.1 (72.6)	84.5 (70.2)	80.4 (75.5)
平成20年3月	1,799	1,207	592	1,193 (260)	776 (134)	417 (126)	1,009 (202)	682 (106)	327 (96)	66.3	64.3	70.4	84.6 (77.7)	87.9 (79.1)	78.4 (76.2)
平成19年3月	1,415	922	493	855 (231)	529 (121)	326 (110)	688 (152)	426 (80)	262 (72)	60.4	57.4	66.1	80.5 (65.8)	80.5 (66.1)	80.4 (65.5)
平成18年3月	1,464			918 (243)	530 (120)	388 (123)	708 (147)	425 (81)	283 (66)	62.7			77.1 (60.5)	80.2 (67.5)	72.9 (53.7)
平成17年3月	1,486			776 (228)	467 (134)	309 (94)	639 (186)	382 (104)	257 (82)	52.2			82.3 (81.6)	81.8 (77.6)	83.2 (87.2)

(注1) ()内は、県内就職希望者で内数。

(注2) 対象は、無料職業紹介事業を行っている県下の大学(大学院を含む)2校の集計数値である。