



ひと、暮らし、みらいのために  
厚生労働省

鳥取労働局発表  
平成25年11月20日

担	職業安定部職業安定課
課	長 西山 源太郎
地方職業指導官	三島 祐司
当	電 話 0857(29)1707

## 就職内定率は66・4%で昨年を上回る

～ 昨年同期比4.3ポイント改善 ～

－ 平成26年3月新規高等学校卒業予定者の求人・求職・就職内定状況 －

鳥取労働局（局長 <sup>やざわ よしむね</sup> 矢澤 由宗）は、平成26年3月新規高等学校卒業予定者に関する平成25年10月末現在における求人・求職の状況を取りまとめました。その概要は次のとおりです。

### 1 就職内定の状況について

- (1) 就職内定者は772人で、前年同期（782人）に比べ△1.3%、10人の減少。
- (2) 就職内定率は66.4%となり、前年同期（62.1%）を4.3ポイント上回る。

### 2 県内求人の状況について

- (1) 求人数は1,231人で、前年同期（963人）に比べ+27.8%、268人の増加。  
（平成12年10月末の1,479人以来の高水準）
- (2) 求人倍率は1.06倍で、前年同期（0.76倍）を0.30ポイント上回る。  
（平成9年10月末の1.47倍以来の高水準）
- (3) 県内求人を産業別にみると、前年同期と比べ、ほぼ全産業において増加しているが、特に、建設業で+74.6%（+53人）、サービス業で+48.5%（+65人）、医療・福祉で+27.2%（+47人）、卸売・小売業で+25.7%（+38人）などの産業で大幅に増加。

### 3 求職の状況について

- (1) 求職者（学校・公共職業安定所の紹介を希望する者）数は1,163人で、前年同期（1,260人）に比べ△7.7%、97人の減少。
- (2) 卒業予定者のうち就職を希望する者の割合（就職希望率）は22.8%で、前年同期（22.3%）を0.5ポイント上回る。
- (3) 県内就職希望者数は、990人で前年同期（1,048人）に比べ、△5.5%、58人の減少。  
（県内就職希望率は85.1%で、前年同期を1.9ポイント上回る。）

### 4 今後の主な就職支援対策について

- (1) 未内定生徒に対する個別支援の実施
  - ・求職情報作成による個別求人開拓の実施。
  - ・学卒ジョブサポーターによる生徒に対する個別支援の実施。
- (2) 求人開拓の継続実施
  - ・ハローワークによる個別求人開拓の継続実施。
- (3) 就職面接会等の開催
  - ・ハローワークによる小規模な就職面接会、事業所面接会の開催
  - ・とっとり就職フェア2014・2月の開催
 

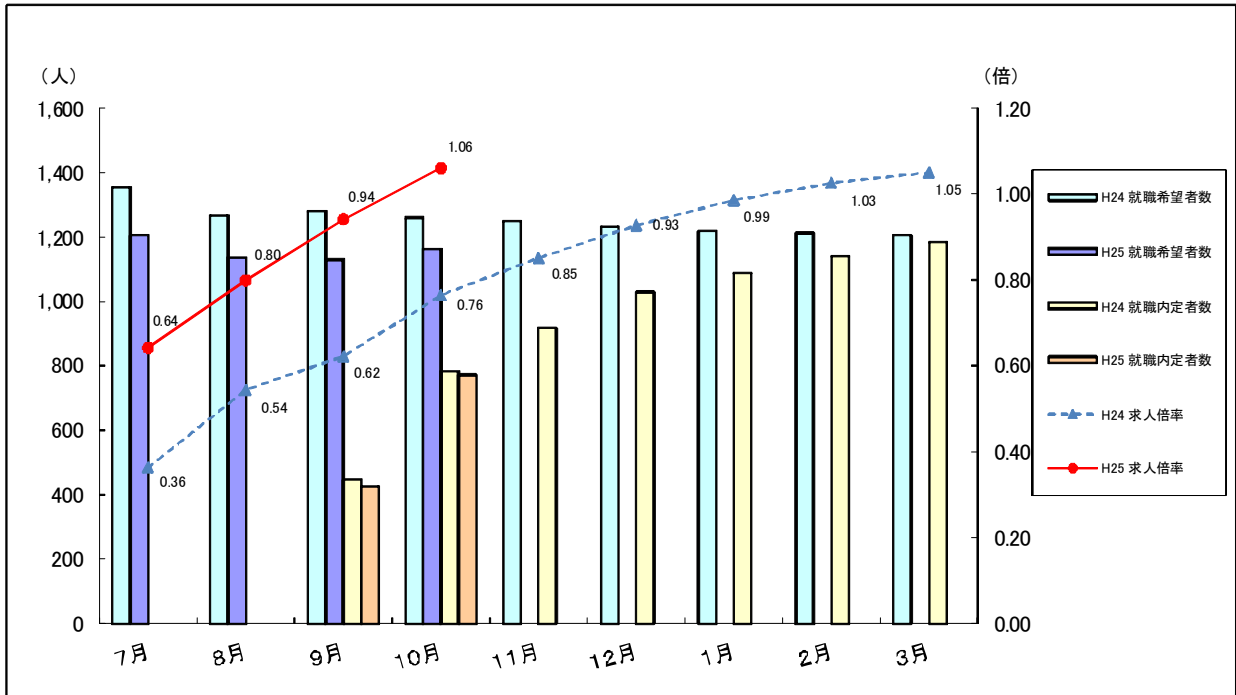
鳥取会場	平成26年2月4日（火）13:00～16:30	鳥取産業体育館
倉吉会場	平成26年2月5日（水）13:00～16:30	倉吉体育文化会館
米子会場	平成26年2月6日（木）13:00～16:30	米子コンベンションセンター

【参考】・本調査は学校・ハローワークの紹介を希望する新規高等学校及び特別支援学校高等部卒業予定者の状況を取りまとめたものである。  
・平成26年3月新規高等学校卒業予定者の選考・採用内定開始期日は、文部科学・厚生労働両省により平成25年9月16日以降と定められている。

## 平成26年3月新規高等学校卒業予定者の求人・求職・就職内定状況

平成25年10月末現在  
鳥取労働局職業安定部

### 1. 求人倍率・求職・就職内定状況の推移



### 2. 求人の状況

- ① 県内求人数は 1,231人で、前年同期に比べ 27.8%、実数で 268人の増加。
- ② 県内求人の求人倍率は 1.06倍で、前年同期 (0.76倍) を 0.30ポイント上回った。  
これを地区別にみると、東部は 0.32ポイント、中部は 0.01ポイント、西部は0.39ポイント上回った。

項目 年月	県内求人数 (人)				求人倍率 (倍)			
	計	東部	中部	西部	計	東部	中部	西部
平成26年3月卒	1,231	416	178	637	1.06	1.00	0.87	1.18
平成25年3月卒	963	283	179	501	0.76	0.68	0.86	0.79
平成25年3月卒最終	1,265	407	221	637	1.05	1.04	1.11	1.04

- ③ 県内求人を産業別に前年同期と比較すると、建設業で +74.6%、農・林・漁業、鉱業、採石・砂利採取業で +50.0%、サービス業で +48.5%、運輸・郵便業で +35.3%、医療・福祉で +27.2%、卸売・小売業で +25.7%、金融・保険業、不動産、物品賃貸業で +20.0%など主要な産業で増加。

項目 年月	産業別県内求人数 (人)												
	産業計	農・林・漁業、採石・砂利採取業	建設業	製造業	電・水・気熱道・供業・ガ給ス業	情報通信業	運輸郵便業	卸売・小売業	金不物・融動品・産賃保業貸業	宿サ泊・ビ・ピ・飲ス食業	医療・福祉	サービス業	教学そ育習の・支他援業
平成26年3月卒	1,231	6	124	346	10	6	23	186	12	98	220	199	1
平成25年3月卒	963	4	71	316	0	7	17	148	10	82	173	134	1
平成25年3月卒最終	1,265	11	94	390	0	10	23	217	12	124	215	168	1

## 3. 卒業予定者及び求職者の状況

- ① 求職者（学校・公共職業安定所の紹介を希望する者）は 1,163人で、前年同期に比べ 7.7%の減少。  
 ② 卒業予定者に占める求職者の割合（就職希望率）は、22.8% で、前年同期に比べ 0.5ポイント増加。

年 月	卒業予定者数（人）			求 職 者 数（人）			就職希望率（%）		
	計	男	女	計	男	女	計	男	女
平成26年3月卒	5,103	2,534	2,569	1,163	689	474	22.8	27.2	18.5
平成25年3月卒	5,657	2,777	2,880	1,260	707	553	22.3	25.5	19.2
平成25年3月卒最終	5,636	2,767	2,869	1,205	683	522	21.4	24.7	18.2

- ③ 県内就職を希望する者は 990人で、前年同期に比べ▲ 5.5%、実数で 58人の減少。  
 ④ 求職者全数に占める県内就職を希望する者の割合は、85.1% で、前年同期に比べ 1.9ポイント増加。  
 ⑤ 一方、県外就職を希望する者は 173人で、前年同期に比べ ▲18.4%、実数で 39人の減少。（資料 2）

年 月	県内就職を希望する求職者（人）				県内就職希望率（%）			
	計	東部	中部	西部	計	東部	中部	西部
平成26年3月卒	990	376	159	455	85.1	90.0	77.6	84.3
平成25年3月卒	1,048	354	168	526	83.2	84.5	80.4	83.2
平成25年3月卒最終	1,006	340	156	510	83.5	86.7	78.4	83.1

## 4. 就職内定者の状況

- ① 就職内定者数は 772人で、前年同期に比べ ▲1.3%、実数で 10人の減少。  
 ② 就職内定者数のうち県内就職希望者の内定者数は 629人で、前年同期に比べ +1.8%、実数で 11人の増加。  
 また、県外就職希望者の内定者数は 143人で、前年同期に比べ ▲12.8%、実数で 21人の減少。

年 月	県内・県外別、地域別就職内定者数											
	計	県内	県外	東 部	県内	県外	中 部	県内	県外	西 部	県内	県外
平成26年3月卒	772	629	143	257	223	34	140	102	38	375	304	71
平成25年3月卒	782	618	164	223	183	40	147	109	38	412	326	86
平成25年3月卒最終	1,185	987	198	379	327	52	198	155	43	608	505	103

- ③ 就職内定率は、66.4%で、前年同期に比べ 4.3ポイントの増加。  
 ④ 就職内定率のうち、県内就職希望者については 63.5%（前年同期差 4.5ポイント増）となり、県外就職希望者については 82.7%（前年同期差 5.3ポイント増）となった。

年 月	県内・県外別、地域別就職内定率（%）											
	計	県内	県外	東 部	県内	県外	中 部	県内	県外	西 部	県内	県外
平成26年3月卒	66.4	63.5	82.7	61.5	59.3	81.0	68.3	64.2	82.6	69.4	66.8	83.5
平成25年3月卒	62.1	59.0	77.4	53.2	51.7	61.5	70.3	64.9	92.7	65.2	62.0	81.1
平成25年3月卒最終	98.3	98.1	99.5	96.7	96.2	100.0	99.5	99.4	100.0	99.0	99.0	99.0

## 新規高等学校卒業予定者の地区別・求職・求人状況

鳥取労働局職業安定部

平成25年10月末現在

地区別	卒業年度	求職者数(人)			求人数(人)	就職内定者数(人)			求人倍率(倍)		就職内定率(%)			
		計	県内	県外		計	県内	県外		【参考】 県内希望	計	県内	県外	
東 部 地 区	男	25	252	224	28		141	116	25			56.0	51.8	89.3
		24	249	205	44		132	99	33			53.0	48.3	75.0
	女	25	166	152	14		116	107	9			69.9	70.4	64.3
		24	170	149	21		91	84	7			53.5	56.4	33.3
	計	25	418	376	42	416	257	223	34	1.00	1.11	61.5	59.3	81.0
		24	419	354	65	283	223	183	40	0.68	0.80	53.2	51.7	61.5
	前年比(差)		0.2	6.2	35.4	47.0	15.2	21.9	15.0	0.32	0.31	8.3	7.6	19.5
中 部 地 区	男	25	127	98	29		87	61	26			68.5	62.2	89.7
		24	127	105	22		87	66	21			68.5	62.9	95.5
	女	25	78	61	17		53	41	12			67.9	67.2	70.6
		24	82	63	19		60	43	17			73.2	68.3	89.5
	計	25	205	159	46	178	140	102	38	0.87	1.12	68.3	64.2	82.6
		24	209	168	41	179	147	109	38	0.86	1.07	70.3	64.9	92.7
	前年比(差)		1.9	5.4	12.2	0.6	4.8	6.4	0.0	0.01	0.05	2.0	0.7	10.1
西 部 地 区	男	25	310	256	54		221	171	50			71.3	66.8	92.6
		24	331	266	65		215	162	53			65.0	60.9	81.5
	女	25	230	199	31		154	133	21			67.0	66.8	67.7
		24	301	260	41		197	164	33			65.4	63.1	80.5
	計	25	540	455	85	637	375	304	71	1.18	1.40	69.4	66.8	83.5
		24	632	526	106	501	412	326	86	0.79	0.95	65.2	62.0	81.1
	前年比(差)		14.6	13.5	19.8	27.1	9.0	6.7	17.4	0.39	0.45	4.2	4.8	2.4
合 計	男	25	689	578	111		449	348	101			65.2	60.2	91.0
		24	707	576	131		434	327	107			61.4	56.8	81.7
	女	25	474	412	62		323	281	42			68.1	68.2	67.7
		24	553	472	81		348	291	57			62.9	61.7	70.4
	計	25	1,163	990	173	1,231	772	629	143	1.06	1.24	66.4	63.5	82.7
		24	1,260	1,048	212	963	782	618	164	0.76	0.92	62.1	59.0	77.4
	前年比(差)		7.7	5.5	18.4	27.8	1.3	1.8	12.8	0.30	0.32	4.3	4.5	5.3

(注) 本調査は学校・公共職業安定所の紹介を希望する生徒の状況を取りまとめたものである。

## 新規高等学校卒業予定者の産業・職業・規模及び地区別求人状況

鳥取労働局職業安定部

平成25年10月末現在

(人：%)

		年度	合計	東部地区	中部地区	西部地区
産 業 別	A・B・C 農・林・漁業、鉱業、採石・砂利採取業	25	6	0	0	6
		24	4	1	0	3
		前年比	+50.0	100.0	—	+100.0
	D 建設業	25	124	53	12	59
		24	71	20	10	41
		前年比	+74.6	+165.0	+20.0	+43.9
	E 製造業	25	346	135	55	156
		24	316	78	70	168
		前年比	+9.5	+73.1	21.4	7.1
	09～10 食・飲料、たばこ、飼料	25	80	12	17	51
		24	97	9	26	62
	11 繊維工業	25	69	31	14	24
		24	53	22	8	23
	24～27 金属製品、はん用・生産用・業務用機械器具	25	34	16	5	13
		24	38	14	9	15
	28～30 電子部品・デバイス・電気・情報通信機械器具	25	64	55	4	5
		24	36	23	11	2
	31 輸送用機械器具	25	20	0	5	15
		24	23	1	5	17
		前年比	+79.0	21.0	10.0	48.0
上記以外の製造業	24	69	9	11	49	
F 電気・ガス・熱供給・水道業	25	10	0	0	10	
	24	0	0	0	0	
	前年比	—	—	—	—	
G 情報通信業	25	6	1	1	4	
	24	7	4	0	3	
	前年比	14.3	75.0	—	+33.3	
H 運輸・郵便業	25	23	4	4	15	
	24	17	4	3	10	
	前年比	+35.3	0.0	+33.3	+50.0	
I 卸売・小売業	25	186	43	27	116	
	24	148	26	22	100	
	前年比	+25.7	+65.4	+22.7	+16.0	
J・K 金融・保険業、不動産業、物品賃貸業	25	12	7	2	3	
	24	10	9	1	0	
	前年比	+20.0	22.2	+100.0	—	
M 宿泊業、飲食サービス業	25	98	28	37	33	
	24	82	14	35	33	
	前年比	+19.5	+100.0	+5.7	+0.0	
P 医療・福祉	25	220	32	21	167	
	24	173	36	26	111	
	前年比	+27.2	11.1	19.2	+50.5	
L・N・Q・R サービス業	25	199	113	19	67	
	24	134	91	12	31	
	前年比	+48.5	+24.2	+58.3	+116.1	
O・S・T 教育・学習支援業・公務・その他	25	1	0	0	1	
	24	1	0	0	1	
	前年比	0.0	—	—	0.0	
職 業 別	A・B 管理・専門・技術	25	110	41	11	58
		24	82	28	8	46
	C 事務	25	78	48	9	21
		24	72	54	8	10
	D 販売	25	122	32	19	71
		24	98	21	20	57
	E サービス	25	357	94	58	205
		24	283	77	61	145
	H 生産工程	25	395	159	57	179
		24	340	84	69	187
	I 輸送・機械運転	25	17	2	1	14
		24	5	0	1	4
	J 建設・採掘	25	74	27	13	34
		24	37	9	6	22
	K 運搬・清掃・包装等	25	53	13	10	30
	24	33	6	6	21	
	前年比	+25.0	0.0	0.0	25.0	
上記以外の職業	24	13	4	0	9	
合計		25	1231	416	178	637
		24	963	283	179	501
		前年比	+27.8	+47.0	0.6	+27.1
規 模 別	29人以下	25	211	71	37	103
		24	166	60	22	84
	30～99人	25	389	149	42	198
		24	231	51	60	120
	100～299人	25	355	86	68	201
		24	327	60	59	208
	300～499人	25	64	14	4	36
		24	57	3	19	35
	500～999人	25	113	76	11	26
		24	127	88	19	20
1,000人以上	25	99	20	6	73	
	24	55	21	0	34	

## 新規高等学校卒業予定者の就職希望者数の推移

鳥取労働局職業安定部

(人)

卒業年度	7月末	8月末	9月末	10月末	11月末	12月末	1月末	2月末	3月末
平成11年3月卒業	2,277	2,068	2,026	2,003	1,948	1,890	1,877	1,876	1,814
	(1,834)	(1,564)	(1,554)	(1,590)	(1,550)	(1,514)	(1,493)	(1,492)	(1,437)
	80.5%	75.6%	76.7%	79.4%	79.6%	80.1%	79.5%	79.5%	79.2%
平成12年3月卒業	1,993	1,827	1,744	1,715	1,718	1,725	1,673	1,669	1,603
	(1,577)	(1,449)	(1,390)	(1,422)	(1,430)	(1,443)	(1,407)	(1,407)	(1,343)
	79.1%	79.3%	79.7%	82.9%	83.2%	83.7%	84.1%	84.3%	83.8%
平成13年3月卒業	1,996	1,881	1,779	1,759	1,772	1,770	1,735	1,694	1,657
	(1,651)	(1,545)	(1,490)	(1,502)	(1,532)	(1,531)	(1,510)	(1,469)	(1,431)
	82.7%	82.1%	83.8%	85.4%	86.5%	86.5%	87.0%	86.7%	86.4%
平成14年3月卒業	1,877	1,762	1,697	1,603	1,607	1,593	1,584	1,547	1,432
	(1,570)	(1,414)	(1,385)	(1,341)	(1,354)	(1,350)	(1,349)	(1,324)	(1,208)
	83.6%	80.2%	81.6%	83.7%	84.3%	84.7%	85.2%	85.6%	84.4%
平成15年3月卒業	1,733	1,497	1,508	1,460	1,462	1,440	1,389	1,327	1,295
	(1,426)	(1,203)	(1,227)	(1,232)	(1,262)	(1,245)	(1,199)	(1,152)	(1,120)
	82.3%	80.4%	81.4%	84.4%	86.3%	86.5%	86.3%	86.8%	86.5%
平成16年3月卒業	1,607	1,570	1,537	1,499	1,483	1,456	1,412	1,387	1,343
	(1,384)	(1,329)	(1,327)	(1,322)	(1,318)	(1,294)	(1,258)	(1,237)	(1,192)
	86.1%	84.6%	86.3%	88.2%	88.9%	88.9%	89.1%	89.2%	88.8%
平成17年3月卒業	1,455	1,409	1,391	1,404	1,385	1,389	1,377	1,372	1,324
	(1,258)	(1,180)	(1,187)	(1,222)	(1,210)	(1,216)	(1,203)	(1,199)	(1,150)
	86.5%	83.7%	85.3%	87.0%	87.4%	87.5%	87.4%	87.4%	86.9%
平成18年3月卒業	1,487	1,465	1,430	1,395	1,395	1,379	1,358	1,349	1,324
	(1,295)	(1,228)	(1,215)	(1,179)	(1,185)	(1,162)	(1,146)	(1,110)	(1,081)
	87.1%	83.8%	85.0%	84.5%	84.9%	84.3%	84.4%	82.3%	81.6%
平成19年3月卒業	1,486	1,464	1,448	1,417	1,408	1,409	1,399	1,367	1,357
	(1,201)	(1,190)	(1,183)	(1,153)	(1,148)	(1,140)	(1,130)	(1,100)	(1,090)
	80.8%	81.3%	81.7%	81.4%	81.5%	80.9%	80.8%	80.5%	80.3%
平成20年3月卒業	1,423	1,361	1,367	1,344	1,351	1,340	1,337	1,323	1,293
	(1,202)	(1,085)	(1,079)	(1,070)	(1,069)	(1,049)	(1,043)	(1,025)	(998)
	84.5%	79.7%	78.9%	79.6%	79.1%	78.3%	78.0%	77.5%	77.2%
平成21年3月卒業	1,474	1,413	1,394	1,361	1,355	1,344	1,334	1,307	1,290
	(1,155)	(1,066)	(1,051)	(1,031)	(1,024)	(1,010)	(1,004)	(985)	(969)
	78.4%	75.4%	75.4%	75.8%	75.6%	75.1%	75.3%	75.4%	75.1%
平成22年3月卒業	1,301	1,221	1,199	1,152	1,116	1,104	1,075	1,046	1,015
	(990)	(891)	(881)	(885)	(868)	(857)	(839)	(815)	(785)
	76.1%	73.0%	73.5%	76.8%	77.8%	77.6%	78.0%	77.9%	77.3%
平成23年3月卒業	1,280	1,206	1,188	1,172	1,159	1,152	1,126	1,127	1,103
	(1,011)	(882)	(891)	(903)	(887)	(895)	(878)	(878)	(860)
	79.0%	73.1%	75.0%	77.0%	76.5%	77.7%	78.0%	77.9%	78.0%
平成24年3月卒業	1,245	1,215	1,200	1,167	1,158	1,148	1,127	1,117	1,108
	(1,008)	(968)	(963)	(948)	(939)	(930)	(911)	(900)	(891)
	81.0%	79.7%	80.3%	81.2%	81.1%	81.0%	80.8%	80.6%	80.4%
平成25年3月卒業	1,355	1,268	1,281	1,260	1,248	1,233	1,218	1,212	1,205
	(1,149)	(1,030)	(1,026)	(1,048)	(1,048)	(1,033)	(1,019)	(1,010)	(1,006)
	84.8%	81.2%	80.1%	83.2%	84.0%	83.8%	83.7%	83.3%	83.5%
平成26年3月卒業 予定	1,204	1,135	1,130	1,163					
	(1,004)	(940)	(926)	(990)					
	83.4%	82.8%	81.9%	85.1%					

(注) ・数値は、学校・公共職業安定所の紹介を希望する生徒の状況をとりまとめたものである。  
・( )は、就職希望者のうち県内就職を希望する者の数。  
・パーセンテージは、全就職希望者に対する県内就職希望者の割合。

## 新規高等学校卒業予定者の県内求人推移

鳥取労働局職業安定部

(人・%)

卒業年度	7月末	8月末	9月末	10月末	11月末	12月末	1月末	2月末	3月末
平成11年3月卒業	1,528 ( 37.9)	1,742 ( 38.4)	1,889 ( 38.9)	2,057 ( 36.8)	2,098 ( 37.9)	2,123 ( 37.6)	2,237 ( 34.9)	2,259 ( 34.6)	2,263 ( 34.8)
平成12年3月卒業	941 ( 38.4)	1,201 ( 31.1)	1,335 ( 29.3)	1,465 ( 28.8)	1,547 ( 26.3)	1,626 ( 23.4)	1,711 ( 23.5)	1,768 ( 21.7)	1,791 ( 20.9)
平成13年3月卒業	1,048 (+11.4)	1,250 (+4.1)	1,408 (+5.5)	1,479 (+1.0)	1,638 (+5.9)	1,720 (+5.8)	1,753 (+2.5)	1,781 (+0.7)	1,787 ( 0.2)
平成14年3月卒業	682 ( 34.9)	796 ( 36.3)	883 ( 37.3)	981 ( 33.7)	1,030 ( 37.1)	1,082 ( 37.1)	1,167 ( 33.4)	1,207 ( 32.2)	1,254 ( 29.8)
平成15年3月卒業	419 ( 38.6)	557 ( 30.0)	680 ( 23.0)	805 ( 17.9)	913 ( 11.4)	982 ( 9.2)	1,076 ( 7.8)	1,154 ( 4.4)	1,176 ( 6.2)
平成16年3月卒業	417 ( 0.5)	528 ( 5.2)	620 ( 8.8)	738 ( 8.3)	855 ( 6.4)	948 ( 3.5)	1,026 ( 4.6)	1,102 ( 4.5)	1,118 ( 4.9)
平成17年3月卒業	676 (+62.1)	845 (+60.0)	1,004 (+61.9)	1,118 (+51.5)	1,268 (+48.3)	1,360 (+43.5)	1,408 (+37.2)	1,432 (+29.9)	1,440 (+28.8)
平成18年3月卒業	606 ( 10.4)	892 (+5.6)	990 ( 1.4)	1,081 ( 3.3)	1,244 ( 1.9)	1,291 ( 5.1)	1,352 ( 4.0)	1,401 ( 2.2)	1,406 ( 2.4)
平成19年3月卒業	791 (+30.5)	930 (+4.3)	1,031 (+4.1)	1,166 (+7.9)	1,194 ( 4.0)	1,230 ( 4.7)	1,263 ( 6.6)	1,331 ( 5.0)	1,337 ( 4.9)
平成20年3月卒業	866 (+9.5)	1,011 (+8.7)	1,097 (+6.4)	1,202 (+3.1)	1,295 (+8.5)	1,321 (+7.4)	1,350 (+6.9)	1,399 (+5.1)	1,400 (+4.7)
平成21年3月卒業	740 ( 14.5)	850 ( 15.9)	921 ( 16.0)	1,027 ( 14.6)	1,069 ( 17.5)	1,140 ( 13.7)	1,178 ( 12.7)	1,194 ( 14.7)	1,203 ( 14.1)
平成22年3月卒業	423 ( 42.8)	485 ( 42.9)	532 ( 42.2)	582 ( 43.3)	656 ( 38.6)	698 ( 38.8)	780 ( 33.8)	824 ( 31.0)	848 ( 29.5)
平成23年3月卒業	443 (+4.7)	528 (+8.9)	607 (+14.1)	674 (+15.8)	744 (+13.4)	799 (+14.5)	911 (+16.8)	980 (+18.9)	988 (+16.5)
平成24年3月卒業	479 (+8.1)	620 (+17.4)	697 (+14.8)	805 (+19.4)	886 (+19.1)	923 (+15.5)	968 (+6.3)	1,011 (+3.2)	1,044 (+5.7)
平成25年3月卒業	492 (+2.7)	690 (+11.3)	797 (+14.3)	963 (+19.6)	1,062 (+19.9)	1,143 (+23.8)	1,200 (+24.0)	1,243 (+22.9)	1,265 (+21.2)
平成26年3月卒業 予定	773 (+57.1)	907 (+31.4)	1,063 (+33.4)	1,231 (+27.8)					

(注) ・ ( ) は、対前年同月増減率。

## 新規高等学校卒業予定者の就職内定者数の推移

鳥取労働局職業安定部

(人)

卒業年度	9月末	10月末	11月末	12月末	1月末	2月末	3月末
平成11年3月卒業	991 (721)	1,410 (1,088)	1,555 (1,217)	1,622 (1,274)	1,684 (1,321)	1,767 (1,399)	1,808 (1,432)
平成12年3月卒業	764 (597)	1,090 (869)	1,230 (1,000)	1,319 (1,076)	1,404 (1,164)	1,503 (1,256)	1,570 (1,311)
平成13年3月卒業	890 (749)	1,144 (955)	1,271 (1,078)	1,452 (1,236)	1,540 (1,324)	1,593 (1,373)	1,627 (1,401)
平成14年3月卒業	533 (382)	823 (629)	947 (743)	1,050 (838)	1,127 (915)	1,261 (1,045)	1,343 (1,120)
平成15年3月卒業	401 (298)	700 (565)	805 (660)	939 (785)	1,040 (878)	1,160 (997)	1,217 (1,050)
平成16年3月卒業	445 (357)	702 (597)	829 (707)	996 (863)	1,115 (973)	1,215 (1,071)	1,281 (1,136)
平成17年3月卒業	503 (396)	777 (641)	929 (781)	1,042 (883)	1,119 (956)	1,222 (1,058)	1,258 (1,085)
平成18年3月卒業	583 (454)	833 (662)	991 (803)	1,089 (883)	1,181 (975)	1,255 (1,018)	1,301 (1,060)
平成19年3月卒業	664 (500)	928 (715)	1,052 (811)	1,163 (912)	1,217 (959)	1,303 (1,038)	1,340 (1,073)
平成20年3月卒業	563 (385)	937 (697)	1,069 (803)	1,159 (879)	1,199 (913)	1,261 (966)	1,277 (982)
平成21年3月卒業	613 (415)	951 (674)	1,063 (758)	1,141 (826)	1,188 (871)	1,235 (918)	1,263 (942)
平成22年3月卒業	352 (225)	616 (433)	713 (513)	818 (603)	871 (648)	948 (722)	985 (755)
平成23年3月卒業	397 (253)	650 (450)	763 (546)	869 (640)	926 (692)	1,003 (763)	1,070 (828)
平成24年3月卒業	379 (258)	681 (506)	836 (638)	939 (734)	982 (772)	1,045 (830)	1,091 (874)
平成25年3月卒業	447 (336)	782 (618)	917 (731)	1,029 (835)	1,087 (891)	1,141 (943)	1,185 (987)
平成26年3月卒業 予定	427 (321)	772 (629)					

(注) ・数値は、学校・公共職業安定所の紹介を希望する生徒の状況を取りまとめたものである。

・( ) は、就職内定者のうち県内企業への就職内定者の数。



## 新規高等学校卒業予定者の就職内定率の推移

鳥取労働局職業安定部

( % )

卒業年度		9月末	10月末	11月末	12月末	1月末	2月末	3月末
平成11年3月卒業	全 国	48.9	-	73.9	-	83.7	-	93.6
	鳥 取 県	48.9 (46.4)	70.4 (68.4)	79.8 (78.5)	85.8 (84.1)	89.7 (88.5)	94.2 (93.8)	99.7 (99.7)
平成12年3月卒業	全 国	41.2	-	67.3	-	79.3	-	92.1
	鳥 取 県	43.8 (42.9)	63.6 (61.1)	71.6 (69.9)	76.5 (74.6)	83.9 (82.7)	90.1 (89.3)	97.9 (97.6)
平成13年3月卒業	全 国	42.5	-	68.9	-	80.5	-	92.8
	鳥 取 県	50.0 (50.3)	65.0 (63.6)	71.7 (70.4)	82.0 (80.7)	88.8 (87.7)	94.0 (93.5)	98.2 (97.9)
平成14年3月卒業	全 国	37.0	-	63.4	-	75.7	-	89.7
	鳥 取 県	31.4 (27.6)	51.3 (46.9)	58.9 (54.9)	65.9 (62.1)	71.1 (67.8)	81.5 (78.9)	93.8 (92.7)
平成15年3月卒業	全 国	33.4	-	60.3	-	74.4	-	90.0
	鳥 取 県	26.6 (24.3)	47.9 (45.9)	55.1 (52.3)	65.2 (63.1)	74.9 (73.2)	87.4 (86.5)	94.0 (93.8)
平成16年3月卒業	全 国	34.5	-	61.4	-	76.7	-	92.1
	鳥 取 県	29.0 (26.9)	46.8 (45.2)	55.9 (53.6)	68.4 (66.7)	79.0 (77.3)	87.6 (86.6)	95.4 (95.3)
平成17年3月卒業	全 国	38.9	-	67.7	-	81.6	-	94.1
	鳥 取 県	36.2 (33.4)	55.3 (52.5)	67.1 (64.5)	75.0 (72.6)	81.3 (79.5)	89.1 (88.2)	95.0 (94.3)
平成18年3月卒業	全 国	44.0	-	72.8	-	85.3	-	95.8
	鳥 取 県	40.8 (37.4)	59.7 (56.1)	71.0 (67.8)	79.0 (76.0)	87.0 (85.1)	93.0 (91.7)	98.3 (98.1)
平成19年3月卒業	全 国	48.4	-	77.3	-	88.1	-	96.7
	鳥 取 県	45.9 (42.3)	65.5 (62.0)	74.7 (70.6)	82.5 (80.0)	87.0 (84.9)	95.3 (94.4)	98.7 (98.4)
平成20年3月卒業	全 国	49.7	-	79.7	-	89.4	-	97.1
	鳥 取 県	41.2 (35.7)	69.7 (65.1)	79.1 (75.1)	86.5 (83.8)	89.7 (87.5)	95.3 (94.2)	98.8 (98.4)
平成21年3月卒業	全 国	51.0	-	78.0	-	87.5	-	95.6
	鳥 取 県	44.0 (39.5)	69.9 (65.4)	78.5 (74.0)	84.9 (81.8)	89.1 (86.8)	94.5 (93.2)	97.9 (97.2)
平成22年3月卒業	全 国	37.6	-	68.1	-	81.1	-	93.9
	鳥 取 県	29.4 (25.5)	53.5 (48.9)	63.9 (59.1)	74.1 (70.4)	81.0 (77.2)	90.6 (88.6)	97.0 (96.2)
平成23年3月卒業	全 国	40.6	-	70.6	-	83.5	-	95.2
	鳥 取 県	33.4 (28.4)	55.5 (49.8)	65.8 (61.6)	75.4 (71.5)	82.2 (78.8)	89.0 (86.9)	97.0 (96.3)
平成24年3月卒業	全 国	41.5	-	73.1	-	86.4	-	96.7
	鳥 取 県	31.6 (26.8)	58.4 (53.4)	72.2 (67.9)	81.8 (78.9)	87.1 (84.7)	93.6 (92.2)	98.5 (98.1)
平成25年3月卒業	全 国	41.0	-	75.8	-	88.3	-	97.6
	鳥 取 県	34.9 (32.7)	62.1 (59.0)	73.5 (69.8)	83.5 (80.8)	89.2 (87.4)	94.1 (93.4)	98.3 (98.1)
平成26年3月卒業 予定	全 国	45.6	-		-		-	
	鳥 取 県	37.8 (34.7)	66.4 (63.5)					

(注) ・数値は、学校・公共職業安定所の紹介を希望する生徒の状況を取りまとめたものである。

・ ( ) は、県内就職内定率。

・全国の10月末、12月末、2月末は集計されていない。

## 新規高等学校卒業予定者の求人倍率・就職内定率の推移

鳥取労働局職業安定部

(倍・%)

卒業年度		7月末	8月末	9月末	10月末	11月末	12月末	1月末	2月末	3月末
平成11年3月卒業	求人倍率	0.67	0.84	0.93	1.03	1.08	1.12	1.19	1.20	1.25
	就職内定率			48.9	70.4	79.8	85.8	89.7	94.2	99.7
平成12年3月卒業	求人倍率	0.47	0.66	0.77	0.85	0.90	0.94	1.02	1.06	1.12
	就職内定率			43.8	63.6	71.6	76.5	83.9	90.1	97.9
平成13年3月卒業	求人倍率	0.53	0.66	0.79	0.84	0.92	0.97	1.01	1.05	1.08
	就職内定率			50.0	65.0	71.7	82.0	88.8	94.0	98.2
平成14年3月卒業	求人倍率	0.36	0.45	0.52	0.61	0.64	0.68	0.74	0.78	0.88
	就職内定率			31.4	51.3	58.9	65.9	71.1	81.5	93.8
平成15年3月卒業	求人倍率	0.24	0.37	0.45	0.55	0.62	0.68	0.77	0.87	0.91
	就職内定率			26.6	47.9	55.1	65.2	74.9	87.4	94.0
平成16年3月卒業	求人倍率	0.26	0.34	0.40	0.49	0.58	0.65	0.73	0.79	0.83
	就職内定率			29.0	46.8	55.9	68.4	79.0	87.6	95.4
平成17年3月卒業	求人倍率	0.46	0.60	0.72	0.80	0.92	0.98	1.02	1.04	1.09
	就職内定率			36.2	55.3	67.1	75.0	81.3	89.1	95.0
平成18年3月卒業	求人倍率	0.41	0.61	0.69	0.77	0.89	0.94	1.00	1.04	1.06
	就職内定率			40.8	59.7	71.0	79.0	87.0	93.0	98.3
平成19年3月卒業	求人倍率	0.53	0.64	0.71	0.82	0.85	0.87	0.90	0.97	0.99
	就職内定率			45.9	65.5	74.7	82.5	87.0	95.3	98.7
平成20年3月卒業	求人倍率	0.61	0.74	0.80	0.89	0.96	0.99	1.01	1.06	1.08
	就職内定率			41.2	69.7	79.1	86.5	89.7	95.3	98.8
平成21年3月卒業	求人倍率	0.50	0.60	0.66	0.75	0.79	0.85	0.88	0.91	0.93
	就職内定率			44.0	69.9	78.5	84.9	89.1	94.5	97.9
平成22年3月卒業	求人倍率	0.33	0.40	0.44	0.51	0.59	0.63	0.73	0.79	0.84
	就職内定率			29.4	53.5	63.9	74.1	81.0	90.6	97.0
平成23年3月卒業	求人倍率	0.35	0.44	0.51	0.58	0.64	0.69	0.81	0.87	0.90
	就職内定率			33.4	55.5	65.8	75.4	82.2	89.0	97.0
平成24年3月卒業	求人倍率	0.38	0.51	0.58	0.69	0.77	0.80	0.86	0.91	0.94
	就職内定率			31.6	58.4	72.2	81.8	87.1	93.6	98.5
平成25年3月卒業	求人倍率	0.36	0.54	0.62	0.76	0.85	0.93	0.99	1.03	1.05
	就職内定率			34.9	62.1	73.5	83.5	89.2	94.1	98.3
平成26年3月卒業 予定	求人倍率	0.64	0.80	0.94	1.06					
	就職内定率			37.8	66.4					

(注)・数値は、学校・公共職業安定所の紹介を希望する生徒の状況をとりとめたものである。