

鳥取労働局発表
平成30年12月28日(金)

鳥取労働局 局長 丸山 陽一
職業安定部職業安定課長 花倉 隆
地方労働市場情報官 荻原 晃
電話 (0857) 29-1707

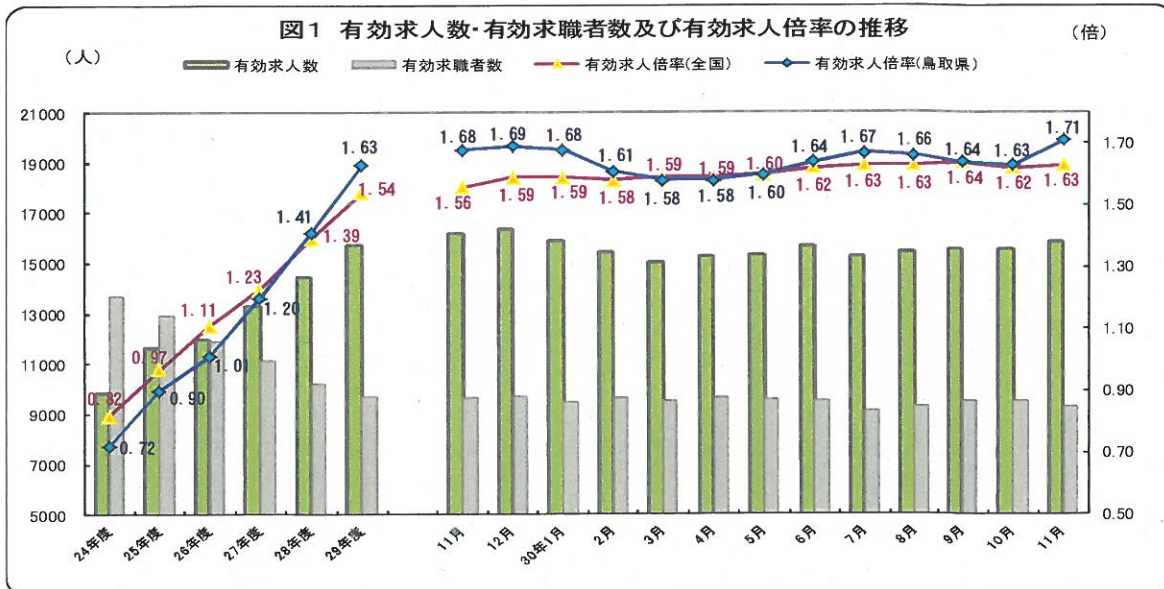
鳥取県内の雇用情勢（平成30年11月分）

— 有効求人倍率は1.71倍 4か月ぶりの上昇 —

11月の有効求人倍率(季節調整値)は、前月より0.08ポイント上昇、1.71倍で、26年11か月ぶり(平成3年12月以来)の1.70倍越えとなった。

有効求人数(原数値)は、9か月連続、有効求職者数(原数値)は、67か月連続で前年同月を下回っている。また、正社員の有効求人倍率(原数値)は1.16倍で、前年同月を0.07ポイント上回り、平成16年11月の集計開始以降、最も高い水準となった。

雇用情勢は、引き続き改善している。



※有効求人倍率の月別の数値は季節調整値である。平成29年12月以前の数値は新季節指数により改訂されている。

1 一般職業紹介状況

有効求人数(季節調整値)は、15,843人で前月より276人(1.8%)増加、有効求職者数(季節調整値)は、9,265人で前月より274人(2.9%)減少した。

有効求人倍率(季節調整値)は1.71倍となり、前月に比べて0.08ポイント上昇した。

表1 (季節調整値)

	平成30年11月	平成30年10月	前月差 (前月比)	平成29年度平均値
有効求人数(人)	15,843	15,567	276 (+1.8%)	15,748
有効求職者数(人)	9,265	9,539	▲274 (▲2.9%)	9,663
有効求人倍率(倍)	1.71	1.63	+0.08 ポイント	1.63
全国有効求人倍率(倍)	1.63	1.62	+0.01 ポイント	1.54

2 求人の動向（原数値）

新規求人（原数値）は5,606人で、前年同月と比較すると142人（2.6%）の増加となった。

これを産業別に見ると、製造業（123人 21.3%増）、運輸業・郵便業（82人 32.7%増）、サービス業（67人 11.3%増）、公務・その他（22人 20.0%増）などで増加し、建設業（12人 2.9%減）、卸売業・小売業（21人 2.3%減）、宿泊業・飲食サービス業（80人 12.4%減）、医療・福祉（104人 10.1%減）などで減少した。

一方、有効求人（原数値）を産業別に見ると、運輸業・郵便業（87人 10.0%増）、サービス業（165人 9.0%増）、公務・その他（69人 32.2%増）などで増加し、建設業（130人 9.8%減）、製造業（52人 2.6%減）、卸売業・小売業（147人 5.3%減）、宿泊業・飲食サービス業（143人 7.3%減）、医療・福祉（182人 6.4%減）などで減少した。

表 2 （原数値）

（ ） 前年同月値

主要産業	新規求人数			有効求人数		
	11月分		10月分	11月分		10月分
		対前年同月			対前年同月	
産業計	(5,464) 5,606	▲142人 2.6%	(6,266) 6,223	(16,236) 15,916	▲320人 ▲2.0%	(16,388) 16,004
建設業	(415) 403	▲12人 ▲2.9%	(470) 423	(1,320) 1,190	▲130人 ▲9.8%	(1,283) 1,194
製造業	(577) 700	+123人 +21.3%	(791) 762	(1,980) 1,928	▲52人 ▲2.6%	(2,049) 1,914
運輸業・郵便業	(251) 333	+82人 +32.7%	(345) 395	(871) 958	+87人 +10.0%	(954) 932
卸売業・小売業	(916) 895	▲21人 ▲2.3%	(1,018) 1,088	(2,781) 2,634	▲147人 ▲5.3%	(2,860) 2,684
宿泊業・飲食サービス業	(647) 567	▲80人 ▲12.4%	(671) 617	(1,948) 1,805	▲143人 ▲7.3%	(1,975) 1,712
医療・福祉	(1,030) 926	▲104人 ▲10.1%	(1,175) 1,023	(2,823) 2,641	▲182人 ▲6.4%	(2,761) 2,732
サービス業	(593) 660	+67人 +11.3%	(781) 843	(1,838) 2,003	+165人 +9.0%	(1,883) 2,060
公務・その他	(110) 132	+22人 +20.0%	(117) 163	(214) 283	+69人 +32.2%	(211) 226

3 求職者の動向（原数値）

新規求職者数（原数値）は1,919人で、前年同月と比較して124人（6.1%）減少した。

また、常用新規求職者数（原数値）は1,897人で、前年同月と比較して125人（6.2%）減少した。

形態別に内訳を見ると、在職者（105人 13.4%減）、無業者（30人 12.3%減）で減少、離職者（10人 1.0%増）で増加した。離職者の内訳では、事業主都合離職者（3人 1.5%増）で増加、自己都合離職者（10人 1.3%減）で減少した。

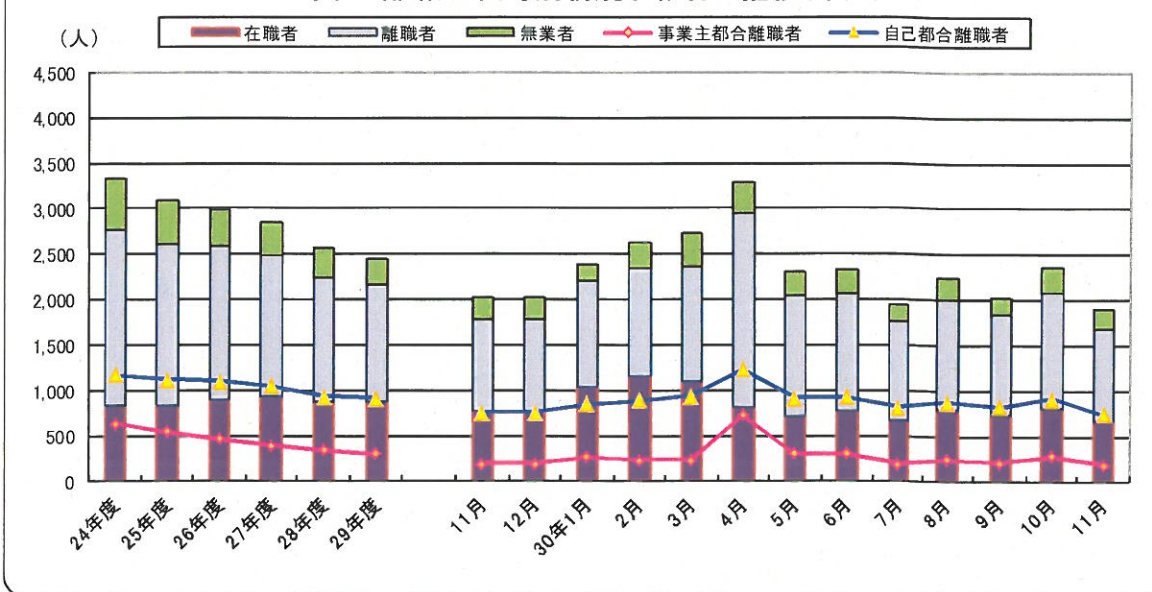
表 3 （原数値） () 前年同月値

新規求職者数 (人)		有効求職者数 (人)	
11月分 対前年同月	10月分	11月分 対前年同月	10月分
(2,043) ▲ 124 人 ▲ 6.1 %	(2,383) 2,380	(9,127) ▲ 312 人 ▲ 3.4 %	(9,524) 9,398

表 4 常用新規求職者（原数値） () 前年同月値

	形態別新規求職者数	
	11月分 対前年同月	10月分
在 職 者	(782) 677 ▲105 人 ▲13.4 %	(792) 821
無 業 者	(243) 213 ▲30 人 ▲12.3 %	(240) 274
離 職 者	(997) 1,007 10 人 1.0 %	(1,328) 1,270
事業主都合	(196) 199 3 人 1.5 %	(290) 286
自己都合	(756) 746 ▲10 人 ▲1.3 %	(981) 924
合 計	(2,022) 1,897 ▲125 人 ▲6.2 %	(2,360) 2,365

図2 離職理由等別新規求職者の推移(常用)



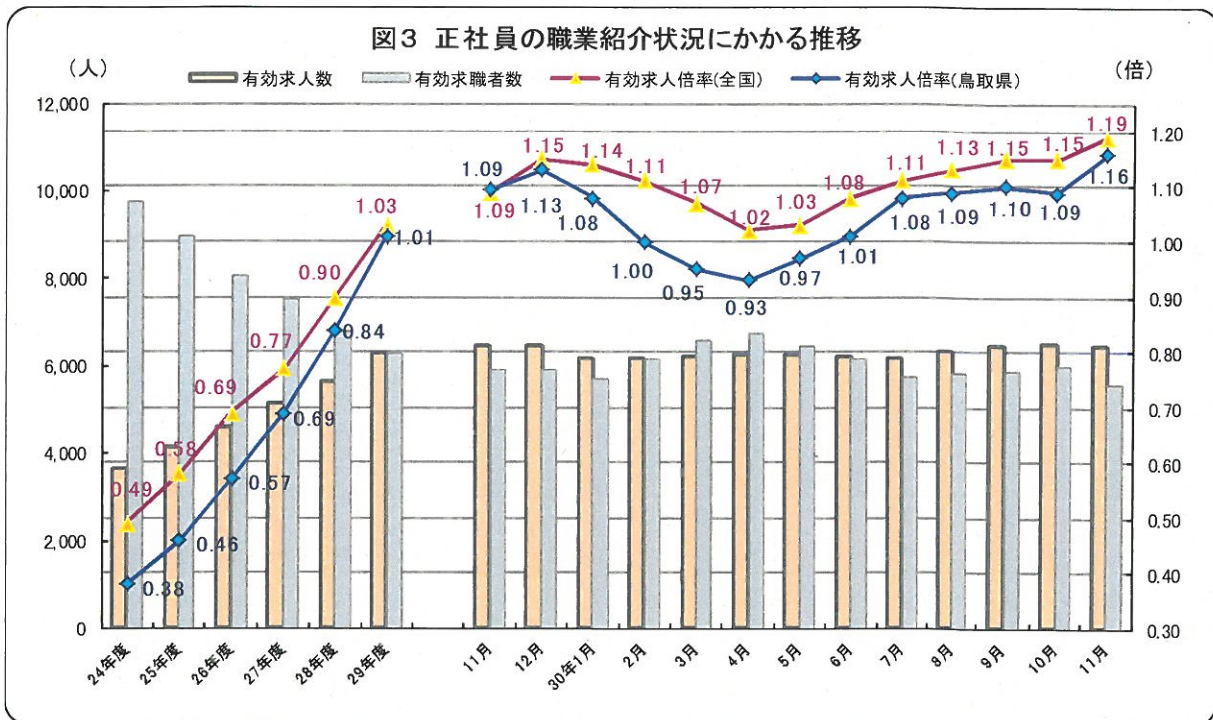
4 正社員の求人動向（原数値）

正社員の有効求人数（原数値）は6,478人で前年同月より16人（0.2%）増加、正社員の有効求職者数（原数値）は5,588人で前年同月より320人（5.4%）減少した。

正社員の有効求人倍率（原数値）は1.16倍となり、前年同月を0.07ポイント上回った。

表 5 （原数値）

正社員	平成30年11月	平成29年11月	前年同月差（前年同月比）	平成30年10月
有効求人数(人)	6,478	6,462	16 (+0.2%)	6,509
有効求職者数(人)	5,588	5,908	▲ 320 (▲5.4%)	5,975
有効求人倍率(倍)	1.16	1.09	+0.07 ポイント	1.09
全国有効求人倍率(倍)	1.19	1.09	+0.10 ポイント	1.15



第1表 一般職業紹介状況(新規学卒者を除きパートタイムを含む)

資料1

平成30年11月

項目	年月	30年		季節調整値 対前月 増減率、差 (%、ポイント)	29年 11月	対前年同月 増減率、差 (%、ポイント)	
		11月	10月				
全 数	1 有効求職者数 (人)	8,815	9,398	—	9,127	▲ 3.4	
	季節調整値	9,265	9,539	▲ 2.9	9,638	—	
	2 新規求職申込件数 (件)	1,919	2,380	—	2,043	▲ 6.1	
	季節調整値	2,208	2,364	▲ 6.6	2,407	—	
	3 有効求人数 (人)	15,916	16,004	—	16,236	▲ 2.0	
	季節調整値	15,843	15,567	1.8	16,168	—	
	4 新規求人数 (人)	5,606	6,223	—	5,464	2.6	
	季節調整値	5,712	5,768	▲ 1.0	5,799	—	
	5 就職件数 (件)	918	1,099	—	994	▲ 7.6	
	6 充足数 (人)	884	1,076	—	974	▲ 9.2	
	7 有効求人倍率(3/1) (倍)	1.81	1.70	—	1.78	0.03	
	季節調整値	1.71	1.63	0.08	1.68	—	
	8 新規求人倍率(4/2) (倍)	2.92	2.61	—	2.67	0.25	
	季節調整値	2.59	2.44	0.15	2.41	—	
	9 就職率(5/2×100) (%)	47.8	46.2	—	48.7	▲ 0.9	
	10 充足率(6/4×100) (%)	15.8	17.3	—	17.8	▲ 2.0	
	常 用	11 有効求職者数 (人)	8,758	9,349		9,059	▲ 3.3
		12 新規求職申込件数 (件)	1,897	2,365		2,022	▲ 6.2
		13 有効求人数 (人)	13,607	13,817		14,087	▲ 3.4
		14 新規求人数 (人)	4,770	5,191		4,656	2.4
15 就職件数 (件)		813	974		876	▲ 7.2	
16 充足数 (人)		785	960		856	▲ 8.3	
17 有効求人倍率(13/11) (倍)		1.55	1.48		1.56	▲ 0.01	
18 新規求人倍率(14/12) (倍)		2.51	2.19		2.30	0.21	
19 就職率(15/12×100) (%)		42.9	41.2		43.3	▲ 0.4	
20 充足率(16/14×100) (%)		16.5	18.5		18.4	▲ 1.9	

(注) 季節調整法はセンサス局法Ⅱ(X-12-ARIMA)による。なお、平成29年12月以前の数値は新季節指数により改訂されている。

第2表 雇用形態別常用職業紹介状況(新規学卒者を除く)

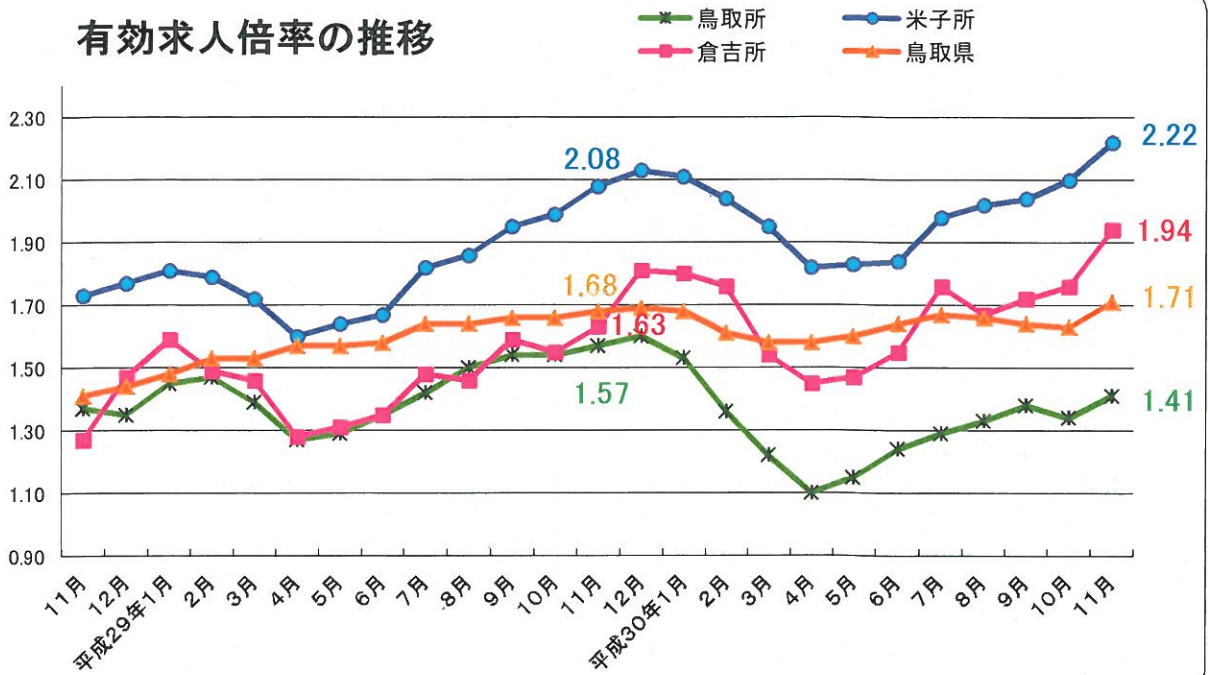
平成30年11月

項目		年月	30年 11月	30年 10月	29年 11月	対前年同月 増減率、差 (%、ポイント)
パート タイムを 除く 常用	1 有効求職者数 (人)		5,588	5,975	5,908	▲ 5.4
	2 新規求職申込件数 (件)		1,242	1,527	1,368	▲ 9.2
	3 有効求人数 (人)		8,125	8,297	8,468	▲ 4.1
	4 新規求人数 (人)		2,934	3,073	2,839	3.3
	5 就職件数 (件)		503	588	556	▲ 9.5
	6 充足数 (人)		485	576	542	▲ 10.5
	7 有効求人倍率(3/1) (倍)		1.45	1.39	1.43	0.02
	8 新規求人倍率(4/2) (倍)		2.36	2.01	2.08	0.28
	9 就職率(5/2×100) (%)		40.5	38.5	40.6	▲ 0.1
	10 充足率(6/4×100) (%)		16.5	18.7	19.1	▲ 2.6
正社員	11 有効求人数 (人)		6,478	6,509	6,462	0.2
	12 新規求人数 (人)		2,352	2,425	2,083	12.9
	13 就職件数 (人)		374	454	399	▲ 6.3
	14 充足数 (人)		350	441	390	▲ 10.3
	15 有効求人倍率(11/1) (倍)		1.16	1.09	1.09	0.07
	16 充足率(14/12×100) (%)		14.9	18.2	18.7	▲ 3.8
常用 的 パート タイム	17 有効求職者数 (人)		3,170	3,374	3,151	0.6
	18 新規求職申込件数 (件)		655	838	654	0.2
	19 有効求人数 (人)		5,482	5,520	5,619	▲ 2.4
	20 新規求人数 (人)		1,836	2,118	1,817	1.0
	21 就職件数 (件)		310	386	320	▲ 3.1
	22 充足数 (人)		300	384	314	▲ 4.5
	23 有効求人倍率(19/17) (倍)		1.73	1.64	1.78	▲ 0.05
	24 新規求人倍率(20/18) (倍)		2.80	2.53	2.78	0.02
	25 就職率(21/18×100) (%)		47.3	46.1	48.9	▲ 1.6
	26 充足率(22/20×100) (%)		16.3	18.1	17.3	▲ 1.0

(注) 正社員の有効求人倍率は正社員の有効求人数をパートタイムを除く常用の有効求職者数で除して算出しているが、パートタイムを除く常用の有効求職者には派遣労働者や契約社員を希望する者も含まれるため、厳密な意味での正社員求人倍率より低い値となる。

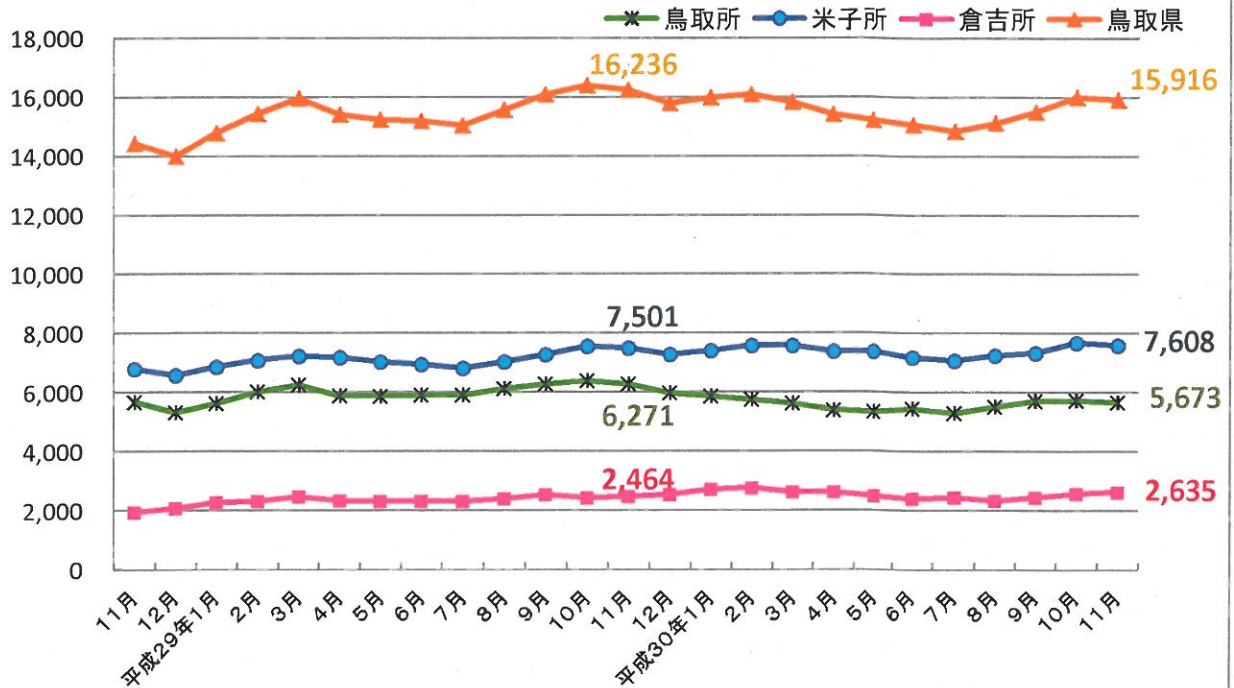
【参考】 安定所別有効求人数・有効求人倍率の推移(パートを含む)

有効求人倍率の推移

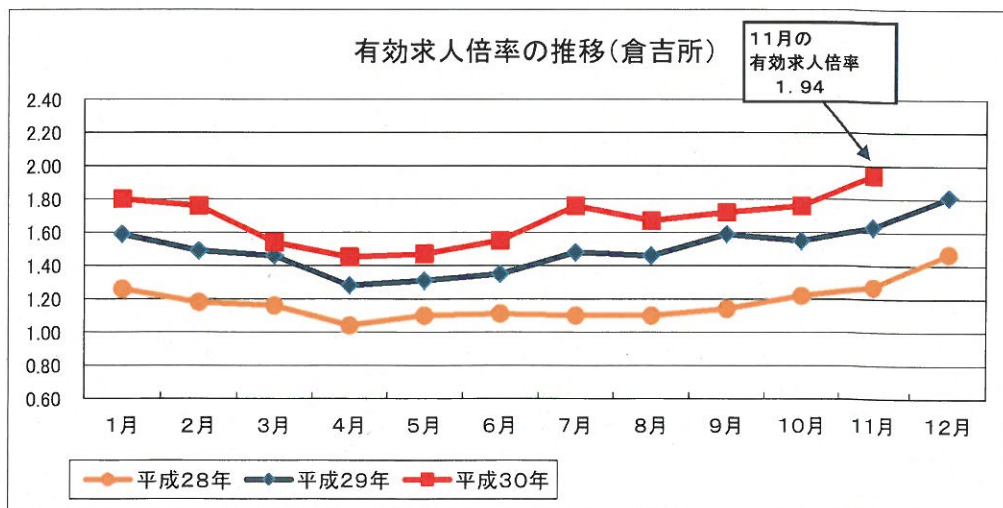
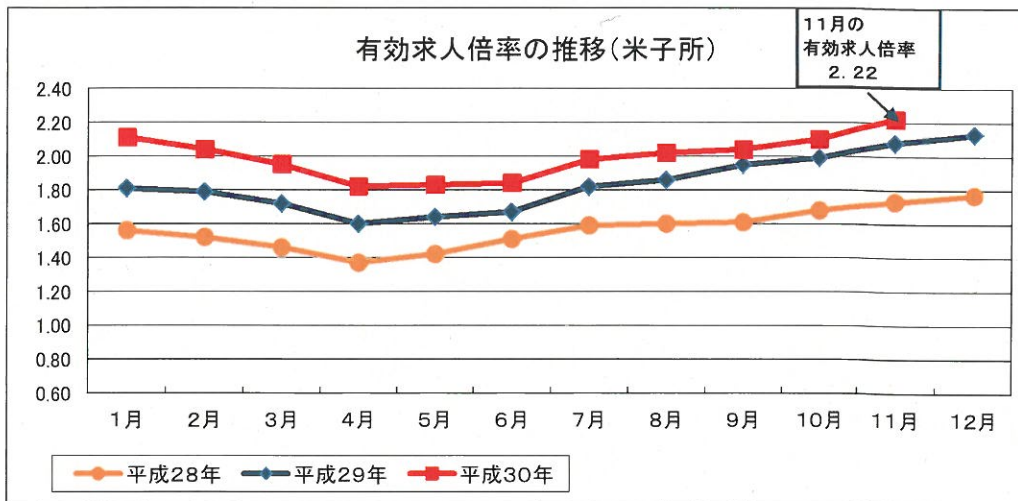
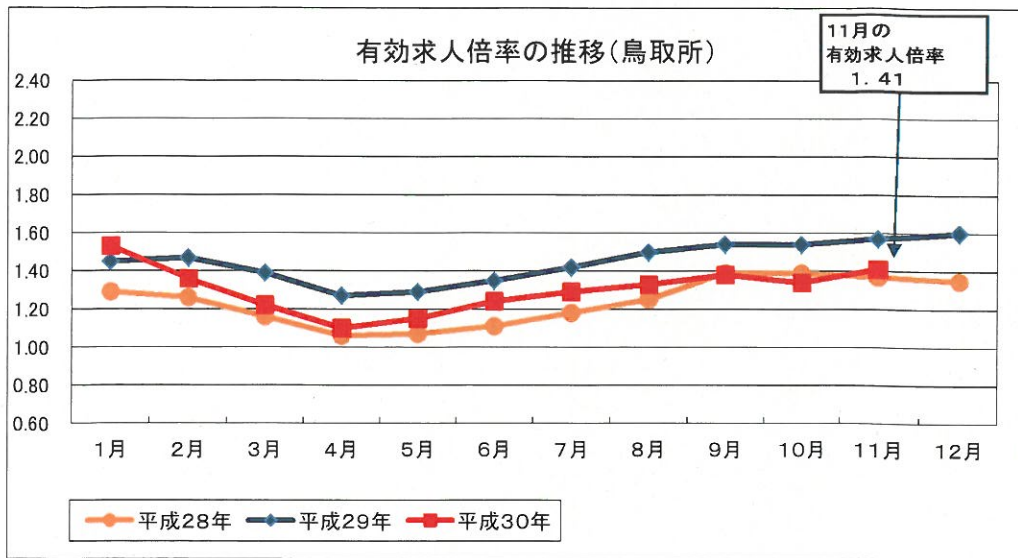


※鳥取県の有効求人倍率は季節調整値、安定所は原数値。

有効求人数の推移



【参考】 安定所別有効求人倍率の推移(パートを含む)



ハローワークのマッチング機能に関する主要指標の実績

(平成30年11月末)

県内ハローワークにおけるマッチング機能の主要指標の11月末時点の到達目標値に対する実績及び達成状況は、以下のとおりとなっています。

ハローワーク		鳥取	米子	倉吉	労働局計
項目					
就職件数(常用)	11月末 目標値	3,321	3,126	1,296	7,743
	実績	3,222	2,984	1,152	7,358
	達成率	97.0%	95.5%	88.9%	95.0%
充足件数(常用)	11月末 目標値	3,206	3,181	1,173	7,560
	実績	3,082	2,994	1,092	7,168
	達成率	96.1%	94.1%	93.1%	94.8%

(平成30年9月末)

雇用保険受給者の 早期再就職件数	9月末 目標値	614	712	275	1,601
	実績	660	708	278	1,646
	達成率	107.5%	99.4%	101.1%	102.8%

※ 雇用保険受給者の早期再就職件数については、2カ月遅れで集計されるため別計上としています。