

鳥取労働局発表
令和元年8月30日(金)

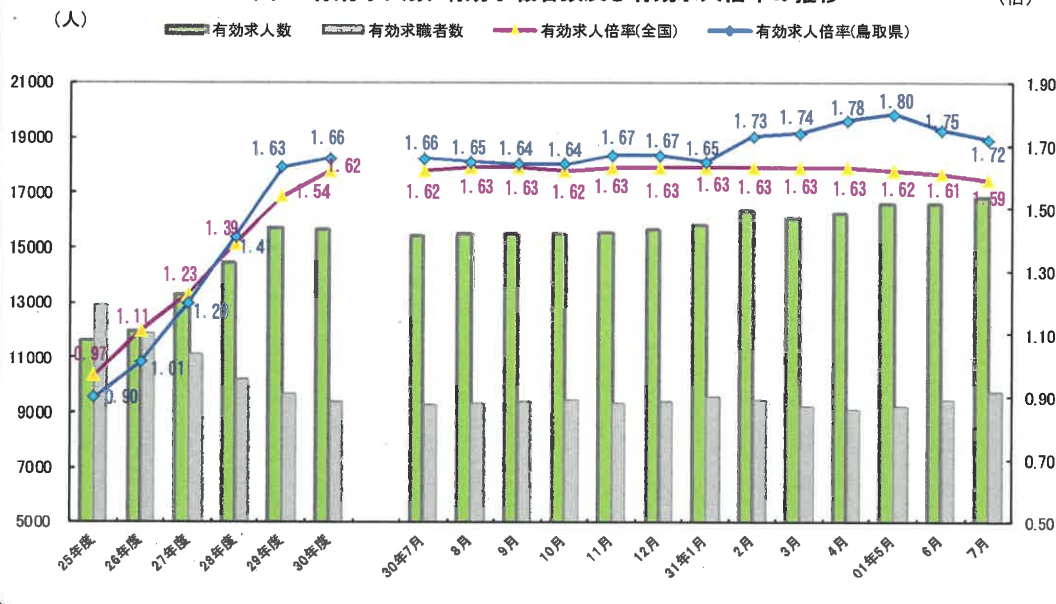
鳥取労働局 局長 丸山 陽一
職業安定部職業安定課長 花倉 隆
地方労働市場情報官 三澤 正和
電話 (0857) 29-1707

鳥取県内の雇用情勢（令和元年7月分）

— 有効求人倍率は1.72倍 前月より0.03ポイント低下 —

7月の有効求人倍率(季節調整値)は、1.72倍で前月より0.03ポイント低下。
有効求人数(原数値)は、7か月連続で前年同月を上回り、有効求職者数(原数値)は、6か月ぶりに前年同月を上回った。また、正社員の有効求人倍率(原数値)は1.16倍で、前年同月を0.08ポイント上回った。雇用情勢は、引き続き改善している。

図1 有効求人数・有効求職者数及び有効求人倍率の推移



※有効求人倍率の月別の数値は季節調整値である。平成30年12月以前の数値は新季節指数により改訂されている。

1 一般職業紹介状況

有効求人数(季節調整値)は、16,801人で前月より216人(1.3%)増加、有効求職者数(季節調整値)は、9,769人で前月より291人(3.1%)増加した。

有効求人倍率(季節調整値)は1.72倍となり、前月に比べて0.03ポイント低下した。

表1 (季節調整値)

	令和元年7月	令和元年6月	前月差 (前月比)	平成30年度平均値
有効求人数(人)	16,801	16,585	216 (+1.3%)	15,658
有効求職者数(人)	9,769	9,478	291 (+3.1%)	9,422
有効求人倍率(倍)	1.72	1.75	▲0.03 ポイント	1.66
全国有効求人倍率(倍)	1.59	1.61	▲0.02 ポイント	1.62

2 求人の動向（原数値）

新規求人（原数値）は6,423人で、前年同月と比較すると767人（13.6%）の増加となった。

これを産業別に見ると、建設業（63人 15.6%増）、卸売業・小売業（105人 11.0%増）、医療・福祉（266人 27.8%増）、サービス業（265人 40.8%増）などで増加し、宿泊業・飲食サービス業（5人 0.8%減）で減少した。

表 2 （原数値）

（ ） 前年同月値

主 要 産 業	新規求人人数			有効求人人数		
	7月分		6月分	7月分		6月分
		対前年同月			対前年同月	
産 業 計	(5,656)	+767 人	(5,412)	(14,854)	+1,485 人	(15,077)
	6,423	+13.6 %	5,552	16,339	+10.0 %	15,933
建 設 業	(403)	+63 人	(475)	(1,183)	+225 人	(1,172)
	466	+15.6 %	531	1,408	+19.0 %	1,400
製 造 業	(709)	+30 人	(610)	(1,749)	▲7 人	(1,690)
	739	+4.2 %	601	1,742	▲0.4 %	1,699
運 輸 業 ・ 郵 便 業	(383)	+14 人	(340)	(989)	▲28 人	(1,025)
	397	+3.7 %	276	961	▲2.8 %	957
卸 売 業 ・ 小 売 業	(956)	+105 人	(897)	(2,530)	+140 人	(2,662)
	1,061	+11.0 %	931	2,670	+5.5 %	2,568
宿 泊 業 ・ 飲 食 サ ー ビ ス 業	(605)	▲5 人	(578)	(1,604)	+42 人	(1,636)
	600	▲0.8 %	515	1,646	+2.6 %	1,562
医 療 ・ 福 祉	(956)	+266 人	(978)	(2,568)	+487 人	(2,575)
	1,222	+27.8 %	1,020	3,055	+19.0 %	3,003
サ ー ビ ス 業	(650)	+265 人	(606)	(1,636)	+484 人	(1,640)
	915	+40.8 %	640	2,120	+29.6 %	1,997
公 務 ・ そ の 他	(72)	+24 人	(87)	(160)	+54 人	(206)
	96	+33.3 %	103	214	+33.8 %	234

3 求職者の動向（原数値）

新規求職者数（原数値）は2,220人で、前年同月と比較して257人（13.1%）増加した。

また、常用新規求職者数（原数値）は2,205人で、前年同月と比較して256人（13.1%）増加した。

形態別に内訳を見ると、在職者（131人 19.4%増）、無業者（9人 4.8%増）でともに増加、離職者の内訳では、事業主都合離職者（46人 23.2%増）、自己都合離職者（78人 9.5%増）でともに増加した。

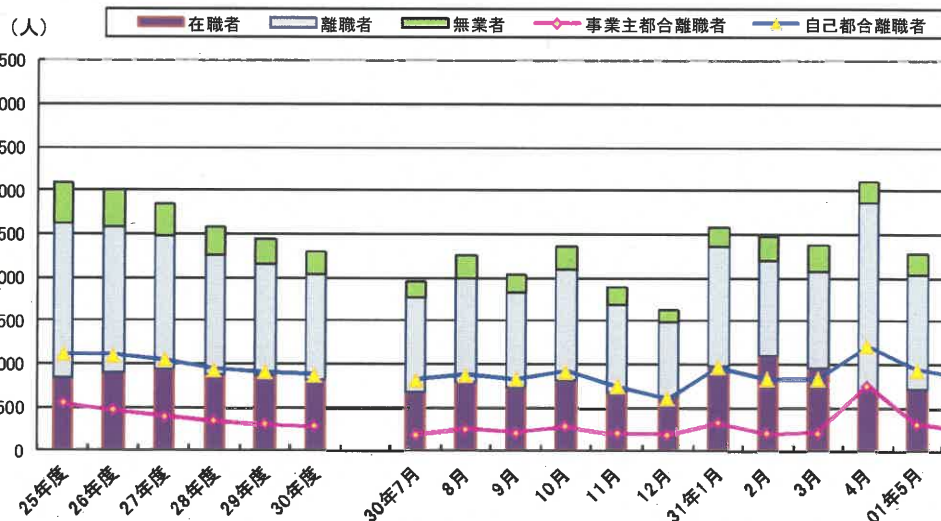
表 3 （原数値） () 前年同月値

新規求職者数 (人)		有効求職者数 (人)			
7月分	対前年同月	6月分	7月分	対前年同月	6月分
(1,963)			257 人		
2,220	13.1 %	2,112	9,602	5.7 %	9,824

表 4 常用新規求職者（原数値） () 前年同月値

	形態別新規求職者数		
	7月分	対前年同月	6月分
在 職 者	(674)		+131 人
	805	+19.4 %	723
無 業 者	(188)	+9 人	(249)
	197	+4.8 %	220
離 職 者	(1,087)	+116 人	(1,297)
	1,203	+10.7 %	1,154
事業主都合	(198)	+46 人	(306)
	244	+23.2 %	247
自己都合	(824)	+78 人	(929)
	902	+9.5 %	857
合 計	(1,949)	+256 人	(2,321)
	2,205	+13.1 %	2,097

図2 離職理由等別新規求職者の推移(常用)



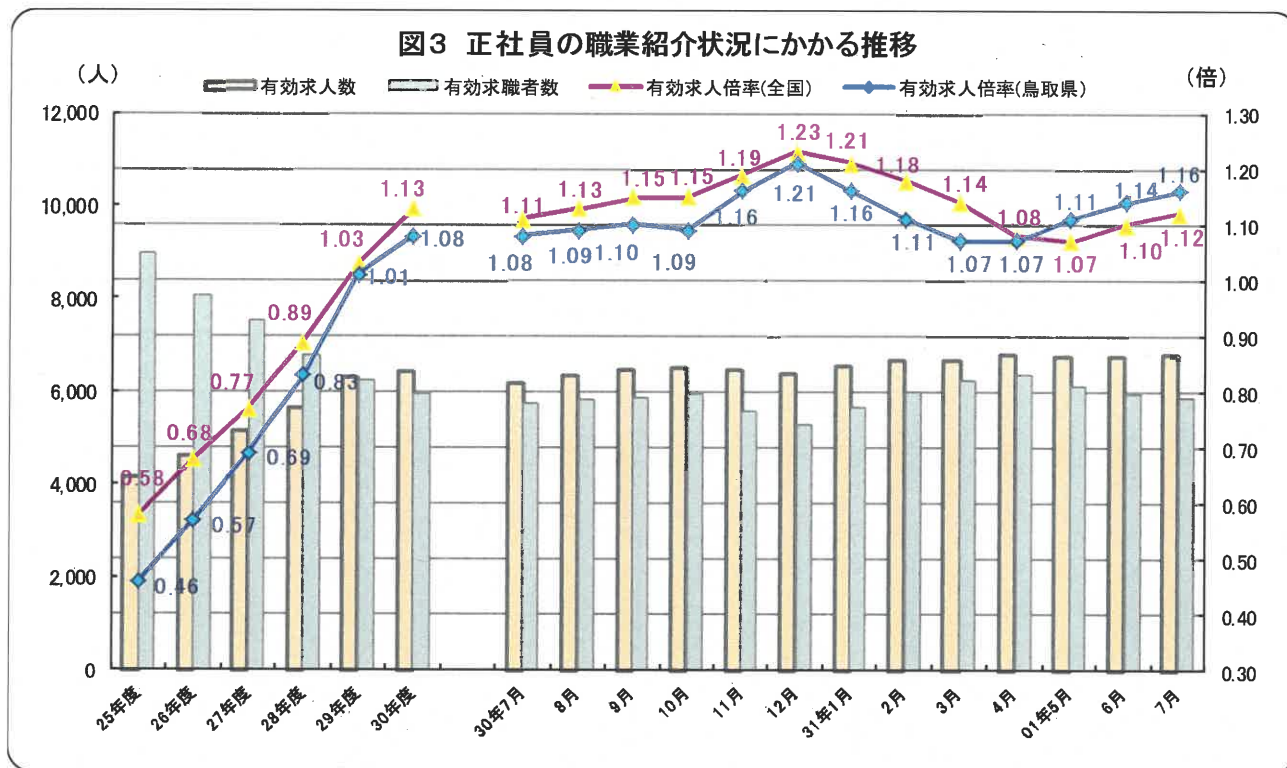
4 正社員の求人動向（原数値）

正社員の有効求人数（原数値）は6,810人で前年同月より616人（9.9%）増加、正社員の有効求職者数（原数値）は5,878人で前年同月より142人（2.5%）増加した。

正社員の有効求人倍率（原数値）は1.16倍となり、前年同月を0.08ポイント上回った。

表 5 （原数値）

正社員	令和元年7月	平成30年7月	前年同月差（前年同月比）	令和元年6月
有効求人数(人)	6,810	6,194	616 (+9.9%)	6,766
有効求職者数(人)	5,878	5,736	142 (+2.5%)	5,949
有効求人倍率(倍)	1.16	1.08	+0.08 ポイント	1.14
全国有効求人倍率(倍)	1.12	1.11	+0.01 ポイント	1.10



第1表 一般職業紹介状況(新規学卒者を除きパートタイムを含む)

資料1

令和元年7月

項目	年月	元年 7月	元年 6月	季節調整値 対前月 増減率、差 (%、ポイント)	30年 7月	対前年同月 増減率、差 (%、ポイント)
全 数	1 有効求職者数 (人)	9,602	9,824	—	9,083	5.7
	季節調整値	9,769	9,478	3.1	9,270	—
	2 新規求職申込件数 (件)	2,220	2,112	—	1,963	13.1
	季節調整値	2,476	2,255	9.8	2,283	—
	3 有効求人数 (人)	16,339	15,933	—	14,854	10.0
	季節調整値	16,801	16,585	1.3	15,412	—
	4 新規求人数 (人)	6,423	5,552	—	5,656	13.6
	季節調整値	6,201	5,999	3.4	5,649	—
	5 就職件数 (件)	985	1,006	—	919	7.2
	6 充足数 (人)	954	993	—	858	11.2
常 用	7 有効求人倍率(3/1) (倍)	1.70	1.62	—	1.64	0.06
	季節調整値	1.72	1.75	▲ 0.03	1.66	—
	8 新規求人倍率(4/2) (倍)	2.89	2.63	—	2.88	0.01
	季節調整値	2.50	2.66	▲ 0.16	2.47	—
	9 就職率(5/2×100) (%)	44.4	47.6	—	46.8	▲ 2.4
	10 充足率(6/4×100) (%)	14.9	17.9	—	15.2	▲ 0.3
	11 有効求職者数 (人)	9,539	9,760	(注) 季節調整法はセンサス局法Ⅱ(X-12-ARIMA)による。なお、平成30年12月以前の数値は新季節指数により改訂されている。	9,026	5.7
	12 新規求職申込件数 (件)	2,205	2,097		1,949	13.1
	13 有効求人数 (人)	14,426	13,916		13,176	9.5
	14 新規求人数 (人)	5,683	4,714		4,973	14.3
15 就職件数 (件)	858	889	818		4.9	
16 充足数 (人)	830	884	775		7.1	
17 有効求人倍率(13/11) (倍)	1.51	1.43	1.46		0.05	
18 新規求人倍率(14/12) (倍)	2.58	2.25	2.55		0.03	
19 就職率(15/12×100) (%)	38.9	42.4	42.0		▲ 3.1	
20 充足率(16/14×100) (%)	14.6	18.8	15.6		▲ 1.0	

(注) 季節調整法はセンサス局法Ⅱ(X-12-ARIMA)による。なお、平成30年12月以前の数値は新季節指数により改訂されている。

第2表 雇用形態別常用職業紹介状況(新規学卒者を除く)

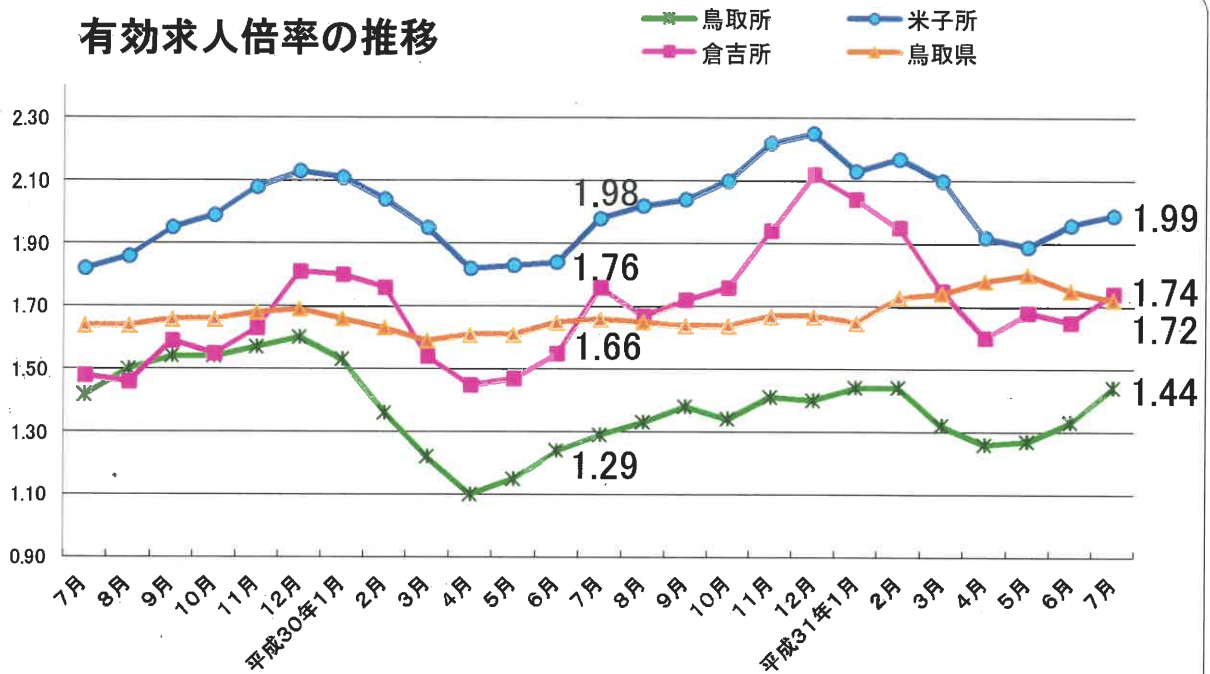
令和元年7月

項目	年月	元年	元年	30年	対前年同月 増減率、差 (%、ポイント)
		7月	6月	7月	
パートタイムを除く常用	1 有効求職者数 (人)	5,878	5,949	5,736	2.5
	2 新規求職申込件数 (件)	1,442	1,373	1,353	6.6
	3 有効求人数 (人)	8,799	8,520	8,040	9.4
	4 新規求人数 (人)	3,483	2,813	3,076	13.2
	5 就職件数 (件)	529	525	517	2.3
	6 充足数 (人)	509	535	494	3.0
	7 有効求人倍率(3/1) (倍)	1.50	1.43	1.40	0.10
	8 新規求人倍率(4/2) (倍)	2.42	2.05	2.27	0.15
	9 就職率(5/2×100) (%)	36.7	38.2	38.2	▲ 1.5
	10 充足率(6/4×100) (%)	14.6	19.0	16.1	▲ 1.5
正社員	11 有効求人数 (人)	6,810	6,766	6,194	9.9
	12 新規求人数 (人)	2,571	2,227	2,372	8.4
	13 就職件数 (人)	386	396	374	3.2
	14 充足数 (人)	375	406	357	5.0
	15 有効求人倍率(11/1) (倍)	1.16	1.14	1.08	0.08
	16 充足率(14/12×100) (%)	14.6	18.2	15.1	▲ 0.5
常用的パートタイム	17 有効求職者数 (人)	3,661	3,811	3,290	11.3
	18 新規求職申込件数 (件)	763	724	596	28.0
	19 有効求人数 (人)	5,627	5,396	5,136	9.6
	20 新規求人数 (人)	2,200	1,901	1,897	16.0
	21 就職件数 (件)	329	364	301	9.3
	22 充足数 (人)	321	349	281	14.2
	23 有効求人倍率(19/17) (倍)	1.54	1.42	1.56	▲ 0.02
	24 新規求人倍率(20/18) (倍)	2.88	2.63	3.18	▲ 0.30
	25 就職率(21/18×100) (%)	43.1	50.3	50.5	▲ 7.4
	26 充足率(22/20×100) (%)	14.6	18.4	14.8	▲ 0.2

(注) 正社員の有効求人倍率は正社員の有効求人数をパートタイムを除く常用の有効求職者数で除して算出しているが、パートタイムを除く常用の有効求職者には派遣労働者や契約社員を希望する者も含まれるため、厳密な意味での正社員求人倍率より低い値となる。

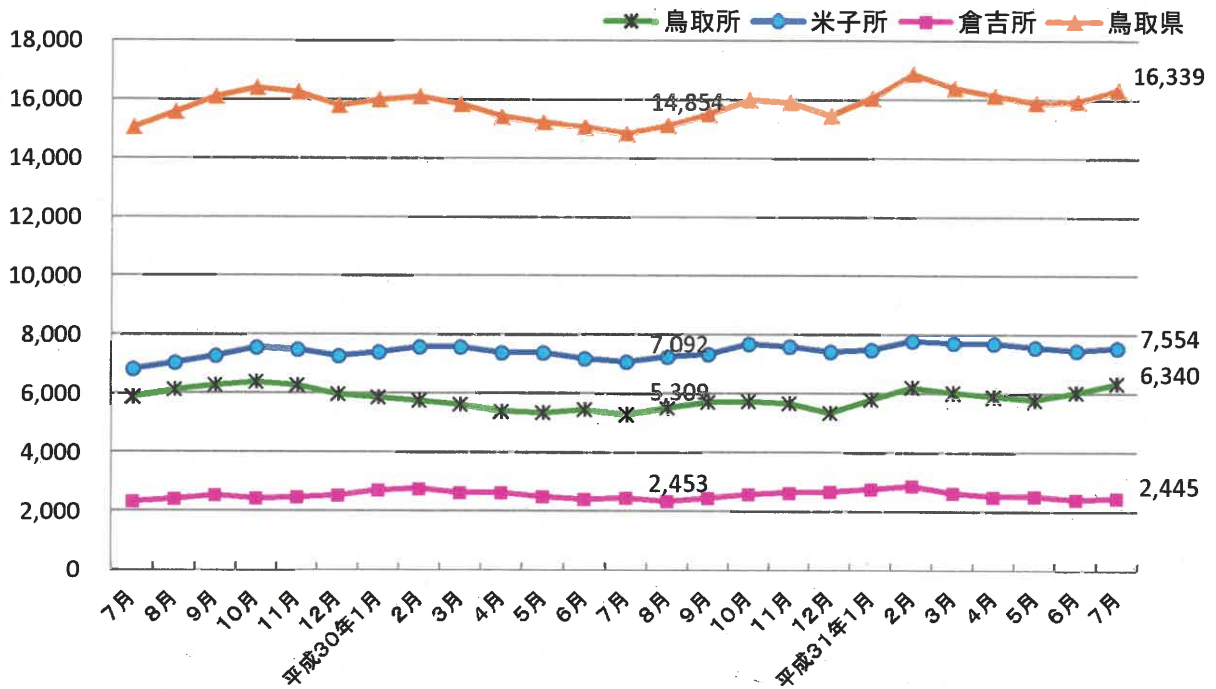
【参考】 安定所別有効求人数・有効求人倍率の推移(パートを含む)

有効求人倍率の推移

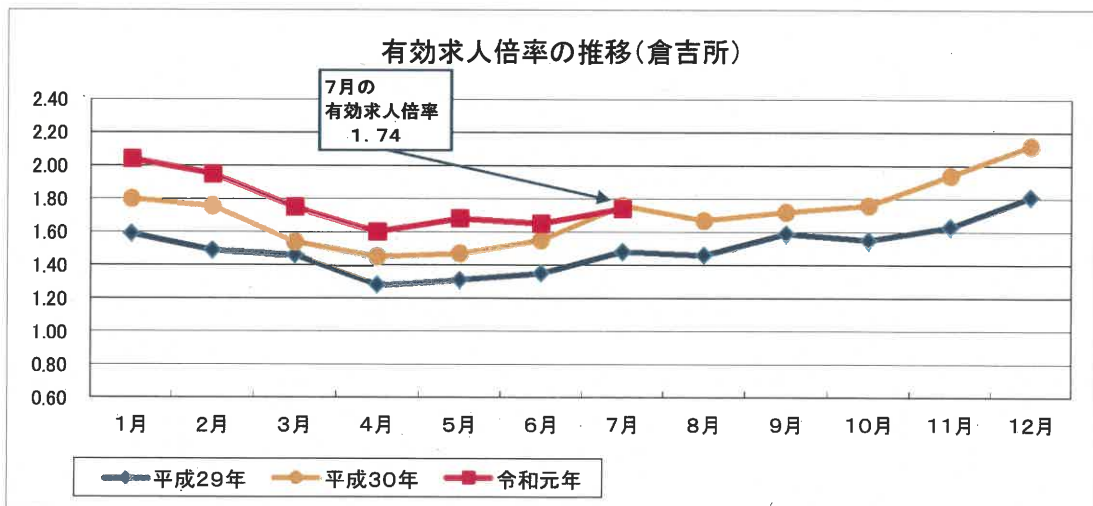
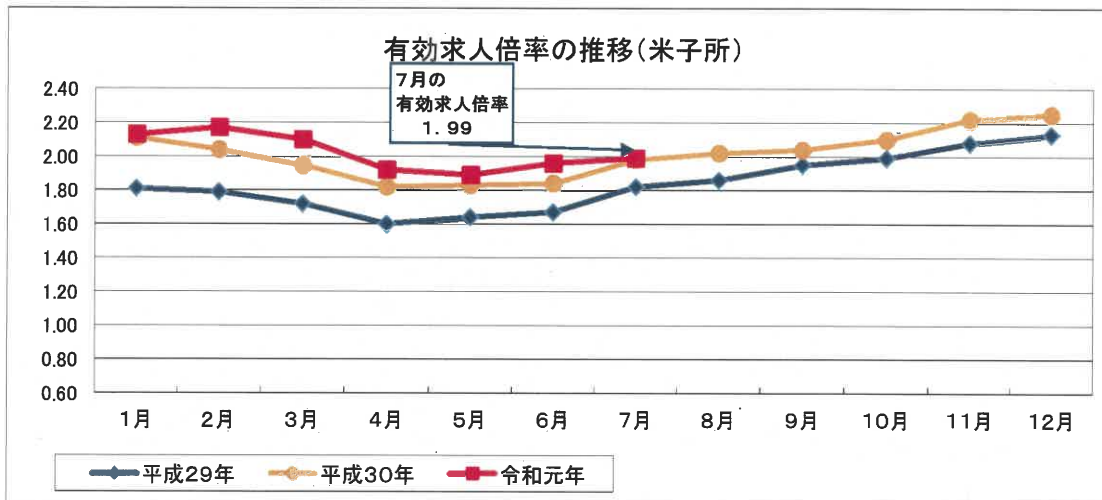
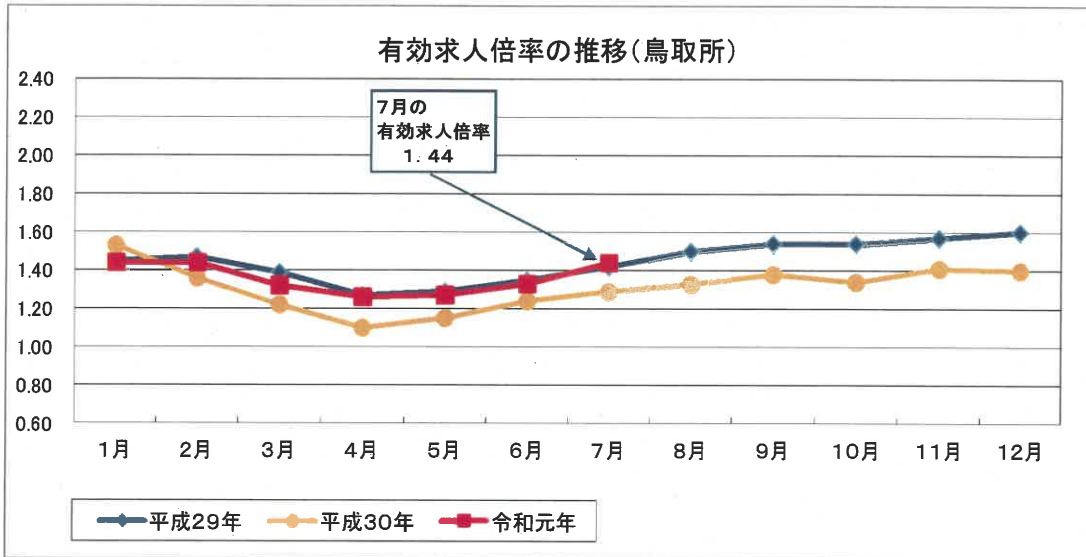


※鳥取県の有効求人倍率は季節調整値、安定所は原数値。

有効求人数の推移



【参考】 安定所別有効求人倍率の推移(パートを含む)



ハローワークのマッチング機能に関する主要指標の実績

(令和元年7月末)

県内ハローワークにおけるマッチング機能の主要指標の7月末時点の到達目標値に対する実績及び達成状況は、以下のとおりとなっています。

ハローワーク		鳥取	米子	倉吉	労働局計
項目					
就職件数(常用)	7月末 目標値	1,660	1,529	641	3,830
	実績	1,566	1,489	575	3,630
	達成率	94.3%	97.4%	89.7%	94.8%
充足件数(常用)	7月末 目標値	1,557	1,477	642	3,676
	実績	1,498	1,553	514	3,565
	達成率	96.2%	105.1%	80.1%	97.0%

(令和元年5月末)

雇用保険受給者の 早期再就職件数	5月末 目標値	218	166	96	480
	実績	184	201	95	480
	達成率	84.4%	121.1%	99.0%	100.0%

※ 雇用保険受給者の早期再就職件数については、2カ月遅れで集計されるため別計上としています。