

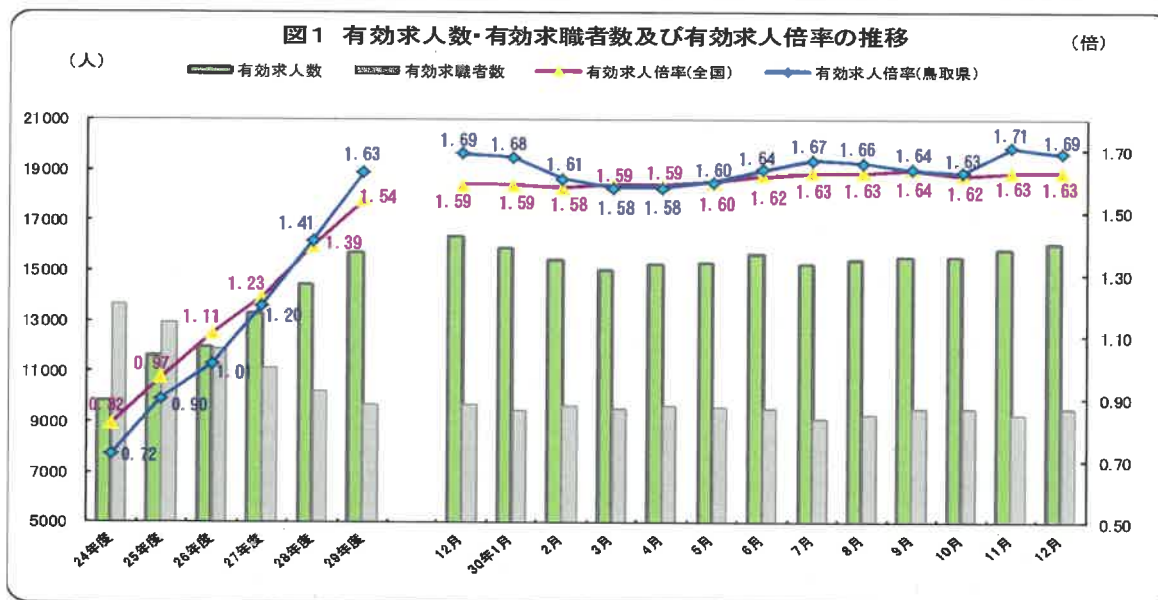
鳥取労働局発表
平成31年2月1日(金)

鳥取労働局 局長 丸山 陽一
職業安定部職業安定課長 花倉 隆
地方労働市場情報官 萩原 晃
電話 (0857) 29-1707

鳥取県内の雇用情勢（平成30年12月分及び平成30年分）

— 有効求人倍率は1.69倍 高水準が続く —

12月の有効求人倍率(季節調整値)は、前月より0.02ポイント低下。
有効求人数(原数値)は、10か月連続、有効求職者数(原数値)は、68か月連続で前年同月を下回っている。また、正社員の有効求人倍率(原数値)は1.21倍で、前年同月を0.08ポイント上回り、平成16年11月の集計開始以降、最も高い水準となった。
雇用情勢は、引き続き改善している。
平成30年平均の有効求人倍率は、9年連続上昇、1.64倍となった。



※有効求人倍率の月別の数値は季節調整値である。平成29年12月以前の数値は新季節指数により改訂されている。

1 一般職業紹介状況

有効求人数(季節調整値)は、16,087人で前月より244人(1.5%)増加、有効求職者数(季節調整値)は、9,493人で前月より228人(2.5%)増加した。

有効求人倍率(季節調整値)は1.69倍となり、前月に比べて0.02ポイント低下した。

表1 (季節調整値)

	平成30年12月	平成30年11月	前月差 (前月比)	平成29年度平均値
有効求人数(人)	16,087	15,843	244 (+1.5%)	15,748
有効求職者数(人)	9,493	9,265	228 (+2.5%)	9,663
有効求人倍率(倍)	1.69	1.71	▲0.02 ポイント	1.63
全国有効求人倍率(倍)	1.63	1.63	0.00 ポイント	1.54

2 求人の動向（原数値）

新規求人（原数値）は5,214人で、前年同月と比較すると249人（4.6%）の減少となった。

これを産業別に見ると、医療・福祉（69人 8.3%増）、サービス業（162人 39.8%増）などで増加し、建設業（12人 2.5%減）、製造業（161人 24.0%減）、運輸業・郵便業（26人 8.9%減）、卸売業・小売業（157人 16.6%減）、宿泊業・飲食サービス業（26人 4.4%減）、公務・その他（90人 19.3%減）などで減少した。

一方、有効求人（原数値）を産業別に見ると、運輸業・郵便業（57人 6.6%増）、サービス業（230人 14.3%増）などで増加し、建設業（100人 7.6%減）、製造業（92人 5.0%減）、卸売業・小売業（119人 4.5%減）、宿泊業・飲食サービス業（145人 7.9%減）、医療・福祉（93人 3.4%減）、公務・その他（16人 2.8%減）などで減少した。

表 2 （原数値）

（ ） 前年同月値

主 要 産 業	新規求人数			有効求人数		
	1 2 月 分		1 1 月 分	1 2 月 分		1 1 月 分
		対前年同月			対前年同月	
産 業 計	(5,463) 5,214	▲ 249 人 ▲ 4.6 %	(5,464) 5,606	(15,788) 15,455	▲ 333 人 ▲ 2.1 %	(16,236) 15,916
建 設 業	(489) 477	▲ 12 人 ▲ 2.5 %	(415) 403	(1,324) 1,224	▲ 100 人 ▲ 7.6 %	(1,320) 1,190
製 造 業	(672) 511	▲ 161 人 ▲ 24.0 %	(577) 700	(1,855) 1,763	▲ 92 人 ▲ 5.0 %	(1,980) 1,928
運輸業・郵便業	(293) 267	▲ 26 人 ▲ 8.9 %	(251) 333	(868) 925	+57 人 +6.6 %	(871) 958
卸売業・小売業	(947) 790	▲ 157 人 ▲ 16.6 %	(916) 895	(2,648) 2,529	▲ 119 人 ▲ 4.5 %	(2,781) 2,634
宿泊業・飲食 サービス業	(591) 565	▲ 26 人 ▲ 4.4 %	(647) 567	(1,828) 1,683	▲ 145 人 ▲ 7.9 %	(1,948) 1,805
医 療 ・ 福 祉	(832) 901	+69 人 +8.3 %	(1,030) 926	(2,732) 2,639	▲ 93 人 ▲ 3.4 %	(2,823) 2,641
サ ー ビ ス 業	(407) 569	+162 人 +39.8 %	(593) 660	(1,606) 1,836	+230 人 +14.3 %	(1,838) 2,003
公 務 ・ そ の 他	(467) 377	▲ 90 人 ▲ 19.3 %	(110) 132	(577) 561	▲ 16 人 ▲ 2.8 %	(214) 283

3 求職者の動向（原数値）

新規求職者数（原数値）は1,698人で、前年同月と比較して126人（6.9%）減少した。

また、常用新規求職者数（原数値）は1,619人で、前年同月と比較して119人（6.8%）減少した。

形態別に内訳を見ると、**在職者**（41人 6.1%減）、**無業者**（41人 22.8%減）、**離職者**（37人 4.2%減）ともに減少した。離職者の内訳では、**事業主都合離職者**（22人 10.5%減）、**自己都合離職者**（21人 3.3%減）ともに減少した。

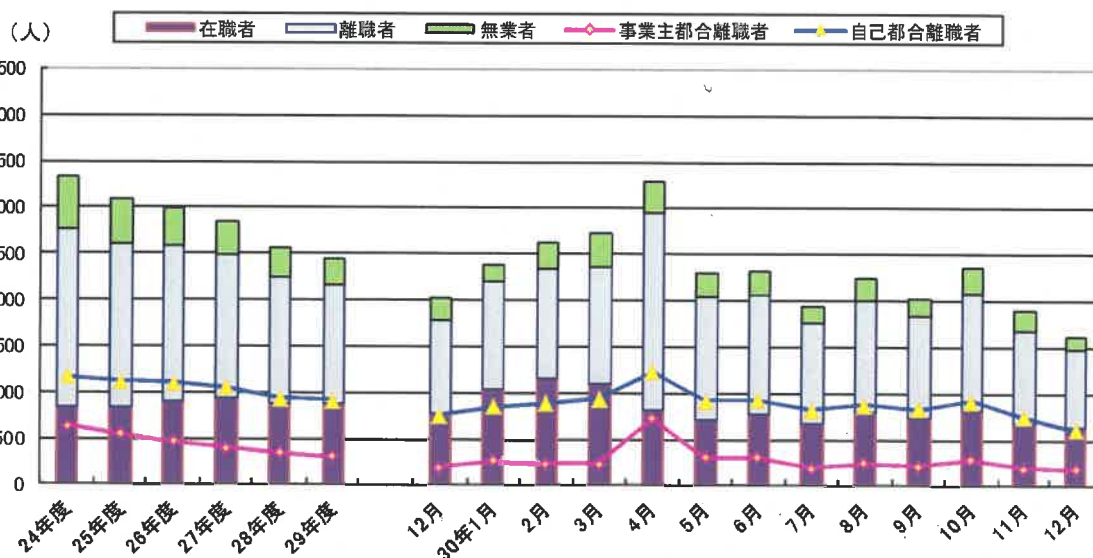
表 3 （原数値） () 前年同月値

新規求職者数 (人)			有効求職者数 (人)		
12月分	対前年同月	11月分	12月分	対前年同月	11月分
(1,824)	▲ 126 人	(2,043)	(8,563)	▲ 185 人	(9,127)
1,698	▲ 6.9 %	1,919	8,378	▲ 2.2 %	8,815

表 4 常用新規求職者（原数値） () 前年同月値

	形態別新規求職者数		
	12月分	対前年同月	11月分
在 職 者	(676) 635	▲ 41 人 ▲ 6.1 %	(782) 677
無 業 者	(180) 139	▲ 41 人 ▲ 22.8 %	(243) 213
離 職 者	(882) 845	▲ 37 人 ▲ 4.2 %	(997) 1,007
事業主都合	(210) 188	▲ 22 人 ▲ 10.5 %	(196) 199
自己都合	(629) 608	▲ 21 人 ▲ 3.3 %	(756) 746
合 計	(1,738) 1,619	▲ 119 人 ▲ 6.8 %	(2,022) 1,897

図2 離職理由等別新規求職者の推移(常用)



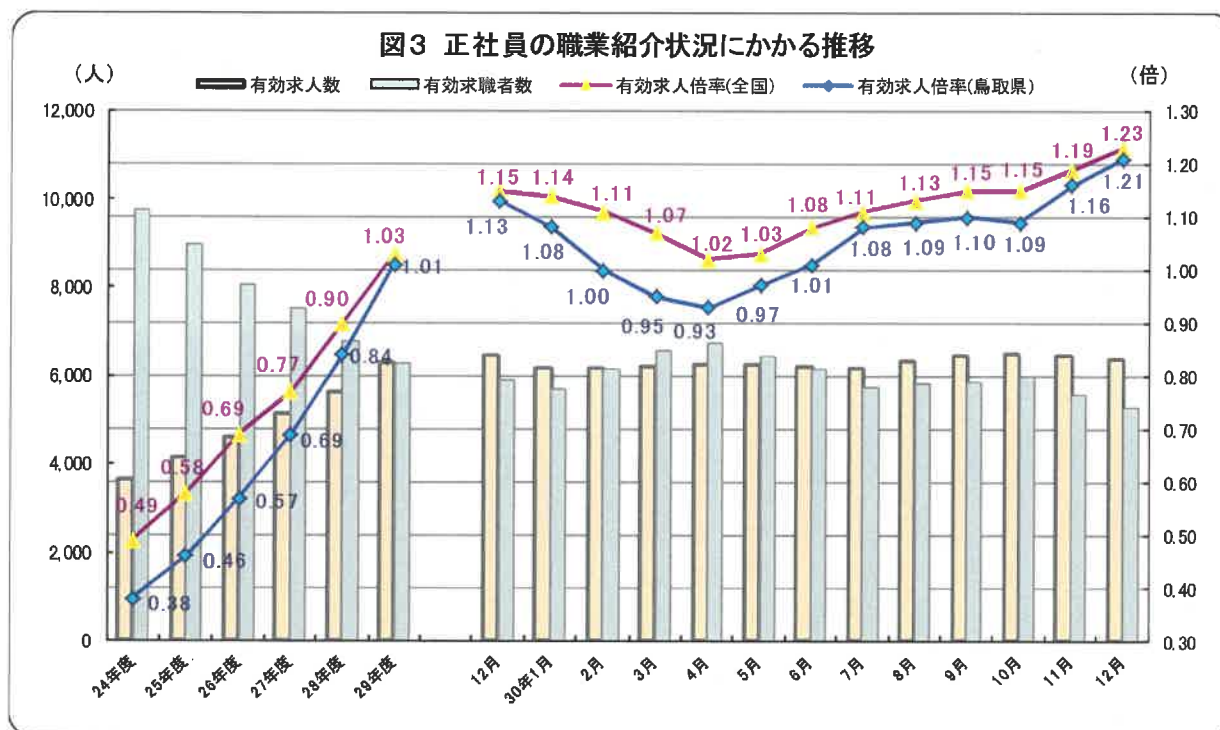
4 正社員の求人動向（原数値）

正社員の有効求人数（原数値）は6,391人で前年同月より137人（2.2%）増加、正社員の有効求職者数（原数値）は5,291人で前年同月より226人（4.1%）減少した。

正社員の有効求人倍率（原数値）は1.21倍となり、前年同月を0.08ポイント上回った。

表 5 （原数値）

正社員	平成30年12月	平成29年12月	前年同月差（前年同月比）	平成30年11月
有効求人数(人)	6,391	6,254	137 (+2.2%)	6,478
有効求職者数(人)	5,291	5,517	▲ 226 (▲4.1%)	5,588
有効求人倍率(倍)	1.21	1.13	+0.08 ポイント	1.16
全国有効求人倍率(倍)	1.23	1.15	+0.08 ポイント	1.19



第1表 一般職業紹介状況(新規学卒者を除きパートタイムを含む)

資料1

平成30年12月

項目	年月	30年 12月	30年 11月	季節調整値 対前月 増減率、差 (%、ポイント)	29年 12月	対前年同月 増減率、差 (%、ポイント)
全 数	1 有効求職者数 (人)	8,378	8,815	—	8,563	▲ 2.2
	季節調整値	9,493	9,265	2.5	9,666	—
	2 新規求職申込件数 (件)	1,698	1,919	—	1,824	▲ 6.9
	季節調整値	2,391	2,208	8.3	2,469	—
	3 有効求人数 (人)	15,455	15,916	—	15,788	▲ 2.1
	季節調整値	16,087	15,843	1.5	16,361	—
	4 新規求人数 (人)	5,214	5,606	—	5,463	▲ 4.6
	季節調整値	5,801	5,712	1.6	5,859	—
	5 就職件数 (件)	794	918	—	815	▲ 2.6
	6 充足数 (人)	750	884	—	798	▲ 6.0
常 用	7 有効求人倍率(3/1) (倍)	1.84	1.81	—	1.84	0.00
	季節調整値	1.69	1.71	▲ 0.02	1.69	—
	8 新規求人倍率(4/2) (倍)	3.07	2.92	—	3.00	0.07
	季節調整値	2.43	2.59	▲ 0.16	2.37	—
	9 就職率(5/2×100) (%)	46.8	47.8	—	44.7	2.1
	10 充足率(6/4×100) (%)	14.4	15.8	—	14.6	▲ 0.2
	11 有効求職者数 (人)	8,260	8,758		8,429	▲ 2.0
	12 新規求職申込件数 (件)	1,619	1,897		1,738	▲ 6.8
	13 有効求人数 (人)	13,213	13,607		13,700	▲ 3.6
	14 新規求人数 (人)	4,414	4,770		4,740	▲ 6.9
15 就職件数 (件)	652	813		673	▲ 3.1	
16 充足数 (人)	628	785		661	▲ 5.0	
17 有効求人倍率(13/11) (倍)	1.60	1.55		1.63	▲ 0.03	
18 新規求人倍率(14/12) (倍)	2.73	2.51		2.73	0.00	
19 就職率(15/12×100) (%)	40.3	42.9		38.7	1.6	
20 充足率(16/14×100) (%)	14.2	16.5		13.9	0.3	

(注) 季節調整法はセンサス局法Ⅱ(X-12-ARIMA)による。なお、平成29年12月以前の数値は新季節指数により改訂されている。

第2表 雇用形態別常用職業紹介状況(新規学卒者を除く)

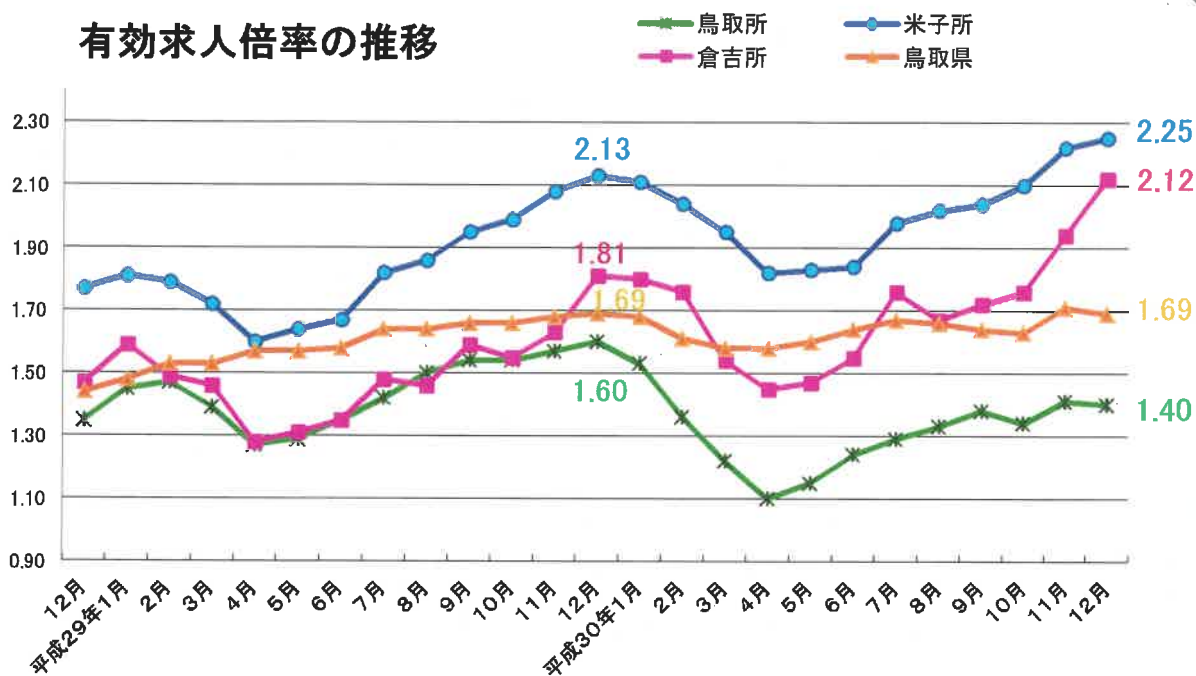
平成30年12月

項目	年月	平成30年12月			対前年同月 増減率、差 (%、ポイント)
		30年 12月	30年 11月	29年 12月	
パートタイムを除く常用	1 有効求職者数 (人)	5,291	5,588	5,517	▲ 4.1
	2 新規求職申込件数 (件)	1,097	1,242	1,203	▲ 8.8
	3 有効求人数 (人)	8,088	8,125	8,397	▲ 3.7
	4 新規求人数 (人)	2,758	2,934	2,887	▲ 4.5
	5 就職件数 (件)	421	503	459	▲ 8.3
	6 充足数 (人)	405	485	450	▲ 10.0
	7 有効求人倍率(3/1) (倍)	1.53	1.45	1.52	0.01
	8 新規求人倍率(4/2) (倍)	2.51	2.36	2.40	0.11
	9 就職率(5/2×100) (%)	38.4	40.5	38.2	0.2
	10 充足率(6/4×100) (%)	14.7	16.5	15.6	▲ 0.9
正社員	11 有効求人数 (人)	6,391	6,478	6,254	2.2
	12 新規求人数 (人)	2,072	2,352	2,045	1.3
	13 就職件数 (人)	322	374	351	▲ 8.3
	14 充足数 (人)	307	350	345	▲ 11.0
	15 有効求人倍率(11/1) (倍)	1.21	1.16	1.13	0.08
	16 充足率(14/12×100) (%)	14.8	14.9	16.9	▲ 2.1
常用的パートタイム	17 有効求職者数 (人)	2,969	3,170	2,912	2.0
	18 新規求職申込件数 (件)	522	655	535	▲ 2.4
	19 有効求人数 (人)	5,125	5,482	5,303	▲ 3.4
	20 新規求人数 (人)	1,656	1,836	1,853	▲ 10.6
	21 就職件数 (件)	231	310	214	7.9
	22 充足数 (人)	223	300	211	5.7
	23 有効求人倍率(19/17) (倍)	1.73	1.73	1.82	▲ 0.09
	24 新規求人倍率(20/18) (倍)	3.17	2.80	3.46	▲ 0.29
	25 就職率(21/18×100) (%)	44.3	47.3	40.0	4.3
	26 充足率(22/20×100) (%)	13.5	16.3	11.4	2.1

(注) 正社員の有効求人倍率は正社員の有効求人数をパートタイムを除く常用の有効求職者数で除して算出しているが、パートタイムを除く常用の有効求職者には派遣労働者や契約社員を希望する者も含まれるため、厳密な意味での正社員求人倍率より低い値となる。

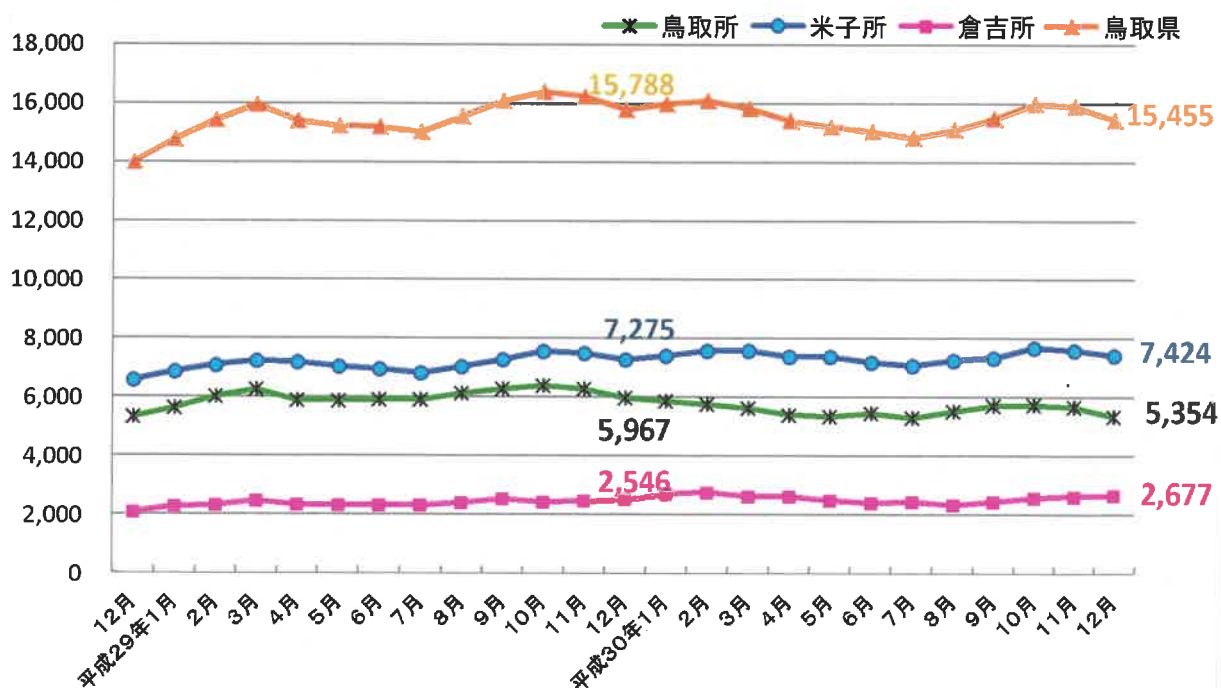
【参考】 安定所別有効求人数・有効求人倍率の推移(パートを含む)

有効求人倍率の推移

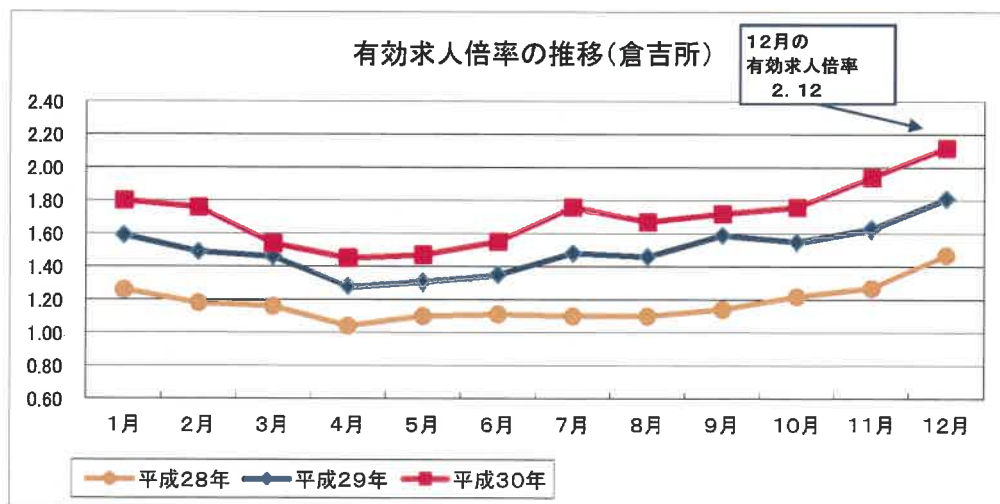
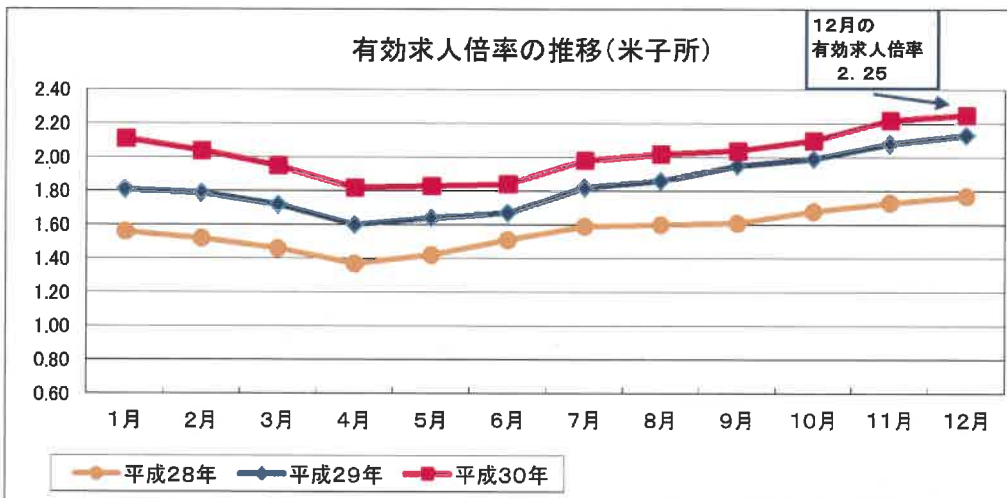
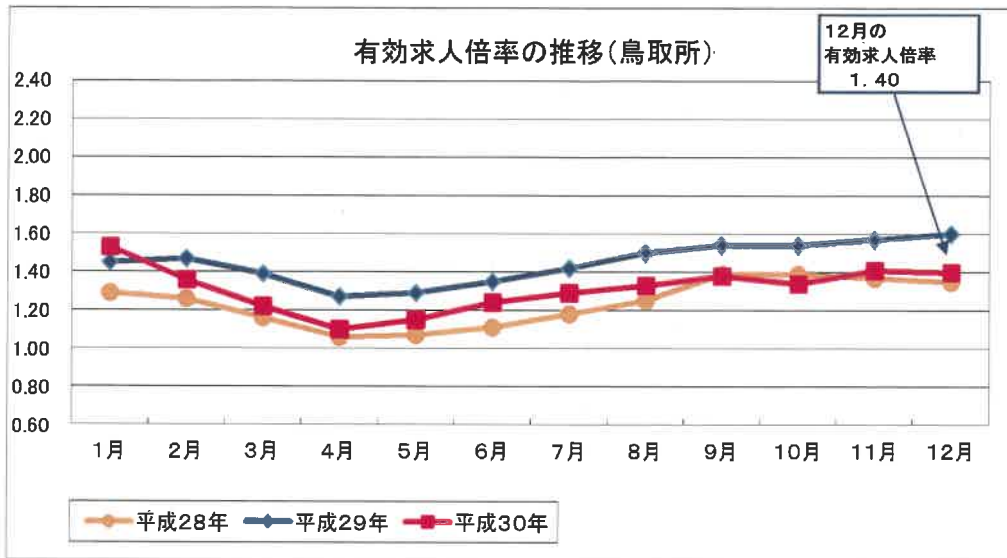


※鳥取県の有効求人倍率は季節調整値、安定所は原数値。

有効求人数の推移



【参考】 安定所別有効求人倍率の推移(パートを含む)



参考

求人・求職・求人倍率の動き(年別状況)

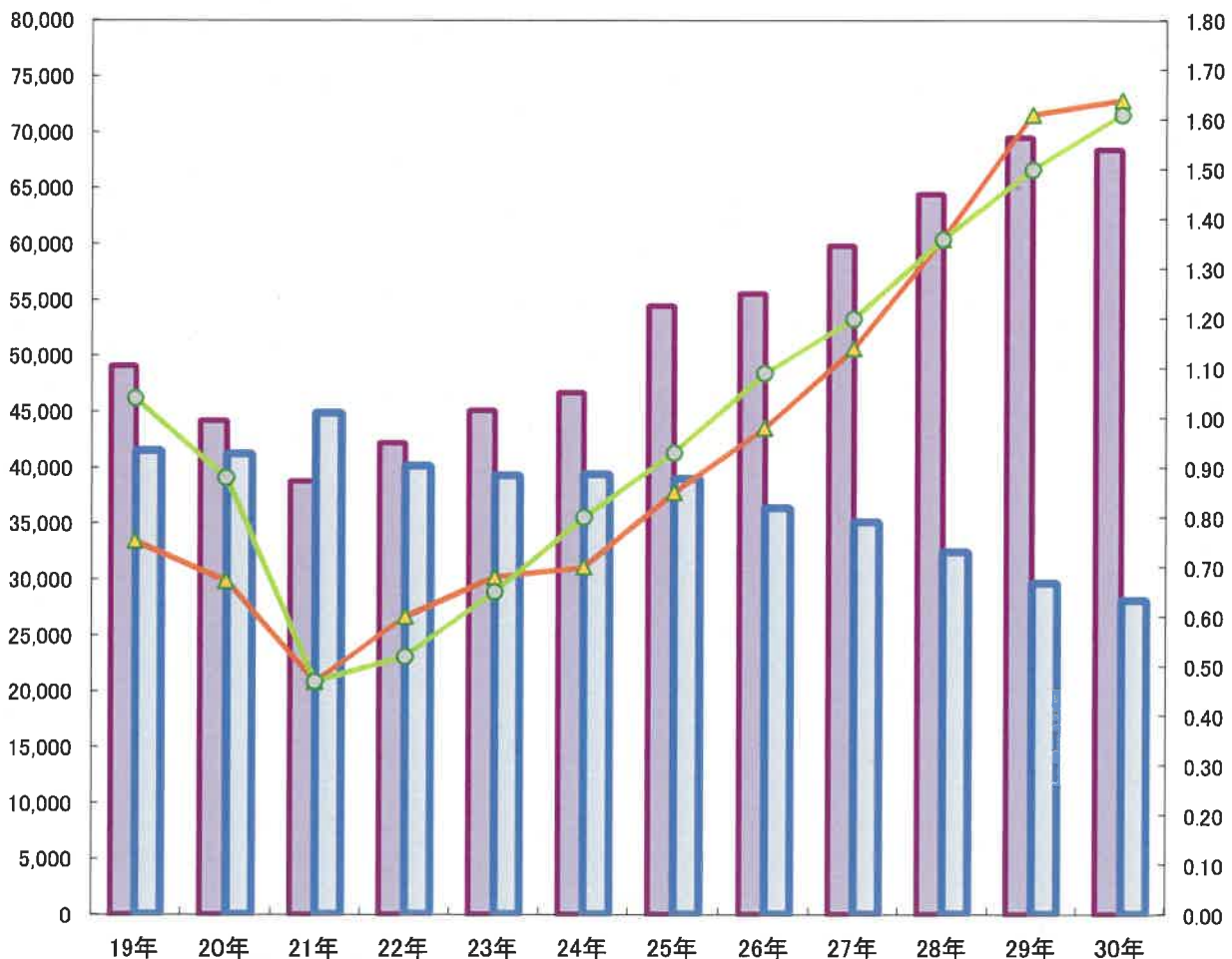
原数値・パートを含む

項目	新規求人数	有効求人数	新規求職者数	有効求職者数	新規求人倍率	新規求人倍率(全国)	有効求人倍率	有効求人倍率(全国)
平成19年	49,136	120,482	41,550	160,104	1.18	1.52	0.75	1.04
平成20年	44,222	107,319	41,243	159,680	1.07	1.25	0.67	0.88
平成21年	38,794	88,192	44,895	186,560	0.86	0.79	0.47	0.47
平成22年	42,204	96,687	40,154	161,956	1.05	0.89	0.60	0.52
平成23年	45,111	106,477	39,315	155,489	1.15	1.05	0.68	0.65
平成24年	46,694	113,783	39,445	161,595	1.18	1.28	0.70	0.80
平成25年	54,469	135,363	39,033	159,454	1.40	1.46	0.85	0.93
平成26年	55,561	141,891	36,404	144,800	1.53	1.66	0.98	1.09
平成27年	59,855	154,980	35,149	135,571	1.70	1.80	1.14	1.20
平成28年	64,464	170,883	32,454	126,033	1.99	2.04	1.36	1.36
平成29年	69,551	187,162	29,678	116,606	2.34	2.24	1.61	1.50
平成30年	68,431	186,481	28,112	113,578	2.43	2.39	1.64	1.61

■ 新規求人数 ■ 新規求職者数 ▲ 鳥取県有効求人倍率 ● 全国有効求人倍率

(人)

(倍)



ハローワークのマッチング機能に関する主要指標の実績

(平成30年12月末)

県内ハローワークにおけるマッチング機能の主要指標の12月末時点の到達目標値に対する実績及び達成状況は、以下のとおりとなっています。

ハローワーク		鳥取	米子	倉吉	労働局計
項目					
就職件数(常用)	12月末 目標値	3,618	3,402	1,400	8,420
	実績	3,503	3,254	1,253	8,010
	達成率	96.8%	95.6%	89.5%	95.1%
充足件数(常用)	12月末 目標値	3,483	3,469	1,274	8,226
	実績	3,335	3,266	1,195	7,796
	達成率	95.8%	94.1%	93.8%	94.8%

(平成30年10月末)

雇用保険受給者の 早期再就職件数	10月末 目標値	728	834	326	1,888
	実績	767	839	314	1,920
	達成率	105.4%	100.6%	96.3%	101.7%

※ 雇用保険受給者の早期再就職件数については、2カ月遅れで集計されるため別計上としています。