

鳥取労働局発表
令和4年11月25日(金)

担当 職業安定部職業安定課
職業安定課長 君野 雄
地方職業指導官 郡 勇二
電話 0857-29-1707

大学生等の就職内定率は 70.6%

～ 前年同期を 0.8ポイント上回る ～

－ 令和5年3月新規大学等卒業予定者の就職希望・就職内定状況 －

鳥取労働局(局長 山本 浩司)は、令和5年3月新規大学等卒業予定者に関する令和4年10月末現在における就職希望・就職内定の状況を取りまとめました。その概要は次のとおりです。

1 今後の就職支援について

- 鳥取新卒応援ハローワークを中心とした各ハローワークにおける求人情報の提供、職業相談及び個別求人開拓等の支援を実施。
- 「とっとり企業紹介フェア」の開催(対面式)
鳥取会場 令和4年12月26日(月) 12:40～16:00 鳥取産業体育館
米子会場 令和4年12月28日(水) 12:40～16:00 米子コンベンションセンター

2 就職希望者について

- 就職希望者総数は、1,797人で、前年同期(1,790人)に比べ、0.4%の増加。
うち「大学」の就職希望者数は、997人で、前年同期(979人)に比べ、1.8%の増加。
- 県内就職希望者数は、744人で、前年同期(730人)に比べ、1.9%の増加。
うち「大学」の県内就職希望者数は、183人で、前年同期(172人)に比べ、6.4%の増加。
- 就職希望率(卒業者に占める就職希望者の割合)は65.7%で、前年同期(65.3%)を、0.4ポイント上回る。
うち「大学」の就職希望率は、54.3%で、前年同期(54.0%)を、0.3ポイント上回る。

3 就職内定者について

- 就職内定者数は、1,268人で、前年同期(1,249人)に比べ、1.5%の増加。
うち「大学」の就職内定者数は、751人で、前年同期(735人)に比べ、2.2%の増加。
- 就職内定率は、70.6%で、前年同期(69.8%)を、0.8ポイント上回る。
うち「大学」の就職内定率は75.3%で、前年同期(75.1%)を、0.2ポイント上回る。
- 県内就職希望者の就職内定者数は、490人で、前年同期(491人)に比べ、0.2%の減少。
うち「大学」の県内就職内定者数は、176人で、前年同期(166人)に比べ、6.0%の増加。
- 県内就職希望者の就職内定率は、65.9%で、前年同期(67.3%)を、1.4ポイント下回る。
うち「大学」の県内就職内定率は96.2%で、前年同期(96.5%)を、0.3ポイント下回る。

【参考】本調査は、鳥取労働局管内の無料職業紹介事業を行う県内の大学(大学院を含む)、短期大学、高等専門学校及び専修学校(専門課程)の計16校について、学生からの報告等により把握している就職内定状況等を取りまとめたものです。なお、厚生労働省及び文部科学省が公表している「大学等卒業者の就職内定状況調査」は、大学等で所定の調査対象学生を抽出し、電話・面接等の方法により調査を行うものであり、本調査とは調査方法が異なることから、直接数値を比較できるものではありません。

令和 5 年 3 月新規大学等卒業予定者の就職内定状況（10月末現在）

鳥取労働局職業安定部

(人・%・P)

【総数】	卒業生数			就職希望者数			就職内定者数			就職希望率			就職内定率		
	4	3	増減率	4	3	増減率	4	3	増減率	4	3	増減差	4	3	増減差
大学等 総計	2,736	2,743	▲ 0.3	1,797	1,790	0.4	1,268	1,249	1.5	65.7	65.3	0.4	70.6	69.8	0.8
うち県内	---			744	730	1.9	490	491	▲ 0.2	41.4	40.8	0.6	65.9	67.3	▲ 1.4
大学	1,835	1,813	1.2	997	979	1.8	751	735	2.2	54.3	54.0	0.3	75.3	75.1	0.2
うち県内	---			183	172	6.4	176	166	6.0	18.4	17.6	0.8	96.2	96.5	▲ 0.3
専修学校(11校)	427	420	1.7	412	406	1.5	215	218	▲ 1.4	96.5	96.7	▲ 0.2	52.2	53.7	▲ 1.5
うち県内	---			329	309	6.5	165	169	▲ 2.4	79.9	76.1	3.8	50.2	54.7	▲ 4.5

【男子】	卒業生数			就職希望者数			就職内定者数			就職希望率			就職内定率		
	4	3	増減率	4	3	増減率	4	3	増減率	4	3	増減差	4	3	増減差
大学等 総計	1,418	1,491	▲ 4.9	784	813	▲ 3.6	531	571	▲ 7.0	55.3	54.5	0.8	67.7	70.2	▲ 2.5
うち県内	---			227	241	▲ 5.8	134	149	▲ 10.1	29.0	29.6	▲ 0.6	59.0	61.8	▲ 2.8
大学	1,067	1,092	▲ 2.3	492	494	▲ 0.4	352	376	▲ 6.4	46.1	45.2	0.9	71.5	76.1	▲ 4.6
うち県内	---			60	58	3.4	57	57	0.0	12.2	11.7	0.5	95.0	98.3	▲ 3.3
専修学校(11校)	137	155	▲ 11.6	135	152	▲ 11.2	52	66	▲ 21.2	98.5	98.1	0.4	38.5	43.4	▲ 4.9
うち県内	---			102	108	▲ 5.6	39	48	▲ 18.8	75.6	71.1	4.5	38.2	44.4	▲ 6.2

【女子】	卒業生数			就職希望者数			就職内定者数			就職希望率			就職内定率		
	4	3	増減率	4	3	増減率	4	3	増減率	4	3	増減差	4	3	増減差
大学等 総計	1,318	1,252	5.3	1,013	977	3.7	737	678	8.7	76.9	78.0	▲ 1.1	72.8	69.4	3.4
うち県内	---			517	489	5.7	356	342	4.1	51.0	50.1	0.9	68.9	69.9	▲ 1.0
大学	768	721	6.5	505	485	4.1	399	359	11.1	65.8	67.3	▲ 1.5	79.0	74.0	5.0
うち県内	---			123	114	7.9	119	109	9.2	24.4	23.5	0.9	96.7	95.6	1.1
専修学校(11校)	290	265	9.4	277	254	9.1	163	152	7.2	95.5	95.8	▲ 0.3	58.8	59.8	▲ 1.0
うち県内	---			227	201	12.9	126	121	4.1	81.9	79.1	2.8	55.5	60.2	▲ 4.7

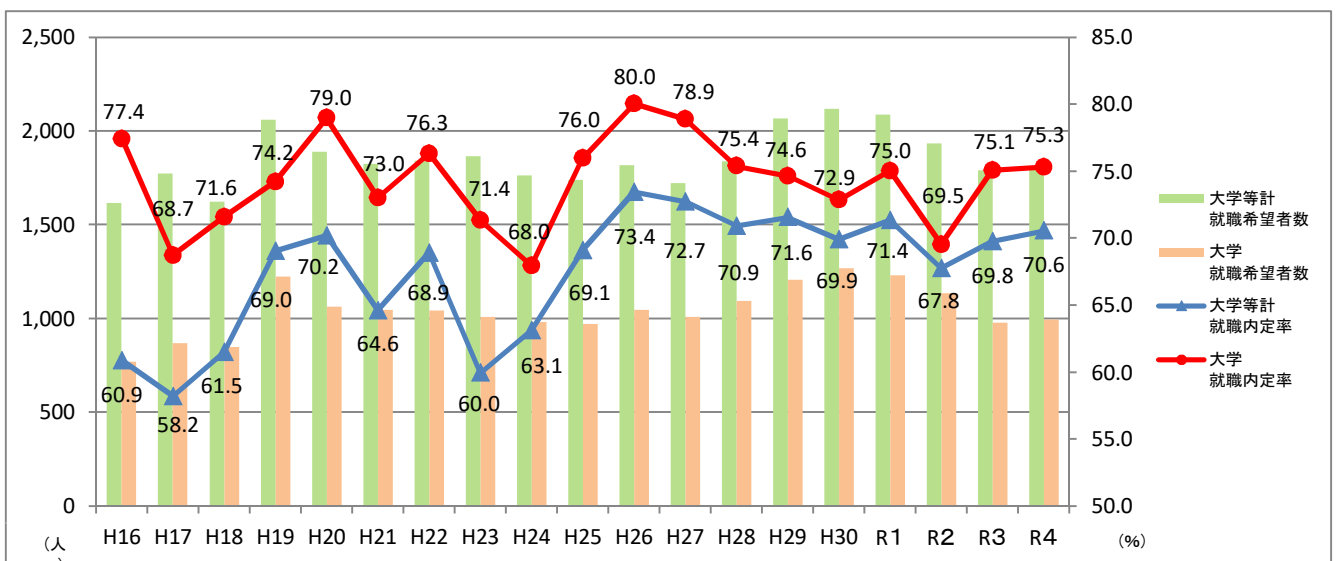
(注 1) 就職希望率は、卒業者のうち、就職希望者の割合、県内就職希望率は、就職希望者のうち、県内就職希望者の割合。

(注 2) 対象は、無料職業紹介事業を行っている県下16校（大学、短大、高専、専修学校（専門課程））の集計数値である。

(注 3) 短大及び高専は、単独校となるため、数値の公表は行わない。

大学等計及び大学の就職希望者数及び就職内定率の年度別推移（各年度調査対象月の月末現在）

※ 平成22年度以前は10月末時点の調査を行っていないため、11月末現在の数値を参考として表示



新規大学等卒業者の就職希望・就職内定状況の年度別推移

(大学、短大、高専、専修学校の総計)

鳥取労働局職業安定部

※ 平成24年3月卒から令和5年3月卒の数値は10月末現在【他は11月末現在の数値】

(人・%)

卒業年月	卒業者数			就職希望者数			就職内定者数			就職希望率			就職内定率		
	計	男	女	計	男	女	計	男	女	計	男	女	計	男	女
令和5年3月 含・大学院	2,736	1,418	1,318	1,797	784	1,013	1,268	531	737	65.7	55.3	76.9	70.6	67.7	72.8
令和4年3月 含・大学院	2,743	1,491	1,252	1,790	813	977	1,249	571	678	65.3	54.5	78.0	69.8	70.2	69.4
令和3年3月 含・大学院	2,778	1,524	1,254	1,936	919	1,017	1,312	627	685	69.7	60.3	81.1	67.8	68.2	67.4
令和2年3月 含・大学院	2,786	1,529	1,257	2,088	1,018	1,070	1,490	712	778	74.9	66.6	85.1	71.4	69.9	72.7
平成31年3月 含・大学院	2,803	1,556	1,247	2,118	1,075	1,043	1,481	739	742	75.6	69.1	83.6	69.9	68.7	71.1
平成30年3月 含・大学院	2,768	1,565	1,203	2,068	1,069	999	1,480	778	702	74.7	68.3	83.0	71.6	72.8	70.3
平成29年3月 含・大学院	2,638	1,539	1,099	1,840	1,010	830	1,305	708	597	69.7	65.6	75.5	70.9	70.1	71.9
平成28年3月 含・大学院	2,573	1,461	1,112	1,724	900	824	1,254	660	594	67.0	61.6	74.1	72.7	73.3	72.1
平成27年3月 含・大学院	2,618	1,517	1,101	1,819	983	836	1,336	759	577	69.5	64.8	75.9	73.4	77.2	69.0
平成26年3月 含・大学院	2,558	1,530	1,028	1,741	959	782	1,203	707	496	68.1	62.7	76.1	69.1	73.7	63.4
平成25年3月 含・大学院	2,594	1,490	1,104	1,765	953	812	1,114	640	474	68.0	64.0	73.6	63.1	67.2	58.4
平成24年3月 含・大学院	2,674	1,561	1,113	1,868	986	882	1,120	631	489	69.9	63.2	79.2	60.0	64.0	55.4
平成23年3月 含・大学院	2,597	1,462	1,135	1,843	957	886	1,270	700	570	71.0	65.5	78.1	68.9	73.1	64.3
平成22年3月 含・大学院	2,626	1,511	1,115	1,826	948	878	1,180	658	522	69.5	62.7	78.7	64.6	69.4	59.5
平成21年3月 含・大学院	2,693	1,572	1,121	1,892	1,042	850	1,328	795	533	70.3	66.3	75.8	70.2	76.3	62.7
平成20年3月 含・大学院	2,806	1,624	1,182	2,061	1,121	940	1,423	836	587	73.4	69.0	79.5	69.0	74.6	62.4
平成19年3月 含・大学院	2,348	1,286	1,062	1,623	791	832	998	541	457	69.1	61.5	78.3	61.5	68.4	54.9
平成18年3月 含・大学院	2,514			1,776	850	926	1,034	566	468	70.6			58.2	66.6	50.5
平成17年3月 含・大学院	2,439			1,616	754	862	984	502	482	66.3			60.9	66.6	55.9
平成16年3月 含・大学院	1,874			1,253	598	655	645	383	262	66.9			51.5	64.0	40.0
平成15年3月 含・大学院	1,710			1,415	764	651	779	505	274	82.7			55.1	66.1	42.1
平成14年3月 含・大学院	1,840			1,299	598	701	731	432	299	70.6			56.3	72.2	42.7
平成13年3月 含・大学院	2,114			1,643	861	782	881	591	290	77.7			53.6	68.6	37.1
平成12年3月 含・大学院	1,874			1,389	665	724	683	416	267	74.1			49.2	62.6	36.9
平成11年3月 含・大学院	2,000			1,540	743	797	777	487	290	77.0			50.5	65.5	36.4
平成10年3月 含・大学院	1,888			1,498	700	798	830	510	320	79.3			55.4	72.9	40.1

(注1) ()内は、県内就職希望者で内数。

(注2) 対象は、無料職業紹介事業を行っている県下16校(大学、短大、高専、専修学校(専門課程))の集計数値である。

(注3) ・令和2年3月卒業以後は、大学(3校)、短大(1校)、高専(1校)、専修学校専門課程(11校)計16校
 ・平成31年3月卒業以後は、大学(3校)、短大(1校)、高専(1校)、専修学校専門課程(12校)計17校
 ・平成29年3月卒業以後は、大学(2校)、短大(1校)、高専(1校)、専修学校専門課程(12校)計16校
 ・平成27年3月卒業以後は、大学(2校)、短大(1校)、高専(1校)、専修学校専門課程(11校)計15校
 ・平成18年3月卒業以後は、大学(2校)、短大(1校)、高専(1校)、専修学校専門課程(12校)計16校
 ・平成17年3月卒業以後は、大学(2校)、短大(1校)、高専(1校)、専修学校専門課程(11校)計15校
 ・平成16年3月卒業以後は、大学(1校)、短大(1校)、高専(1校)、専修学校専門課程(11校)計15校
 ・平成15年3月卒業以後は、大学(1校)、高専(1校)、専修学校専門課程(7校)計10校
 ・平成13年3月卒業以後は、大学(1校)、短大(2校)、高専(1校)、専修学校専門課程(7校)計11校
 ・平成10年3月卒業以後は、大学(1校)、短大(2校)、高専(1校)、専修学校専門課程(6校)計10校

新規大学卒業者の就職希望・就職内定状況の年度別推移
(大学の計)

鳥取労働局職業安定部

※ 平成24年3月卒から令和5年3月卒の数値は10月末現在【他は11月末現在の数値】

(人・%)

卒業年月	卒業者数			就職希望者数			就職内定者数			就職希望率			就職内定率		
	計	男	女	計	男	女	計	男	女	計	男	女	計	男	女
令和5年3月	1,835	1,067	768	997 (183)	492 (60)	505 (123)	751 (176)	352 (57)	399 (119)	54.3 (18.4)	46.1 (12.2)	65.8 (24.4)	75.3 (96.2)	71.5 (95.0)	79.0 (96.7)
令和4年3月	1,813	1,092	721	979 (172)	494 (58)	485 (114)	735 (166)	376 (57)	359 (109)	54.0 (17.6)	45.2 (11.7)	67.3 (23.5)	75.1 (96.5)	76.1 (98.3)	74.0 (95.6)
令和3年3月	1,872	1,132	740	1,136 (208)	591 (69)	545 (139)	790 (151)	437 (43)	353 (108)	60.7 (18.3)	52.2 (11.7)	73.6 (25.5)	69.5 (72.6)	73.9 (62.3)	64.8 (77.7)
令和2年3月	1,825	1,104	721	1,233 (209)	671 (75)	562 (134)	925 (173)	513 (49)	412 (124)	67.6 (17.0)	60.8 (11.2)	77.9 (23.8)	75.0 (82.8)	76.5 (65.3)	73.3 (92.5)
平成31年3月	1,849	1,133	716	1,271 (284)	726 (126)	545 (158)	926 (200)	532 (64)	394 (136)	68.7 (22.3)	64.1 (17.4)	76.1 (29.0)	72.9 (70.4)	73.3 (50.8)	72.3 (86.1)
平成30年3月	1,790	1,147	643	1,207 (180)	734 (86)	473 (94)	901 (123)	582 (58)	319 (65)	67.4 (14.9)	64.0 (11.7)	73.6 (19.9)	74.6 (68.3)	79.3 (67.4)	67.4 (69.1)
平成29年3月	1,797	1,174	623	1,097 (156)	710 (91)	387 (65)	827 (117)	537 (59)	290 (58)	61.0 (14.2)	60.5 (12.8)	62.1 (16.8)	75.4 (75.0)	75.6 (64.8)	74.9 (89.2)
平成28年3月	1,744	1,118	626	1,010 (148)	633 (70)	377 (78)	797 (104)	501 (40)	296 (64)	57.9 (14.7)	56.6 (11.1)	60.2 (20.7)	78.9 (70.3)	79.1 (57.1)	78.5 (82.1)
平成27年3月	1,713	1,136	577	1,046 (229)	682 (130)	364 (99)	837 (138)	556 (73)	281 (65)	61.1 (21.9)	60.0 (19.1)	63.1 (27.2)	80.0 (60.3)	81.5 (56.2)	77.2 (65.7)
平成26年3月	1,682	1,163	519	974 (186)	656 (101)	318 (85)	740 (121)	507 (62)	233 (59)	57.9 (19.1)	56.4 (15.4)	61.3 (26.7)	76.0 (65.1)	77.3 (61.4)	73.3 (69.4)
平成25年3月	1,689	1,113	576	983 (156)	648 (94)	335 (62)	668 (116)	445 (66)	223 (50)	58.2 (15.9)	58.2 (14.5)	58.2 (18.5)	68.0 (74.4)	68.7 (70.2)	66.6 (80.6)
平成24年3月	1,692	1,144	548	1,009 (201)	643 (104)	366 (97)	720 (147)	461 (71)	259 (76)	59.6 (19.9)	56.2 (16.2)	66.8 (26.5)	71.4 (73.1)	71.7 (68.3)	70.8 (78.4)
平成23年3月	1,661	1,103	558	1,043 (237)	669 (125)	374 (112)	796 (165)	520 (82)	276 (83)	62.8 (22.7)	60.7 (18.7)	67.0 (29.9)	76.3 (69.6)	77.7 (65.6)	73.8 (74.1)
平成22年3月	1,702	1,130	572	1,046 (228)	653 (114)	393 (114)	764 (152)	493 (78)	271 (74)	61.5 (21.8)	57.8 (17.5)	68.7 (29.0)	73.0 (66.7)	75.5 (68.4)	69.0 (64.9)
平成21年3月	1,745	1,190	555	1,065 (189)	724 (110)	341 (79)	841 (125)	587 (71)	254 (54)	61.0 (17.7)	60.8 (15.2)	61.4 (23.2)	79.0 (66.1)	81.1 (64.5)	74.5 (68.4)
平成20年3月	1,816	1,221	595	1,226 (262)	802 (137)	424 (125)	910 (177)	630 (98)	280 (79)	67.5 (21.4)	65.7 (17.1)	71.3 (29.5)	74.2 (67.6)	78.6 (71.5)	66.0 (63.2)
平成19年3月	1,429	931	498	848 (228)	523 (111)	325 (117)	607 (117)	385 (61)	222 (56)	59.3 (26.9)	56.2 (21.2)	65.3 (36.0)	71.6 (51.3)	73.6 (55.0)	68.3 (47.9)
平成18年3月	1,497			870 (231)	517 (120)	353 (111)	598 (118)	372 (69)	226 (49)	58.1 (26.6)			68.7 (51.1)	72.0 (57.5)	64.0 (44.1)
平成17年3月	1,492			771 (237)	463 (142)	308 (95)	597 (165)	356 (88)	241 (77)	51.7 (30.7)			77.4 (69.6)	76.9 (62.0)	78.2 (81.1)

(注1) ()内は、県内就職希望者で内数。

(注2) 対象は、無料職業紹介事業を行っている県下の大学(大学院を含む)の集計数値である。

- ・平成31年3月卒業以後は、大学(3校)
- ・平成17年3月卒業以後は、大学(2校)