

鳥取労働局発表
令和2年12月1日(火)

担	職業安定部職業安定課 職業安定課長 黒坂 楨也 地方職業指導官 松田 栄一
当	電話 0857-29-1707

大学生等の就職内定率は 67.8%

～ 前年同期を 3.6ポイント下回る ～

－ 令和3年3月新規大学等卒業予定者の就職希望・就職内定状況 －

鳥取労働局(局長 石田 聡)は、令和3年3月新規大学等卒業予定者に関する令和2年10月末現在における就職希望・就職内定の状況を取りまとめました。その概要は次のとおりです。

1 就職希望者について

- (1) 就職希望者総数は、1,936人で、前年同期(2,088人)に比べ、7.3%の減少。
うち「大学」の就職希望者数は、1,136人で、前年同期(1,233人)に比べ、7.9%の減少。
- (2) 県内就職希望者数は、738人で、前年同期(812人)に比べ、9.1%の減少。
うち「大学」の県内就職希望者数は、208人で、前年同期(209人)に比べ、0.5%の減少。
- (3) 就職希望率(卒業者に占める就職希望者の割合)は69.7%で、前年同期(74.9%)を、5.2ポイント下回る。
うち「大学」の就職希望率は、60.7%で、前年同期(67.6%)を、6.9ポイント下回る。

2 就職内定者について

- (1) 就職内定者数は、1,312人で、前年同期(1,490人)に比べ、11.9%の減少。
うち「大学」の就職内定者数は、790人で、前年同期(925人)に比べ、14.6%の減少。
- (2) 就職内定率は、67.8%で、前年同期(71.4%)を、3.6ポイント下回る。
うち「大学」の就職内定率は69.5%で、前年同期(75.0%)を、5.5ポイント下回る。
- (3) 県内就職希望者の就職内定者数は、469人で、前年同期(540人)に比べ、13.1%の減少。
うち「大学」の県内就職内定者数は、151人で、前年同期(173人)に比べ、12.7%の減少。
- (4) 県内就職希望者の就職内定率は、63.6%で、前年同期(66.5%)を、2.9ポイント下回る。
うち「大学」の県内就職内定率は72.6%で、前年同期(82.8%)を、10.2ポイント下回る。

3 今後の就職支援について

- (1) 鳥取新卒応援ハローワークを中心とした各ハローワークにおける就職支援。大学等と連携し、求人情報の提供、職業相談及び個別求人開拓等の支援を実施。
- (2) 「とっとり企業紹介フェア2020」の開催
米子会場 令和2年12月26日(土) 11:00～15:30 米子コンベンションセンター
鳥取会場 令和2年12月28日(月) 11:00～15:30 ホテルニューオータニ鳥取
- (3) 「2021とっとり合同企業説明会」の開催
米子会場 令和3年2月2日(火) 13:00～16:00 米子ワシントンホテルプラザ
倉吉会場 令和3年2月3日(水) 13:00～16:00 ホテルセントパレス倉吉
鳥取会場 令和3年2月4日(木) 13:00～16:00 ホテルモナーク鳥取

【参考】本調査は、鳥取労働局管内の無料職業紹介事業を行う県内の大学(大学院を含む)、短期大学、高等専門学校及び専修学校(専門課程)の計16校について、学生からの報告等により把握している就職内定状況等を取りまとめたものです。なお、厚生労働省及び文部科学省が公表している「大学等卒業者の就職内定状況調査」は、大学等で所定の調査対象学生を抽出し、電話・面接等の方法により調査を行うものであり、本調査とは調査方法が異なることから、直接数値を比較できるものではありません。

令和3年3月新規大学等卒業予定者の就職内定状況（10月末現在）

鳥取労働局職業安定部

(人・%・P)

【総数】	卒業者数			就職希望者数			就職内定者数			就職希望率			就職内定率		
	2	1	増減率	2	1	増減率	2	1	増減率	2	1	増減差	2	1	増減差
大学等 総計	2,778	2,786	▲ 0.3	1,936	2,088	▲ 7.3	1,312	1,490	▲ 11.9	69.7	74.9	▲ 5.2	67.8	71.4	▲ 3.6
うち県内	---			738	812	▲ 9.1	469	540	▲ 13.1	38.1	38.9	▲ 0.8	63.6	66.5	▲ 2.9
大学	1,872	1,825	▲ 2.6	1,136	1,233	▲ 7.9	790	925	▲ 14.6	60.7	67.6	▲ 6.9	69.5	75.0	▲ 5.5
うち県内	---			208	209	▲ 0.5	151	173	▲ 12.7	18.3	17.0	▲ 1.3	72.6	82.8	▲ 10.2
専修学校(12校)	430	468	▲ 8.1	413	460	▲ 10.2	218	252	▲ 13.5	96.0	98.3	▲ 2.3	52.8	54.8	▲ 2.0
うち県内	---			311	364	▲ 14.6	169	201	▲ 15.9	75.3	79.1	▲ 3.8	54.3	55.2	▲ 0.9

【男子】	卒業者数			就職希望者数			就職内定者数			就職希望率			就職内定率		
	2	1	増減率	2	1	増減率	2	1	増減率	2	1	増減差	2	1	増減差
大学等 総計	1,524	1,529	▲ 0.3	919	1,018	▲ 9.7	627	712	▲ 11.9	60.3	66.6	▲ 6.3	68.2	69.9	▲ 1.7
うち県内	---			268	290	▲ 7.6	134	142	▲ 5.6	29.2	28.5	▲ 0.7	50.0	49.0	▲ 1.0
大学	1,132	1,104	▲ 2.5	591	671	▲ 11.9	437	513	▲ 14.8	52.2	60.8	▲ 8.6	73.9	76.5	▲ 2.6
うち県内	---			69	75	▲ 8.0	43	49	▲ 12.2	11.7	11.2	▲ 0.5	62.3	65.3	▲ 3.0
専修学校(12校)	161	178	▲ 9.6	161	175	▲ 8.0	55	65	▲ 15.4	100.0	98.3	▲ 1.7	34.2	37.1	▲ 2.9
うち県内	---			128	137	▲ 6.6	45	46	▲ 2.2	79.5	78.3	▲ 1.2	35.2	33.6	▲ 1.6

【女子】	卒業者数			就職希望者数			就職内定者数			就職希望率			就職内定率		
	2	1	増減率	2	1	増減率	2	1	増減率	2	1	増減差	2	1	増減差
大学等 総計	1,254	1,257	▲ 0.2	1,017	1,070	▲ 5.0	685	778	▲ 12.0	81.1	85.1	▲ 4.0	67.4	72.7	▲ 5.3
うち県内	---			470	522	▲ 10.0	335	398	▲ 15.8	46.2	48.8	▲ 2.6	71.3	76.2	▲ 4.9
大学	740	721	▲ 2.6	545	562	▲ 3.0	353	412	▲ 14.3	73.6	77.9	▲ 4.3	64.8	73.3	▲ 8.5
うち県内	---			139	134	▲ 3.7	108	124	▲ 12.9	25.5	23.8	▲ 1.7	77.7	92.5	▲ 14.8
専修学校(12校)	269	290	▲ 7.2	252	285	▲ 11.6	163	187	▲ 12.8	93.7	98.3	▲ 4.6	64.7	65.6	▲ 0.9
うち県内	---			183	227	▲ 19.4	124	155	▲ 20.0	72.6	79.6	▲ 7.0	67.8	68.3	▲ 0.5

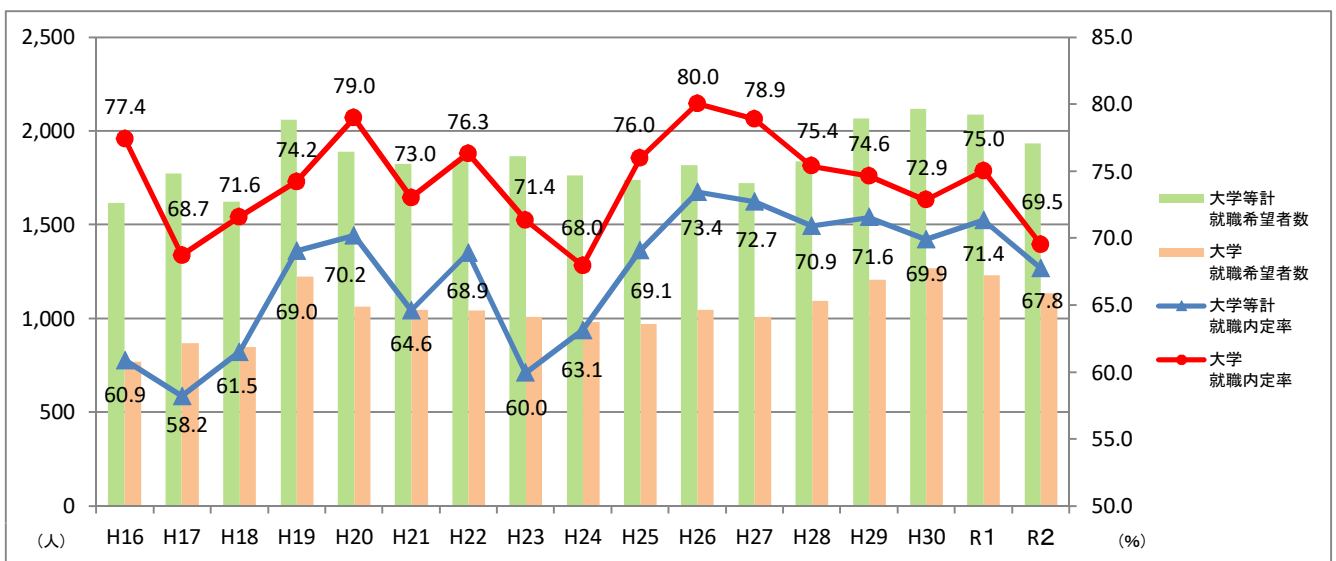
(注 1) 就職希望率は、卒業者のうち、就職希望者の割合、県内就職希望率は、就職希望者のうち、県内就職希望者の割合。

(注 2) 対象は、無料職業紹介事業を行っている県下16校（大学、短大、高専、専修学校（専門課程））の集計数値である。

(注 3) 短大及び高専は、単独校となるため、数値の公表は行わない。

大学等計及び大学の就職希望者数及び就職内定率の年度別推移（各年度調査対象月の月末現在）

※ 平成22年度以前は10月末時点の調査を行っていないため、11月末現在の数値を参考として表示



新規大学等卒業者の就職希望・就職内定状況の年度別推移

(大学、短大、高専、専修学校の総計)

鳥取労働局職業安定部

※ 平成24年3月卒から令和3年3月卒の数値は10月末現在【他は11月末現在の数値】

(人・%)

卒業年月	卒業者数			就職希望者数			就職内定者数			就職希望率			就職内定率		
	計	男	女	計	男	女	計	男	女	計	男	女	計	男	女
令和3年3月 含・大学院	2,778	1,524	1,254	1,936 (738)	919 (268)	1,017 (470)	1,312 (469)	627 (134)	685 (335)	69.7 (38.1)	60.3 (29.2)	81.1 (46.2)	67.8 (63.6)	68.2 (50.0)	67.4 (71.3)
令和2年3月 含・大学院	2,786	1,529	1,257	2,088 (812)	1,018 (290)	1,070 (522)	1,490 (540)	712 (142)	778 (398)	74.9 (38.9)	66.6 (28.5)	85.1 (48.8)	71.4 (66.5)	69.9 (49.0)	72.7 (76.2)
平成31年3月 含・大学院	2,803	1,556	1,247	2,118 (830)	1,075 (321)	1,043 (509)	1,481 (525)	739 (147)	742 (378)	75.6 (39.2)	69.1 (29.9)	83.6 (48.8)	69.9 (63.3)	68.7 (45.8)	71.1 (74.3)
平成30年3月 含・大学院	2,768	1,565	1,203	2,068 (801)	1,069 (303)	999 (498)	1,480 (508)	778 (160)	702 (348)	74.7 (38.7)	68.3 (28.3)	83.0 (49.8)	71.6 (63.4)	72.8 (52.8)	70.3 (69.9)
平成29年3月 含・大学院	2,638	1,539	1,099	1,840 (667)	1,010 (269)	830 (398)	1,305 (408)	708 (132)	597 (276)	69.7 (36.3)	65.6 (26.6)	75.5 (48.0)	70.9 (61.2)	70.1 (49.1)	71.9 (69.3)
平成28年3月 含・大学院	2,573	1,461	1,112	1,724 (631)	900 (233)	824 (398)	1,254 (395)	660 (117)	594 (278)	67.0 (36.6)	61.6 (25.9)	74.1 (48.3)	72.7 (62.6)	73.3 (50.2)	72.1 (69.8)
平成27年3月 含・大学院	2,618	1,517	1,101	1,819 (790)	983 (325)	836 (465)	1,336 (473)	759 (189)	577 (284)	69.5 (43.4)	64.8 (33.1)	75.9 (55.6)	73.4 (59.9)	77.2 (58.2)	69.0 (61.1)
平成26年3月 含・大学院	2,558	1,530	1,028	1,741 (709)	959 (276)	782 (433)	1,203 (400)	707 (147)	496 (253)	68.1 (40.7)	62.7 (28.8)	76.1 (55.4)	69.1 (56.4)	73.7 (53.3)	63.4 (58.4)
平成25年3月 含・大学院	2,594	1,490	1,104	1,765 (665)	953 (259)	812 (406)	1,114 (374)	640 (158)	474 (216)	68.0 (37.7)	64.0 (27.2)	73.6 (50.0)	63.1 (56.2)	67.2 (61.0)	58.4 (53.2)
平成24年3月 含・大学院	2,674	1,561	1,113	1,868 (773)	986 (305)	882 (468)	1,120 (375)	631 (138)	489 (237)	69.9 (41.4)	63.2 (30.9)	79.2 (53.1)	60.0 (48.5)	64.0 (45.2)	55.4 (50.6)
平成23年3月 含・大学院	2,597	1,462	1,135	1,843 (774)	957 (282)	886 (492)	1,270 (451)	700 (160)	570 (291)	71.0 (42.0)	65.5 (29.5)	78.1 (55.5)	68.9 (58.3)	73.1 (56.7)	64.3 (59.1)
平成22年3月 含・大学院	2,626	1,511	1,115	1,826 (733)	948 (278)	878 (455)	1,180 (371)	658 (142)	522 (229)	69.5 (40.1)	62.7 (29.3)	78.7 (51.8)	64.6 (50.6)	69.4 (51.1)	59.5 (50.3)
平成21年3月 含・大学院	2,693	1,572	1,121	1,892 (726)	1,042 (281)	850 (445)	1,328 (388)	795 (154)	533 (234)	70.3 (38.4)	66.3 (27.0)	75.8 (52.4)	70.2 (53.4)	76.3 (54.8)	62.7 (52.6)
平成20年3月 含・大学院	2,806	1,624	1,182	2,061 (817)	1,121 (324)	940 (493)	1,423 (484)	836 (192)	587 (292)	73.4 (39.6)	69.0 (28.9)	79.5 (52.4)	69.0 (59.2)	74.6 (59.3)	62.4 (59.2)
平成19年3月 含・大学院	2,348	1,286	1,062	1,623 (800)	791 (288)	832 (512)	998 (351)	541 (142)	457 (209)	69.1 (49.3)	61.5 (36.4)	78.3 (61.5)	61.5 (43.9)	68.4 (49.3)	54.9 (40.8)
平成18年3月 含・大学院	2,514			1,776 (836)	850 (299)	926 (537)	1,034 (384)	566 (152)	468 (232)	70.6 (47.1)			58.2 (45.9)	66.6 (50.8)	50.5 (43.2)
平成17年3月 含・大学院	2,439			1,616 (841)	754 (327)	862 (514)	984 (405)	502 (154)	482 (251)	66.3 (52.0)			60.9 (48.2)	66.6 (47.1)	55.9 (48.8)
平成16年3月 含・大学院	1,874			1,253 (664)	598 (254)	655 (410)	645 (265)	383 (117)	262 (148)	66.9 (53.0)			51.5 (39.9)	64.0 (46.1)	40.0 (36.1)
平成15年3月 含・大学院	1,710			1,415 (499)	764 (177)	651 (322)	779 (193)	505 (84)	274 (109)	82.7 (35.3)			55.1 (38.7)	66.1 (47.5)	42.1 (33.9)
平成14年3月 含・大学院	1,840			1,299 (587)	598 (193)	701 (394)	731 (254)	432 (107)	299 (147)	70.6 (45.2)			56.3 (43.3)	72.2 (55.4)	42.7 (37.3)
平成13年3月 含・大学院	2,114			1,643 (641)	861 (214)	782 (427)	881 (279)	591 (126)	290 (153)	77.7 (39.0)			53.6 (43.5)	68.6 (58.9)	37.1 (35.8)
平成12年3月 含・大学院	1,874			1,389 (570)	665 (194)	724 (376)	683 (229)	416 (113)	267 (116)	74.1 (41.0)			49.2 (40.2)	62.6 (58.2)	36.9 (30.9)
平成11年3月 含・大学院	2,000			1,540	743	797	777	487	290	77.0			50.5	65.5	36.4
平成10年3月 含・大学院	1,888			1,498	700	798	830	510	320	79.3			55.4	72.9	40.1

(注1) ()内は、県内就職希望者で内数。

(注2) 対象は、無料職業紹介事業を行っている県下16校(大学、短大、高専、専修学校(専門課程))の集計数値である。

(注3) ・令和2年3月卒業以後は、大学(3校)、短大(1校)、高専(1校)、専修学校専門課程(11校)計16校
・平成31年3月卒業以後は、大学(3校)、短大(1校)、高専(1校)、専修学校専門課程(12校)計17校
・平成29年3月卒業以後は、大学(2校)、短大(1校)、高専(1校)、専修学校専門課程(12校)計16校
・平成27年3月卒業以後は、大学(2校)、短大(1校)、高専(1校)、専修学校専門課程(11校)計15校
・平成18年3月卒業以後は、大学(2校)、短大(1校)、高専(1校)、専修学校専門課程(12校)計16校
・平成17年3月卒業以後は、大学(2校)、短大(1校)、高専(1校)、専修学校専門課程(11校)計15校
・平成16年3月卒業以後は、大学(1校)、短大(1校)、高専(1校)、専修学校専門課程(11校)計14校
・平成15年3月卒業以後は、大学(1校)、短大(1校)、高専(1校)、専修学校専門課程(7校)計10校
・平成13年3月卒業以後は、大学(1校)、短大(2校)、高専(1校)、専修学校専門課程(7校)計11校
・平成10年3月卒業以後は、大学(1校)、短大(2校)、高専(1校)、専修学校専門課程(6校)計10校

新規大学卒業者の就職希望・就職内定状況の年度別推移
(大学の計)

鳥取労働局職業安定部

※ 平成24年3月卒から令和3年3月卒の数値は10月末現在【他は11月末現在の数値】

(人・%)

卒業年月	卒業者数			就職希望者数			就職内定者数			就職希望率			就職内定率		
	計	男	女	計	男	女	計	男	女	計	男	女	計	男	女
令和3年3月	1,872	1,132	740	1,136 (208)	591 (69)	545 (139)	790 (151)	437 (43)	353 (108)	60.7 (18.3)	52.2 (11.7)	73.6 (25.5)	69.5 (72.6)	73.9 (62.3)	64.8 (77.7)
令和2年3月	1,825	1,104	721	1,233 (209)	671 (75)	562 (134)	925 (173)	513 (49)	412 (124)	67.6 (17.0)	60.8 (11.2)	77.9 (23.8)	75.0 (82.8)	76.5 (65.3)	73.3 (92.5)
平成31年3月	1,849	1,133	716	1,271 (284)	726 (126)	545 (158)	926 (200)	532 (64)	394 (136)	68.7 (22.3)	64.1 (17.4)	76.1 (29.0)	72.9 (70.4)	73.3 (50.8)	72.3 (86.1)
平成30年3月	1,790	1,147	643	1,207 (180)	734 (86)	473 (94)	901 (123)	582 (58)	319 (65)	67.4 (14.9)	64.0 (11.7)	73.6 (19.9)	74.6 (68.3)	79.3 (67.4)	67.4 (69.1)
平成29年3月	1,797	1,174	623	1,097 (156)	710 (91)	387 (65)	827 (117)	537 (59)	290 (58)	61.0 (14.2)	60.5 (12.8)	62.1 (16.8)	75.4 (75.0)	75.6 (64.8)	74.9 (89.2)
平成28年3月	1,744	1,118	626	1,010 (148)	633 (70)	377 (78)	797 (104)	501 (40)	296 (64)	57.9 (14.7)	56.6 (11.1)	60.2 (20.7)	78.9 (70.3)	79.1 (57.1)	78.5 (82.1)
平成27年3月	1,713	1,136	577	1,046 (229)	682 (130)	364 (99)	837 (138)	556 (73)	281 (65)	61.1 (21.9)	60.0 (19.1)	63.1 (27.2)	80.0 (60.3)	81.5 (56.2)	77.2 (65.7)
平成26年3月	1,682	1,163	519	974 (186)	656 (101)	318 (85)	740 (121)	507 (62)	233 (59)	57.9 (19.1)	56.4 (15.4)	61.3 (26.7)	76.0 (65.1)	77.3 (61.4)	73.3 (69.4)
平成25年3月	1,689	1,113	576	983 (156)	648 (94)	335 (62)	668 (116)	445 (66)	223 (50)	58.2 (15.9)	58.2 (14.5)	58.2 (18.5)	68.0 (74.4)	68.7 (70.2)	66.6 (80.6)
平成24年3月	1,692	1,144	548	1,009 (201)	643 (104)	366 (97)	720 (147)	461 (71)	259 (76)	59.6 (19.9)	56.2 (16.2)	66.8 (26.5)	71.4 (73.1)	71.7 (68.3)	70.8 (78.4)
平成23年3月	1,661	1,103	558	1,043 (237)	669 (125)	374 (112)	796 (165)	520 (82)	276 (83)	62.8 (22.7)	60.7 (18.7)	67.0 (29.9)	76.3 (69.6)	77.7 (65.6)	73.8 (74.1)
平成22年3月	1,702	1,130	572	1,046 (228)	653 (114)	393 (114)	764 (152)	493 (78)	271 (74)	61.5 (21.8)	57.8 (17.5)	68.7 (29.0)	73.0 (66.7)	75.5 (68.4)	69.0 (64.9)
平成21年3月	1,745	1,190	555	1,065 (189)	724 (110)	341 (79)	841 (125)	587 (71)	254 (54)	61.0 (17.7)	60.8 (15.2)	61.4 (23.2)	79.0 (66.1)	81.1 (64.5)	74.5 (68.4)
平成20年3月	1,816	1,221	595	1,226 (262)	802 (137)	424 (125)	910 (177)	630 (98)	280 (79)	67.5 (21.4)	65.7 (17.1)	71.3 (29.5)	74.2 (67.6)	78.6 (71.5)	66.0 (63.2)
平成19年3月	1,429	931	498	848 (228)	523 (111)	325 (117)	607 (117)	385 (61)	222 (56)	59.3 (26.9)	56.2 (21.2)	65.3 (36.0)	71.6 (51.3)	73.6 (55.0)	68.3 (47.9)
平成18年3月	1,497			870 (231)	517 (120)	353 (111)	598 (118)	372 (69)	226 (49)	58.1 (26.6)			68.7 (51.1)	72.0 (57.5)	64.0 (44.1)
平成17年3月	1,492			771 (237)	463 (142)	308 (95)	597 (165)	356 (88)	241 (77)	51.7 (30.7)			77.4 (69.6)	76.9 (62.0)	78.2 (81.1)

(注1) ()内は、県内就職希望者で内数。

(注2) 対象は、無料職業紹介事業を行っている県下の大学(大学院を含む)の集計数値である。

・平成31年3月卒業以後は、大学(3校)

・平成17年3月卒業以後は、大学(2校)