

II. 調査結果

1. 学歴別求人初任給

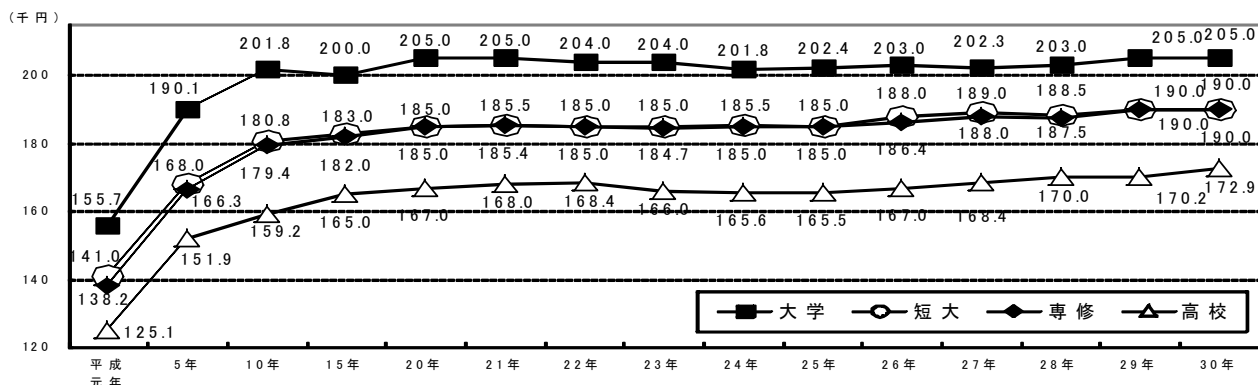
前年と比較すると、大学、短大、専修は同額であり、高校で増加（1.6％）となった。

表1 年別・学歴別求人初任給

単位：千円、％

	大 学		短 大		専 修		高 校	
	前年比	前年比	前年比	前年比	前年比	前年比	前年比	
平成元年 3月卒	155.7	3.5%	141.0	2.5%	138.2	1.8%	125.1	3.7%
2年 "	160.8	3.3%	145.1	2.9%	142.1	2.8%	129.5	3.5%
3年 "	172.6	7.3%	154.6	6.5%	152.4	7.2%	138.2	6.7%
4年 "	182.3	5.6%	162.2	4.9%	160.4	5.2%	145.6	5.4%
5年 "	190.1	4.3%	168.0	3.6%	166.3	3.7%	151.9	4.3%
6年 "	193.9	2.0%	172.4	2.6%	170.6	2.6%	153.8	1.3%
7年 "	198.1	2.2%	176.0	2.1%	175.5	2.9%	156.3	1.6%
8年 "	201.2	1.6%	179.0	1.7%	175.9	0.2%	157.0	0.4%
9年 "	200.6	▲0.3%	180.2	0.7%	177.9	1.1%	157.8	0.5%
10年 "	201.8	0.6%	180.8	0.3%	179.4	0.8%	159.2	0.9%
11年 "	200.7	▲0.5%	182.2	0.8%	180.3	0.5%	161.0	1.1%
12年 "	205.5	2.4%	179.7	▲1.4%	180.0	▲0.2%	163.2	1.4%
13年 "	200.0	▲2.7%	181.0	0.7%	180.4	0.2%	163.2	0.0%
14年 "	200.0	0.0%	182.0	0.6%	181.0	0.3%	164.0	0.5%
15年 "	200.0	0.0%	183.0	0.5%	182.0	0.6%	165.0	0.6%
16年 "	200.1	0.0%	180.0	▲1.6%	180.0	▲1.1%	164.8	▲0.1%
17年 "	200.6	0.2%	180.8	0.4%	180.0	0.0%	165.0	0.1%
18年 "	202.0	0.7%	183.1	1.3%	183.0	1.7%	165.0	0.0%
19年 "	202.9	0.4%	183.5	0.2%	182.0	▲0.5%	165.0	0.0%
20年 "	205.0	1.0%	185.0	0.8%	185.0	1.6%	167.0	1.2%
21年 "	205.0	0.0%	185.5	0.3%	185.4	0.2%	168.0	0.6%
22年 "	204.0	▲0.5%	185.0	▲0.3%	185.0	▲0.2%	168.4	0.2%
23年 "	204.0	0.0%	185.0	0.0%	184.7	▲0.2%	166.0	▲1.4%
24年 "	201.8	▲1.1%	185.5	0.3%	185.0	0.2%	165.6	▲0.2%
25年 "	202.4	0.3%	185.0	▲0.3%	185.0	0.0%	165.5	▲0.1%
26年 "	203.0	0.3%	188.0	1.6%	186.4	0.8%	167.0	0.9%
27年 "	202.3	▲0.3%	189.0	0.5%	188.0	0.9%	168.4	0.8%
28年 "	203.0	0.3%	188.5	▲0.3%	187.5	▲0.3%	170.0	1.0%
29年 "	205.0	1.0%	190.0	0.8%	190.0	1.3%	170.2	0.1%
30年 "	205.0	0.0%	190.0	0.0%	190.0	0.0%	172.9	1.6%

図1 年別・学歴別求人初任給の推移



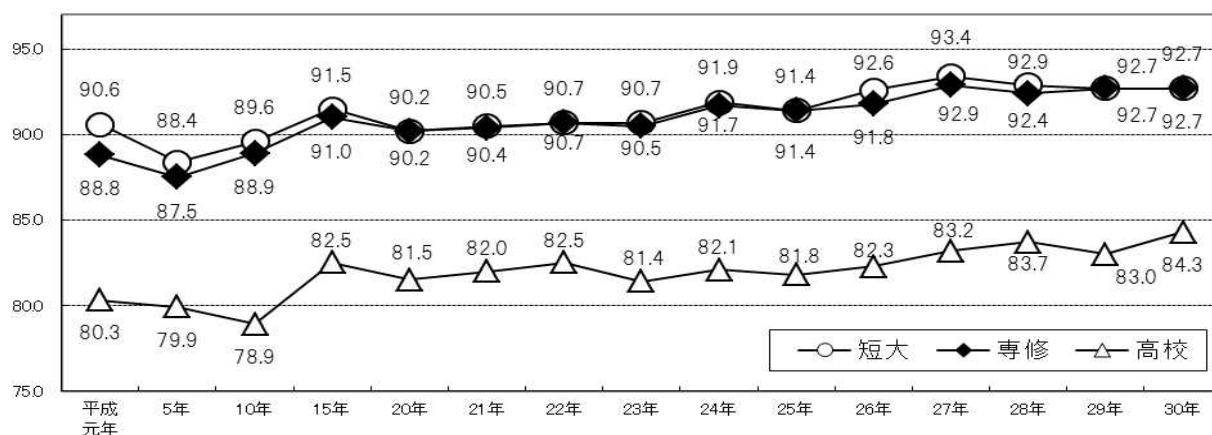
大学の求人初任給を100とした学歴間求人初任給格差は、短大、専修で92.7(前年と同額)、高校では84.3(同1.3ポイント増加)となった。

表2 年別・学歴間求人初任給格差

単位：％、格差：大学＝100

	大 学		短 大		専 修		高 校	
	求人初任給	格差	求人初任給	格差	求人初任給	格差	求人初任給	格差
平成元年 3月卒	155.7	100.0	141.0	90.6	138.2	88.8	125.1	80.3
2年 "	160.8	100.0	145.1	90.2	142.1	88.4	129.5	80.5
3年 "	172.6	100.0	154.6	89.6	152.4	88.3	138.2	80.1
4年 "	182.3	100.0	162.2	89.0	160.4	88.0	145.6	79.9
5年 "	190.1	100.0	168.0	88.4	166.3	87.5	151.9	79.9
6年 "	193.9	100.0	172.4	88.9	170.6	88.0	153.8	79.3
7年 "	198.1	100.0	176.0	88.8	175.5	88.6	156.3	78.9
8年 "	201.2	100.0	179.0	89.0	175.9	87.4	157.0	78.0
9年 "	200.6	100.0	180.2	89.8	177.9	88.7	157.8	78.7
10年 "	201.8	100.0	180.8	89.6	179.4	88.9	159.2	78.9
11年 "	200.7	100.0	182.2	90.8	180.3	89.8	161.0	80.2
12年 "	205.5	100.0	179.7	87.4	180.0	87.6	163.2	79.4
13年 "	200.0	100.0	181.0	90.5	180.4	90.2	163.2	81.6
14年 "	200.0	100.0	182.0	91.0	181.0	90.5	164.0	82.0
15年 "	200.0	100.0	183.0	91.5	182.0	91.0	165.0	82.5
16年 "	200.1	100.0	180.0	90.0	180.0	90.0	164.8	82.4
17年 "	200.6	100.0	180.8	90.1	180.0	89.7	165.0	82.3
18年 "	202.0	100.0	183.1	90.6	183.0	90.6	165.0	81.7
19年 "	202.9	100.0	183.5	90.4	182.0	89.7	165.0	81.3
20年 "	205.0	100.0	185.0	90.2	185.0	90.2	167.0	81.5
21年 "	205.0	100.0	185.5	90.5	185.4	90.4	168.0	82.0
22年 "	204.0	100.0	185.0	90.7	185.0	90.7	168.4	82.5
23年 "	204.0	100.0	185.0	90.7	184.7	90.5	166.0	81.4
24年 "	201.8	100.0	185.5	91.9	185.0	91.7	165.6	82.1
25年 "	202.4	100.0	185.0	91.4	185.0	91.4	165.5	81.8
26年 "	203.0	100.0	188.0	92.6	186.4	91.8	167.0	82.3
27年 "	202.3	100.0	189.0	93.4	188.0	92.9	168.4	83.2
28年 "	203.0	100.0	188.5	92.9	187.5	92.4	170.0	83.7
29年 "	205.0	100.0	190.0	92.7	190.0	92.7	170.2	83.0
30年 "	205.0	100.0	190.0	92.7	190.0	92.7	172.9	84.3

図2 年別・学歴間求人初任給格差の推移



(1) 大 学

大学の求人初任給は 205,000 円(前年と同額)となった。

最も高い求人初任給は、産業別では[建設業]の 217,100 円(同 2.1%増加)、職業別では[専門・技術]の 210,000 円(同 0.8%増加)となった。

一方、最も低い求人初任給は、産業別では[金融業・保険業]の 190,300 円(同 4.4%増加)、職業別では[事務]の 201,500 円(同 0.5%増加)となった(その他の産業及びその他の職業を除く)。

表3 産業別・規模別・職業別求人初任給(大学)

単位：千円、%

区 分	職 業 別										
	計		専 門 ・ 技 術		事 務		販 売		そ の 他		
	初任給	前年比	初任給	前年比	初任給	前年比	初任給	前年比	初任給	前年比	
計	205.0	0.0%	210.0	0.8%	201.5	0.5%	203.0	0.1%	201.4	▲2.0%	
産 業 別	建設業	217.1	2.1%	220.0	2.3%	210.0	2.1%	210.5	0.8%	220.0	0.1%
	製造業	207.6	1.3%	210.0	1.4%	208.0	0.9%	209.4	1.3%	200.0	2.4%
	情報通信業	208.0	1.4%	208.5	1.2%	200.0	▲0.6%	210.0	1.7%	206.4	2.6%
	運輸業，郵便業	203.3	1.7%	190.0	▲3.4%	205.0	2.5%	210.0	1.2%	202.2	1.4%
	卸売業，小売業	202.0	0.2%	214.3	1.8%	201.0	0.5%	200.0	▲0.5%	205.0	0.6%
	金融業，保険業	190.3	4.4%	-	-	204.8	▲8.2%	187.4	4.6%	-	-
	不動産業， 物品賃貸業	215.0	2.4%	205.0	2.5%	200.0	▲0.5%	216.7	▲1.5%	216.7	7.5%
	学術研究，専門・ 技術サービス業	205.0	2.1%	210.0	0.0%	200.0	0.0%	190.0	0.0%	200.2	0.0%
	宿泊業，飲食 サービス業	205.0	▲10.9%	188.0	▲0.3%	204.0	2.0%	205.0	2.5%	206.0	▲10.4%
	生活関連サービス 業，娯楽業	194.0	▲3.0%	221.0	16.3%	185.0	▲2.6%	195.0	0.0%	200.0	0.0%
	教育，学習支援業	200.0	0.0%	200.0	0.0%	200.9	▲1.2%	191.0	▲11.3%	190.0	18.8%
	医療，福祉	200.0	▲1.4%	211.0	▲1.6%	200.0	3.6%	196.5	▲4.1%	195.0	▲2.5%
	サービス業 (他に分類されないもの)	208.0	0.0%	210.0	1.9%	200.0	0.0%	210.0	0.8%	209.0	▲1.4%
	そ の 他	204.2	1.1%	257.0	11.3%	192.0	1.2%	※ 217.0	1.9%	212.0	5.0%
規 模 別	29 人 以 下	201.6	▲0.2%	207.0	1.0%	200.0	0.0%	200.0	0.0%	200.9	▲4.1%
	30 ～ 99 人	206.0	0.5%	210.0	1.0%	202.0	▲0.4%	209.0	2.6%	201.1	▲2.9%
	うち 30～49 人	206.0	▲0.5%	210.0	1.5%	204.4	0.7%	206.2	1.7%	202.9	▲6.8%
	100 ～ 499 人	208.3	1.1%	212.1	0.8%	204.0	2.0%	209.2	▲0.4%	202.2	1.1%
	うち 100～299 人	208.8	1.4%	212.1	1.0%	202.0	1.0%	209.3	▲0.3%	204.9	2.5%
	500 ～ 999 人	210.1	1.1%	217.8	4.3%	190.0	▲5.9%	216.7	2.7%	211.6	5.8%
	1,000 人 以 上	212.8	3.8%	218.0	3.8%	213.3	2.1%	220.0	8.5%	197.4	▲1.9%

(2) 短 大

短大の求人初任給は190,000円(前年と同額)となった。

最も高い求人初任給は、産業別では[不動産、物品賃貸業]の212,500円(同8.7%増加)、職業別では[専門・技術]の194,000円(同1.6%増加)となった。

一方、最も低い求人初任給は、産業別では[製造業]の183,300円(同0.7%増加)、職業別では[事務]の185,800円(同0.4%増加)となった(その他の産業及びその他の職業を除く)。

表4 産業別・規模別・職業別求人初任給(短大)

単位：千円、%

区 分	職 業 別										
	計		専 門 ・ 技 術		事 務		販 売		そ の 他		
	初任給	前年比	初任給	前年比	初任給	前年比	初任給	前年比	初任給	前年比	
計	190.0	0.0%	194.0	1.6%	185.8	0.4%	188.3	1.2%	190.0	▲0.5%	
産 業 別	建設業	200.0	0.3%	200.0	0.0%	198.8	4.6%	195.0	1.6%	210.0	2.9%
	製造業	183.3	0.7%	183.9	▲0.6%	183.0	▲0.1%	185.0	0.0%	177.7	0.3%
	情報通信業	190.0	0.0%	190.0	0.0%	186.0	0.0%	198.5	3.5%	202.5	1.3%
	運輸業，郵便業	190.0	0.0%	※ 181.9	0.0%	190.0	0.0%	181.3	▲5.0%	196.4	3.4%
	卸売業，小売業	186.0	0.5%	194.0	▲0.5%	182.0	▲1.6%	186.0	0.5%	188.9	2.1%
	金融業，保険業	184.2	2.8%	-	-	178.5	▲5.4%	184.2	3.9%	-	-
	不動産業，物品賃貸業	212.5	8.7%	200.0	11.1%	193.9	4.8%	216.3	7.9%	216.7	14.1%
	学術研究，専門・技術サービス業	185.0	▲0.3%	195.0	0.0%	190.0	0.0%	170.0	0.0%	183.9	▲3.2%
	宿泊業，飲食サービス業	190.0	▲9.5%	168.0	2.8%	186.5	1.4%	195.0	5.4%	190.0	▲9.5%
	生活関連サービス業，娯楽業	190.0	0.0%	205.5	12.9%	175.0	0.0%	195.0	▲2.5%	194.0	▲3.0%
	教育，学習支援業	200.0	0.0%	200.0	0.0%	187.2	▲6.4%	※ 191.0	▲11.3%	※ 186.7	16.7%
	医療，福祉	194.9	▲2.6%	200.7	▲2.7%	183.0	1.7%	200.0	▲2.4%	188.0	▲3.1%
	サービス業(他に分類されないもの)	195.0	2.6%	195.0	2.6%	190.0	3.8%	200.0	0.1%	193.4	1.8%
	その他	192.0	2.6%	-	-	175.8	▲1.9%	※ 204.0	1.7%	198.0	3.1%
規 模 別	29人以下	190.0	0.0%	195.0	0.0%	185.5	0.3%	185.0	0.0%	194.0	▲0.7%
	30～99人	191.7	0.9%	192.0	1.1%	190.0	0.5%	195.5	2.9%	190.3	▲0.9%
	うち30～49人	194.0	1.1%	194.8	2.5%	190.0	1.3%	197.0	2.7%	190.9	▲4.6%
	100～499人	189.0	0.4%	193.0	1.6%	180.0	0.0%	188.0	▲0.5%	189.3	▲0.1%
	うち100～299人	190.0	0.5%	195.0	2.3%	181.1	0.6%	190.0	0.0%	190.0	0.8%
	500～999人	190.0	3.3%	194.0	9.5%	175.0	▲5.3%	216.7	16.8%	191.1	4.4%
	1,000人以上	190.2	3.3%	192.5	4.1%	193.8	7.7%	184.1	0.3%	185.0	▲0.7%

(3) 専 修

専修の求人初任給は190,000円(前年と同額)となった。

最も高い求人初任給は、産業別では[不動産業、物品賃貸業]の215,800円(同12.8%増加)、職業別では[専門・技術]の192,000円(同1.1%増加)となった。

一方、最も低い求人初任給は、産業別では[金融業、保険業]の178,500円(同5.4%減額)、職業別では[事務]の185,000円(同0.5%増加)となった(その他の産業及びその他の職業を除く)。

表5 産業別・規模別・職業別求人初任給(専修)

単位：千円、%

区 分		職 業 別									
		計		専 門 ・ 技 術		事 務		販 売		そ の 他	
		初任給	前年比	初任給	前年比	初任給	前年比	初任給	前年比	初任給	前年比
計		190.0	0.0%	192.0	1.1%	185.0	0.5%	190.0	2.4%	190.0	0.0%
産 業 別	建 設 業	200.0	1.0%	200.0	1.5%	200.0	5.3%	194.5	1.6%	209.4	3.7%
	製 造 業	181.0	0.6%	183.0	0.5%	185.0	2.8%	188.6	3.3%	175.2	▲0.8%
	情 報 通 信 業	190.0	0.0%	190.0	0.0%	181.9	1.1%	200.0	8.1%	204.5	2.3%
	運 輸 業 , 郵 便 業	190.0	▲0.4%	※ 178.9	▲2.5%	180.0	▲2.7%	182.5	▲6.4%	196.4	▲0.8%
	卸 売 業 , 小 売 業	185.0	0.0%	194.0	▲5.1%	180.0	▲2.7%	185.9	0.8%	190.0	3.8%
	金 融 業 , 保 険 業	178.5	▲5.4%	-	-	177.8	▲5.8%	200.6	13.0%	-	-
	不 動 産 業 , 物 品 賃 貸 業	215.8	12.8%	202.5	12.5%	191.4	6.3%	216.7	8.3%	216.7	17.1%
	学 術 研 究 , 専 門 ・ 技 術 サ ー ビ ス 業	185.0	▲0.8%	188.0	▲1.6%	190.0	2.9%	177.5	▲1.4%	190.0	0.0%
	宿 泊 業 , 飲 食 サ ー ビ ス 業	190.0	▲5.0%	168.0	1.4%	191.0	4.4%	195.0	0.0%	190.0	▲5.2%
	生 活 関 連 サ ー ビ ス 業 , 娯 楽 業	185.0	0.0%	184.3	22.9%	173.7	▲0.5%	195.0	▲2.5%	194.0	▲0.3%
	教 育 , 学 習 支 援 業	200.0	1.5%	200.0	0.0%	191.4	▲4.3%	※ 191.0	▲11.3%	※ 200.0	25.0%
	医 療 , 福 祉	195.0	▲2.5%	202.4	▲1.9%	180.0	0.0%	200.0	▲7.1%	186.0	▲2.1%
	サ ー ビ ス 業 (他に分類されないもの)	191.6	3.6%	190.0	5.3%	190.0	5.6%	203.3	1.7%	190.0	0.8%
	そ の 他	198.0	5.8%	-	-	※ 175.5	▲1.6%	-	-	206.5	7.6%
規 模 別	29 人 以 下	190.0	0.0%	193.0	0.5%	185.0	0.0%	183.9	0.5%	193.0	0.0%
	30 ~ 99 人	191.6	0.8%	190.0	0.0%	190.0	2.7%	200.0	4.3%	190.0	1.8%
	うち 30 ~ 49 人	193.0	1.6%	193.8	2.0%	190.0	3.8%	198.5	3.4%	191.0	0.7%
	100 ~ 499 人	190.0	0.0%	195.0	1.9%	178.5	▲0.3%	192.8	2.0%	185.0	▲2.6%
	うち 100 ~ 299 人	190.4	0.2%	195.0	1.0%	181.0	0.6%	195.0	1.0%	186.6	▲1.8%
	500 ~ 999 人	199.5	8.0%	200.6	13.1%	170.0	▲8.0%	216.7	16.8%	205.5	13.9%
	1,000 人 以 上	180.0	0.0%	180.0	0.0%	198.3	20.2%	199.3	10.3%	182.0	▲4.2%

(4) 高 校

高校の求人初任給は172,900円(前年比1.6%増加)となった。

最も高い求人初任給は、産業別では[建設業]の183,000円(同1.7%増加)、職業別では[専門・技術]の179,000円(同1.5%増加)となった。

一方、最も低い求人初任給は、産業別では[金融業、保険業]の162,000円(同0.3%減少)、職業別では[事務]の168,400円(同1.4%増加)となった(その他の産業及びその他の職業を除く)。

表6 産業別・規模別・職業別求人初任給(高校)

単位：千円、%

区 分	職 業 別												
	計		専 門 ・ 技 術		事 務		販 売		技 能		そ の 他		
	初任給	前年比	初任給	前年比	初任給	前年比	初任給	前年比	初任給	前年比	初任給	前年比	
計	172.9	1.6%	179.0	1.5%	168.4	1.4%	173.7	2.2%	172.0	1.0%	173.4	2.0%	
産 業 別	建設業	183.0	1.7%	182.0	1.1%	178.5	0.3%	180.0	0.2%	185.0	1.6%	180.0	1.7%
	製造業	169.0	1.2%	168.5	1.2%	168.0	1.2%	172.0	1.9%	169.1	0.8%	164.5	1.8%
	情報通信業	176.0	1.8%	176.0	1.7%	170.9	0.5%	181.0	▲5.3%	187.6	10.1%	-	-
	運輸業，郵便業	169.0	1.2%	170.0	1.5%	168.8	2.3%	181.5	0.8%	168.0	1.2%	172.8	0.0%
	卸売業，小売業	170.7	0.4%	172.9	2.1%	167.8	1.1%	171.8	1.1%	173.0	▲0.9%	170.0	0.0%
	金融業，保険業	162.0	▲0.3%	-	-	162.0	0.0%	※185.0	▲8.9%	※129.6	41.3%	-	-
	不動産業， 物品賃貸業	173.0	1.8%	166.0	▲1.2%	170.8	0.5%	200.0	2.0%	177.8	▲0.4%	168.0	0.3%
	学術研究，専門・ 技術サービス業	172.0	1.2%	180.0	2.3%	168.7	0.0%	155.0	▲1.6%	170.2	2.5%	180.5	10.6%
	宿泊業，飲食 サービス業	174.1	▲0.7%	175.0	-	170.0	0.6%	180.0	5.0%	170.9	2.0%	174.1	▲0.9%
	生活関連サービス 業，娯楽業	175.0	2.9%	165.0	3.1%	166.0	▲0.7%	※185.1	0.2%	162.8	1.8%	175.0	2.9%
	教育，学習支援業	165.0	3.1%	※165.0	-	※155.0	▲10.1%	※200.0	25.0%	-	-	165.0	3.1%
	医療，福祉	176.3	3.7%	162.5	▲7.4%	159.5	2.9%	※160.0	▲0.9%	154.0	▲2.0%	177.2	2.7%
	サービス業 (他に分類されないもの)	167.5	0.3%	174.0	4.8%	165.8	0.0%	190.4	8.8%	169.0	1.8%	165.0	▲1.8%
	そ の 他	167.0	▲0.6%	171.2	0.4%	165.1	▲0.6%	※158.8	0.0%	167.8	▲0.1%	167.0	▲1.8%
規 模 別	29人以下	175.0	1.6%	180.0	0.0%	170.0	1.0%	174.0	2.4%	176.0	0.6%	175.0	2.9%
	30～99人	171.5	0.6%	178.7	1.0%	168.0	1.8%	175.7	2.7%	170.1	0.1%	170.0	▲1.1%
	うち30～49人	173.0	0.8%	180.0	1.1%	169.2	1.5%	175.0	1.7%	172.5	1.2%	170.0	0.0%
	100～499人	170.0	0.6%	173.8	0.9%	166.0	0.6%	170.0	▲0.6%	168.7	0.5%	173.0	1.5%
	うち100～299人	170.0	1.1%	175.0	1.6%	165.7	0.4%	172.8	1.1%	168.4	0.7%	174.0	2.2%
	500～999人	172.0	2.1%	172.1	1.8%	166.8	0.5%	194.0	18.7%	172.5	2.9%	172.0	1.2%
	1,000人以上	170.0	1.8%	173.0	4.0%	167.5	0.4%	166.0	0.6%	167.0	0.0%	176.0	0.8%

2. 賃金階級別の求人分布状況

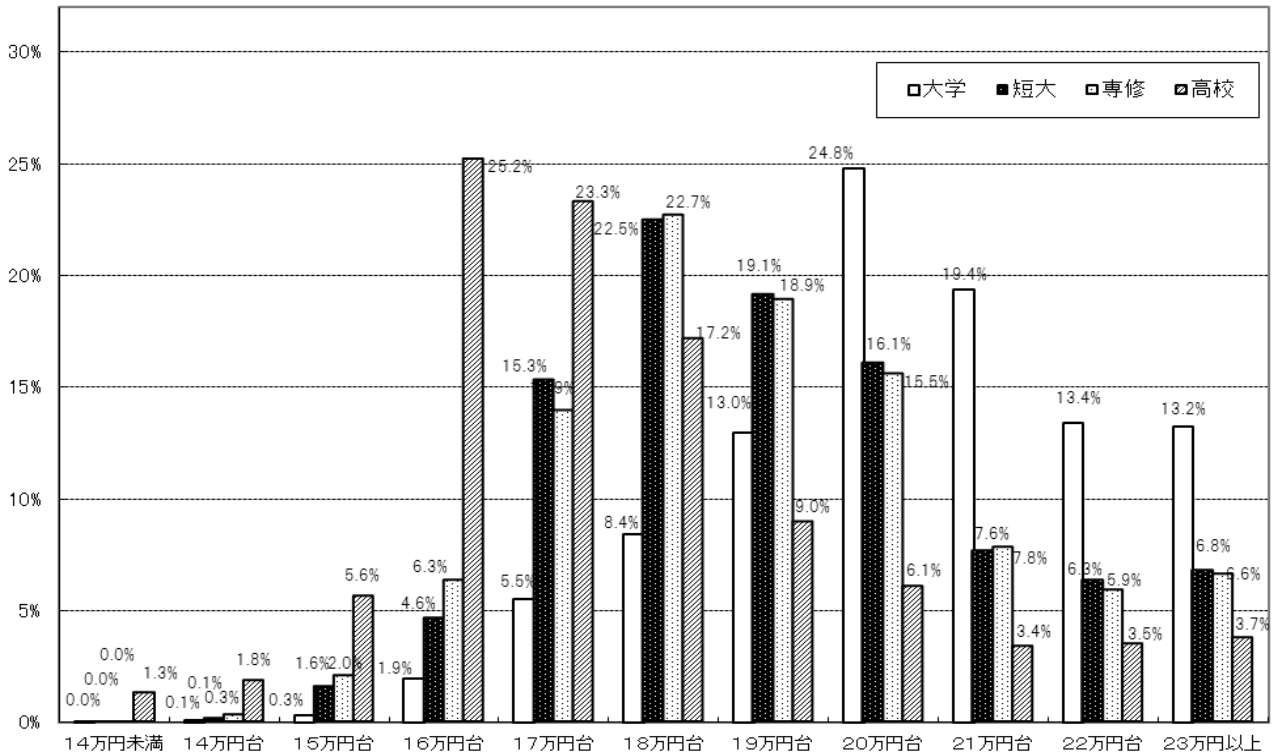
(1) 学歴別の求人初任給分布状況

賃金階級別の求人分布状況は、大学では20～22万円台の全体に占める割合が高くなり、短大、専修では18～20万円台、高校では16～18万円台の全体に占める割合が高くなった。

表7 賃金階級別・学歴別求人分布状況

区 分	大 学	短 大	専 修	高 校
14万円未満	0.0%	0.0%	0.0%	1.3%
14万円台	0.1%	0.1%	0.3%	1.8%
15万円台	0.3%	1.6%	2.0%	5.6%
16万円台	1.9%	4.6%	6.3%	25.2%
17万円台	5.5%	15.3%	13.9%	23.3%
18万円台	8.4%	22.5%	22.7%	17.2%
19万円台	13.0%	19.1%	18.9%	9.0%
20万円台	24.8%	16.1%	15.5%	6.1%
21万円台	19.4%	7.6%	7.8%	3.4%
22万円台	13.4%	6.3%	5.9%	3.5%
23万円以上	13.2%	6.8%	6.6%	3.7%

図3 賃金階級別・学歴別求人分布状況



ア. 大 学

前年と比較すると、最も上昇した賃金階級区分は21万円台(前年比1.8ポイント上昇)となり、最も低下した賃金階級区分は20万円台(同3.6ポイント低下)となった。

表8 賃金階級別求人分布状況の推移(大学)

前年比：ポイント

区 分	30年3月	前年比	29年3月	28年3月	27年3月	26年3月
17万円未満	2.4%	0.3	2.1%	4.0%	2.7%	6.6%
17万円台	5.5%	1.7	3.8%	5.3%	3.5%	5.4%
18万円台	8.4%	0.6	7.8%	10.5%	10.7%	8.2%
19万円台	13.0%	▲3.0	16.0%	16.1%	19.8%	20.0%
20万円台	24.8%	▲3.6	28.4%	26.7%	26.7%	23.2%
21万円台	19.4%	1.8	17.6%	18.2%	16.7%	14.7%
22万円台	13.4%	1.4	12.0%	9.2%	9.9%	9.5%
23万円以上	13.2%	1.0	12.2%	10.1%	10.1%	12.4%

イ. 短 大

前年と比較すると、最も上昇した賃金階級区分は23万円以上(前年比1.3ポイント上昇)となり、最も低下した賃金階級区分は18万円台(同3.1ポイント低下)となった。

表9 賃金階級別求人分布状況の推移(短大)

前年比：ポイント

区 分	30年3月	前年比	29年3月	28年3月	27年3月	26年3月
17万円未満	6.4%	0.6	5.8%	8.8%	7.8%	10.8%
17万円台	15.3%	0.7	14.6%	14.1%	13.1%	18.7%
18万円台	22.5%	▲3.1	25.6%	28.4%	29.6%	23.0%
19万円台	19.1%	0.6	18.5%	19.8%	19.6%	20.7%
20万円台	16.1%	0.3	15.8%	13.9%	14.2%	12.5%
21万円台	7.6%	▲0.7	8.3%	8.0%	7.9%	4.8%
22万円台	6.3%	0.3	6.0%	2.7%	3.2%	3.7%
23万円以上	6.8%	1.3	5.5%	4.2%	4.6%	5.9%

ウ. 専 修

前年と比較すると、最も上昇した賃金階級区分は17万円未満(前年比1.5ポイント上昇)となり、最も低下した賃金階級区分は18万円台(同2.9ポイント低下)となった。

表10 賃金階級別求人分布状況の推移(専修)

前年比：ポイント

区 分	30年3月	前年比	29年3月	28年3月	27年3月	26年3月
17万円未満	8.7%	1.5	7.2%	11.1%	9.1%	12.3%
17万円台	13.9%	1.3	12.6%	14.8%	13.7%	19.4%
18万円台	22.7%	▲2.9	25.6%	26.2%	28.2%	21.4%
19万円台	18.9%	▲0.3	19.2%	19.0%	20.3%	21.5%
20万円台	15.5%	0.3	15.2%	14.7%	14.1%	11.2%
21万円台	7.8%	0.1	7.7%	7.2%	8.1%	5.1%
22万円台	5.9%	▲1.4	7.3%	2.8%	2.8%	4.3%
23万円以上	6.6%	1.4	5.2%	4.2%	3.7%	4.7%

エ. 高 校

前年と比較すると、最も上昇した賃金階級区分は20万円以上(前年比3.2ポイント上昇)となり、最も低下した賃金階級区分は16万円台(同3.6ポイント低下)となった。

表11 賃金階級別求人分布状況の推移(高校)

前年比：ポイント

区 分	30年3月	前年比	29年3月	28年3月	27年3月	26年3月
15万円未満	3.1%	▲1.1	4.2%	5.7%	6.9%	7.3%
15万円台	5.6%	▲2.1	7.7%	12.5%	15.1%	16.1%
16万円台	25.2%	▲3.6	28.8%	30.6%	30.8%	31.0%
17万円台	23.3%	1.2	22.1%	19.3%	18.9%	19.2%
18万円台	17.2%	1.4	15.8%	13.8%	13.3%	11.6%
19万円台	9.0%	1.0	8.0%	6.6%	6.2%	5.8%
20万円以上	16.7%	3.2	13.5%	11.6%	8.8%	8.9%

(2) 職業別の求人初任給分布状況

ア. 大 学

[専門・技術]では20万円台が27.9%、次に21万円台が24.9%となった。[事務]では20万円台が27.7%となった。[販売]では20万円台が24.2%（前年比13.4ポイント低下）となり、一方、22万円台及び23万円以上の2階級で30.5%（前年比11.2ポイント上昇）と、全体に占める割合が前年に比べると高くなった。

表12 賃金階級別・職業別求人分布状況(大学)

前年比：ポイント

区 分	専 門 ・ 技 術		事 務		販 売		そ の 他	
	前年比	前年比	前年比	前年比	前年比	前年比	前年比	
17万円未満	0.6%	0.1	4.8%	0.4	0.8%	▲0.2	5.4%	0.6
17万円台	1.5%	0.0	5.0%	▲0.2	1.8%	▲2.1	15.3%	9.0
18万円台	5.0%	▲3.2	11.9%	2.9	8.2%	1.1	11.9%	4.3
19万円台	8.1%	▲3.8	13.5%	▲1.0	16.7%	3.6	15.8%	▲10.0
20万円台	27.9%	0.6	27.7%	4.6	24.2%	▲13.4	19.6%	▲0.9
21万円台	24.9%	3.7	19.3%	5.2	17.9%	0.0	13.0%	▲0.8
22万円台	16.9%	▲1.7	9.8%	▲4.3	14.0%	6.9	9.4%	0.9
23万円以上	15.0%	4.3	8.0%	▲7.7	16.5%	4.3	9.6%	▲3.2

イ. 短 大

[専門・技術]では18万円台が27.3%となった。[事務]では18万円台が20.7%となった。[販売]では18万円台が27.1%、次に19万円台が17.8%となった。

表13 賃金階級別・職業別求人分布状況(短大)

前年比：ポイント

区 分	専 門 ・ 技 術		事 務		販 売		そ の 他	
	前年比	前年比	前年比	前年比	前年比	前年比	前年比	
17万円未満	2.4%	▲0.3	11.4%	▲0.6	4.1%	▲0.9	11.9%	2.7
17万円台	9.0%	▲4.1	19.2%	7.5	15.4%	▲0.3	22.2%	5.6
18万円台	27.3%	0.3	20.7%	▲3.7	27.1%	▲1.7	12.8%	▲7.7
19万円台	19.0%	0.0	16.2%	5.8	17.8%	▲1.3	21.4%	1.7
20万円台	21.9%	2.9	12.1%	1.2	12.9%	▲2.4	12.3%	▲1.0
21万円台	6.7%	▲0.7	12.5%	2.4	8.2%	0.1	6.7%	▲2.5
22万円台	8.9%	0.2	5.6%	▲6.5	2.5%	1.4	6.4%	0.9
23万円以上	4.7%	1.5	2.3%	▲6.0	12.1%	5.1	6.4%	0.4

ウ. 専 修

[専門・技術]では18万円台が28.2%となった。[事務]では18万円台が20.8%となった。[販売]では18万円台が27.3%、次に19万円台が18.8%となった。

表 14 賃金階級別・職業別求人分布状況(専修)

前年比：ポイント

区 分	専 門 ・ 技 術		事 務		販 売		そ の 他	
	前年比	前年比	前年比	前年比	前年比	前年比	前年比	
1 7 万 円 未 満	3.7%	▲ 0.5	14.6%	▲ 0.7	4.7%	▲ 1.3	15.8%	6.0
1 7 万 円 台	8.5%	▲ 1.3	17.0%	8.6	14.7%	▲ 0.9	19.1%	4.6
1 8 万 円 台	28.2%	2.2	20.8%	▲ 2.5	27.3%	▲ 1.6	13.4%	▲ 9.5
1 9 万 円 台	18.2%	▲ 2.3	14.4%	3.4	18.8%	▲ 0.1	21.0%	0.8
2 0 万 円 台	21.9%	3.9	13.3%	1.7	11.1%	▲ 4.1	11.6%	▲ 1.1
2 1 万 円 台	7.1%	0.7	11.2%	3.7	10.1%	1.7	6.1%	▲ 2.7
2 2 万 円 台	7.3%	▲ 3.9	7.0%	▲ 7.8	2.9%	1.7	5.9%	0.3
2 3 万 円 以 上	5.0%	1.2	1.8%	▲ 6.3	10.4%	4.5	7.1%	1.6

エ. 高 校

[専門・技術]では16万円台が25.0%、次に18万円台が20.7%となった。[事務]では16~17万円台の2階級で59.8%、[販売]では16~17万円台の2階級で51.0%、[技能]では16~17万円台の2階級で51.3%となり、全体に占める割合が高くなった。

表 15 賃金階級別・職業別求人分布状況(高校)

前年比：ポイント

区 分	専 門 ・ 技 術		事 務		販 売		技 能		そ の 他	
	前年比	前年比	前年比	前年比	前年比	前年比	前年比	前年比	前年比	
1 5 万 円 未 満	1.3%	0.0	1.9%	▲ 2.5	4.6%	2.2	2.0%	▲ 1.7	4.7%	▲ 1.5
1 5 万 円 台	3.2%	▲ 1.6	10.1%	▲ 0.4	5.6%	▲ 0.9	5.1%	▲ 2.5	6.1%	▲ 2.6
1 6 万 円 台	25.0%	2.5	35.1%	▲ 3.1	22.2%	▲ 3.1	28.7%	▲ 7.8	20.1%	▲ 3.0
1 7 万 円 台	18.4%	▲ 3.1	24.7%	0.5	28.8%	▲ 2.1	22.6%	3.3	23.2%	2.4
1 8 万 円 台	20.7%	▲ 1.3	14.1%	3.6	17.8%	4.3	13.8%	0.8	20.1%	1.6
1 9 万 円 台	13.2%	0.4	4.4%	0.6	10.2%	▲ 1.7	7.5%	2.0	9.4%	1.4
2 0 万 円 以 上	18.2%	3.2	9.8%	1.4	10.8%	1.3	20.2%	5.7	16.4%	1.7

3. 求人初任給格差

(1) 産業別求人初任給格差

各学歴の産業計を100とした産業別求人初任給格差は以下のとおりとなった(その他の産業を除く)。

ア. 大 学

[建設業]が105.9と最も高く、[金融業・保険業]が92.8と最も低くなり、13.1ポイントの格差となった。

イ. 短 大

[不動産業、物品賃貸業]が111.8と最も高く、[製造業]が96.5と最も低くなり、15.3ポイントの格差となった。

ウ. 専 修

[不動産業、物品賃貸業]が113.6と最も高く、[金融業、保険業]が93.9と最も低くなり、19.7ポイントの格差となった。

エ. 高 校

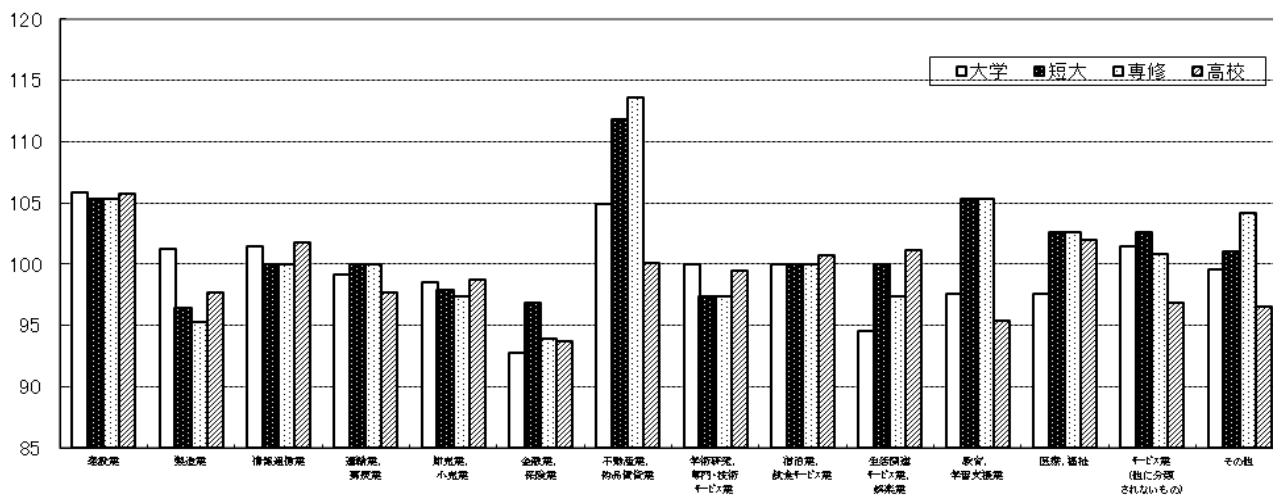
[建設業]が105.8と最も高く、[金融業、保険業]が93.7と最も低くなり、12.1ポイントの格差となった。

表 16 産業別求人初任給格差

産業計=100、前年比：ポイント

区 分	大 学		短 大		専 修		高 校	
	指 数	前 年 比	指 数	前 年 比	指 数	前 年 比	指 数	前 年 比
産 業 計	100.0	-	100.0	-	100.0	-	100.0	-
建 設 業	105.9	2.1	105.3	0.3	105.3	1.1	105.8	0.0
製 造 業	101.3	1.3	96.5	0.7	95.3	0.6	97.7	▲0.4
情 報 通 信 業	101.5	1.5	100.0	0.0	100.0	0.0	101.8	0.2
運 輸 業、 郵 便 業	99.2	1.6	100.0	0.0	100.0	▲0.4	97.7	▲0.4
卸 売 業、 小 売 業	98.5	0.2	97.9	0.5	97.4	0.0	98.7	▲1.2
金 融 業、 保 険 業	92.8	3.9	96.9	2.6	93.9	▲5.4	93.7	▲1.8
不 動 産 業、 物 品 賃 貸 業	104.9	2.5	111.8	8.9	113.6	12.9	100.1	0.2
学 術 研 究、 専 門・技 術 サ ー ビ ス 業	100.0	2.0	97.4	▲0.2	97.4	▲0.7	99.5	▲0.4
宿 泊 業、 飲 食 サ ー ビ ス 業	100.0	▲12.2	100.0	▲10.5	100.0	▲5.3	100.7	▲2.4
生 活 関 連 サ ー ビ ス 業、 娯 楽 業	94.6	▲3.0	100.0	0.0	97.4	0.0	101.2	1.3
教 育、 学 習 支 援 業	97.6	0.0	105.3	0.0	105.3	1.6	95.4	1.4
医 療、 福 祉	97.6	▲1.3	102.6	▲2.7	102.6	▲2.7	102.0	2.1
サ ー ビ ス 業(他 に 分 類 さ れ な い も の)	101.5	0.0	102.6	2.6	100.8	3.4	96.9	▲1.2
そ の 他	99.6	1.1	101.1	2.6	104.2	5.7	96.6	▲2.1

図 4 産業別求人初任給格差



(2) 製造業内の業種別求人初任給格差

各学歴の製造業計を100とした製造業内の業種別求人初任給格差は以下のとおりとなった(その他の製造業を除く)。

ア. 大 学

[繊維関係]が104.8と最も高く、[食料品・たばこ][木材・家具]が97.3と最も低くなり、7.5ポイントの格差となった。

イ. 短 大

[輸送用機械器具]が106.4と最も高く、[木材・家具]が88.9と最も低くなり、17.5ポイントの格差となった。

ウ. 専 修

[木材・家具]が118.9と最も高く、[輸送用機械器具]が94.0と最も低くなり、24.9ポイントの格差となった。

エ. 高 校

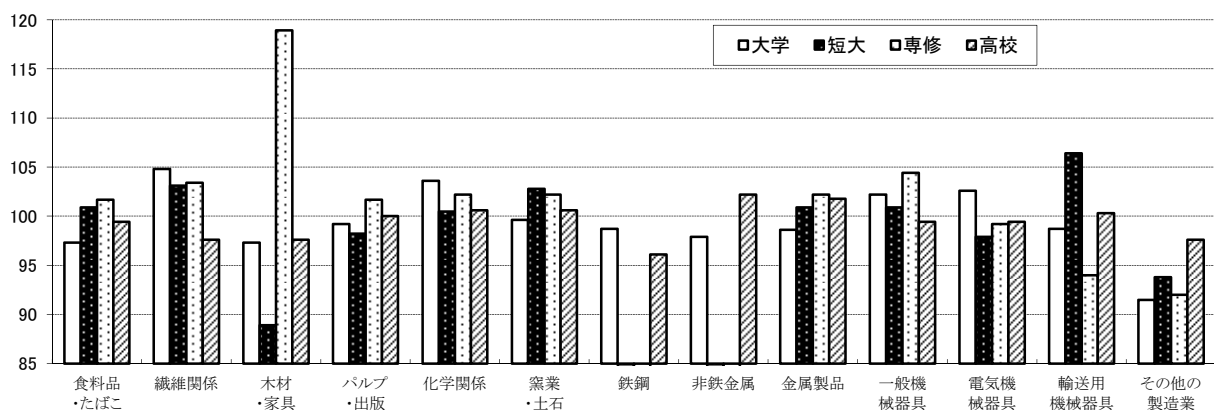
[非鉄金属]が102.2と最も高く、[鉄鋼]が96.1と最も低くなり、6.1ポイントの格差となった。

表 17 製造業内の業種別求人初任給格差

産業計=100、前年比：ポイント

区 分	大 学		短 大		専 修		高 校	
	指 数	前年比	指 数	前年比	指 数	前年比	指 数	前年比
製 造 業 計	100.0	-	100.0	-	100.0	-	100.0	-
食 料 品 ・ た ば こ	97.3	▲1.0	100.9	▲0.7	101.7	0.0	99.4	0.3
繊 維 関 係	104.8	10.8	103.1	7.8	103.4	6.2	97.6	1.5
木 材 ・ 家 具	97.3	6.6	88.9	▲10.0	118.9	18.9	97.6	▲0.8
パ ル プ ・ 出 版	99.2	▲0.8	98.2	▲0.7	101.7	1.7	100.0	▲0.4
化 学 関 係	103.6	▲0.7	100.5	▲2.5	102.2	▲3.4	100.6	▲0.9
窯 業 ・ 土 石	99.6	0.6	102.8	▲4.3	102.2	▲0.6	100.6	▲1.2
鉄 鋼	98.7	▲1.1	-	-	-	-	96.1	▲2.0
非 鉄 金 属	97.9	▲1.7	-	-	-	-	102.2	1.0
金 属 製 品	98.6	▲0.1	100.9	0.9	102.2	2.4	101.8	▲1.8
一 般 機 械 器 具	102.2	0.7	100.9	▲1.0	104.4	1.9	99.4	▲0.6
電 気 機 械 器 具	102.6	▲0.9	97.9	▲2.8	99.2	▲2.6	99.4	0.5
輸 送 用 機 械 器 具	98.7	▲1.3	106.4	▲0.7	94.0	▲13.2	100.3	▲0.2
そ の 他 の 製 造 業	91.5	▲0.7	93.8	▲1.3	92.0	▲2.0	97.6	▲0.4

図 5 製造業内の業種別求人初任給格差



(3) 職業別求人初任給格差

各学歴の職業計を100とした職業別求人初任給格差は以下のとおりとなった(その他の職業を除く)。

ア. 大 学

[専門・技術]が102.4と最も高く、[事務]が98.3と最も低くなり、4.1ポイントの格差となった。

イ. 短 大

[専門・技術]が102.1と最も高く、[事務]が97.8と最も低くなり、4.3ポイントの格差となった。

ウ. 専 修

[専門・技術]が101.1と最も高く、[事務]が97.4と最も低くなり、3.7ポイントの格差となった。

エ. 高 校

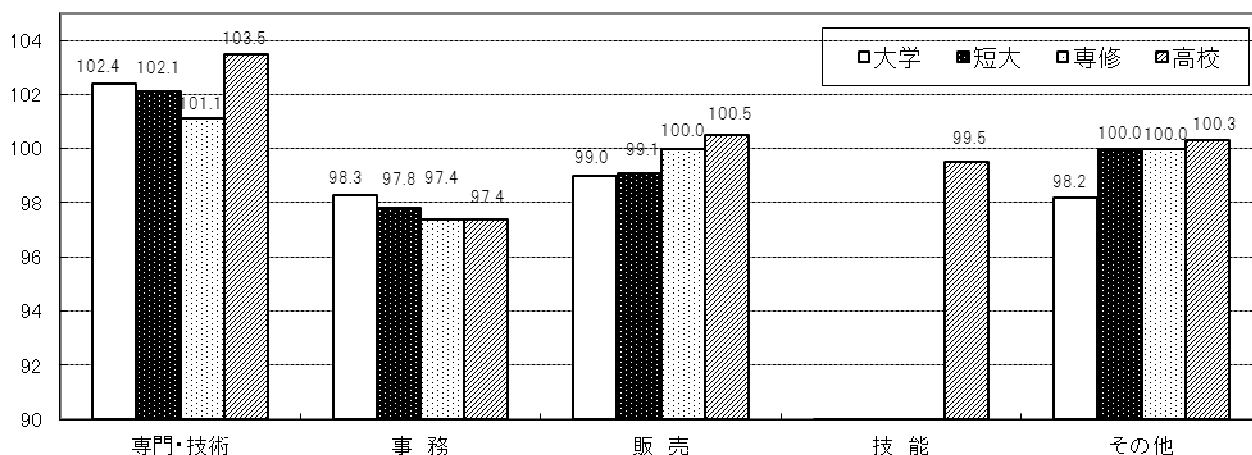
[専門・技術]が103.5と最も高く、[事務]が97.4と最も低くなり、6.1ポイントの格差となった。

表 18 職業別求人初任給格差

職業計=100、前年比:ポイント

区 分	大 学		短 大		専 修		高 校	
	指 数	前年比	指 数	前年比	指 数	前年比	指 数	前年比
職 業 計	100.0	-	100.0	-	100.0	-	100.0	-
専 門 ・ 技 術	102.4	0.8	102.1	1.6	101.1	1.1	103.5	▲ 0.1
事 務	98.3	0.5	97.8	0.4	97.4	0.6	97.4	▲ 0.1
販 売	99.0	0.1	99.1	1.2	100.0	2.4	100.5	0.6
技 能	-	-	-	-	-	-	99.5	▲ 0.6
そ の 他	98.2	▲ 2.0	100.0	▲ 0.5	100.0	0.0	100.3	0.4

図 6 職業別求人初任給格差



(4) 事業所規模別求人初任給格差

1,000人以上の事業所の求人初任給を100とした事業所規模別求人初任給格差は以下のとおりとなった。

ア. 大 学

全ての規模区分において1,000人以上の事業所の求人初任給を下回った。

イ. 短 大

[30～99人]の事業所規模の求人初任給は1000人以上の事業所の求人初任給を上回ったが、その他の規模区分は1,000人以上の事業所の求人初任給を下回った。

ウ. 専 修

全ての規模区分において1,000人以上の事業所の求人初任給を上回った。

エ. 高 校

[100～499人]の事業所規模の求人初任給は1000人以上の事業所の求人初任給と同額であったが、その他の規模区分は1000人以上の事業所の求人初任給を上回った。

表 19 事業所規模別求人初任給格差

1,000人以上=100、前年比：ポイント

区 分	大学		短大		専修		高校	
	指 数	前年比	指 数	前年比	指 数	前年比	指 数	前年比
1,000人以上	100.0	-	100.0	-	100.0	-	100.0	-
500～999人	98.7	▲2.7	99.9	0.0	110.8	8.2	101.2	0.3
100～499人	97.9	▲2.6	99.4	▲2.8	105.6	0.0	100.0	▲1.2
うち100～299人	98.1	▲2.4	99.9	▲2.8	105.8	0.2	100.0	▲0.7
30～99人	96.8	▲3.2	100.8	▲2.4	106.4	0.8	100.9	▲1.2
うち30～49人	96.8	▲4.2	102.0	▲2.2	107.2	1.6	101.8	▲1.0
29人以下	94.7	▲3.8	99.9	▲3.3	105.6	0.0	102.9	▲0.3

図 7 事業所規模別求人初任給格差

