

II. 調査結果

1. 学歴別求人初任給

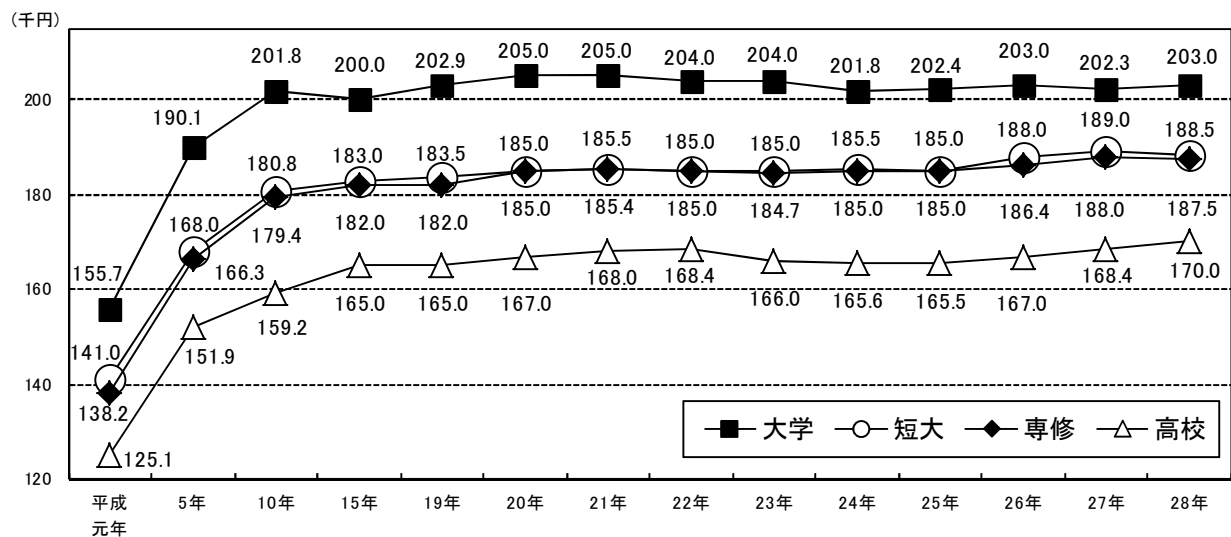
前年と比較すると、大学、高校では増加し、短大、専修では減少した。特に高校については、平成元年以降で最も高い額となった。

表1 年別・学歴別求人初任給

単位：千円、%

	大学		短大		専修		高校	
	前年比	前年比	前年比	前年比	前年比	前年比	前年比	
平成元年 3月卒	155.7	3.5%	141.0	2.5%	138.2	1.8%	125.1	3.7%
2年 "	160.8	3.3%	145.1	2.9%	142.1	2.8%	129.5	3.5%
3年 "	172.6	7.3%	154.6	6.5%	152.4	7.2%	138.2	6.7%
4年 "	182.3	5.6%	162.2	4.9%	160.4	5.2%	145.6	5.4%
5年 "	190.1	4.3%	168.0	3.6%	166.3	3.7%	151.9	4.3%
6年 "	193.9	2.0%	172.4	2.6%	170.6	2.6%	153.8	1.3%
7年 "	198.1	2.2%	176.0	2.1%	175.5	2.9%	156.3	1.6%
8年 "	201.2	1.6%	179.0	1.7%	175.9	0.2%	157.0	0.4%
9年 "	200.6	▲ 0.3%	180.2	0.7%	177.9	1.1%	157.8	0.5%
10年 "	201.8	0.6%	180.8	0.3%	179.4	0.8%	159.2	0.9%
11年 "	200.7	▲ 0.5%	182.2	0.8%	180.3	0.5%	161.0	1.1%
12年 "	205.5	2.4%	179.7	▲ 1.4%	180.0	▲ 0.2%	163.2	1.4%
13年 "	200.0	▲ 2.7%	181.0	0.7%	180.4	0.2%	163.2	0.0%
14年 "	200.0	0.0%	182.0	0.6%	181.0	0.3%	164.0	0.5%
15年 "	200.0	0.0%	183.0	0.5%	182.0	0.6%	165.0	0.6%
16年 "	200.1	0.0%	180.0	▲ 1.6%	180.0	▲ 1.1%	164.8	▲ 0.1%
17年 "	200.6	0.2%	180.8	0.4%	180.0	0.0%	165.0	0.1%
18年 "	202.0	0.7%	183.1	1.3%	183.0	1.7%	165.0	0.0%
19年 "	202.9	0.4%	183.5	0.2%	182.0	▲ 0.5%	165.0	0.0%
20年 "	205.0	1.0%	185.0	0.8%	185.0	1.6%	167.0	1.2%
21年 "	205.0	0.0%	185.5	0.3%	185.4	0.2%	168.0	0.6%
22年 "	204.0	▲ 0.5%	185.0	▲ 0.3%	185.0	▲ 0.2%	168.4	0.2%
23年 "	204.0	0.0%	185.0	0.0%	184.7	▲ 0.2%	166.0	▲ 1.4%
24年 "	201.8	▲ 1.1%	185.5	0.3%	185.0	0.2%	165.6	▲ 0.2%
25年 "	202.4	0.3%	185.0	▲ 0.3%	185.0	0.0%	165.5	▲ 0.1%
26年 "	203.0	0.3%	188.0	1.6%	186.4	0.8%	167.0	0.9%
27年 "	202.3	▲ 0.3%	189.0	0.5%	188.0	0.9%	168.4	0.8%
28年 "	203.0	0.3%	188.5	▲ 0.3%	187.5	▲ 0.3%	170.0	1.0%

図1 年別・学歴別求人初任給の推移



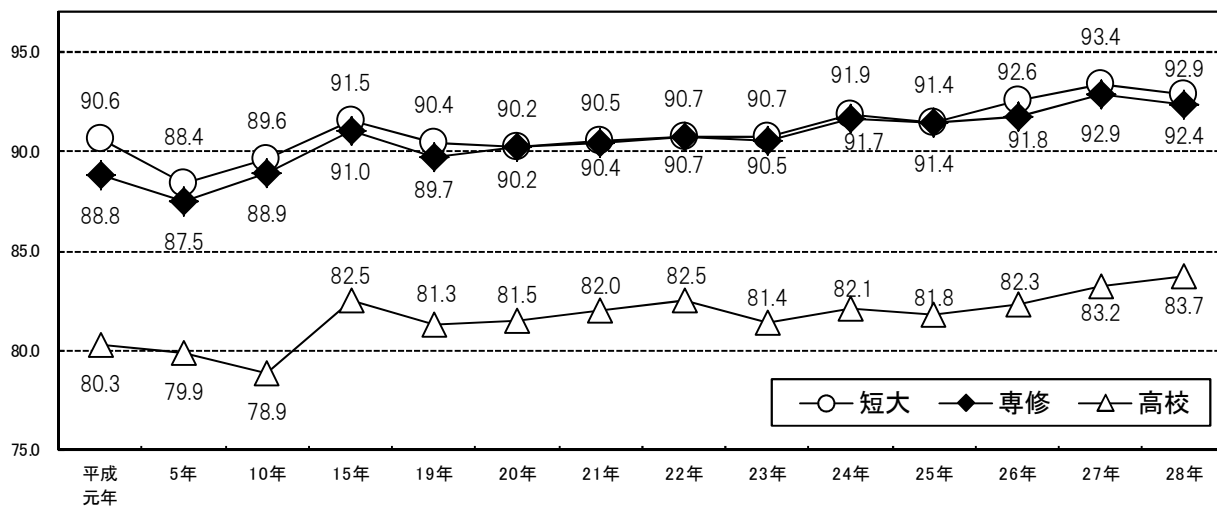
大学の求人初任給を100とした学歴間求人初任給格差は、短大では92.9(前年比0.5ポイント減少)、専修では92.4(同0.5ポイント減少)、高校では83.7(同0.5ポイント増加)となった。

表2 年別・学歴間求人初任給格差

単位：千円、格差：大学=100

	大 学		短 大		専 修		高 校	
	求人初任給	格差	求人初任給	格差	求人初任給	格差	求人初任給	格差
平成元年 3月卒	155.7	100.0	141.0	90.6	138.2	88.8	125.1	80.3
2年 "	160.8	100.0	145.1	90.2	142.1	88.4	129.5	80.5
3年 "	172.6	100.0	154.6	89.6	152.4	88.3	138.2	80.1
4年 "	182.3	100.0	162.2	89.0	160.4	88.0	145.6	79.9
5年 "	190.1	100.0	168.0	88.4	166.3	87.5	151.9	79.9
6年 "	193.9	100.0	172.4	88.9	170.6	88.0	153.8	79.3
7年 "	198.1	100.0	176.0	88.8	175.5	88.6	156.3	78.9
8年 "	201.2	100.0	179.0	89.0	175.9	87.4	157.0	78.0
9年 "	200.6	100.0	180.2	89.8	177.9	88.7	157.8	78.7
10年 "	201.8	100.0	180.8	89.6	179.4	88.9	159.2	78.9
11年 "	200.7	100.0	182.2	90.8	180.3	89.8	161.0	80.2
12年 "	205.5	100.0	179.7	87.4	180.0	87.6	163.2	79.4
13年 "	200.0	100.0	181.0	90.5	180.4	90.2	163.2	81.6
14年 "	200.0	100.0	182.0	91.0	181.0	90.5	164.0	82.0
15年 "	200.0	100.0	183.0	91.5	182.0	91.0	165.0	82.5
16年 "	200.1	100.0	180.0	90.0	180.0	90.0	164.8	82.4
17年 "	200.6	100.0	180.8	90.1	180.0	89.7	165.0	82.3
18年 "	202.0	100.0	183.1	90.6	183.0	90.6	165.0	81.7
19年 "	202.9	100.0	183.5	90.4	182.0	89.7	165.0	81.3
20年 "	205.0	100.0	185.0	90.2	185.0	90.2	167.0	81.5
21年 "	205.0	100.0	185.5	90.5	185.4	90.4	168.0	82.0
22年 "	204.0	100.0	185.0	90.7	185.0	90.7	168.4	82.5
23年 "	204.0	100.0	185.0	90.7	184.7	90.5	166.0	81.4
24年 "	201.8	100.0	185.5	91.9	185.0	91.7	165.6	82.1
25年 "	202.4	100.0	185.0	91.4	185.0	91.4	165.5	81.8
26年 "	203.0	100.0	188.0	92.6	186.4	91.8	167.0	82.3
27年 "	202.3	100.0	189.0	93.4	188.0	92.9	168.4	83.2
28年 "	203.0	100.0	188.5	92.9	187.5	92.4	170.0	83.7

図2 年別・学歴間求人初任給格差の推移



(1) 大 学

大学の求人初任給は 203,000 円(前年比 0.3%増加)となった。

最も高い求人初任給は、産業別では[宿泊業、飲食サービス業]の 220,000 円(同同額)、職業別では[専門・技術]、[販売]の 205,000 円(同同額、同 1.7%増加)となった。

一方、最も低い求人初任給は、産業別では[生活関連サービス業、娯楽業]の 192,800 円(同 0.6%減少)、職業別では[事務]の 200,000 円(同同額)となった(その他の産業及びその他の職業を除く)。

表 3 産業別・規模別・職業別求人初任給(大学)

単位：千円、%

区 分	職 業 別										
	計		専 門 ・ 技 術		事 務		販 売		そ の 他		
	初任給	前年比	初任給	前年比	初任給	前年比	初任給	前年比	初任給	前年比	
計	203.0	0.3%	205.0	0.0%	200.0	0.0%	205.0	1.7%	200.4	0.2%	
産 業 別	建設業	210.0	0.6%	210.0	0.0%	200.0	▲1.1%	210.0	1.4%	210.0	2.9%
	製造業	202.6	▲1.2%	208.0	▲0.8%	202.3	0.6%	204.7	▲0.9%	189.6	▲5.0%
	情報通信業	204.0	▲0.5%	205.0	0.0%	200.0	▲2.4%	202.8	▲3.4%	210.0	5.0%
	運輸業，郵便業	201.1	0.6%	194.9	0.6%	200.0	2.2%	215.0	0.0%	191.0	0.5%
	卸売業，小売業	202.6	1.3%	207.5	1.0%	200.0	0.0%	202.6	1.3%	207.6	3.7%
	金融業，保険業	195.0	▲2.2%	244.7	0.0%	173.4	▲13.8%	212.5	8.0%	-	-
	不動産業， 物品賃貸業	210.0	0.9%	205.0	▲0.7%	195.0	5.1%	223.0	2.9%	200.0	0.5%
	学術研究，専門・ 技術サービス業	202.4	0.8%	205.0	1.5%	200.0	0.0%	200.0	▲4.8%	200.0	1.5%
	宿泊業，飲食 サービス業	220.0	0.0%	190.0	-	205.0	5.7%	210.0	3.3%	230.0	0.0%
	生活関連サービス 業，娯楽業	192.8	▲0.6%	185.0	▲7.7%	185.0	2.2%	220.0	8.9%	200.0	▲9.3%
	教育，学習支援業	194.1	▲6.8%	202.7	▲2.0%	186.0	▲12.0%	211.8	1.8%	160.0	▲11.1%
	医療，福祉	200.0	1.6%	200.0	0.3%	190.0	0.0%	195.5	▲2.3%	200.0	1.6%
	サービス業 (他に分類されないもの)	201.1	0.6%	205.0	0.0%	195.0	▲2.5%	208.5	4.0%	200.0	0.0%
	そ の 他	200.0	0.0%	※ 205.0	-	185.1	▲7.5%	200.0	▲0.6%	200.0	0.0%
規 模 別	29 人 以 下	201.6	0.8%	201.6	0.0%	200.0	1.0%	202.6	1.3%	202.0	1.0%
	30 ～ 99 人	205.0	0.0%	206.0	0.0%	200.0	0.0%	205.0	▲2.4%	205.0	▲2.4%
	うち 30～49 人	205.0	▲0.3%	205.0	0.0%	200.0	0.0%	202.5	▲3.6%	210.0	▲1.4%
	100 ～ 499 人	205.0	0.0%	209.0	▲0.5%	200.0	▲0.1%	210.0	1.4%	200.0	0.0%
	うち 100～299 人	205.0	0.0%	208.0	▲1.0%	200.0	▲0.2%	210.0	1.4%	200.0	0.0%
	500 ～ 999 人	206.0	2.5%	207.5	0.2%	201.0	0.5%	210.0	5.0%	201.0	4.6%
	1,000 人 以 上	198.0	▲1.0%	209.0	▲1.2%	198.0	▲2.0%	202.7	1.3%	170.0	▲5.0%

(2) 短 大

短大の求人初任給は188,500円(前年比0.3%減少)となった。

最も高い求人初任給は、産業別では[宿泊業、飲食サービス業]の200,300円(同1.4%増加)、職業別では[専門・技術]、[販売]の190,000円(同同額、同同額)となった。

一方、最も低い求人初任給は、産業別では[金融業、保険業]の178,500円(同2.0%増加)、職業別では[事務]の180,000円(同0.6%減少)となった(その他の産業及びその他の職業を除く)。

表4 産業別・規模別・職業別求人初任給(短大)

単位：千円、%

区 分	職 業 別										
	計		専 門 ・ 技 術		事 務		販 売		そ の 他		
	初任給	前年比	初任給	前年比	初任給	前年比	初任給	前年比	初任給	前年比	
計	188.5	▲0.3%	190.0	0.0%	180.0	▲0.6%	190.0	0.0%	185.0	▲0.4%	
産 業 別	建設業	196.0	0.5%	195.3	0.2%	183.5	▲1.9%	200.0	5.3%	200.0	2.6%
	製造業	180.0	0.0%	186.0	▲0.8%	180.0	0.4%	182.5	▲1.7%	173.8	▲0.1%
	情報通信業	189.0	▲0.5%	189.0	▲0.5%	184.0	▲0.5%	187.5	▲3.2%	200.0	2.0%
	運輸業，郵便業	200.0	0.0%	※ 180.1	3.4%	184.0	0.0%	205.0	0.0%	184.0	▲3.2%
	卸売業，小売業	186.0	0.6%	191.5	3.2%	180.3	0.2%	187.2	1.2%	188.0	2.1%
	金融業，保険業	178.5	2.0%	-	-	178.5	2.9%	209.5	16.8%	-	-
	不動産業， 物品賃貸業	200.0	0.0%	200.0	0.4%	171.4	▲3.7%	200.0	▲2.4%	179.7	▲0.2%
	学術研究，専門・ 技術サービス業	186.0	▲2.1%	190.0	1.6%	185.0	▲0.5%	182.5	▲8.8%	189.3	1.8%
	宿泊業，飲食 サービス業	200.3	1.4%	168.5	-	190.0	11.8%	195.0	2.5%	205.0	0.0%
	生活関連サービス 業，娯楽業	181.0	0.0%	180.0	▲10.0%	180.0	2.3%	185.3	▲10.2%	187.9	▲2.4%
	教育，学習支援業	182.3	▲4.8%	192.0	1.1%	177.7	▲7.9%	211.8	1.8%	160.0	-
	医療，福祉	189.0	0.0%	191.0	0.5%	175.8	▲7.0%	175.0	▲14.8%	187.5	1.4%
	サービス業 (他に分類されないもの)	188.8	▲0.1%	185.5	▲1.3%	186.5	▲0.3%	199.9	0.5%	180.0	0.0%
	そ の 他	186.0	0.4%	※ 180.0	-	171.7	▲3.6%	※ 194.3	0.3%	200.0	17.6%
規 模 別	29 人 以 下	189.1	0.0%	190.0	0.0%	180.0	▲1.1%	190.0	1.1%	185.0	0.0%
	30 ～ 99 人	190.0	0.0%	190.0	0.0%	181.6	▲1.3%	191.8	▲3.1%	190.0	0.0%
	うち30～49人	190.0	0.0%	188.9	▲0.6%	182.0	0.6%	190.0	▲2.6%	190.9	▲2.2%
	100 ～ 499 人	187.0	0.3%	189.0	1.1%	181.0	▲0.1%	195.0	2.6%	183.0	▲2.0%
	うち100～299人	187.0	0.0%	187.2	0.1%	181.2	▲1.5%	195.0	2.6%	183.0	▲2.1%
	500 ～ 999 人	181.4	0.1%	187.0	▲1.1%	180.0	1.7%	186.3	1.7%	176.8	▲1.8%
	1,000 人 以 上	181.0	0.6%	185.5	▲0.3%	180.0	4.7%	182.5	1.1%	179.0	▲0.6%

(3) 専 修

専修の求人初任給は187,500円(前年比0.3%減少)となった。

最も高い求人初任給は、産業別では[不動産業、物品賃貸業]の200,000円(同同額)、職業別では[専門・技術]、[販売]の190,000円(同同額、同同額)となった。

一方、最も低い求人初任給は、産業別では[教育、学習支援業]の176,000円(同7.4%減少)、職業別では[事務]の180,000円(同同額)となった(その他の産業及びその他の職業を除く)。

表5 産業別・規模別・職業別求人初任給(専修)

単位：千円、%

区 分	職 業 別										
	計		専 門 ・ 技 術		事 務		販 売		そ の 他		
	初任給	前年比	初任給	前年比	初任給	前年比	初任給	前年比	初任給	前年比	
計	187.5	▲0.3%	190.0	0.0%	180.0	0.0%	190.0	0.0%	184.2	▲0.4%	
産 業 別	建設業	195.0	0.3%	195.0	0.0%	180.0	0.0%	200.0	5.3%	200.0	5.3%
	製造業	180.0	0.0%	184.0	▲1.9%	180.0	2.3%	180.0	▲4.0%	175.0	2.3%
	情報通信業	188.0	▲0.8%	189.0	0.0%	181.0	0.6%	186.0	▲2.1%	187.5	▲6.3%
	運輸業，郵便業	197.9	9.9%※	181.0	3.5%	185.5	3.1%	205.0	28.1%	188.4	0.0%
	卸売業，小売業	186.0	0.5%	191.5	3.0%	181.0	0.6%	187.3	1.7%	190.0	▲1.0%
	金融業，保険業	192.2	9.6%	-	-	178.5	3.6%	209.5	16.4%	-	-
	不動産業， 物品賃貸業	200.0	0.0%	190.0	▲7.0%	175.7	▲5.0%	200.0	0.0%	183.0	4.0%
	学術研究，専門・ 技術サービス業	185.0	▲0.5%	189.8	2.6%	180.4	▲2.5%	185.0	▲7.5%	184.2	2.3%
	宿泊業，飲食 サービス業	190.0	0.0%※	172.3	-	190.0	8.3%	195.0	0.0%	190.0	0.0%
	生活関連サービス 業，娯楽業	180.0	0.0%※	179.7	▲6.4%	181.0	3.4%	180.0	▲12.7%	180.0	0.0%
	教育，学習支援業	176.0	▲7.4%	188.4	▲0.8%	176.0	▲17.8%※	210.6	1.2%	160.0	-
	医療，福祉	189.8	▲0.1%	192.4	0.1%	178.0	▲6.1%	195.1	▲6.5%	185.0	0.0%
	サービス業 (他に分類されないもの)	181.1	▲4.7%	185.0	0.0%	190.0	0.0%	199.9	0.0%	171.1	▲4.9%
	そ の 他	200.0	17.6%	-	-※	165.0	-※	194.3	0.9%	202.5	19.6%
規 模 別	29人以下	190.0	0.7%	190.0	0.0%	180.5	0.3%	190.0	1.1%	185.0	0.0%
	30～99人	188.0	▲1.1%	190.0	0.0%	180.0	▲3.0%	190.8	▲3.6%	185.0	0.0%
	うち30～49人	187.8	▲0.1%	189.0	0.5%	180.5	▲2.4%	190.0	▲4.0%	185.0	0.0%
	100～499人	186.0	0.5%	187.0	0.0%	180.5	0.3%	193.0	4.3%	181.0	▲2.2%
	うち100～299人	186.1	0.1%	187.0	0.0%	181.0	0.0%	193.0	4.3%	180.0	▲3.5%
	500～999人	185.0	▲0.5%	185.0	▲0.5%	182.7	3.2%	191.5	2.4%	176.8	▲3.2%
	1,000人以上	176.0	▲2.6%	175.0	▲6.7%	170.5	0.3%	181.6	0.6%	168.0	▲15.0%

(4) 高 校

高校の求人初任給は170,000円(前年比1.0%増加)となった。

最も高い求人初任給は、産業別では[建設業]の180,000円(同同額)、職業別では[専門・技術]の175,000円(同同額)となった。

一方、最も低い求人初任給は、産業別では[教育、学習支援業]の160,000円(同3.0%減少)、職業別では[事務]の165,000円(同同額)となった(その他の産業及びその他の職業を除く)。

表6 産業別・規模別・職業別求人初任給(高校)

単位：千円、%

区 分	職 業 別												
	計		専 門 ・ 技 術		事 務		販 売		技 能		そ の 他		
	初任給	前年比	初任給	前年比	初任給	前年比	初任給	前年比	初任給	前年比	初任給	前年比	
計	170.0	1.0%	175.0	0.0%	165.0	0.0%	170.0	1.9%	170.0	0.4%	168.6	2.2%	
産 業 別	建設業	180.0	0.0%	180.0	0.0%	172.0	1.2%	174.0	▲8.4%	180.0	0.0%	173.1	▲0.5%
	製造業	166.0	0.3%	165.7	▲0.3%	165.0	0.0%	170.0	1.4%	166.9	0.8%	160.0	2.6%
	情報通信業	165.0	▲2.9%	166.5	▲2.6%	161.0	▲2.4%	161.0	▲11.5%	173.2	5.9%	※155.0	▲13.2%
	運輸業，郵便業	165.8	0.5%	174.0	1.8%	165.0	0.1%	※155.5	▲15.3%	166.0	0.6%	169.3	1.9%
	卸売業，小売業	170.0	3.0%	167.5	1.5%	165.0	0.1%	170.4	3.3%	170.0	3.0%	170.0	2.5%
	金融業，保険業	160.5	▲0.3%	-	-	163.0	1.2%	-	-	155.9	▲1.3%	-	-
	不動産業， 物品賃貸業	167.0	▲1.7%	160.0	0.0%	170.0	▲1.7%	197.5	0.0%	170.0	5.5%	170.0	1.8%
	学術研究，専門・ 技術サービス業	170.0	▲0.8%	175.0	▲2.2%	164.6	▲4.9%	155.0	2.3%	170.0	▲0.3%	194.5	▲2.5%
	宿泊業，飲食 サービス業	177.8	3.6%	※169.3	▲5.9%	165.5	▲6.2%	175.6	4.5%	176.9	5.3%	178.0	3.6%
	生活関連サービス 業，娯楽業	164.5	2.8%	※160.0	▲1.4%	155.2	0.0%	174.5	9.1%	158.9	0.6%	164.5	2.8%
	教育，学習支援業	160.0	▲3.0%	-	-	※160.0	▲5.5%	-	-	※150.0	-	160.0	0.0%
	医療，福祉	171.2	0.7%	170.1	0.0%	170.0	3.2%	-	-	※114.9	▲31.4%	171.9	1.1%
	サービス業 (他に分類されないもの)	165.3	▲0.4%	170.0	▲0.3%	161.5	0.9%	170.8	0.5%	165.0	0.0%	166.0	▲0.2%
	そ の 他	167.8	1.3%	168.4	1.6%	165.1	0.9%	※175.0	4.2%	168.5	0.7%	168.0	1.7%
規 模 別	29人以下	170.0	0.0%	177.3	▲1.5%	165.0	0.0%	170.0	0.0%	172.8	1.6%	164.7	2.0%
	30～99人	170.0	0.0%	178.0	1.7%	165.0	0.0%	172.0	1.2%	170.0	0.0%	172.0	1.2%
	うち30～49人	170.2	0.1%	178.0	1.1%	165.0	0.0%	172.0	1.2%	170.0	▲0.2%	170.0	0.6%
	100～499人	167.8	1.0%	172.0	0.5%	165.0	0.9%	170.0	0.0%	167.8	0.9%	170.0	3.0%
	うち100～299人	167.8	1.0%	172.0	0.6%	165.0	1.1%	170.0	0.0%	167.5	0.3%	170.0	3.0%
	500～999人	168.0	▲0.8%	168.6	▲1.7%	165.2	0.7%	180.5	3.6%	166.0	0.0%	164.7	▲3.1%
	1,000人以上	165.0	4.4%	162.5	▲2.1%	164.5	1.7%	165.0	10.0%	164.0	0.0%	173.0	3.0%

2. 賃金階級別の求人分布状況

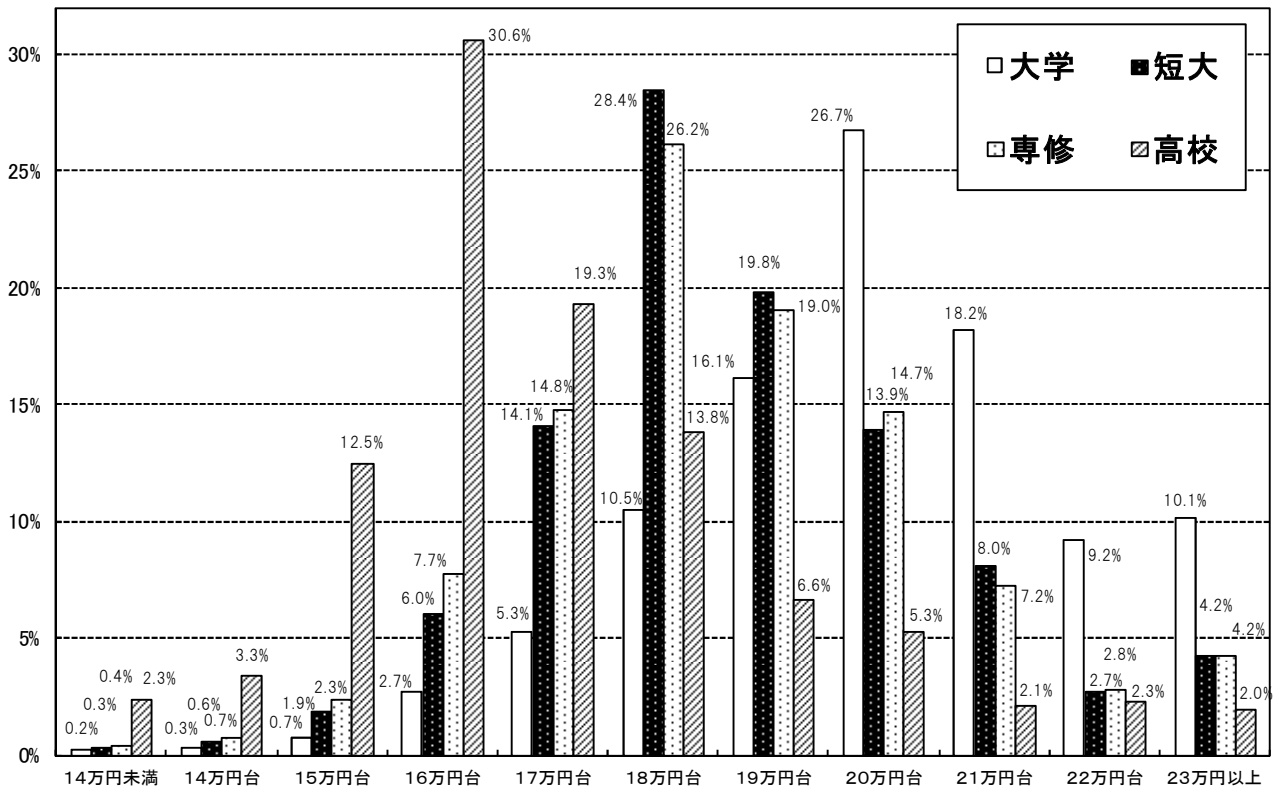
(1) 学歴別の求人初任給分布状況

賃金階級別の求人分布状況は、大学では19～21万円台の全体に占める割合が高くなり、短大、専修では17～20万円台、高校では15～18万円台の全体に占める割合が高くなった。

表7 賃金階級別・学歴別求人分布状況

区 分	大 学	短 大	専 修	高 校
1 4 万 円 未 満	0.2%	0.3%	0.4%	2.3%
1 4 万 円 台	0.3%	0.6%	0.7%	3.3%
1 5 万 円 台	0.7%	1.9%	2.3%	12.5%
1 6 万 円 台	2.7%	6.0%	7.7%	30.6%
1 7 万 円 台	5.3%	14.1%	14.8%	19.3%
1 8 万 円 台	10.5%	28.4%	26.2%	13.8%
1 9 万 円 台	16.1%	19.8%	19.0%	6.6%
2 0 万 円 台	26.7%	13.9%	14.7%	5.3%
2 1 万 円 台	18.2%	8.0%	7.2%	2.1%
2 2 万 円 台	9.2%	2.7%	2.8%	2.3%
2 3 万 円 以 上	10.1%	4.2%	4.2%	2.0%

図3 賃金階級別・学歴別求人分布状況



ア. 大 学

前年と比較すると、最も上昇した賃金階級区分は17万円台(前年比1.8ポイント上昇)となり、最も低下した賃金階級区分は19万円台(同3.7ポイント低下)となった。

表8 賃金階級別求人分布状況の推移(大学)

前年比：ポイント

区 分	28年3月	前年比	27年3月	26年3月	25年3月	24年3月
17万円台	5.3%	1.8	3.5%	5.4%	7.5%	5.2%
18万円台	10.5%	▲0.2	10.7%	8.2%	9.0%	10.6%
19万円台	16.1%	▲3.7	19.8%	20.0%	15.8%	14.3%
20万円台	26.7%	0.0	26.7%	23.2%	22.5%	24.9%
21万円台	18.2%	1.5	16.7%	14.7%	13.0%	13.9%
22万円台	9.2%	▲0.7	9.9%	9.5%	10.1%	10.1%
23万円以上	10.1%	0.0	10.1%	12.4%	14.9%	14.1%

イ. 短 大

前年と比較すると、最も上昇した賃金階級区分は17万円未満、17万円台(ともに前年比1.0ポイント上昇)となり、最も低下した賃金階級区分は18万円台(同1.2ポイント低下)となった。

表9 賃金階級別求人分布状況の推移(短大)

前年比：ポイント

区 分	28年3月	前年比	27年3月	26年3月	25年3月	24年3月
17万円台	14.1%	1.0	13.1%	18.7%	21.7%	15.8%
18万円台	28.4%	▲1.2	29.6%	23.0%	23.7%	26.5%
19万円台	19.8%	0.2	19.6%	20.7%	16.7%	16.3%
20万円台	13.9%	▲0.3	14.2%	12.5%	10.8%	13.8%
21万円台	8.0%	0.1	7.9%	4.8%	3.5%	4.8%
22万円台	2.7%	▲0.5	3.2%	3.7%	6.4%	4.4%
23万円以上	4.2%	▲0.4	4.6%	5.9%	4.7%	6.9%

ウ. 専 修

前年と比較すると、最も上昇した賃金階級区分は17万円未満(前年比2.0ポイント上昇)となり、最も低下した賃金階級区分は18万円台(同2.0ポイント低下)となった。

表10 賃金階級別求人分布状況の推移(専修)

前年比：ポイント

区 分	28年3月	前年比	27年3月	26年3月	25年3月	24年3月
17万円台	14.8%	1.1	13.7%	19.4%	25.6%	16.3%
18万円台	26.2%	▲2.0	28.2%	21.4%	22.1%	28.9%
19万円台	19.0%	▲1.3	20.3%	21.5%	13.9%	12.4%
20万円台	14.7%	0.6	14.1%	11.2%	9.8%	13.2%
21万円台	7.2%	▲0.9	8.1%	5.1%	3.5%	3.7%
22万円台	2.8%	0.0	2.8%	4.3%	5.5%	4.1%
23万円以上	4.2%	0.5	3.7%	4.7%	5.2%	7.7%

エ. 高 校

前年と比較すると、最も上昇した賃金階級区分は20万円以上(前年比2.8ポイント上昇)となり、最も低下した賃金階級区分は15万円台(同2.6ポイント低下)となった。

表11 賃金階級別求人分布状況の推移(高校)

前年比：ポイント

区 分	28年3月	前年比	27年3月	26年3月	25年3月	24年3月
15万円台	12.5%	▲2.6	15.1%	16.1%	16.1%	20.8%
16万円台	30.6%	▲0.2	30.8%	31.0%	32.0%	31.0%
17万円台	19.3%	0.4	18.9%	19.2%	19.0%	17.3%
18万円台	13.8%	0.5	13.3%	11.6%	10.4%	12.2%
19万円台	6.6%	0.4	6.2%	5.8%	5.8%	5.1%
20万円以上	11.6%	2.8	8.8%	8.9%	6.8%	5.5%

(2) 職業別の求人初任給分布状況

ア. 大 学

[専門・技術]では20～21万円台の2階級で49.9%となり、全体に占める割合が高くなった。[事務]では20万円台が25.9%、次に21万円台が16.8%となり、[販売]では20万円台が33.2%、次に21万円台が19.1%となった。

表 12 賃金階級別・職業別求人分布状況(大学)

前年比：ポイント

区 分	専 門・技 術		事 務		販 売		そ の 他	
		前年比		前年比		前年比		前年比
17万円未満	2.0%	1.4	6.4%	1.3	0.7%	▲1.5	9.9%	4.0
17万円台	1.2%	0.1	6.0%	0.2	5.7%	2.5	10.2%	2.8
18万円台	9.6%	0.7	11.5%	▲0.8	8.5%	▲0.4	13.9%	▲2.1
19万円台	16.1%	▲8.2	13.4%	▲1.9	12.6%	▲1.8	21.1%	▲0.2
20万円台	28.6%	0.9	25.9%	▲6.4	33.2%	3.7	16.5%	▲1.8
21万円台	21.3%	2.1	16.8%	6.8	19.1%	▲0.9	13.1%	3.2
22万円台	13.1%	1.3	5.7%	▲3.2	8.4%	▲1.6	5.7%	▲1.0
23万円以上	8.0%	1.6	14.4%	4.2	11.8%	0.0	9.6%	▲4.8

イ. 短 大

[専門・技術]では18～19万円台の2階級で55.5%となり、全体に占める割合が高くなった。[事務]では18万円台が28.2%、次に17万円台が18.0%となり、[販売]では18万円台が28.8%、次に19万円台が18.9%となった。

表 13 賃金階級別・職業別求人分布状況(短大)

前年比：ポイント

区 分	専 門・技 術		事 務		販 売		そ の 他	
		前年比		前年比		前年比		前年比
17万円未満	4.6%	2.5	14.5%	▲2.7	4.6%	▲4.0	16.3%	1.9
17万円台	11.2%	▲2.2	18.0%	▲3.3	13.8%	3.7	17.0%	3.3
18万円台	31.6%	▲3.3	28.2%	6.4	28.8%	1.4	24.1%	▲0.9
19万円台	23.9%	▲0.3	15.0%	1.4	18.9%	2.6	16.6%	▲0.6
20万円台	14.9%	▲1.2	8.1%	▲6.6	18.4%	1.6	10.0%	2.4
21万円台	6.6%	1.5	5.9%	1.1	7.1%	▲1.6	11.1%	▲1.9
22万円台	3.7%	1.8	1.9%	0.3	2.6%	▲4.0	1.8%	▲0.1
23万円以上	3.3%	0.9	8.3%	3.2	5.8%	0.2	3.1%	▲4.1

ウ. 専 修

[専門・技術]では18万円台が30.6%となり、[事務]では18万円台が24.9%、次に17万円未満が19.5%となり、[販売]では18万円台が25.9%、次に20万円台、が22.4%となった。

表 14 賃金階級別・職業別求人分布状況(専修)

前年比：ポイント

区 分	専 門 ・ 技 術		事 務		販 売		そ の 他	
	前年比	前年比	前年比	前年比	前年比	前年比	前年比	
1 7 万 円 未 満	5.9%	3.4	19.5%	▲ 4.0	5.6%	▲ 5.0	19.7%	4.1
1 7 万 円 台	10.8%	▲ 2.7	13.1%	▲ 4.1	15.7%	5.3	18.9%	2.2
1 8 万 円 台	30.6%	▲ 2.3	24.9%	6.2	25.9%	1.7	21.6%	▲ 4.8
1 9 万 円 台	22.5%	▲ 3.5	17.9%	7.9	18.3%	0.6	15.9%	0.5
2 0 万 円 台	13.9%	▲ 2.0	9.1%	▲ 9.6	22.4%	5.4	10.7%	4.0
2 1 万 円 台	7.7%	2.7	2.1%	▲ 1.1	6.1%	▲ 3.1	8.4%	▲ 5.0
2 2 万 円 台	4.2%	2.5	2.2%	1.4	1.9%	▲ 3.6	2.0%	▲ 0.4
2 3 万 円 以 上	4.3%	1.9	11.2%	3.1	4.2%	▲ 1.1	2.8%	▲ 0.6

エ. 高 校

全ての職種において、20万円以上が前年比で大きく増加した。

また、[専門・技術]では16～17万円台の2階級で45.8%となり、全体に占める割合が高くなった。[事務]では16～17万円台の2階級で59.7%となり、[販売]では16～17万円台の2階級で55.9%となり、[技能]では16～17万円台の2階級で56.3%となった。

表 15 賃金階級別・職業別求人分布状況(高校)

前年比：ポイント

区 分	専 門 ・ 技 術		事 務		販 売		技 能		そ の 他	
	前年比	前年比	前年比	前年比	前年比	前年比	前年比	前年比	前年比	
1 5 万 円 未 満	2.0%	▲ 0.1	4.3%	▲ 1.3	2.9%	▲ 5.4	4.6%	1.1	9.5%	▲ 2.2
1 5 万 円 台	6.9%	▲ 3.1	13.9%	▲ 3.2	10.0%	▲ 3.5	10.7%	▲ 3.8	16.8%	▲ 1.1
1 6 万 円 台	23.4%	▲ 0.8	43.8%	4.3	31.2%	▲ 0.8	39.5%	1.2	20.9%	▲ 1.5
1 7 万 円 台	22.4%	▲ 2.9	15.9%	▲ 2.5	24.7%	1.9	16.8%	0.7	19.1%	1.0
1 8 万 円 台	21.9%	0.7	8.3%	▲ 1.1	10.8%	▲ 0.5	11.8%	▲ 0.3	15.6%	1.9
1 9 万 円 台	9.3%	1.7	5.3%	▲ 0.5	13.1%	6.5	4.4%	▲ 0.2	5.3%	▲ 2.0
2 0 万 円 以 上	14.1%	4.6	8.5%	4.3	7.3%	1.8	12.3%	1.4	12.7%	3.9

3. 求人初任給格差

(1) 産業別求人初任給格差

各学歴の産業計を 100 とした産業別求人初任給格差は以下のとおりとなった(その他の産業を除く)。

ア. 大 学

[宿泊業、飲食サービス業]が 108.4 と最も高く、[生活関連サービス業、娯楽業]が 95.0 と最も低くなり、13.4 ポイントの格差となった。

イ. 短 大

[宿泊業、飲食サービス業]が 106.3 と最も高く、[金融業、保険業]が 94.7 と最も低くなり、11.6 ポイントの格差となった。

ウ. 専 修

[不動産業、物品賃貸業]が 106.7 と最も高く、[教育、学習支援業]が 93.9 と最も低くなり、12.8 ポイントの格差となった。

エ. 高 校

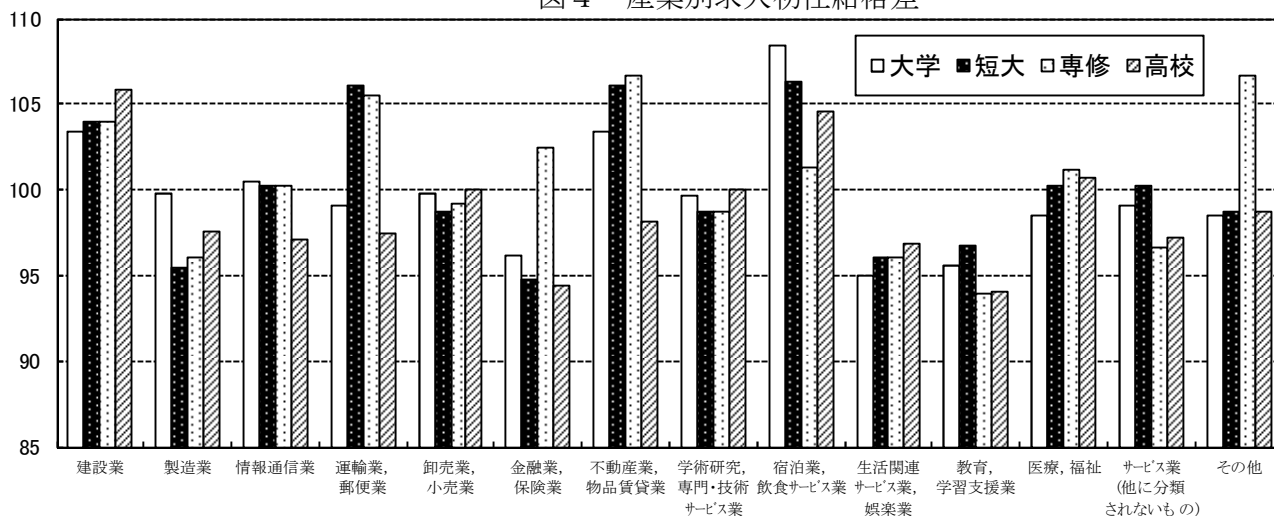
[建設業]が 105.9 と最も高く、[教育、学習支援業]が 94.1 と最も低くなり、11.8 ポイントの格差となった。

表 16 産業別求人初任給格差

産業計=100、前年比：ポイント

区 分	大 学		短 大		専 修		高 校	
	指 数	前年比	指 数	前年比	指 数	前年比	指 数	前年比
産 業 計	100.0	-	100.0	-	100.0	-	100.0	-
建 設 業	103.4	0.2	104.0	0.8	104.0	0.5	105.9	▲1.0
製 造 業	99.8	▲1.5	95.5	0.3	96.0	0.3	97.6	▲0.7
情 報 通 信 業	100.5	▲0.8	100.3	▲0.2	100.3	▲0.5	97.1	▲3.9
運 輸 業 , 郵 便 業	99.1	0.2	106.1	0.3	105.5	9.8	97.5	▲0.5
卸 売 業 , 小 売 業	99.8	0.9	98.7	0.9	99.2	0.8	100.0	2.0
金 融 業 , 保 険 業	96.1	▲2.5	94.7	2.1	102.5	9.3	94.4	▲1.2
不 動 産 業 , 物 品 賃 貸 業	103.4	0.5	106.1	0.3	106.7	0.3	98.2	▲2.7
学 術 研 究 , 専 門 ・ 技 術 サービス業	99.7	0.4	98.7	▲1.8	98.7	▲0.2	100.0	▲1.8
宿 泊 業 , 飲 食 サービス業	108.4	▲0.3	106.3	1.7	101.3	0.2	104.6	2.6
生 活 関 連 サービス業 , 娯 楽 業	95.0	▲0.9	96.0	0.2	96.0	0.3	96.8	1.8
教 育 , 学 習 支 援 業	95.6	▲7.4	96.7	▲4.6	93.9	▲7.2	94.1	▲3.9
医 療 , 福 祉	98.5	1.2	100.3	0.3	101.2	0.1	100.7	▲0.3
サ ー ビ ス 業 (他 に 分 類 さ れ な い も の)	99.1	0.2	100.2	0.2	96.6	▲4.5	97.2	▲1.4
そ の 他	98.5	▲0.4	98.7	0.7	106.7	16.3	98.7	0.3

図 4 産業別求人初任給格差



(2) 製造業内の業種別求人初任給格差

各学歴の製造業計を100とした製造業内の業種別求人初任給格差は以下のとおりとなった(その他の製造業を除く)。

ア. 大 学

[一般機械器具]が103.7と最も高く、[繊維関係]が91.3と最も低くなり、12.4ポイントの格差となった。

イ. 短 大

[窯業・土石]が108.4と最も高く、[繊維関係]が97.2と最も低くなり、11.2ポイントの格差となった。

ウ. 専 修

[窯業・土石]が124.1と最も高く、[金属製品]が96.0と最も低くなり、28.1ポイントの格差となった。

エ. 高 校

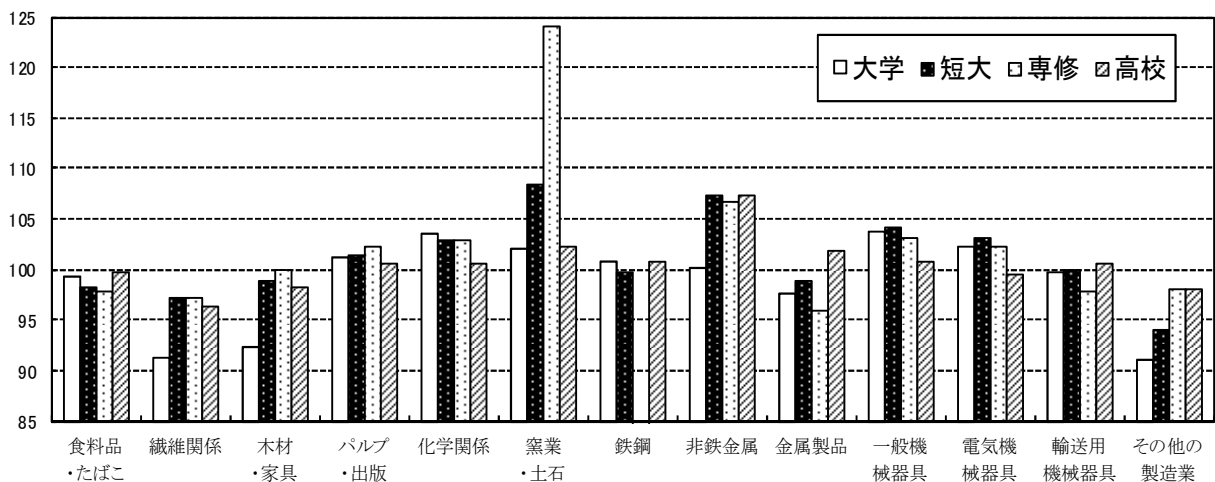
[非鉄金属]が107.3と最も高く、[繊維関係]が96.4と最も低くなり、10.9ポイントの格差となった。

表 17 製造業内の業種別求人初任給格差

製造業計=100、前年比：ポイント

区 分	大 学		短 大		専 修		高 校	
	指 数	前年比	指 数	前年比	指 数	前年比	指 数	前年比
製 造 業 計	100.0	-	100.0	-	100.0	-	100.0	-
食 料 品 ・ た ば こ	99.2	1.6	98.2	0.0	97.8	0.6	99.7	0.0
繊 維 関 係	91.3	▲8.7	97.2	▲6.7	97.2	▲16.7	96.4	▲3.9
木 材 ・ 家 具	92.4	▲13.5	98.8	3.5	100.0	4.7	98.2	0.6
パ ル プ ・ 出 版	101.2	▲0.1	101.4	▲4.2	102.2	▲3.4	100.6	0.3
化 学 関 係	103.5	0.7	102.8	2.8	102.8	0.0	100.6	0.4
窯 業 ・ 土 石	102.0	1.2	108.4	0.4	124.1	▲3.0	102.3	▲1.6
鉄 鋼	100.8	0.6	99.8	1.7	-	-	100.8	4.4
非 鉄 金 属	100.2	▲0.3	107.4	▲13.7	106.6	-	107.3	▲1.5
金 属 製 品	97.6	0.4	98.9	▲6.7	96.0	3.1	101.8	▲0.3
一 般 機 械 器 具	103.7	1.4	104.2	0.3	103.0	0.2	100.8	0.5
電 気 機 械 器 具	102.2	2.0	103.1	0.3	102.2	0.0	99.4	▲0.3
輸 送 用 機 械 器 具	99.7	▲0.5	100.0	▲0.5	97.8	▲2.2	100.5	0.6
そ の 他 の 製 造 業	91.0	▲4.1	94.0	▲3.2	98.0	0.4	98.1	0.8

図 5 製造業内の業種別求人初任給格差



(3) 職業別求人初任給格差

各学歴の職業計を100とした職業別求人初任給格差は以下のとおりとなった(その他の職業を除く)。

ア. 大 学

[専門・技術][販売]が101.0と最も高く、[事務]が98.5と最も低くなり、2.5ポイントの格差となった。

イ. 短 大

[専門・技術][販売]が100.8と最も高く、[事務]が95.5と最も低くなり、5.3ポイントの格差となった。

ウ. 専 修

[専門・技術][販売]が101.3と最も高く、[事務]が96.0と最も低くなり、5.3ポイントの格差となった。

エ. 高 校

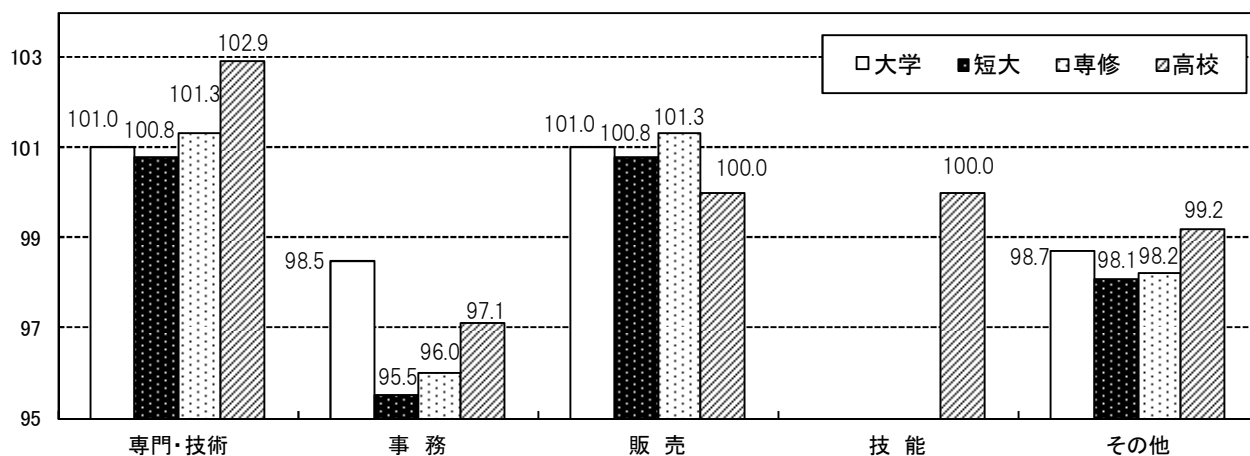
[専門・技術]が102.9と最も高く、[事務]が97.1と最も低くなり、5.8ポイントの格差となった。

表 18 職業別求人初任給格差

職業計=100、前年比：ポイント

区 分	大 学		短 大		専 修		高 校	
	指 数	前年比	指 数	前年比	指 数	前年比	指 数	前年比
職 業 計	100.0	-	100.0	-	100.0	-	100.0	-
専 門 ・ 技 術	101.0	▲ 0.3	100.8	0.3	101.3	0.2	102.9	▲ 1.0
事 務	98.5	▲ 0.4	95.5	▲ 0.3	96.0	0.3	97.1	▲ 0.9
販 売	101.0	1.3	100.8	0.3	101.3	0.2	100.0	0.9
技 能	-	-	-	-	-	-	100.0	▲ 0.5
そ の 他	98.7	▲ 0.2	98.1	▲ 0.2	98.2	▲ 0.2	99.2	1.2

図 6 職業別求人初任給格差



(4) 事業所規模別求人初任給格差

1,000人以上の事業所の求人初任給を100とした事業所規模別求人初任給格差は以下のとおりとなった。

ア. 大 学

全ての規模区分において1,000人以上の事業所の求人初任給を上回った。

イ. 短 大

全ての規模区分において1,000人以上の事業所の求人初任給を上回った。

ウ. 専 修

全ての規模区分において1,000人以上の事業所の求人初任給を上回った。

エ. 高 校

全ての規模区分において1,000人以上の事業所の求人初任給を上回った。

表 19 事業所規模別求人初任給格差

1,000人以上=100、前年比：ポイント

区 分	大学		短大		専修		高校	
	指 数	前年比	指 数	前年比	指 数	前年比	指 数	前年比
1,000人以上	100.0	-	100.0	-	100.0	-	100.0	-
500～999人	104.0	3.5	100.2	▲0.5	105.1	2.2	101.8	▲5.3
100～499人	103.5	1.0	103.3	▲0.3	105.7	3.3	101.7	▲3.4
うち100～299人	103.5	1.0	103.3	▲0.6	105.7	2.8	101.7	▲3.4
30～99人	103.5	1.0	105.0	▲0.6	106.8	1.7	103.0	▲4.5
うち30～49人	103.5	0.7	105.0	▲0.6	106.7	2.7	103.2	▲4.3
29人以下	101.8	1.8	104.5	▲0.6	108.0	3.6	103.0	▲4.5

図 7 事業所規模別求人初任給格差

