

厚生労働省
東京労働局発表
令和5年12月1日(金)

担当	職業安定部	職業安定課	課長	森 貴昭
		課長代理		石川 浩幸
		地方労働市場情報官		三浦 智博
		電話(直通)		03-3512-1654
	F	A	X	03-3512-1565

東京の一般職業紹介状況 を公表します

～有効求人倍率(季節調整値)は1.84倍と、前月より0.01P上昇～

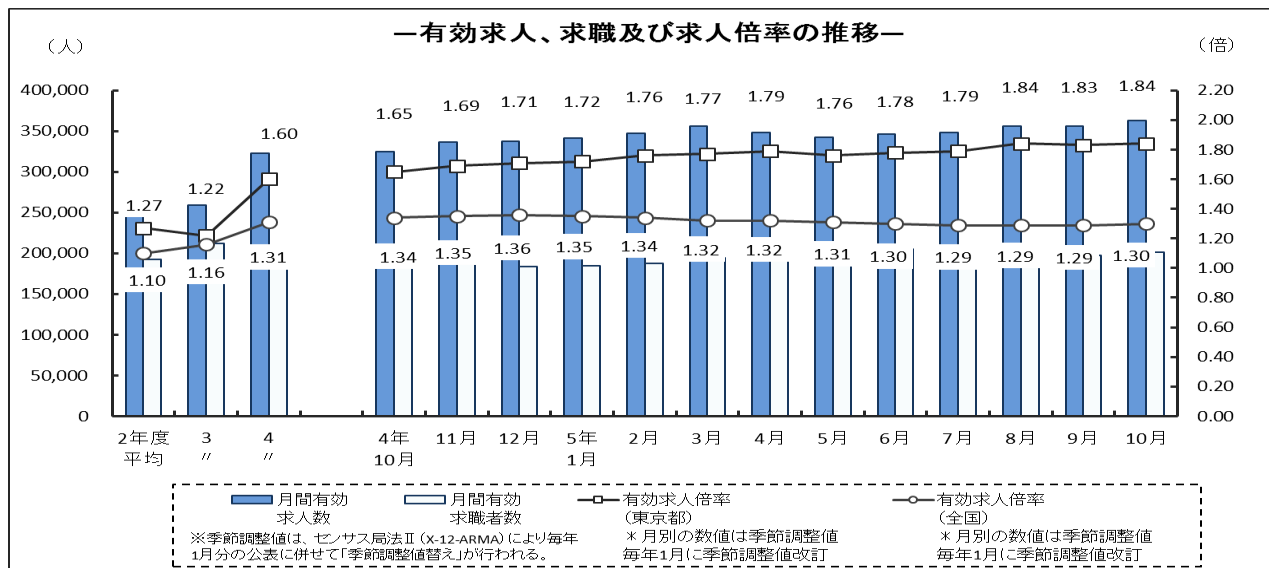
東京労働局では、令和5年10月分の「一般職業紹介状況」を取りまとめましたので公表します。「一般職業紹介状況」は、ハローワークにおける求人、求職、就職などの状況を取りまとめたもので、月末に、その前月の状況を都道府県労働局ごとに公表しています。

10月の概要:「雇用情勢は緩やかに持ち直しているものの、物価上昇等が雇用に与える影響に留意する必要がある。」

- 有効求人倍率(季節調整値)は1.84倍で、前月より0.01P上昇した。
- 新規求人数は132,115人で、前年同月比10.5%増(+12,542人)となった。
- 新規求職者数は35,851人で、前年同月比6.1%増(+2,068人)となった。

1 有効求人倍率・求人・求職の状況 [P.4参照]

- 有効求人倍率(季節調整値)は1.84倍で、前月より0.01ポイント上昇した。なお、職業別の有効求人倍率(常用)は、P.6を参照。
- 有効求人数(原数値)は362,446人(前年同月比11.7%増)で、27か月連続で前年同月を上回った。
- 有効求職者数(原数値)は200,859人(前年同月比0.4%増)で、16か月ぶりに前年同月を上回った。



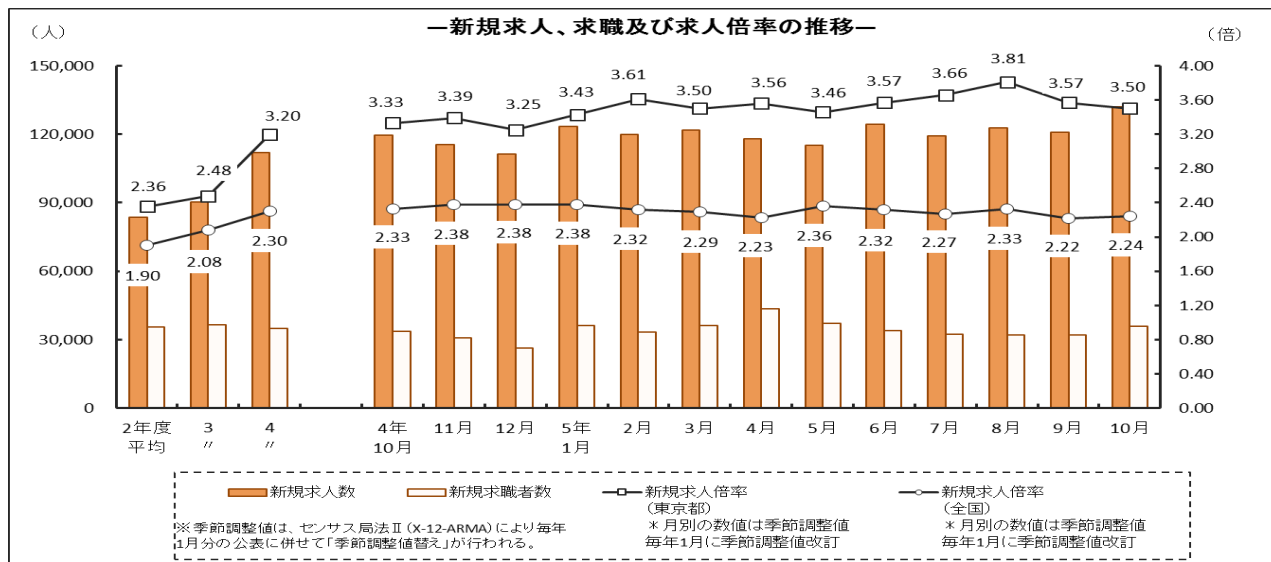
2 新規求人倍率・求人・求職の状況 [P.4 参照]

- 新規求人倍率（季節調整値）は3.50倍で、前月より0.07ポイント低下した。
- 新規求人数（原数値）は132,115人（前年同月比10.5%増）で、25か月連続で前年同月を上回った。

主要9産業の新規求人数（原数値）を前年同月比で見ると、生活関連サービス業、娯楽業（29.7%増）、宿泊業、飲食サービス業（19.9%増）、医療、福祉（12.8%増）、建設業（9.5%増）、サービス業（9.3%増）、情報通信業（6.1%増）、運輸業、郵便業（3.2%増）、製造業（2.4%増）、卸売業、小売業（1.8%増）と、全産業において増加した。[P.6 参照]

- 新規求職者数（原数値）は35,851人（前年同月比6.1%増）で、16か月ぶりに前年同月を上回った。

新規求職者数（一般常用）のうち、在職者は4,868人（前年同月比1.6%増）、離職者は17,008人（前年同月比7.5%増）であった。離職者のうち、事業主都合離職者は4,885人（前年同月比7.0%増）であった。また、自己都合離職者は11,054人（前年同月比7.8%増）で、3か月ぶりに前年同月を上回った。[P.11 参照]

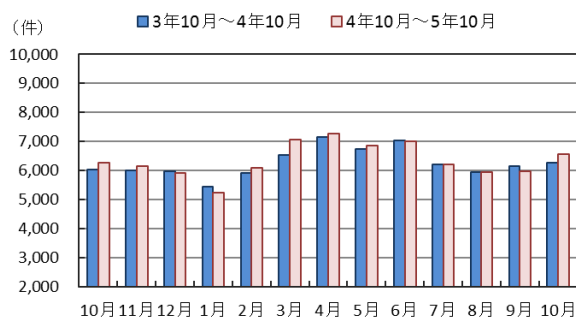


就職者の状況

3 就職者の状況 [P.4, 5 参照]

- 就職件数は6,571件で、前年同月より4.8%増となった。

一般、パート別の状況を見ると、一般は3,225件（前年同月比4.2%増）、パートは3,346件（前年同月比5.3%増）であった。

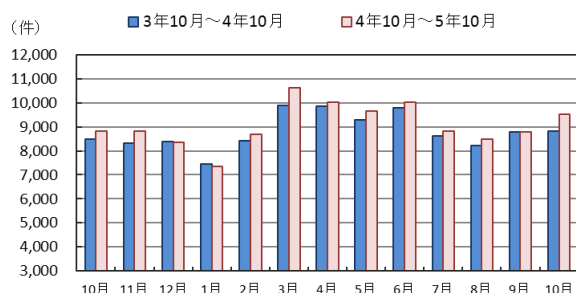


4 求人充足の状況 [P.4, 5 参照]

- 求人充足数は9,510件で、前年同月より7.9%増となった。

一般、パート別の状況を見ると、一般は4,831件（前年同月比6.5%増）、パートは4,679件（前年同月比9.5%増）であった。

求人充足の状況



5 正社員の職業紹介状況〔P.12 参照〕

- 正社員の有効求人数（原数値）は153,689人（前年同月比3.6%増）で、30か月連続で前年同月を上回った。一般有効求人（全数）に占める正社員有効求人数の割合は42.4%であった。
正社員有効求人倍率（原数値）は1.14倍で、前年同月より0.03ポイント上昇した。
- 正社員の新規求人数（原数値）は54,541人（前年同月比5.0%増）で、28か月連続で前年同月を上回った。一般新規求人（全数）に占める正社員新規求人数の割合は41.3%であった。
- 正社員就職件数は2,396件で、前年同月より8.0%増となった。また、就職件数（全数）に占める正社員就職件数の割合は36.5%であった。

《参考資料》

- * 産業別新規求人の推移〔P.7〕
- * 主な産業別・事業所規模別新規求人状況〔P.8〕
- * 主な職業別常用有効求人求職状況〔P.9〕
- * 主な職業別常用新規求人状況〔P.10〕
- * 新規一般常用求職者の態様別推移〔P.11〕
- * 正社員の職業紹介状況〔P.12〕

～用語の解説～

※ハローワークインターネットサービスの機能拡充に伴い、令和3年9月以降の数値について、特に断り書きのない場合は以下のとおりとなります。

- * **新規求人数**……………ハローワークにおいて当該期間中に受け付けた求人数。
- * **有効求人数**……………「前月から繰り越された有効求人数」と当月の「新規求人数」の合計。
- * **新規求職者数**……………ハローワークにおいて当該期間中に新たに受け付けた求職申込の件数と、新たにハローワークインターネットサービスからオンライン登録を行った件数（オンライン登録者）の合計。
- * **有効求職者数**……………「前月から繰り越された有効求職者数及び有効オンライン登録者」と当月の「新規求職者数」の合計。
- * **求人倍率**…………… 求職者数に対する求人数の割合。
⇒ **新規求人倍率**: 新規求人数 ÷ 新規求職者数（新規オンライン登録者を含む）
⇒ **有効求人倍率**: 有効求人数 ÷ 有効求職者数（有効オンライン登録者を含む）
なお、求人倍率の「季節調整値」とは、1年を周期として繰り返す季節の変動要因を一定の方法により取り除いて計算した数値をいう。（12月までの1年分のデータが集まった段階で過去の全データが修正の対象となり、毎年1月分の公表に併せて「季節調整値替え」が行われる。）
⇒ **正社員有効求人倍率**: 正社員の有効求人数 ÷ パートタイムを除く常用の有効求職者数（有効オンライン登録者を含む）
ただし、パートタイムを除く常用の有効求職者には派遣労働者や契約社員を希望する者も含まれるため、厳密な意味での正社員有効求人倍率より低い値となる。
- * **就職件数**……………都内のハローワークにおいて求職申込を受け付けた求職者に対して、全国のハローワークで受理した求人を紹介、就職が確認された件数と、オンライン登録者が、ハローワークインターネットサービス上から全国のハローワークで受理した求人へ自主的に応募、就職が確認された件数の合計。
- * **充足数**……………都内のハローワークにおいて受け付けた求人に対して、全国のハローワークで紹介、就職が確認された件数と、オンライン登録者がハローワークインターネットサービス上から自主的に応募、就職が確認された件数の合計。
- * **一般**……………以下のパートタイム以外の就業形態。
- * **パートタイム**……………一週間の所定労働時間が同一の事業所に雇用されている、通常の労働者の一週間の所定労働時間に比べて短い就業形態。
- * **常用**……………雇用契約において雇用期間の定めのない、又は、4か月以上の雇用期間が定められているもの。

最近の雇用失業情勢 (令和4年10月～令和5年10月)

【東京労働局職業安定部】

項目 年月	① 新規求職者数		② 新規求人数		③ 月間有効求職者数		④ 月間有効求人数		⑤ 新規求人倍率		⑥ 有効求人倍率		⑦ 就職件数	⑧ 充足数	全 国		南 関 東		万人・% ⑭完全失業率	万人・% ⑮完全失業率
	(1)	(2)	(3)	(4)	(5)	(6)	(7)	(8)	(9)	(10)	(11)	(12)			(13)	(14)	(15)	(16)		
令和2年度	35,458 (1.2)	83,530 (▲ 29.9)	192,575 (13.6)	245,395 (▲ 29.4)	1.90 (▲ 0.45p)	2.36 (▲ 1.04p)	1.10 (▲ 0.45p)	1.27 (▲ 0.78p)	0.45	1.10	1.27	5,803 (▲ 30.9)	7,960 (▲ 30.4)	199 (36)	2.9 (0.6p)	199 (36)	63 (14)	2.9 (0.7p)	3.0 (0.7p)	
令和3年度	36,501 (2.9)	90,436 (8.3)	211,952 (10.1)	258,711 (5.4)	2.08 (0.18p)	2.48 (0.12p)	1.16 (0.06p)	1.22 (▲ 0.05p)	0.18	1.16	1.22	6,091 (5.0)	8,492 (6.7)	191 (▲ 8)	2.8 (▲ 0.1p)	191 (▲ 8)	64 (1)	2.8 (▲ 0.1p)	3.0 (0.0p)	
令和4年度	35,019 (▲ 4.1)	112,002 (23.8)	201,073 (▲ 5.1)	322,388 (24.6)	2.30 (0.22p)	3.20 (0.72p)	1.31 (0.15p)	1.60 (0.38p)	0.22	1.31	1.60	6,330 (3.9)	8,929 (5.1)	178 (▲ 13)	2.6 (▲ 0.2p)	178 (▲ 13)	57 (▲ 7)	2.6 (▲ 0.2p)	2.7 (▲ 0.3p)	
令和4年10月	33,783 (▲ 10.8)	119,573 (20.6)	200,112 (▲ 7.2)	324,373 (26.2)	2.33 (0.03p)	3.33 (0.17p)	1.34 (0.02p)	1.65 (0.02p)	0.03	1.34	1.65	6,273 (3.9)	8,811 (3.6)	178 (▲ 6)	2.6 (0.0p)	178 (▲ 6)		2.6 (0.0p)		
11月	30,644 (▲ 13.6)	115,504 (27.0)	194,287 (▲ 9.5)	336,185 (25.2)	2.38 (0.05p)	3.39 (0.06p)	1.35 (0.01p)	1.69 (0.04p)	0.05	1.35	1.69	6,152 (2.7)	8,810 (5.8)	165 (▲ 18)	2.5 (▲ 0.1p)	165 (▲ 18)	52 (▲ 8)	2.5 (▲ 0.1p)	2.4 (▲ 0.4p)	
12月	26,386 (▲ 9.9)	111,352 (16.8)	183,903 (▲ 11.4)	337,399 (22.0)	2.38 (0.00p)	3.25 (▲ 0.14p)	1.36 (0.01p)	1.71 (0.02p)	0.00	1.36	1.71	5,906 (▲ 1.3)	8,351 (▲ 0.5)	158 (▲ 15)	2.5 (0.0p)	158 (▲ 15)		2.5 (0.0p)	2.5 (▲ 0.4p)	
令和5年1月	36,252 (▲ 7.3)	123,459 (19.3)	184,789 (▲ 11.4)	341,083 (20.7)	2.38 (0.00p)	3.43 (0.18p)	1.35 (▲ 0.01p)	1.72 (0.01p)	0.00	1.35	1.72	5,222 (▲ 3.8)	7,340 (▲ 1.4)	164 (▲ 21)	2.4 (▲ 0.1p)	164 (▲ 21)		2.4 (▲ 0.1p)	2.7 (▲ 0.1p)	
2月	33,466 (▲ 2.4)	119,855 (29.4)	187,517 (▲ 9.1)	347,566 (22.9)	2.32 (▲ 0.06p)	3.61 (0.18p)	1.34 (▲ 0.01p)	1.76 (0.04p)	0.06	1.34	1.76	6,091 (3.1)	8,684 (2.9)	174 (▲ 6)	2.6 (0.2p)	174 (▲ 6)	58 (0)	2.6 (0.2p)	2.7 (▲ 0.1p)	
3月	36,104 (▲ 9.9)	121,893 (13.7)	194,705 (▲ 8.1)	356,150 (20.9)	2.29 (▲ 0.03p)	3.50 (▲ 0.11p)	1.32 (▲ 0.02p)	1.77 (0.01p)	0.03	1.32	1.77	7,071 (8.4)	10,629 (7.5)	193 (13)	2.8 (0.2p)	193 (13)		2.8 (0.2p)	2.8 (▲ 0.1p)	
4月	43,596 (▲ 7.7)	118,004 (15.4)	203,147 (▲ 7.7)	348,172 (19.2)	2.23 (▲ 0.06p)	3.56 (0.06p)	1.32 (0.00p)	1.79 (0.02p)	0.06	1.32	1.79	7,281 (1.7)	10,039 (2.0)	190 (2)	2.6 (▲ 0.2p)	190 (2)		2.6 (▲ 0.2p)	2.8 (0.0p)	
5月	37,183 (▲ 4.7)	115,092 (17.1)	206,153 (▲ 6.4)	342,272 (15.3)	2.36 (0.13p)	3.46 (▲ 0.10p)	1.31 (▲ 0.01p)	1.76 (▲ 0.03p)	0.13	1.31	1.76	6,867 (1.9)	9,670 (4.3)	188 (▲ 3)	2.6 (0.0p)	188 (▲ 3)	61 (1)	2.6 (0.0p)	2.8 (0.0p)	
6月	33,900 (▲ 7.1)	124,385 (16.9)	205,211 (▲ 5.2)	346,441 (15.6)	2.32 (▲ 0.04p)	3.57 (0.11p)	1.30 (▲ 0.01p)	1.78 (0.02p)	0.04	1.30	1.78	7,009 (▲ 0.4)	10,034 (2.4)	179 (▲ 7)	2.5 (▲ 0.1p)	179 (▲ 7)		2.5 (▲ 0.1p)	2.8 (0.0p)	
7月	32,369 (▲ 1.3)	119,168 (7.7)	200,978 (▲ 3.0)	348,662 (14.2)	2.27 (▲ 0.05p)	3.66 (0.09p)	1.29 (▲ 0.01p)	1.79 (0.01p)	0.05	1.29	1.79	6,200 (0.0)	8,831 (2.5)	183 (7)	2.7 (0.2p)	183 (7)		2.7 (0.2p)	2.8 (0.0p)	
8月	32,093 (▲ 5.7)	122,908 (17.7)	198,642 (▲ 2.3)	356,042 (14.2)	2.33 (0.06p)	3.81 (0.15p)	1.29 (0.00p)	1.84 (0.05p)	0.06	1.29	1.84	5,953 (0.3)	8,482 (3.3)	186 (9)	2.7 (0.0p)	186 (9)	60 (3)	2.7 (0.0p)	2.8 (0.2p)	
9月	32,138 (▲ 5.6)	120,881 (9.5)	197,067 (▲ 1.7)	355,919 (11.2)	2.22 (▲ 0.11p)	3.57 (▲ 0.24p)	1.29 (0.00p)	1.83 (▲ 0.01p)	0.11	1.29	1.83	5,979 (▲ 3.0)	8,778 (▲ 0.0)	182 (▲ 5)	2.6 (▲ 0.1p)	182 (▲ 5)		2.6 (▲ 0.1p)	2.8 (0.2p)	
10月	35,851 (6.1)	132,115 (10.5)	200,859 (0.4)	362,446 (11.7)	2.24 (0.02p)	3.50 (▲ 0.07p)	1.30 (0.01p)	1.84 (0.01p)	0.02	1.30	1.84	6,571 (4.8)	9,510 (7.9)	※	※	※	※	※	※	※

注 1 ①②③④⑦⑧欄は、東京都の数値で原数値である。また、⑤⑥⑩欄の各月分は季節調整値であり、年度分は原数値である。
 (季節調整値は、センサス局法Ⅱ (X-12-ARIMA)により、毎年1月分の公表に併せて「季節調整値替え」が行われる。)
 各欄の()内は、前年との比較(増減数・比率)であり、⑤⑥⑩欄の各月分の()内は、前月との比較(比率)である。
 2 新規・有効求人倍率、新規・有効求職者数、就職件数、充足数及び求人倍率は、学卒を除き、パートタイムを含んだ数値である。
 3 新規・有効求人倍率、新規・有効求職者数、就職件数、充足数及び求人倍率は、学卒を除き、パートタイムを含んだ数値である。
 4 ⑪⑫欄は、南関東(東京、埼玉、千葉、神奈川)及び全国の年・四半期の数値で原数値である。
 5 ⑨～⑫欄の各月・四半期・年・年度の数値については、令和2年度調査結果を基準とする新基準で調査集計した数値である。詳細については総務省統計局「労働力調査」を参照のこと。
 6 年度計の①②③④及び⑦⑧の数値は、平均値である。
 7 ※は公表の翌月に記載。

《資料出所》 総務省統計局「労働力調査」、厚生労働省「職業安定業務統計」

職業紹介取扱状況（一般・パート）

令和5年10月分

【東京労働局職業安定部】

年月	一般						パート					
	① 新規求職者数	② 新規求人数	③ 月間有効求職者数	④ 月間有効求人数	⑤ 就職件数	⑥ 充足数	① 新規求職者数	② 新規求人数	③ 月間有効求職者数	④ 月間有効求人数	⑤ 就職件数	⑥ 充足数
令和 2年度	24,942 (▲ 3.0)	52,772 (▲ 27.9)	136,022 (16.6)	156,490 (▲ 27.4)	3,006 (▲ 33.5)	4,327 (▲ 32.9)	10,516 (▲ 2.7)	30,758 (▲ 33.0)	56,553 (7.0)	88,904 (▲ 32.6)	2,796 (▲ 27.9)	3,633 (▲ 27.2)
令和 3年度	24,555 (▲ 1.5)	56,942 (7.9)	144,677 (6.4)	164,783 (5.3)	3,082 (2.5)	4,529 (4.6)	11,946 (13.6)	33,494 (8.9)	67,275 (19.0)	93,928 (5.7)	3,009 (7.6)	3,963 (9.1)
令和 4年度	23,326 (▲ 5.0)	67,278 (18.2)	134,572 (▲ 7.0)	196,610 (19.3)	3,135 (1.7)	4,636 (2.4)	11,693 (▲ 2.1)	44,724 (33.5)	66,501 (▲ 1.1)	125,778 (33.9)	3,194 (6.2)	4,294 (8.3)
令和4年 10月	22,339 (▲ 12.1)	72,488 (16.8)	133,809 (▲ 8.6)	198,873 (21.1)	3,096 (1.3)	4,536 (0.9)	11,444 (▲ 8.2)	47,085 (27.0)	66,303 (▲ 4.3)	125,500 (35.3)	3,177 (6.6)	4,275 (6.7)
11月	20,469 (▲ 13.8)	66,482 (17.7)	129,734 (▲ 10.8)	203,436 (18.6)	2,959 (▲ 1.9)	4,445 (1.4)	10,175 (▲ 13.3)	49,022 (42.3)	64,553 (▲ 6.8)	132,749 (36.9)	3,193 (7.4)	4,365 (10.6)
12月	17,967 (▲ 11.2)	68,865 (13.0)	123,180 (▲ 12.7)	203,800 (15.9)	2,868 (▲ 2.4)	4,262 (▲ 2.9)	8,419 (▲ 7.2)	42,487 (23.5)	60,723 (▲ 8.6)	133,599 (32.5)	3,038 (▲ 0.1)	4,089 (2.2)
令和5年 1月	24,830 (▲ 8.4)	73,802 (18.2)	125,214 (▲ 12.5)	205,893 (15.8)	2,626 (▲ 6.7)	3,868 (▲ 4.5)	11,422 (▲ 4.9)	49,657 (21.0)	59,575 (▲ 8.9)	135,190 (28.9)	2,596 (▲ 0.8)	3,472 (2.3)
2月	22,355 (▲ 2.5)	68,500 (19.2)	126,971 (▲ 10.0)	207,830 (17.5)	3,074 (1.8)	4,632 (1.4)	11,111 (▲ 2.3)	51,355 (46.0)	60,546 (▲ 7.2)	139,736 (31.9)	3,017 (4.5)	4,052 (4.8)
3月	24,385 (▲ 8.7)	70,654 (5.0)	131,558 (▲ 8.5)	208,907 (13.9)	3,465 (6.5)	5,636 (4.4)	11,719 (▲ 12.2)	51,239 (28.2)	63,147 (▲ 7.4)	147,243 (32.3)	3,606 (10.2)	4,993 (11.2)
4月	27,869 (▲ 7.4)	69,856 (12.7)	135,326 (▲ 7.7)	204,406 (12.1)	3,581 (▲ 1.8)	5,118 (▲ 1.7)	15,727 (▲ 8.2)	48,148 (19.6)	67,821 (▲ 7.6)	143,766 (31.1)	3,700 (5.4)	4,921 (6.1)
5月	23,806 (▲ 4.9)	68,336 (14.9)	136,294 (▲ 6.1)	204,201 (11.0)	3,308 (0.8)	4,843 (3.9)	13,377 (▲ 4.4)	46,756 (20.5)	69,859 (▲ 6.8)	138,071 (22.4)	3,559 (2.9)	4,827 (4.7)
6月	22,685 (▲ 6.5)	73,495 (11.9)	135,252 (▲ 5.2)	206,508 (12.1)	3,406 (▲ 1.1)	5,072 (0.6)	11,215 (▲ 8.5)	50,890 (25.0)	69,959 (▲ 5.3)	139,933 (21.2)	3,603 (0.2)	4,962 (4.4)
7月	22,177 (▲ 1.0)	69,985 (1.8)	134,124 (▲ 3.0)	207,696 (9.6)	3,150 (2.8)	4,529 (2.6)	10,192 (▲ 1.8)	49,183 (17.3)	66,854 (▲ 2.9)	140,966 (21.7)	3,050 (▲ 2.7)	4,302 (2.3)
8月	21,991 (▲ 4.8)	68,842 (9.8)	133,984 (▲ 2.1)	207,915 (7.9)	3,040 (1.8)	4,470 (3.1)	10,102 (▲ 7.6)	54,066 (29.6)	64,658 (▲ 2.7)	148,127 (24.5)	2,913 (▲ 1.4)	4,012 (3.5)
9月	21,477 (▲ 5.3)	70,548 (3.8)	132,745 (▲ 1.6)	206,954 (4.7)	2,961 (▲ 4.8)	4,483 (▲ 2.3)	10,661 (▲ 6.1)	50,333 (18.7)	64,322 (▲ 2.1)	148,965 (21.5)	3,018 (▲ 1.1)	4,295 (2.4)
10月	23,897 (7.0)	75,040 (3.5)	134,817 (0.8)	209,110 (5.1)	3,225 (4.2)	4,831 (6.5)	11,954 (4.5)	57,075 (21.2)	66,042 (▲ 0.4)	153,336 (22.2)	3,346 (5.3)	4,679 (9.5)

(注) 1. 下段の()は前年比。
2. 一般及びパートについては年度計の値は平均値である。

【産業別新規求人数（全数）及び職業別有効求人倍率（常用）の概要】

令和5年10月

○産業別新規求人状況〔詳細はP. 7及び P. 8 参照〕

主要産業	新規求人数	前年同月比 (%)
建設業	7,910人	9.5増
製造業	4,706人	2.4増
情報通信業	8,892人	6.1増
運輸業, 郵便業	5,546人	3.2増
卸売業, 小売業	12,303人	1.8増
宿泊業, 飲食サービス業	26,090人	19.9増
生活関連サービス業, 娯楽業	2,907人	29.7増
医療, 福祉	25,886人	12.8増
サービス業	22,242人	9.3増

○職業別の常用有効求人倍率の状況〔詳細は P. 9 参照〕

【一般常用】

有効求人倍率の高い職業	求人倍率	有効求人倍率の低い職業	求人倍率
保安職業従事者	14.60倍	美術家、デザイナー、写真家、映像撮影者	0.15倍
建設・土木作業従事者	8.71倍	一般事務従事者	0.38倍
建築・土木・測量技術者	7.35倍	事務用機器操作員	0.40倍
介護サービス職業従事者	7.16倍	会計事務従事者	0.56倍
機械整備・修理、検査従事者	6.05倍	農林漁業従事者	0.82倍

*有効求人倍率は倍率の高い職業、低い職業ともに5職業を掲載。なお、その他に分類される職業は除く。

【パート常用】

有効求人倍率の高い職業	求人倍率	有効求人倍率の低い職業	求人倍率
保安職業従事者	17.19倍	製造技術者（開発）	0.16倍
介護サービス職業従事者	9.84倍	美術家、デザイナー、写真家、映像撮影者	0.16倍
接客・給仕職業従事者	8.11倍	情報処理・通信技術者	0.23倍
飲食物調理従事者	6.35倍	管理的職業従事者	0.36倍
製品検査従事者	4.45倍	事務用機器操作員	0.40倍

*有効求人倍率は倍率の高い職業、低い職業ともに5職業を掲載。なお、その他に分類される職業は除く。

産業別新規求人 の 推移

令和5年10月

【東京労働局職業安定部】

	産業計	建設業	製造業	情報通信業	運輸業、郵便業	卸売業、小売業	宿泊業、飲食サービス業	生活関連サービス業、娯楽業	医療、福祉	サービス業 (他に分類されないもの)
〔原 数 値〕 (人)										
令和2年度	83,530	5,759	2,995	6,099	3,651	8,421	8,929	1,914	19,513	14,558
令和3年度	90,436	6,150	3,819	7,020	3,803	9,044	9,793	2,132	20,637	15,638
令和4年度	112,002	7,035	4,447	7,745	4,551	11,002	18,238	2,774	23,173	18,337
令和4年10月	119,573	7,222	4,594	8,378	5,374	12,090	21,759	2,242	22,948	20,345
11月	115,504	6,172	4,375	7,002	4,351	11,338	21,791	3,217	24,531	18,044
12月	111,352	6,924	4,223	8,272	4,127	9,928	14,514	3,372	23,703	18,350
令和5年1月	123,459	7,405	5,213	7,845	5,395	12,166	23,300	2,329	23,760	19,360
2月	119,855	7,192	4,376	7,534	4,342	11,356	22,784	3,172	24,758	18,839
3月	121,893	7,114	4,368	8,319	4,491	11,576	19,796	3,660	24,202	20,881
4月	118,004	7,676	4,642	8,314	5,706	11,668	22,079	2,448	22,404	18,617
5月	115,092	7,113	4,175	7,321	4,156	12,103	18,069	3,328	25,533	19,177
6月	124,385	6,896	4,538	8,232	4,531	11,867	20,131	3,228	26,004	21,207
7月	119,168	7,269	3,932	8,237	5,310	11,538	23,170	2,590	23,627	19,876
8月	122,908	6,478	4,417	8,044	4,254	11,500	23,769	3,912	27,413	19,030
9月	120,881	7,011	4,297	7,501	4,518	11,569	21,008	2,963	26,492	19,399
10月	132,115	7,910	4,706	8,892	5,546	12,303	26,090	2,907	25,886	22,242
令和2年度	▲ 29.9	▲ 3.8	▲ 29.9	▲ 28.1	▲ 27.4	▲ 39.8	▲ 52.5	▲ 53.9	▲ 17.1	▲ 24.6
令和3年度	8.3	6.8	27.5	15.1	4.2	7.4	9.7	11.4	5.8	7.4
令和4年度	23.8	14.4	16.4	10.3	19.7	21.6	86.2	30.1	12.3	17.3
令和4年10月	20.6	10.3	3.7	15.1	7.7	19.9	72.8	▲ 2.4	5.1	23.9
11月	27.0	9.1	20.2	11.1	35.4	23.8	75.0	26.8	19.9	20.1
12月	16.8	10.9	8.9	13.9	14.9	7.1	29.6	106.1	3.3	20.2
令和5年1月	19.3	16.4	14.7	▲ 16.1	23.7	27.3	75.7	5.2	10.4	15.1
2月	29.4	19.0	12.3	3.2	16.8	14.4	124.9	32.6	27.1	17.3
3月	13.7	4.9	4.4	1.2	8.0	4.5	25.4	59.9	12.0	12.5
4月	15.4	▲ 3.6	9.2	10.4	19.1	14.2	40.4	15.6	6.9	12.3
5月	17.1	15.5	▲ 0.1	11.5	4.6	19.1	28.8	41.8	8.5	23.2
6月	16.9	▲ 1.7	▲ 2.5	▲ 2.1	1.2	8.2	40.6	30.3	20.2	21.6
7月	7.7	▲ 5.0	▲ 2.8	6.0	7.9	9.9	12.7	2.3	12.1	7.4
8月	17.7	9.3	5.6	14.5	11.6	9.3	52.9	21.5	13.9	6.6
9月	9.5	▲ 8.8	▲ 12.3	▲ 9.5	▲ 0.8	3.2	42.5	14.0	15.7	6.1
10月	10.5	9.5	2.4	6.1	3.2	1.8	19.9	29.7	12.8	9.3

※1 新規学卒者を除きパートタイムを含んだ数値である。

※2 年度の数値は、平均数値である。

※3 平成26年4月より日本標準産業分類(第13回改訂)を適用している。

主な産業別・事業所規模別新規求人状況

【東京労働局職業安定部】

Main data table with columns for industry, job type, and recruitment statistics (monthly, quarterly, and annual). Includes sub-sections for '一般十パーセント' and '一般'.

主な職業別常用有効求人求職状況

令和5年10月分

【東京労働局職業安定部】

	計			一般常用			パート常用		
	求人数	求職者数	求人倍率	求人数	求職者数	求人倍率	求人数	求職者数	求人倍率
A 管理的職業従事者	991	1,230	0.81	949	1,114	0.85	42	116	0.36
B 専門的・技術的職業従事者	72,993	35,377	2.06	58,562	27,000	2.17	14,431	8,377	1.72
製造技術者（開発）	1,864	880	2.12	1,842	742	2.48	22	138	0.16
製造技術者（開発を除く）	1,675	1,238	1.35	1,566	995	1.57	109	243	0.45
建築・土木・測量技術者	8,407	1,309	6.42	8,212	1,118	7.35	195	191	1.02
情報処理・通信技術者	20,056	7,192	2.79	19,913	6,570	3.03	143	622	0.23
医師、歯科医師、獣医師、薬剤師	933	677	1.38	657	319	2.06	276	358	0.77
保健師、助産師、看護師	9,059	4,067	2.23	5,557	2,363	2.35	3,502	1,704	2.06
医療技術者	2,852	1,099	2.60	1,972	731	2.70	880	368	2.39
その他の保健医療従事者	4,684	1,348	3.47	3,841	1,009	3.81	843	339	2.49
社会福祉専門職業従事者	16,596	4,171	3.98	11,105	2,574	4.31	5,491	1,597	3.44
美術家、デザイナー、写真家、映像撮影者	843	5,598	0.15	709	4,759	0.15	134	839	0.16
その他の専門的職業	5,323	7,481	0.71	2,566	5,553	0.46	2,757	1,928	1.43
C 事務従事者	31,483	67,828	0.46	21,605	47,397	0.46	9,878	20,431	0.48
一般事務従事者	21,724	55,857	0.39	14,424	38,354	0.38	7,300	17,503	0.42
会計事務従事者	3,188	5,245	0.61	2,278	4,054	0.56	910	1,191	0.76
生産関連事務従事者	1,361	959	1.42	1,065	712	1.50	296	247	1.20
営業・販売事務従事者	3,725	3,822	0.97	2,973	3,134	0.95	752	688	1.09
事務用機器操作員	675	1,687	0.40	382	958	0.40	293	729	0.40
D 販売従事者	32,763	11,860	2.76	26,332	9,163	2.87	6,431	2,697	2.38
商品販売従事者	15,686	5,273	2.97	9,719	3,005	3.23	5,967	2,268	2.63
販売類似職業従事者	1,292	346	3.73	1,089	263	4.14	203	83	2.45
営業職業従事者	15,785	6,241	2.53	15,524	5,895	2.63	261	346	0.75
E サービス職業従事者	87,891	16,401	5.36	43,336	9,407	4.61	44,555	6,994	6.37
介護サービス職業従事者	30,529	3,697	8.26	15,664	2,187	7.16	14,865	1,510	9.84
保健医療サービス職業従事者	2,010	637	3.16	1,273	353	3.61	737	284	2.60
生活衛生サービス職業従事者	5,326	1,090	4.89	4,007	769	5.21	1,319	321	4.11
飲食物調理従事者	24,810	4,475	5.54	12,227	2,493	4.90	12,583	1,982	6.35
接客・給仕職業従事者	15,548	2,647	5.87	6,687	1,555	4.30	8,861	1,092	8.11
居住施設・ビル等管理人	4,298	1,518	2.83	1,308	789	1.66	2,990	729	4.10
その他のサービス職業従事者	5,042	2,233	2.26	2,134	1,212	1.76	2,908	1,021	2.85
F 保安職業従事者	17,845	1,153	15.48	11,107	761	14.60	6,738	392	17.19
G 農林漁業従事者	625	642	0.97	370	450	0.82	255	192	1.33
H 生産工程従事者	11,172	5,818	1.92	8,937	4,555	1.96	2,235	1,263	1.77
製品製造・加工処理従事者（金属製品）	1,416	572	2.48	1,271	496	2.56	145	76	1.91
製品製造・加工処理従事者（金属製品を除く）	3,262	2,297	1.42	1,775	1,659	1.07	1,487	638	2.33
機械組立従事者	886	653	1.36	742	516	1.44	144	137	1.05
機械整備・修理、検査従事者	3,327	607	5.48	3,165	523	6.05	162	84	1.93
製品検査従事者	375	133	2.82	237	102	2.32	138	31	4.45
生産関連・生産類似作業従事者	1,455	1,298	1.12	1,351	1,048	1.29	104	250	0.42
I 輸送・機械運転従事者	13,970	4,072	3.43	10,885	3,156	3.45	3,085	916	3.37
自動車運転従事者	10,845	2,883	3.76	8,016	2,165	3.70	2,829	718	3.94
定置・建設機械運転従事者	2,763	846	3.27	2,550	714	3.57	213	132	1.61
J 建設・採掘従事者	9,005	1,289	6.99	8,799	1,159	7.59	206	130	1.58
建設・土木作業従事者	7,398	922	8.02	7,223	829	8.71	175	93	1.88
電気工事従事者	1,603	364	4.40	1,572	327	4.81	31	37	0.84
K 運搬・清掃・包装等従事者	24,825	16,638	1.49	7,822	7,578	1.03	17,003	9,060	1.88
運搬従事者	6,300	3,194	1.97	3,669	2,240	1.64	2,631	954	2.76
清掃従事者	13,447	5,284	2.54	2,672	1,788	1.49	10,775	3,496	3.08
その他の運搬・清掃・包装等従事者	4,615	7,808	0.59	1,371	3,432	0.40	3,244	4,376	0.74
職業計	303,563	199,995	1.52	198,704	134,519	1.48	104,859	65,476	1.60

*令和5年4月から「平成21年12月改定の「日本標準職業分類」に基づく区分」にて集計している。

主な職業別常用新規求人状況

【東京労働局職業安定部】

	計			一般常用			パート常用		
	令和5年 10月	令和4年 10月	前年同月比	令和5年 10月	令和4年 10月	前年同月比	令和5年 10月	令和4年 10月	前年同月比
A 管理的職業従事者	352	462	▲ 23.8	323	446	▲ 27.6	29	16	81.3
B 専門的・技術的職業従事者	25,083	23,830	5.3	19,918	18,874	5.5	5,165	4,956	4.2
製造技術者（開発）	558	562	▲ 0.7	556	545	2.0	2	17	▲ 88.2
製造技術者（開発を除く）	527	579	▲ 9.0	480	556	▲ 13.7	47	23	104.3
建築・土木・測量技術者	2,880	3,092	▲ 6.9	2,787	3,060	▲ 8.9	93	32	190.6
情報処理・通信技術者	7,014	6,339	10.6	6,963	6,287	10.8	51	52	▲ 1.9
医師、歯科医師、獣医師、薬剤師	352	364	▲ 3.3	259	301	▲ 14.0	93	63	47.6
保健師、助産師、看護師	3,154	2,955	6.7	1,959	1,853	5.7	1,195	1,102	8.4
医療技術者	903	945	▲ 4.4	632	621	1.8	271	324	▲ 16.4
その他の保健医療従事者	1,317	979	34.5	1,046	822	27.3	271	157	72.6
社会福祉専門職業従事者	5,808	5,766	0.7	3,823	3,623	5.5	1,985	2,143	▲ 7.4
美術家、デザイナー、写真家、映像撮影者	261	326	▲ 19.9	222	271	▲ 18.1	39	55	▲ 29.1
その他の専門的職業	2,028	1,605	26.4	965	668	44.5	1,063	937	13.4
C 事務従事者	11,671	11,079	5.3	7,814	7,626	2.5	3,857	3,453	11.7
一般事務従事者	7,921	7,393	7.1	5,123	4,937	3.8	2,798	2,456	13.9
会計事務従事者	1,192	1,096	8.8	854	777	9.9	338	319	6.0
生産関連事務従事者	503	633	▲ 20.5	392	397	▲ 1.3	111	236	▲ 53.0
営業・販売事務従事者	1,389	1,576	▲ 11.9	1,075	1,280	▲ 16.0	314	296	6.1
事務用機器操作員	230	146	57.5	130	88	47.7	100	58	72.4
D 販売従事者	11,262	10,456	7.7	8,682	7,886	10.1	2,580	2,570	0.4
商品販売従事者	5,965	5,847	2.0	3,560	3,385	5.2	2,405	2,462	▲ 2.3
販売類似職業従事者	554	182	204.4	474	153	209.8	80	29	175.9
営業職業従事者	4,743	4,427	7.1	4,648	4,348	6.9	95	79	20.3
E サービス職業従事者	33,132	34,163	▲ 3.0	16,055	16,860	▲ 4.8	17,077	17,303	▲ 1.3
介護サービス職業従事者	9,859	8,126	21.3	5,272	4,218	25.0	4,587	3,908	17.4
保健医療サービス職業従事者	672	612	9.8	395	337	17.2	277	275	0.7
生活衛生サービス職業従事者	1,695	1,586	6.9	1,267	1,259	0.6	428	327	30.9
飲食物調理従事者	11,384	12,844	▲ 11.4	5,832	6,615	▲ 11.8	5,552	6,229	▲ 10.9
接客・給仕職業従事者	5,958	8,191	▲ 27.3	2,051	3,514	▲ 41.6	3,907	4,677	▲ 16.5
居住施設・ビル等管理人	1,717	1,281	34.0	565	405	39.5	1,152	876	31.5
その他のサービス職業従事者	1,775	1,381	28.5	664	494	34.4	1,111	887	25.3
F 保安職業従事者	7,421	6,442	15.2	4,832	3,962	22.0	2,589	2,480	4.4
G 農林漁業従事者	218	225	▲ 3.1	132	131	0.8	86	94	▲ 8.5
H 生産工程従事者	3,830	3,787	1.1	3,076	3,025	1.7	754	762	▲ 1.0
製品製造・加工処理従事者（金属製品）	530	484	9.5	469	436	7.6	61	48	27.1
製品製造・加工処理従事者（金属製品を除く）	1,103	957	15.3	612	547	11.9	491	410	19.8
機械組立従事者	326	374	▲ 12.8	271	285	▲ 4.9	55	89	▲ 38.2
機械整備・修理、検査従事者	1,234	1,158	6.6	1,172	1,075	9.0	62	83	▲ 25.3
製品検査従事者	85	136	▲ 37.5	53	71	▲ 25.4	32	65	▲ 50.8
生産関連・生産類似作業従事者	419	508	▲ 17.5	376	455	▲ 17.4	43	53	▲ 18.9
I 輸送・機械運転従事者	5,628	5,256	7.1	4,480	4,156	7.8	1,148	1,100	4.4
自動車運転従事者	4,473	4,159	7.5	3,403	3,123	9.0	1,070	1,036	3.3
定置・建設機械運転従事者	1,032	983	5.0	967	937	3.2	65	46	41.3
J 建設・採掘従事者	3,325	3,137	6.0	3,257	3,065	6.3	68	72	▲ 5.6
建設・土木作業従事者	2,819	2,554	10.4	2,758	2,493	10.6	61	61	0.0
電気工事従事者	505	583	▲ 13.4	498	572	▲ 12.9	7	11	▲ 36.4
K 運搬・清掃・包装等従事者	9,759	8,553	14.1	3,027	2,581	17.3	6,732	5,972	12.7
運搬従事者	2,694	1,562	72.5	1,302	1,006	29.4	1,392	556	150.4
清掃従事者	5,222	5,308	▲ 1.6	1,263	1,084	16.5	3,959	4,224	▲ 6.3
その他の運搬・清掃・包装等従事者	1,657	1,547	7.1	428	455	▲ 5.9	1,229	1,092	12.5
職業計	111,681	107,390	4.0	71,596	68,612	4.3	40,085	38,778	3.4

*令和5年4月から「平成21年12月改定の「日本標準職業分類」に基づく区分」にて集計している。

新規一般常用求職者の態様別推移

令和5年10月

就業・不就業の状態	令和4年		令和5年		令和4年		令和5年		令和4年		令和5年		令和4年		令和5年	
	2年度計	3年度計	4年度計	10月	11月	12月	1月	2月	3月	4月	5月	6月	7月	8月	9月	10月
新規求職者数	298,552 ▲ 3.0	293,619 ▲ 1.7	279,051 ▲ 5.0	22,285 ▲ 11.9	20,409 ▲ 13.5	17,911 ▲ 11.0	24,780 ▲ 8.1	22,300 ▲ 2.3	24,338 ▲ 8.4	27,799 ▲ 7.3	23,749 ▲ 4.7	22,634 ▲ 6.3	22,116 ▲ 1.0	21,938 ▲ 4.7	21,438 ▲ 5.1	23,843 ▲ 7.0
保険受給者	134,352 ▲ 13.9	113,307 ▲ 15.7	110,455 ▲ 2.5	9,288 ▲ 9.9	8,010 ▲ 10.4	6,797 ▲ 7.5	9,270 ▲ 1.1	8,510 ▲ 10.2	9,219 ▲ 5.3	13,160 ▲ 0.1	10,819 ▲ 8.4	9,425 ▲ 3.4	9,962 ▲ 8.6	9,523 ▲ 5.3	9,145 ▲ 2.8	10,188 ▲ 9.7
在職者	61,829 ▲ 14.0	71,347 ▲ 15.4	64,041 ▲ 10.2	4,789 ▲ 15.6	4,786 ▲ 16.4	4,466 ▲ 18.3	6,503 ▲ 18.6	5,665 ▲ 13.3	5,909 ▲ 15.5	4,682 ▲ 15.7	4,560 ▲ 16.3	4,844 ▲ 14.9	4,356 ▲ 9.6	4,689 ▲ 12.4	4,483 ▲ 11.4	4,868 ▲ 1.6
雇用者	55,986 ▲ 18.8	63,066 ▲ 12.6	58,548 ▲ 7.2	4,356 ▲ 14.0	4,392 ▲ 13.3	4,092 ▲ 16.3	6,038 ▲ 15.0	5,232 ▲ 10.2	5,486 ▲ 12.1	4,306 ▲ 13.5	4,246 ▲ 14.2	4,503 ▲ 13.1	4,052 ▲ 7.5	4,342 ▲ 10.5	4,165 ▲ 9.7	4,518 ▲ 3.7
その他	1,703 ▲ 27.4	5,909 ▲ 247.0	5,493 ▲ 7.0	433 ▲ 28.8	394 ▲ 40.3	374 ▲ 35.5	465 ▲ 47.3	433 ▲ 38.6	423 ▲ 44.0	376 ▲ 35.2	314 ▲ 36.7	341 ▲ 33.0	304 ▲ 30.9	347 ▲ 30.7	318 ▲ 28.5	350 ▲ 19.2
離職者	217,813 ▲ 11.0	199,440 ▲ 8.4	192,888 ▲ 3.3	15,823 ▲ 10.4	14,093 ▲ 11.8	12,032 ▲ 8.8	16,497 ▲ 8.8	15,037 ▲ 3.4	16,306 ▲ 3.9	21,028 ▲ 4.3	17,337 ▲ 4.3	15,431 ▲ 0.5	15,999 ▲ 3.8	15,431 ▲ 2.0	15,108 ▲ 2.5	17,008 ▲ 7.5
前職雇用者	214,238 ▲ 10.9	194,996 ▲ 9.0	189,522 ▲ 2.8	15,539 ▲ 10.4	13,795 ▲ 11.6	11,824 ▲ 8.5	16,200 ▲ 3.0	14,822 ▲ 4.7	16,055 ▲ 3.1	20,788 ▲ 3.1	17,065 ▲ 0.1	15,571 ▲ 3.5	15,774 ▲ 2.4	15,221 ▲ 2.0	14,886 ▲ 3.8	16,784 ▲ 8.0
定年	6,711 ▲ 5.7	6,699 ▲ 0.2	7,067 ▲ 5.5	552 ▲ 6.9	469 ▲ 13.0	443 ▲ 5.7	613 ▲ 16.8	564 ▲ 36.2	523 ▲ 5.9	1,151 ▲ 3.3	741 ▲ 3.3	550 ▲ 3.3	560 ▲ 14.8	499 ▲ 7.5	488 ▲ 1.9	630 ▲ 14.1
事業主都合	86,560 ▲ 43.5	65,587 ▲ 24.2	55,273 ▲ 15.7	4,567 ▲ 23.2	3,888 ▲ 19.5	3,432 ▲ 16.9	4,652 ▲ 14.6	4,036 ▲ 3.8	4,540 ▲ 6.4	6,798 ▲ 6.7	5,051 ▲ 4.5	4,414 ▲ 3.8	4,752 ▲ 2.7	4,146 ▲ 6.8	3,923 ▲ 6.8	4,885 ▲ 7.0
自己都合	119,631 ▲ 4.1	120,973 ▲ 1.1	124,810 ▲ 3.2	10,252 ▲ 3.6	9,308 ▲ 8.2	7,814 ▲ 5.3	10,737 ▲ 1.7	10,064 ▲ 7.8	10,814 ▲ 1.3	12,615 ▲ 2.3	11,101 ▲ 2.2	10,419 ▲ 3.1	10,289 ▲ 5.0	10,384 ▲ 0.4	10,313 ▲ 2.5	11,054 ▲ 7.8
不明	1,336 ▲ 29.0	1,737 ▲ 30.0	2,372 ▲ 36.6	168 ▲ 1.2	180 ▲ 14.6	135 ▲ 5.5	198 ▲ 10.6	158 ▲ 26.2	178 ▲ 14.4	264 ▲ 9.6	172 ▲ 10.4	188 ▲ 14.5	173 ▲ 26.1	192 ▲ 5.9	162 ▲ 23.9	215 ▲ 28.0
前職自営、その他	3,575 ▲ 15.5	4,444 ▲ 24.3	3,366 ▲ 24.3	284 ▲ 9.0	298 ▲ 21.2	208 ▲ 23.5	297 ▲ 24.4	215 ▲ 44.4	251 ▲ 36.1	240 ▲ 27.7	272 ▲ 17.8	226 ▲ 22.6	225 ▲ 19.6	210 ▲ 25.3	222 ▲ 25.3	224 ▲ 21.1
無業者	18,910 ▲ 12.5	22,832 ▲ 20.7	22,122 ▲ 3.1	1,673 ▲ 15.6	1,530 ▲ 18.8	1,413 ▲ 3.7	1,780 ▲ 5.6	1,598 ▲ 8.3	2,123 ▲ 19.1	2,089 ▲ 14.7	1,852 ▲ 10.2	1,993 ▲ 2.7	1,761 ▲ 3.9	1,818 ▲ 1.6	1,847 ▲ 4.6	1,967 ▲ 17.6
家事、育児等従事者	1,596 ▲ 9.1	1,622 ▲ 1.6	1,493 ▲ 8.0	131 ▲ 3.1	125 ▲ 10.1	97 ▲ 16.9	121 ▲ 23.4	117 ▲ 7.9	138 ▲ 6.8	138 ▲ 11.5	120 ▲ 5.5	139 ▲ 6.1	93 ▲ 9.7	120 ▲ 5.3	112 ▲ 15.8	124 ▲ 5.3
その他	17,314 ▲ 12.8	21,210 ▲ 22.5	20,629 ▲ 2.7	1,542 ▲ 16.9	1,405 ▲ 19.5	1,316 ▲ 4.9	1,659 ▲ 4.0	1,481 ▲ 8.4	1,985 ▲ 19.8	1,951 ▲ 15.0	1,732 ▲ 10.5	1,854 ▲ 3.3	1,668 ▲ 3.6	1,698 ▲ 2.0	1,735 ▲ 6.3	1,843 ▲ 19.5

都管内外関係	令和4年		令和5年		令和4年		令和5年		令和4年		令和5年		令和4年		令和5年	
	2年度計	3年度計	4年度計	10月	11月	12月	1月	2月	3月	4月	5月	6月	7月	8月	9月	10月
新規求職者数	298,552 ▲ 3.0	293,619 ▲ 1.7	279,051 ▲ 5.0	22,285 ▲ 11.9	20,409 ▲ 13.5	17,911 ▲ 11.0	24,780 ▲ 8.1	22,300 ▲ 2.3	24,338 ▲ 8.4	27,799 ▲ 7.3	23,749 ▲ 4.7	22,634 ▲ 6.3	22,116 ▲ 1.0	21,938 ▲ 4.7	21,438 ▲ 5.1	23,843 ▲ 7.0
管内の求職者	290,418 ▲ 7.3	286,537 ▲ 1.3	272,907 ▲ 4.8	21,810 ▲ 11.7	20,001 ▲ 13.2	17,476 ▲ 10.9	24,247 ▲ 7.7	21,779 ▲ 7.7	23,707 ▲ 8.6	27,299 ▲ 6.0	23,301 ▲ 4.5	22,160 ▲ 4.7	21,672 ▲ 1.1	21,485 ▲ 4.6	21,046 ▲ 4.6	23,375 ▲ 7.2
管内の求職者	265,959 ▲ 16.2	263,445 ▲ 0.9	252,965 ▲ 4.0	20,333 ▲ 11.2	18,518 ▲ 10.8	16,127 ▲ 10.8	22,409 ▲ 7.0	20,107 ▲ 10.8	21,892 ▲ 7.6	25,663 ▲ 6.7	21,734 ▲ 6.7	20,524 ▲ 3.7	20,220 ▲ 5.8	19,936 ▲ 4.5	19,640 ▲ 4.2	21,817 ▲ 7.3
管外からの求職者	24,459 ▲ 41.4	23,092 ▲ 5.6	19,942 ▲ 13.6	1,477 ▲ 18.0	1,483 ▲ 13.9	1,349 ▲ 12.7	1,838 ▲ 15.8	1,672 ▲ 7.9	1,815 ▲ 19.0	1,636 ▲ 11.3	1,567 ▲ 14.6	1,636 ▲ 9.0	1,452 ▲ 8.3	1,452 ▲ 7.7	1,406 ▲ 10.3	1,558 ▲ 5.5
都外からの求職者	8,134 ▲ 57.4	7,082 ▲ 12.9	6,144 ▲ 13.2	475 ▲ 22.0	408 ▲ 25.5	455 ▲ 15.4	533 ▲ 23.9	521 ▲ 3.7	631 ▲ 3.5	500 ▲ 20.5	448 ▲ 13.2	474 ▲ 18.3	444 ▲ 5.5	453 ▲ 2.2	392 ▲ 26.3	468 ▲ 1.5

※ 新規求職者(常用)のうち、パートタイムを離れた数値である。下段の数値は対前年比、対前年同月比で%。

正社員の職業紹介状況

令和5年10月

【東京労働局職業安定部】

年月	正社員 有効求人倍率 -原数値-		新規求人数			有効求人数			就職件数			就職件数に占める 正社員就職割合
	合計	正社員	合計	正社員	新求人数に占める 正社員求人割合	合計	正社員	有効求人数に占める 正社員求人割合	合計	正社員		
令和2年度	0.87 (▲ 0.49)	39,516 (▲ 25.8)	83,530 (▲ 29.9)	47.3 (2.6)	245,395 (▲ 29.4)	117,561 (▲ 25.5)	47.9 (2.5)	5,803 (▲ 30.9)	2,159 (▲ 36.0)	37.2 (▲ 2.9)		
令和3年度	0.86 (▲ 0.01)	42,602 (7.8)	90,436 (8.3)	47.1 (▲ 0.2)	258,711 (5.4)	124,215 (5.7)	48.0 (0.1)	6,091 (5.0)	2,232 (3.4)	36.6 (▲ 0.6)		
令和4年度	1.08 (0.22)	49,510 (16.2)	112,002 (23.8)	44.2 (▲ 2.9)	322,388 (24.6)	145,465 (17.1)	45.1 (▲ 2.9)	6,330 (3.9)	2,198 (▲ 1.5)	34.7 (▲ 1.9)		
令和4年10月	1.11 (0.25)	51,956 (12.1)	119,573 (20.6)	43.5 (▲ 3.3)	324,373 (26.2)	148,346 (18.3)	45.7 (▲ 3.1)	6,273 (3.9)	2,218 (▲ 4.3)	35.4 (▲ 3.0)		
11月	1.17 (0.28)	49,690 (18.1)	115,504 (27.0)	43.0 (▲ 3.3)	336,185 (25.2)	150,858 (16.5)	44.9 (▲ 3.3)	6,152 (2.7)	2,177 (▲ 6.1)	35.4 (▲ 3.3)		
12月	1.21 (0.27)	48,752 (7.5)	111,352 (16.8)	43.8 (▲ 3.8)	337,399 (22.0)	148,615 (12.9)	44.0 (▲ 3.6)	5,906 (▲ 1.3)	2,110 (▲ 4.7)	35.7 (▲ 1.3)		
令和5年 1月	1.20 (0.27)	53,109 (15.5)	123,459 (19.3)	43.0 (▲ 1.4)	341,083 (20.7)	150,096 (13.4)	44.0 (▲ 2.8)	5,222 (▲ 3.8)	1,857 (▲ 11.6)	35.6 (▲ 3.1)		
2月	1.19 (0.24)	50,323 (15.4)	119,855 (29.4)	42.0 (▲ 5.1)	347,566 (22.9)	150,420 (12.9)	43.3 (▲ 3.8)	6,091 (3.1)	2,088 (▲ 1.2)	34.3 (▲ 1.5)		
3月	1.16 (0.21)	51,248 (5.6)	121,893 (13.7)	42.0 (▲ 3.3)	356,150 (20.9)	152,274 (11.5)	42.8 (▲ 3.5)	7,071 (8.4)	2,342 (5.5)	33.1 (▲ 0.9)		
4月	1.11 (0.17)	49,876 (5.9)	118,004 (15.4)	42.3 (▲ 3.8)	348,172 (19.2)	149,229 (8.8)	42.9 (▲ 4.1)	7,281 (1.7)	2,462 (4.3)	33.8 (0.8)		
5月	1.10 (0.15)	50,350 (11.4)	115,092 (17.1)	43.7 (▲ 2.3)	342,272 (15.3)	149,206 (8.0)	43.6 (▲ 2.9)	6,867 (1.9)	2,266 (3.6)	33.0 (0.5)		
6月	1.13 (0.15)	54,829 (10.5)	124,385 (16.9)	44.1 (▲ 2.5)	346,441 (15.6)	151,994 (8.7)	43.9 (▲ 2.8)	7,009 (▲ 0.4)	2,401 (▲ 1.9)	34.3 (▲ 0.5)		
7月	1.14 (0.12)	50,535 (5.3)	119,168 (7.7)	42.4 (▲ 0.9)	348,662 (14.2)	152,996 (9.2)	43.9 (▲ 2.0)	6,200 (0.0)	2,186 (▲ 0.9)	35.3 (▲ 0.3)		
8月	1.15 (0.10)	51,267 (6.7)	122,908 (17.7)	41.7 (▲ 4.3)	356,042 (14.2)	154,014 (7.7)	43.3 (▲ 2.6)	5,953 (0.3)	2,240 (4.0)	37.6 (1.3)		
9月	1.15 (0.06)	51,883 (1.5)	120,881 (9.5)	42.9 (▲ 3.4)	355,919 (11.2)	152,575 (4.0)	42.9 (▲ 2.9)	5,979 (▲ 3.0)	2,140 (▲ 4.2)	35.8 (▲ 0.4)		
10月	1.14 (0.03)	54,541 (5.0)	132,115 (10.5)	41.3 (▲ 2.2)	362,446 (11.7)	153,689 (3.6)	42.4 (▲ 3.3)	6,571 (4.8)	2,396 (8.0)	36.5 (1.1)		

(注) 1. 正社員有効求人倍率＝常用の有効求職者数。なお、正社員有効求人数には請負求人が含まれており、常用の有効求職者にはフルタイムの請負労働者、派遣労働者及び契約社員（雇用期間4ヶ月以上）を希望する者も含まれるため、厳密な意味での正社員有効求人倍率とは異なる。
 2. 「正社員」とは、パートタイム労働者、派遣労働者、臨時・季節労働者、契約社員、準社員、嘱託等以外、正社員・正職員である者である。
 3. 下段の()は前年比。
 4. 新規求人数、有効求人数及び就職件数の年度分は、平均値である。