

厚生労働省
東京労働局発表
令和2年12月25日(金)

担当	職業安定部	職業安定課	山口 智也
	課長	代理	水野 治
	地方労働市場情報官		西村 裕
	電話(直通)		03-3512-1654
	F A X		03-3512-1565

東京の一般職業紹介状況(令和2年11月分)を公表します

～有効求人倍率は1.19倍と、前月と同水準～

- 11か月連続の1倍台 -

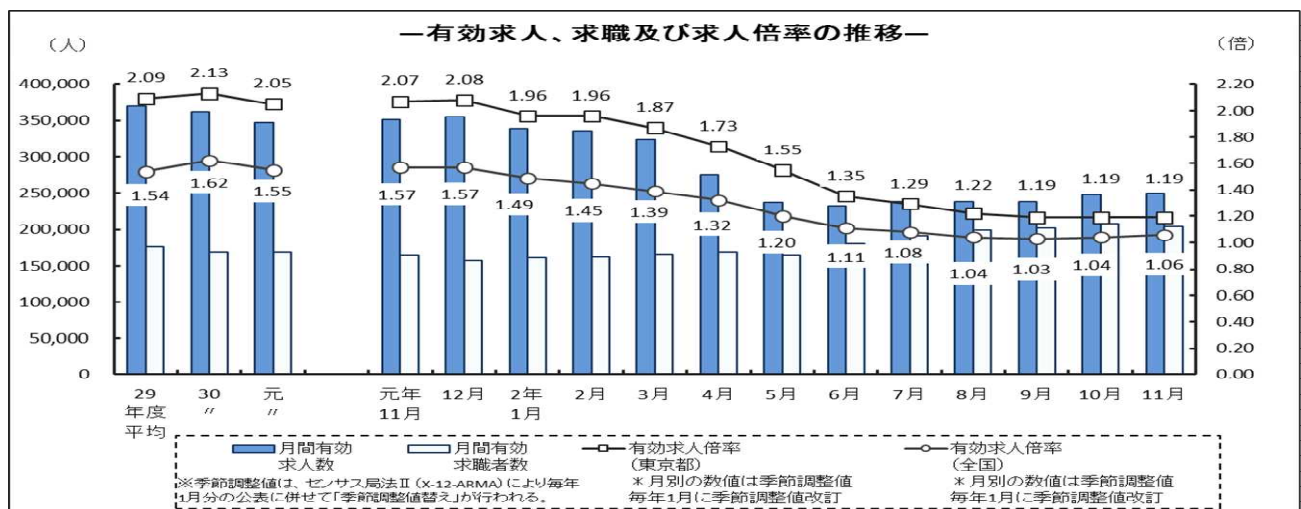
東京労働局では、令和2年11月分の「一般職業紹介状況」を取りまとめましたので公表します。「一般職業紹介状況」は、ハローワークにおける求人、求職、就職などの状況を取りまとめたもので、月末に、その前月の状況を都道府県労働局ごとに公表しています。

11月の概要:「東京の雇用情勢は、求人は求職を上回り底堅く推移しているものの、求職者が増加傾向にあり、厳しさがみられる。新型コロナウイルス感染症が雇用に与える影響に、より一層注意する必要がある。」

- 有効求人倍率(季節調整値)は1.19倍で、前月と同水準であった。
- 新規求人数は79,669人で、前年同月比30.2%減(▲34,457人)となった。
- 新規求職者数は30,871人で、前年同月比0.7%増(+220人)となった。

1 有効求人倍率・求人・求職の状況 [P.4参照]

- 有効求人倍率(季節調整値)は1.19倍で、前月と同水準となり、11か月連続の1倍台となった。
なお、職業別の有効求人倍率(常用)は、P.6を参照。
- 有効求人数(原数値)は249,558人(前年同月比29.0%減)で、30か月連続で前年同月を下回った。
- 有効求職者数(原数値)は204,680人(前年同月比23.5%増)で、6か月連続で前年同月を上回った。



2 新規求人倍率・求人・求職の状況 [P.4 参照]

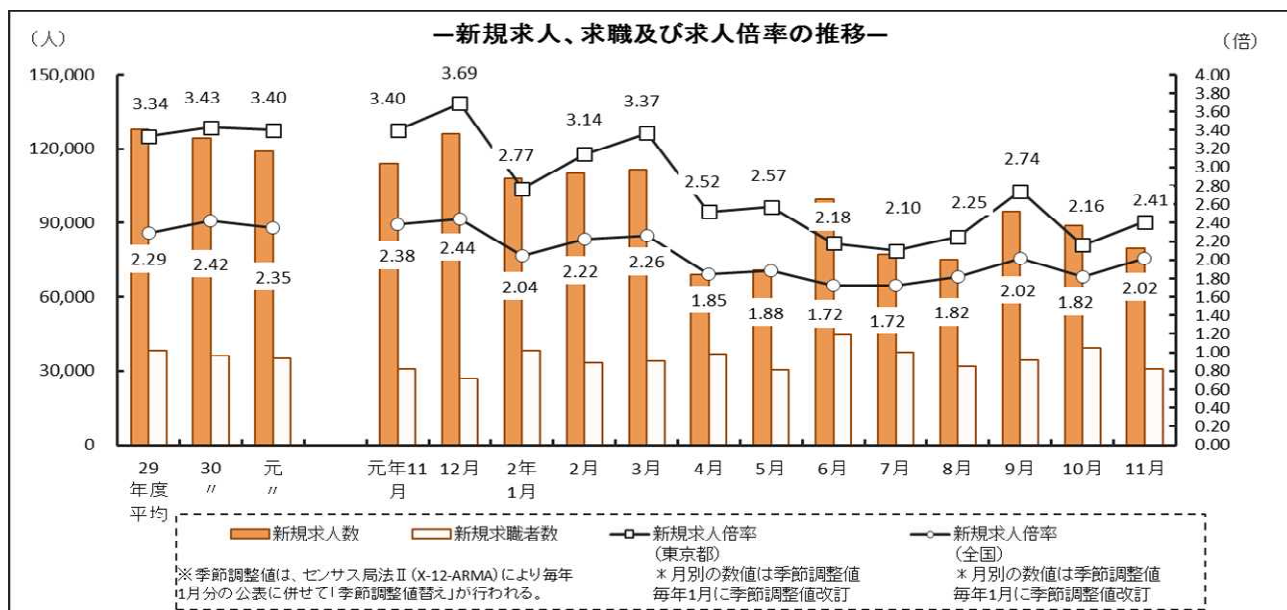
- 新規求人倍率（季節調整値）は2.41倍で、前月より0.25ポイント上昇した。
- 新規求人数（原数値）は79,669人（前年同月比30.2%減）で、11か月連続で前年同月を下回った。
 主要9産業の新規求人数（原数値）を前年同月比で見ると、宿泊業、飲食サービス業（55.1%減）、生活関連サービス業、娯楽業（38.0%減）、卸売業、小売業（37.1%減）、情報通信業（34.2%減）、運輸業、郵便業（31.7%減）、サービス業（29.5%減）、製造業（28.8%減）、医療、福祉（11.9%減）、建設業（3.7%減）の全産業において減少した。

[P.6 参照]

- 新規求職者数（原数値）は30,871人（前年同月比0.7%増）で、3か月連続で前年同月を上回った。
 新規求職者（常用計）を性別で見ると、男性は前年同月比3.8%増加、女性は1.6%減少した。
 年齢別にみると、49歳以下の年齢層で減少し、その他の年齢層では増加した。

[P.11 参照]

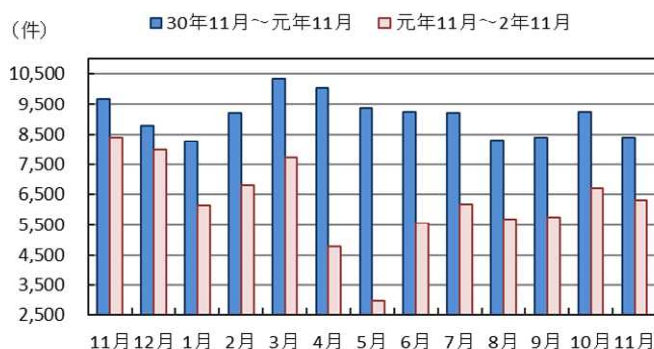
新規求職者数（一般常用）のうち、在職者は4,664人（前年同月比10.8%減）、離職者は15,360人（前年同月比9.5%増）であった。離職者のうち、事業主都合離職者は5,557人（前年同月比32.2%増）であった。また、自己都合離職者は8,995人（前年同月比0.5%減）で、5か月連続で前年同月を下回った。[P.12 参照]



就職者の状況

3 就職者の状況 [P.4,5 参照]

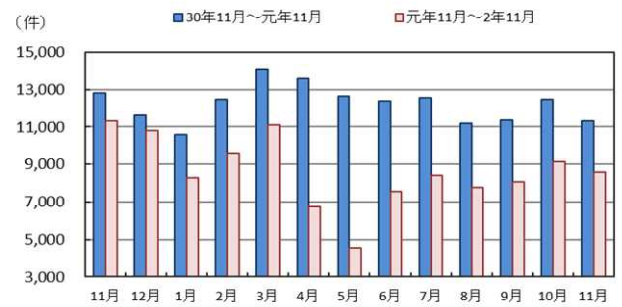
- 就職件数は6,298件で、前年同月より24.9%減となった。
 一般、パート別の状況を見ると、一般は3,216件（前年同月比28.0%減）、パートは3,082件（前年同月比21.4%減）であった。



4 求人充足の状況 [P. 4, 5 参照]

- 求人充足数は8,585件で、前年同月より24.0%減となった。
一般、パート別の状況をみると、一般は4,530件（前年同月比28.2%減）、パートは4,055件（前年同月比18.8%減）であった。

求人充足の状況



5 正社員の職業紹介状況 [P. 13 参照]

- 正社員の有効求人数（原数値）は121,137人（前年同月比24.0%減）で、19か月連続で前年同月を下回った。一般有効求人（全数）に占める正社員有効求人数の割合は48.5%であった。
正社員有効求人倍率（原数値）は0.85倍で、前年同月より0.56ポイント低下した。
- 正社員の新規求人数（原数値）は37,630人（前年同月比29.3%減）で、11か月連続で前年同月を下回った。一般新規求人（全数）に占める正社員新規求人数の割合は47.2%であった。
- 正社員就職件数は2,415件で、前年同月より30.6%減となった。また、就職件数（全数）に占める正社員就職件数の割合は38.3%であった。

《参考資料》

- * 産業別新規求人の推移 [P. 7]
- * 主な産業別・事業所規模別新規求人状況 [P. 8]
- * 主な職業別常用有効求人求職状況 [P. 9]
- * 主な職業別常用新規求人状況 [P. 10]
- * 性別・年齢別常用新規求職者の状況 [P. 11]
- * 新規一般常用求職者の態様別推移 [P. 12]
- * 正社員の職業紹介状況 [P. 13]

～用語の解説～

- * **新規求人数**.....ハローワークにおいて当該期間中に受け付けた求人数。
- * **有効求人数**.....「前月から繰り越された有効求人数」と当月の「新規求人数」の合計数。
- * **新規求職者数**.....ハローワークにおいて当該期間中に新たに受け付けた求職申込の件数。
- * **有効求職者数**.....「前月から繰り越された有効求職者数」と当月の「新規求職者数」の合計数。
- * **求人倍率**..... 求職者数に対する求人数の割合。
⇒ **新規求人倍率**: 新規求人数 ÷ 新規求職申込件数
⇒ **有効求人倍率**: 有効求人数 ÷ 有効求職者数
なお、求人倍率の「季節調整値」とは、1年を周期として繰り返す季節的変動要因を一定の方法により取り除いて計算した数値をいう。(12月までの1年分のデータが集まった段階で過去の全データが修正の対象となり、毎年1月分の公表に併せて「季節調整値替え」が行われる。)
⇒ **正社員有効求人倍率**: 正社員の有効求人数 ÷ パートタイムを除く常用の有効求職者数
ただし、パートタイムを除く常用の有効求職者には派遣労働者や契約社員を希望する者も含まれるため、厳密な意味での正社員有効求人倍率より低い値となる。
- * **就職件数**.....都内のハローワークにおいて求職申込を受け付けた求職者に対して、全国のハローワークで受理した求人を紹介、就職が確認された件数。
- * **充足数**.....都内のハローワークにおいて受け付けた求人に対して、全国のハローワークで紹介、就職が確認された件数。
- * **一般**.....以下のパートタイム以外の就業形態
- * **パートタイム**.....一週間の所定労働時間が同一の事業所に雇用されている通常の労働者の一週間の所定労働時間に比べ短い就業形態
- * **常用**.....雇用契約において雇用期間の定めのない、又は、4ヶ月以上の雇用期間が定められているもの

最近の雇用失業情勢 (令和元年11月～令和2年11月)

【東京労働局職業安定部】

項目 年月	① 新規求職者数		② 新規求人人数		③ 月間有効求職者数		④ 月間有効求人人数		⑤ 新規求人倍率		⑥ 有効求人倍率		⑦ 就職件数		⑧ 充足数		全 国		南 関 東		万人・% ⑫完全失業率	
	新規求職者数 (▲ 3.4)	(▲ 3.3)	新規求人人数 (▲ 0.7)	(▲ 4.3)	月間有効求職者数 (▲ 2.6)	(▲ 0.2)	月間有効求人人数 (0.0)	(▲ 4.2)	全 国 (0.21p)	東京都 (0.10p)	全 国 (0.15p)	東京都 (0.05p)	就職件数 (▲ 4.4)	充足数 (▲ 5.8)	⑨完全失業者数 (▲ 20)	⑩完全失業率 (▲ 0.3p)	⑪完全失業者数 (▲ 5)	⑪完全失業率 (▲ 0.3p)	⑪完全失業者数 (▲ 17)	⑪完全失業率 (▲ 0.4p)		
平成29年度	38,361	127,982	176,722	369,658	2.29	3.34	1.54	2.09	1.54	3.34	1.54	2.09	10,441	14,015	183	2.7	59	2.9	183	2.7	59	
平成30年度	36,237	124,442	169,902	362,450	2.42	3.43	1.62	2.13	1.62	3.43	1.62	2.13	9,760	12,973	166	2.4	51	2.5	166	2.4	51	
令和元年年度	35,034	119,080	169,505	347,388	2.35	3.40	1.55	2.05	1.55	3.40	1.55	2.05	8,400	11,440	162	2.3	49	2.3	162	2.3	49	
令和元年11月	30,651	114,126	165,678	351,462	2.38	3.40	1.57	2.07	1.57	3.40	1.57	2.07	8,386	11,302	151	2.2	45	2.1	151	2.2	45	
12月	26,955	126,140	157,402	354,945	2.44	3.69	1.57	2.08	1.57	3.69	1.57	2.08	7,985	10,818	145	2.2	(▲ 2)	(▲ 0.2p)	145	2.2	(▲ 2)	
令和2年1月	38,389	107,980	161,576	338,859	2.04	2.77	1.49	1.96	1.49	2.77	1.49	1.96	6,124	8,287	159	2.4	(O)	(O)	159	2.4	(O)	
2月	33,402	110,231	162,769	335,986	2.22	3.14	1.45	1.96	1.45	3.14	1.45	1.96	6,784	9,620	159	2.4	50	2.4	159	2.4	50	
3月	34,068	111,518	166,814	324,111	2.26	3.37	1.39	1.87	1.39	3.37	1.39	1.87	7,710	11,094	176	2.5	(O)	(O)	176	2.5	(O)	
4月	36,818	68,961	168,970	276,104	1.85	2.52	1.32	1.73	1.32	2.52	1.32	1.73	4,793	6,739	189	2.6	66	3.2	189	2.6	66	
5月	30,295	70,759	165,928	236,782	1.88	2.57	1.20	1.55	1.20	2.57	1.20	1.55	2,990	4,544	198	2.9	(15)	(0.8p)	198	2.9	(15)	
6月	37,494	77,336	191,085	238,225	1.72	2.10	1.08	1.29	1.08	2.10	1.08	1.29	6,184	8,390	197	2.9	(O)	(0.8p)	197	2.9	(O)	
7月	31,791	74,987	199,174	238,049	1.82	2.25	1.04	1.22	1.04	2.25	1.04	1.22	5,687	7,751	206	3.0	70	3.3	206	3.0	70	
8月	34,202	94,404	201,797	237,471	2.02	2.74	1.03	1.19	1.03	2.74	1.03	1.19	5,753	8,061	210	3.0	(22)	(1.0p)	210	3.0	(22)	
9月	39,458	88,746	207,972	247,698	1.82	2.16	1.04	1.19	1.04	2.16	1.04	1.19	6,679	9,149	215	3.1	(O)	(0.8p)	215	3.1	(O)	
10月	30,871	79,669	204,680	249,558	2.02	2.41	1.06	1.19	1.06	2.41	1.06	1.19	6,298	8,585	(▲ 24.0)	※	※	※	6,298	※	※	8,585
11月	(O.7)	(▲ 30.2)	(23.5)	(▲ 29.0)	[0.20p]	[0.25p]	[0.02p]	[0.00p]	[0.02p]	[0.25p]	[0.02p]	[0.00p]	(▲ 24.9)	(▲ 24.0)	※	※	※	※	※	※	※	※

注 1 ①②③④⑦⑧欄は、東京都の数値で原数値である。また、⑤⑥⑩欄の各月分は季節調整値であり、年度分及び年分は原数値である。
(季節調整値は、センサス同法Ⅱ(X-12-ARIMA)により、毎年1月分の公表に併せて「季節調整値書」が行われる。)

2 各欄の()内は、前年との比較(増減数・比率)であり、⑤⑥⑩欄の各月分の[]内は、前月との比較(比率)である。

3 新規・有効求人数、新規・有効求職者数、就職件数、充足数及び有効求人倍率は、学卒を除き、パートタイムを含んだ数値である。

4 ⑪⑫欄は、南関東(東京、埼玉、千葉、神奈川)及び全国の年・四半期の数値で原数値である。

5 ⑨～⑫欄の各月・四半期・年・年度の数値については、平成27年国勢調査結果を基準とする新基準で調査集計した数値である。詳細については総務省統計局「労働力調査」を参照のこと。

6 年度の①②③④及び⑦⑧の数値は、平均値である。

7 ※は公表の翌月に記載。

《資料出所》 総務省統計局「労働力調査」、厚生労働省「職業安定業務統計」

職業紹介取扱状況（一般・パート）

令和2年11月分

【東京労働局職業安定部】

年月	一般						パート					
	① 新規求職者数	② 新規求人数	③ 月間有効求職者数	④ 月間有効求人数	⑤ 就職件数	⑥ 充足数	① 新規求職者数	② 新規求人数	③ 月間有効求職者数	④ 月間有効求人数	⑤ 就職件数	⑥ 充足数
平成29年度	27,183 (▲ 4.9)	78,663 (▲ 0.1)	125,449 (▲ 4.3)	228,640 (0.7)	5,973 (▲ 6.3)	8,296 (▲ 7.6)	11,178 (0.2)	49,319 (▲ 1.7)	51,273 (1.8)	141,018 (▲ 1.1)	4,468 (▲ 1.6)	5,729 (▲ 3.2)
平成30年度	25,220 (▲ 7.2)	77,038 (▲ 2.1)	118,481 (▲ 5.6)	225,582 (▲ 1.3)	5,478 (▲ 8.3)	7,516 (▲ 9.3)	11,017 (▲ 1.4)	47,404 (▲ 3.9)	51,421 (0.3)	136,868 (▲ 2.9)	4,281 (▲ 4.2)	5,457 (▲ 4.7)
令和元年度	24,225 (▲ 3.9)	73,176 (▲ 5.0)	116,643 (▲ 1.6)	215,543 (▲ 4.5)	4,519 (▲ 17.5)	6,451 (▲ 14.2)	10,809 (▲ 1.9)	45,904 (▲ 3.2)	52,862 (2.8)	131,846 (▲ 3.7)	3,880 (▲ 9.4)	4,989 (▲ 8.6)
令和元年11月	20,865 (▲ 8.2)	71,729 (▲ 8.5)	113,402 (▲ 2.7)	218,326 (▲ 5.7)	4,466 (▲ 16.5)	6,309 (▲ 13.2)	9,786 (▲ 1.9)	42,397 (▲ 5.9)	52,276 (2.6)	133,136 (▲ 3.4)	3,920 (▲ 9.6)	4,993 (▲ 9.6)
12月	19,018 (3.0)	78,394 (8.8)	108,085 (▲ 1.7)	218,849 (▲ 3.5)	4,142 (▲ 13.5)	5,978 (▲ 8.4)	7,937 (6.1)	47,746 (12.1)	49,317 (2.9)	136,096 (0.3)	3,843 (▲ 3.9)	4,840 (▲ 5.0)
令和2年1月	27,058 (▲ 0.4)	65,039 (▲ 19.2)	111,434 (▲ 0.2)	210,855 (▲ 6.7)	3,344 (▲ 27.4)	4,741 (▲ 21.1)	11,331 (4.1)	42,941 (▲ 17.0)	50,142 (6.1)	128,004 (▲ 4.5)	2,750 (▲ 24.3)	3,546 (▲ 22.9)
2月	23,404 (▲ 5.7)	67,861 (▲ 13.2)	112,743 (▲ 0.7)	207,359 (▲ 8.8)	3,765 (▲ 27.3)	5,644 (▲ 22.7)	9,998 (▲ 6.3)	42,370 (▲ 10.9)	50,026 (4.2)	128,627 (▲ 6.4)	3,019 (▲ 25.2)	3,976 (▲ 23.0)
3月	24,389 (▲ 4.4)	69,447 (▲ 8.6)	116,056 (▲ 2.0)	200,157 (▲ 12.7)	4,162 (▲ 27.9)	6,383 (▲ 23.0)	9,679 (▲ 11.3)	42,071 (▲ 12.9)	50,758 (0.7)	123,954 (▲ 12.6)	3,548 (▲ 22.5)	4,711 (▲ 18.1)
4月	27,537 (▲ 11.1)	45,320 (▲ 37.9)	119,324 (▲ 3.5)	175,364 (▲ 20.5)	2,720 (▲ 49.3)	3,970 (▲ 47.6)	9,281 (▲ 38.6)	23,641 (▲ 49.8)	49,646 (▲ 9.8)	100,740 (▲ 26.2)	2,073 (▲ 55.6)	2,769 (▲ 53.8)
5月	22,251 (▲ 11.2)	44,096 (▲ 39.9)	118,631 (▲ 3.6)	150,935 (▲ 30.2)	1,679 (▲ 66.5)	2,733 (▲ 60.5)	8,044 (▲ 35.6)	26,663 (▲ 40.7)	47,297 (▲ 16.2)	85,847 (▲ 35.9)	1,311 (▲ 70.0)	1,811 (▲ 68.4)
6月	31,060 (31.3)	63,489 (▲ 17.4)	128,271 (7.5)	148,399 (▲ 31.7)	3,119 (▲ 37.2)	4,292 (▲ 38.1)	13,720 (26.4)	35,993 (▲ 23.3)	52,214 (▲ 7.9)	83,570 (▲ 37.5)	2,438 (▲ 43.1)	3,255 (▲ 40.2)
7月	26,355 (0.8)	48,474 (▲ 34.9)	135,474 (12.9)	150,909 (▲ 31.7)	3,167 (▲ 36.1)	4,454 (▲ 36.5)	11,139 (▲ 0.3)	28,862 (▲ 38.9)	55,611 (1.5)	87,316 (▲ 34.5)	3,017 (▲ 29.0)	3,936 (▲ 28.9)
8月	22,647 (1.8)	47,451 (▲ 36.5)	141,244 (19.4)	152,288 (▲ 30.4)	2,989 (▲ 34.1)	4,271 (▲ 33.5)	9,144 (▲ 5.0)	27,536 (▲ 37.8)	57,930 (9.5)	85,761 (▲ 35.0)	2,698 (▲ 28.4)	3,480 (▲ 26.8)
9月	23,562 (1.1)	60,432 (▲ 17.3)	143,161 (22.7)	152,810 (▲ 29.7)	2,955 (▲ 35.1)	4,313 (▲ 33.1)	10,640 (▲ 1.9)	33,972 (▲ 21.9)	58,636 (11.0)	84,661 (▲ 34.8)	2,798 (▲ 27.2)	3,748 (▲ 23.6)
10月	26,785 (9.1)	56,382 (▲ 29.7)	146,570 (25.2)	158,574 (▲ 27.9)	3,475 (▲ 30.1)	4,966 (▲ 29.2)	12,673 (16.5)	32,364 (▲ 45.3)	61,402 (15.6)	89,124 (▲ 33.1)	3,204 (▲ 24.9)	4,183 (▲ 23.1)
11月	21,425 (2.7)	48,104 (▲ 32.9)	143,291 (26.4)	158,202 (▲ 27.5)	3,216 (▲ 28.0)	4,530 (▲ 28.2)	9,446 (▲ 3.5)	31,565 (▲ 25.5)	61,389 (17.4)	91,356 (▲ 31.4)	3,082 (▲ 21.4)	4,055 (▲ 18.8)

(注) 1. 下段の()は前年比。

2. 一般及びパートについて年度及び半年計の値は平均値である。

【産業別新規求人数（全数）及び職業別有効求人倍率（常用）の概要】

令和2年11月

○産業別新規求人の状況〔詳細はP. 7及びP. 8 参照〕

主要産業	新規求人数	前年同月比（％）
建設業	5,400人	3.7減
製造業	2,919人	28.8減
情報通信業	5,414人	34.2減
運輸業、郵便業	3,529人	31.7減
卸売業、小売業	8,273人	37.1減
宿泊業、飲食サービス業	8,387人	55.1減
生活関連サービス業、娯楽業	2,310人	38.0減
医療、福祉	18,707人	11.9減
サービス業	13,074人	29.5減

○職業別の常用有効求人倍率の状況〔詳細はP. 9 参照〕

【一般常用】

有効求人倍率の高い職業	求人倍率	有効求人倍率の低い職業	求人倍率
保安の職業	11.91倍	美術家・デザイナー・写真家・映像撮影者	0.15倍
建設・土木・測量技術者	5.84倍	事務用機器操作の職業	0.22倍
建設・土木の職業	5.82倍	一般事務の職業	0.25倍
介護サービスの職業	5.40倍	会計事務の職業	0.42倍
電気工事の職業	5.26倍	営業・販売関連事務の職業	0.56倍

*有効求人倍率は倍率の高い職業、低い職業ともに5職業を掲載。なお、その他に分類される職業は除く。

【パート常用】

有効求人倍率の高い職業	求人倍率	有効求人倍率の低い職業	求人倍率
保安の職業	15.81倍	製造技術者	0.21倍
介護サービスの職業	8.56倍	美術家・デザイナー・写真家・映像撮影者	0.24倍
機械整備・修理、検査の職業	3.87倍	情報処理・通信技術者	0.25倍
社会福祉の専門的職業	3.76倍	開発技術者	0.25倍
製品検査の職業	3.21倍	事務用機器操作の職業	0.26倍

*有効求人倍率は倍率の高い職業、低い職業ともに5職業を掲載。なお、その他に分類される職業は除く。

産業別新規求人の推移

令和2年11月

【東京労働局職業安定部】

	産業計	建設業	製造業	情報通信業	運輸業、郵便業	卸売業、小売業	宿泊業、飲食サービス業	生活関連サービス業、娯楽業	医療、福祉	サービス業 (他に分類されないもの)
〔原 数 値〕 (人)										
平成29年度	127,982	6,278	4,848	9,356	5,526	17,405	19,633	4,787	23,435	20,887
平成30年度	124,442	6,500	4,832	8,860	5,658	16,373	18,204	4,493	23,476	20,445
令和元年度	119,080	5,986	4,272	8,479	5,026	13,977	18,795	4,153	23,542	19,313
元年 11月	114,126	5,606	4,098	8,229	5,164	13,158	18,696	3,727	21,232	18,557
12月	126,140	5,484	4,004	8,869	5,385	13,115	20,307	4,833	26,235	19,477
2年 1月	107,980	5,921	4,179	7,744	4,451	12,135	15,093	4,302	22,351	16,805
2月	110,231	5,618	3,741	7,623	4,216	14,712	17,895	2,828	19,695	18,872
3月	111,518	5,294	3,618	7,874	4,592	11,494	18,560	3,597	22,809	18,650
4月	68,961	4,610	2,327	6,101	3,543	7,994	8,033	1,829	14,695	12,255
5月	70,759	4,811	2,500	5,485	2,764	7,553	5,939	1,353	19,607	12,056
6月	99,482	6,923	3,215	6,955	3,888	9,342	14,774	1,485	21,762	16,548
7月	77,336	5,228	2,670	6,669	3,786	8,563	7,284	2,221	16,492	14,180
8月	74,987	4,946	2,426	5,681	3,379	7,571	4,990	1,549	20,207	14,445
9月	94,404	6,396	3,267	6,531	3,802	9,204	12,016	1,764	22,394	15,928
10月	88,746	6,531	3,302	6,667	4,315	9,328	7,715	2,356	20,244	15,977
11月	79,669	5,400	2,919	5,414	3,529	8,273	8,387	2,310	18,707	13,074
平成29年度	▲ 0.7	6.1	▲ 1.0	▲ 2.2	3.9	▲ 2.9	0.4	3.7	▲ 1.4	▲ 2.5
平成30年度	▲ 2.8	3.5	▲ 0.3	▲ 5.3	2.4	▲ 5.9	▲ 7.3	▲ 6.1	0.2	▲ 2.1
令和元年度	▲ 4.3	▲ 7.9	▲ 11.6	▲ 4.3	▲ 11.2	▲ 14.6	3.2	▲ 7.6	0.3	▲ 5.5
元年 11月	▲ 7.5	▲ 15.6	▲ 10.0	▲ 11.1	▲ 13.9	▲ 21.9	15.7	▲ 14.5	▲ 9.0	▲ 10.2
12月	10.1	▲ 10.2	▲ 0.8	12.8	4.6	▲ 0.6	12.3	29.8	8.1	14.3
2年 1月	▲ 18.4	▲ 9.4	▲ 26.8	▲ 16.9	▲ 26.2	▲ 29.0	▲ 25.9	8.2	▲ 11.0	▲ 21.8
2月	▲ 12.3	▲ 6.0	▲ 21.1	▲ 16.2	▲ 24.9	▲ 10.7	8.9	▲ 34.4	▲ 14.0	▲ 10.5
3月	▲ 10.3	▲ 23.9	▲ 18.7	▲ 6.7	▲ 8.9	▲ 25.3	▲ 6.0	▲ 19.4	▲ 3.6	▲ 8.6
4月	▲ 42.6	▲ 30.2	▲ 52.9	▲ 34.1	▲ 30.9	▲ 44.9	▲ 54.8	▲ 55.0	▲ 36.1	▲ 36.6
5月	▲ 40.2	▲ 21.8	▲ 36.5	▲ 33.0	▲ 51.0	▲ 50.7	▲ 68.6	▲ 54.6	▲ 14.9	▲ 38.5
6月	▲ 19.6	0.2	▲ 27.8	▲ 13.7	▲ 21.7	▲ 35.7	▲ 26.5	▲ 72.7	▲ 11.0	▲ 13.3
7月	▲ 36.5	▲ 19.1	▲ 44.8	▲ 33.4	▲ 22.7	▲ 40.1	▲ 61.3	▲ 42.3	▲ 30.4	▲ 29.1
8月	▲ 37.0	▲ 8.5	▲ 40.4	▲ 31.6	▲ 35.5	▲ 46.6	▲ 71.2	▲ 60.7	▲ 20.5	▲ 28.8
9月	▲ 19.1	11.3	▲ 27.6	▲ 18.0	▲ 27.5	▲ 33.0	▲ 37.9	▲ 62.7	▲ 1.4	▲ 10.7
10月	▲ 36.3	▲ 1.4	▲ 32.3	▲ 30.7	▲ 20.2	▲ 43.5	▲ 66.1	▲ 57.5	▲ 27.3	▲ 31.3
11月	▲ 30.2	▲ 3.7	▲ 28.8	▲ 34.2	▲ 31.7	▲ 37.1	▲ 55.1	▲ 38.0	▲ 11.9	▲ 29.5

※1 新規学卒者を除きパートタイムを含んだ数値である。

※2 年計および年度の数値は、平均数値である。

※3 平成26年4月より日本標準産業分類(第13回改訂)を適用している。

主な産業別・事業所規模別新規求人状況

【東京労働局職業安定部】

事業所規模	一般十パーセント(人、%)				一般(人、%)				十パーセント(人、%)			
	新規求人数		うち常用		新規求人数		うち常用		新規求人数		うち常用	
	本月	前年同月	前年同月比	前年同月比	本月	前年同月	前年同月比	前年同月比	本月	前年同月	前年同月比	前年同月比
建設業(06~08)	5,400	5,606	▲ 3.7	▲ 5.6	5,110	5,159	▲ 0.9	▲ 4,906	447	251	▲ 35.1	▲ 34.5
製造業(09~32)	2,919	4,098	▲ 28.8	▲ 29.0	2,267	3,212	▲ 29.4	2,113	886	491	▲ 26.4	▲ 30.7
食品製造業	521	600	▲ 13.2	▲ 24.6	302	244	▲ 23.8	191	356	159	▲ 38.5	▲ 37.4
繊維工業	64	112	▲ 42.9	▲ 102	48	73	▲ 34.2	45	39	12	▲ 59.0	▲ 68.4
印刷業	213	366	▲ 41.8	▲ 332	135	294	▲ 54.1	127	72	59	▲ 3.3	▲ 3.3
化学工業	122	175	▲ 30.3	▲ 169	99	154	▲ 35.7	99	21	18	▲ 9.5	▲ 5.9
金属製品製造業	355	498	▲ 28.7	▲ 38.3	331	434	▲ 23.7	330	64	23	▲ 62.5	▲ 61.7
はん用機械製造業	192	317	▲ 39.4	▲ 188	166	297	▲ 44.1	162	26	20	▲ 30.0	▲ 30.0
生産用機械製造業	132	130	▲ 1.5	▲ 130	121	121	▲ 0.0	121	9	5	▲ 22.2	▲ 44.4
電機工業	110	246	▲ 55.3	▲ 240	96	198	▲ 51.5	92	48	13	▲ 70.8	▲ 69.0
電子部品製造業	63	87	▲ 27.6	▲ 86	55	66	▲ 16.7	53	21	8	▲ 61.9	▲ 61.9
電気機械器具製造業	189	293	▲ 35.5	▲ 176	147	257	▲ 42.8	138	36	24	▲ 16.7	▲ 58.3
ハエドメ器具製造業	137	132	▲ 3.8	▲ 129	112	106	▲ 5.7	110	26	17	▲ 3.8	▲ 34.6
輸送機械製造業	66	247	▲ 73.3	▲ 122	56	221	▲ 74.7	49	26	9	▲ 61.5	▲ 60.9
その他の製造業	479	588	▲ 13.3	▲ 547	429	501	▲ 14.4	427	87	47	▲ 42.5	▲ 28.8
電気・ガス・熱供給・水道業(33~36)	127	142	▲ 10.6	▲ 142	113	137	▲ 17.5	112	5	14	▲ 180.0	▲ 180.0
情報通信業(37~41)	5,414	8,229	▲ 34.2	▲ 7,343	5,029	7,657	▲ 34.3	4,658	572	250	▲ 32.7	▲ 35.7
情報サービス業	4,949	7,549	▲ 34.4	▲ 6,705	4,639	7,142	▲ 35.0	4,291	407	189	▲ 23.8	▲ 23.5
運輸業、郵便業(42~49)	3,529	5,164	▲ 31.7	▲ 3,681	2,794	3,905	▲ 28.5	2,396	1,259	451	▲ 41.6	▲ 36.3
道路旅客運送業	1,498	1,818	▲ 17.6	▲ 1,716	1,274	1,455	▲ 12.4	1,212	363	219	▲ 38.3	▲ 33.6
道路貨物運送業	1,592	2,687	▲ 40.8	▲ 1,403	1,269	2,042	▲ 37.9	946	645	144	▲ 49.9	▲ 21.3
卸売業、小売業(50~61)	8,273	13,158	▲ 37.1	▲ 7,563	5,156	8,670	▲ 40.5	5,011	4,488	2,552	▲ 30.5	▲ 26.2
卸売業	2,422	4,077	▲ 40.6	▲ 3,805	1,773	3,012	▲ 41.1	1,707	1,065	649	▲ 39.1	▲ 41.2
小売業	5,851	9,081	▲ 35.6	▲ 7,926	3,383	5,658	▲ 40.2	3,304	3,423	2,059	▲ 27.9	▲ 21.4
金融業、保険業(62~67)	933	1,470	▲ 36.5	▲ 1,382	713	1,127	▲ 36.7	708	343	220	▲ 35.9	▲ 45.7
銀行業	133	222	▲ 40.1	▲ 209	67	145	▲ 53.8	67	77	66	▲ 14.3	▲ 6.0
金融商品取引業、商品先物取引業等	44	72	▲ 38.9	▲ 69	30	57	▲ 47.4	30	15	14	▲ 6.7	▲ 7.7
保険業(保険業を除く)	756	1,176	▲ 35.7	▲ 1,104	616	925	▲ 33.4	611	251	76	▲ 44.2	▲ 61.6
不動産業、物品賃貸業(68~74)	3,210	4,019	▲ 20.1	▲ 3,848	2,280	2,815	▲ 19.0	2,242	1,204	930	▲ 22.8	▲ 23.3
物品賃貸業	549	786	▲ 30.2	▲ 733	482	693	▲ 30.4	462	93	67	▲ 28.0	▲ 23.9
学術研究、専門・技術サービス業(71~74)	3,623	5,150	▲ 29.7	▲ 4,484	2,639	3,910	▲ 32.5	2,442	1,240	984	▲ 20.6	▲ 24.4
広告業	150	292	▲ 48.6	▲ 273	98	242	▲ 59.5	98	50	52	▲ 4.0	▲ 10.4
宿泊業、飲食サービス業(75~77)	8,387	18,696	▲ 55.1	▲ 14,820	3,312	9,473	▲ 65.0	3,291	9,223	5,075	▲ 45.0	▲ 59.8
宿泊業	2,383	1,141	▲ 108.9	▲ 658	250	510	▲ 51.0	245	631	2,133	▲ 238.0	▲ 14.8
飲食店	5,822	17,353	▲ 66.4	▲ 13,629	2,991	8,882	▲ 66.3	2,975	8,471	1,820	▲ 66.6	▲ 65.1
生活関連サービス業、娯楽業(78~80)	2,310	3,727	▲ 38.0	▲ 3,200	1,068	2,180	▲ 51.0	1,038	1,547	1,242	▲ 19.7	▲ 50.9
洗濯・理容・美容・浴場業	1,224	2,269	▲ 46.1	▲ 1,845	839	1,456	▲ 42.4	810	813	385	▲ 52.6	▲ 29.2
医療、学習支援業(81,82)	1,367	2,155	▲ 36.6	▲ 1,781	511	729	▲ 29.9	459	1,426	856	▲ 40.0	▲ 36.5
医療、福祉(83~85)	18,707	21,232	▲ 11.9	▲ 19,570	9,322	10,855	▲ 14.1	9,142	10,377	9,385	▲ 9.6	▲ 8.70
医療業	4,183	5,021	▲ 16.7	▲ 4,870	2,486	2,940	▲ 15.4	2,446	2,081	1,625	▲ 18.5	▲ 18.1
社会保険・社会福祉・介護事業	14,448	15,716	▲ 8.1	▲ 14,214	6,793	7,471	▲ 9.1	6,653	8,245	7,655	▲ 7.2	▲ 6.842
複合サービス業(86,87)	184	173	▲ 6.4	▲ 149	75	114	▲ 34.2	75	59	34	▲ 84.7	▲ 19.0
サービス業(他に分類されないもの)(88~96)	13,074	18,557	▲ 29.5	▲ 15,411	6,938	10,727	▲ 35.3	6,309	7,830	6,136	▲ 21.6	▲ 17.1
廃棄物処理業	168	249	▲ 32.5	▲ 244	123	212	▲ 42.0	123	37	45	▲ 21.6	▲ 28.1
自動車整備業	78	107	▲ 25.7	▲ 105	52	85	▲ 38.8	52	22	26	▲ 18.2	▲ 30.0
機械修理業	147	199	▲ 26.1	▲ 131	134	164	▲ 18.3	130	35	13	▲ 62.9	▲ 50.0
職業紹介・労働者派遣業	1,023	2,390	▲ 57.2	▲ 1,032	711	2,012	▲ 64.7	527	378	312	▲ 17.5	▲ 10.1
その他の事業	11,043	14,432	▲ 23.5	▲ 12,815	5,670	7,609	▲ 25.5	5,266	6,823	5,373	▲ 21.3	▲ 16.1
その他のサービス業	615	1,180	▲ 47.9	▲ 984	211	603	▲ 65.0	211	535	313	▲ 31.4	▲ 34.9
合計	79,669	114,126	▲ 30.2	▲ 97,909	48,104	71,729	▲ 32.9	45,569	42,397	23,490	▲ 25.5	▲ 26.8
4人未満	14,424	19,278	▲ 25.2	▲ 16,323	7,751	11,686	▲ 33.7	7,310	7,592	6,673	▲ 12.1	▲ 13.3
5人～29人	37,599	58,695	▲ 35.9	▲ 52,872	23,764	38,062	▲ 37.6	22,998	20,633	13,835	▲ 32.9	▲ 30.1
30人～99人	17,741	24,271	▲ 26.9	▲ 20,404	10,188	14,719	▲ 30.8	9,577	9,552	7,553	▲ 20.9	▲ 31.2
100人～299人	6,999	7,922	▲ 11.7	▲ 5,813	4,531	4,813	▲ 6.4	4,169	3,109	2,468	▲ 20.6	▲ 28.8
300人～499人	1,373	1,862	▲ 26.3	▲ 1,117	923	1,200	▲ 23.1	751	662	450	▲ 32.0	▲ 22.8
500人～999人	771	1,169	▲ 34.0	▲ 801	430	670	▲ 35.8	398	499	341	▲ 31.7	▲ 20.7
1,000人以上	762	929	▲ 18.0	▲ 579	517	579	▲ 10.7	366	350	245	▲ 30.0	▲ 24.1

主な職業別常用有効求人求職状況

令和2年11月分

【東京労働局職業安定部】

	計			一般常用			パート常用		
	求人数	求職者数	求人倍率	求人数	求職者数	求人倍率	求人数	求職者数	求人倍率
A 管理的職業	1,522	1,404	1.08	1,477	1,306	1.13	45	98	0.46
B 専門的・技術的職業	55,053	34,076	1.62	42,933	27,334	1.57	12,120	6,742	1.80
開発技術者	1,640	986	1.66	1,615	884	1.83	25	102	0.25
製造技術者	1,309	1,441	0.91	1,260	1,203	1.05	49	238	0.21
建築・土木・測量技術者	7,670	1,453	5.28	7,534	1,289	5.84	136	164	0.83
情報処理・通信技術者	13,393	7,055	1.90	13,286	6,630	2.00	107	425	0.25
医師、歯科医師、獣医師、薬剤師	704	777	0.91	517	378	1.37	187	399	0.47
保健師、助産師、看護師	7,636	3,139	2.43	4,366	1,806	2.42	3,270	1,333	2.45
医療技術者	2,825	1,074	2.63	1,846	717	2.57	979	357	2.74
その他の保健医療の職業	2,510	1,229	2.04	1,912	936	2.04	598	293	2.04
社会福祉の専門的職業	12,407	3,314	3.74	7,855	2,102	3.74	4,552	1,212	3.76
美術家、デザイナー、写真家、映像撮影者	873	5,319	0.16	733	4,734	0.15	140	585	0.24
その他の専門的職業	3,627	8,097	0.45	1,613	6,488	0.25	2,014	1,609	1.25
C 事務的職業	22,368	68,374	0.33	15,156	49,722	0.30	7,212	18,652	0.39
一般事務の職業	15,091	55,621	0.27	9,804	39,554	0.25	5,287	16,067	0.33
会計事務の職業	2,489	5,263	0.47	1,771	4,245	0.42	718	1,018	0.71
生産関連事務の職業	1,237	1,122	1.10	899	852	1.06	338	270	1.25
営業・販売関連事務の職業	2,903	4,844	0.60	2,294	4,122	0.56	609	722	0.84
事務用機器操作の職業	312	1,310	0.24	173	783	0.22	139	527	0.26
D 販売の職業	25,929	15,728	1.65	20,727	12,418	1.67	5,202	3,310	1.57
商品販売の職業	13,169	7,805	1.69	8,246	4,917	1.68	4,923	2,888	1.70
販売類似の職業	714	377	1.89	679	320	2.12	35	57	0.61
営業の職業	12,046	7,546	1.60	11,802	7,181	1.64	244	365	0.67
E サービスの職業	57,720	20,293	2.84	32,272	12,436	2.60	25,448	7,857	3.24
介護サービスの職業	23,844	3,621	6.58	12,213	2,263	5.40	11,631	1,358	8.56
保健医療サービスの職業	1,725	809	2.13	950	517	1.84	775	292	2.65
生活衛生サービスの職業	3,854	1,263	3.05	2,960	859	3.45	894	404	2.21
飲食物調理の職業	14,140	6,713	2.11	8,590	4,062	2.11	5,550	2,651	2.09
接客・給仕の職業	7,590	4,253	1.78	5,198	2,679	1.94	2,392	1,574	1.52
居住施設・ビル等の管理の職業	3,392	1,530	2.22	1,209	845	1.43	2,183	685	3.19
その他のサービスの職業	2,836	1,997	1.42	1,130	1,166	0.97	1,706	831	2.05
F 保安の職業	14,675	1,114	13.17	8,968	753	11.91	5,707	361	15.81
G 農林漁業の職業	461	549	0.84	300	401	0.75	161	148	1.09
H 生産工程の職業	8,307	6,588	1.26	6,763	5,268	1.28	1,544	1,320	1.17
金属材料製造、金属加工、溶接・溶断の職業	1,320	664	1.99	1,172	572	2.05	148	92	1.61
製品製造・加工処理の職業（金属製品除く）	1,902	2,645	0.72	1,100	1,924	0.57	802	721	1.11
機械組立の職業	676	812	0.83	606	663	0.91	70	149	0.47
機械整備・修理、検査の職業	2,826	595	4.75	2,509	513	4.89	317	82	3.87
製品検査の職業	230	134	1.72	140	106	1.32	90	28	3.21
生産関連・生産類似の職業	1,088	1,476	0.74	999	1,271	0.79	89	205	0.43
I 輸送・機械運転の職業	10,837	4,603	2.35	8,604	3,750	2.29	2,233	853	2.62
自動車運転の職業	8,264	3,411	2.42	6,205	2,720	2.28	2,059	691	2.98
定置機関・機械および建設機械運転の職業	2,357	832	2.83	2,215	729	3.04	142	103	1.38
J 建設等の職業	8,030	1,530	5.25	7,808	1,370	5.70	222	160	1.39
建設・土木の職業	6,395	1,191	5.37	6,203	1,065	5.82	192	126	1.52
電気工事の職業	1,625	337	4.82	1,595	303	5.26	30	34	0.88
K 運搬・清掃等の職業	17,203	17,800	0.97	5,186	8,317	0.62	12,017	9,483	1.27
運搬の職業	3,147	3,025	1.04	2,131	2,273	0.94	1,016	752	1.35
清掃の職業	11,138	5,043	2.21	2,017	1,753	1.15	9,121	3,290	2.77
その他の運搬・清掃等の職業	2,684	9,506	0.28	973	4,210	0.23	1,711	5,296	0.32
職業計	222,105	203,736	1.09	150,194	142,948	1.05	71,911	60,788	1.18

*平成24年3月より職業分類が改定されている。

主な職業別常用新規求人状況

【東京労働局職業安定部】

	計			一般常用			パート常用		
	令和2年 11月	令和元年 11月	前年同月比	令和2年 11月	令和元年 11月	前年同月比	令和2年 11月	令和元年 11月	前年同月比
A 管理的職業	466	489	▲ 4.7	459	474	▲ 3.2	7	15	▲ 53.3
B 専門的・技術的職業	17,383	21,059	▲ 17.5	13,560	16,771	▲ 19.1	3,823	4,288	▲ 10.8
開発技術者	440	648	▲ 32.1	431	639	▲ 32.6	9	9	0.0
製造技術者	401	485	▲ 17.3	386	469	▲ 17.7	15	16	▲ 6.3
建築・土木・測量技術者	2,548	2,480	2.7	2,515	2,438	3.2	33	42	▲ 21.4
情報処理・通信技術者	4,094	5,961	▲ 31.3	4,062	5,925	▲ 31.4	32	36	▲ 11.1
医師、歯科医師、獣医師、薬剤師	199	490	▲ 59.4	135	351	▲ 61.5	64	139	▲ 54.0
保健師、助産師、看護師	2,800	2,498	12.1	1,474	1,369	7.7	1,326	1,129	17.4
医療技術者	906	901	0.6	592	598	▲ 1.0	314	303	3.6
その他の保健医療の職業	786	1,103	▲ 28.7	599	926	▲ 35.3	187	177	5.6
社会福祉の専門的職業	3,872	4,361	▲ 11.2	2,552	2,889	▲ 11.7	1,320	1,472	▲ 10.3
美術家、デザイナー、写真家、映像撮影者	175	355	▲ 50.7	138	276	▲ 50.0	37	79	▲ 53.2
その他の専門的職業	1,003	1,691	▲ 40.7	544	824	▲ 34.0	459	867	▲ 47.1
C 事務的職業	7,711	11,888	▲ 35.1	5,293	7,981	▲ 33.7	2,418	3,907	▲ 38.1
一般事務の職業	5,281	7,781	▲ 32.1	3,521	4,917	▲ 28.4	1,760	2,864	▲ 38.5
会計事務の職業	818	1,173	▲ 30.3	576	862	▲ 33.2	242	311	▲ 22.2
生産関連事務の職業	408	657	▲ 37.9	286	440	▲ 35.0	122	217	▲ 43.8
営業・販売関連事務の職業	1,016	1,712	▲ 40.7	790	1,462	▲ 46.0	226	250	▲ 9.6
事務用機器操作の職業	86	284	▲ 69.7	54	122	▲ 55.7	32	162	▲ 80.2
D 販売の職業	7,447	11,935	▲ 37.6	5,977	9,683	▲ 38.3	1,470	2,252	▲ 34.7
商品販売の職業	3,751	6,774	▲ 44.6	2,358	4,619	▲ 48.9	1,393	2,155	▲ 35.4
販売類似の職業	169	512	▲ 67.0	163	495	▲ 67.1	6	17	▲ 64.7
営業の職業	3,527	4,649	▲ 24.1	3,456	4,569	▲ 24.4	71	80	▲ 11.3
E サービスの職業	17,527	28,651	▲ 38.8	8,538	16,746	▲ 49.0	8,989	11,905	▲ 24.5
介護サービスの職業	7,374	7,787	▲ 5.3	3,247	3,798	▲ 14.5	4,127	3,989	3.5
保健医療サービスの職業	543	663	▲ 18.1	285	340	▲ 16.2	258	323	▲ 20.1
生活衛生サービスの職業	1,207	1,939	▲ 37.8	893	1,554	▲ 42.5	314	385	▲ 18.4
飲食物調理の職業	3,845	6,914	▲ 44.4	1,864	3,789	▲ 50.8	1,981	3,125	▲ 36.6
接客・給仕の職業	2,381	8,430	▲ 71.8	1,507	5,939	▲ 74.6	874	2,491	▲ 64.9
居住施設・ビル等の管理の職業	1,153	1,324	▲ 12.9	386	540	▲ 28.5	767	784	▲ 2.2
その他のサービスの職業	913	1,528	▲ 40.2	354	771	▲ 54.1	559	757	▲ 26.2
F 保安の職業	4,143	4,599	▲ 9.9	2,805	3,336	▲ 15.9	1,338	1,263	5.9
G 農林漁業の職業	106	172	▲ 38.4	74	96	▲ 22.9	32	76	▲ 57.9
H 生産工程の職業	2,719	3,501	▲ 22.3	2,199	2,866	▲ 23.3	520	635	▲ 18.1
金属材料製造、金属加工、溶接・溶断の職業	463	619	▲ 25.2	408	549	▲ 25.7	55	70	▲ 21.4
製品製造・加工処理の職業（金属製品除く）	612	946	▲ 35.3	362	537	▲ 32.6	250	409	▲ 38.9
機械組立の職業	227	307	▲ 26.1	201	270	▲ 25.6	26	37	▲ 29.7
機械整備・修理、検査の職業	966	940	2.8	829	887	▲ 6.5	137	53	158.5
製品検査の職業	70	62	12.9	44	34	29.4	26	28	▲ 7.1
生産関連・生産類似の職業	300	544	▲ 44.9	281	507	▲ 44.6	19	37	▲ 48.6
I 輸送・機械運転の職業	3,409	4,245	▲ 19.7	2,758	3,216	▲ 14.2	651	1,029	▲ 36.7
自動車運転の職業	2,638	3,085	▲ 14.5	2,052	2,213	▲ 7.3	586	872	▲ 32.8
定置機関・機械および建設機械運転の職業	702	1,030	▲ 31.8	646	921	▲ 29.9	56	109	▲ 48.6
J 建設等の職業	2,356	2,429	▲ 3.0	2,301	2,342	▲ 1.8	55	87	▲ 36.8
建設・土木の職業	1,882	2,013	▲ 6.5	1,840	1,931	▲ 4.7	42	82	▲ 48.8
電気工事の職業	467	416	12.3	454	411	10.5	13	5	160.0
K 運搬・清掃等の職業	5,792	8,941	▲ 35.2	1,605	2,326	▲ 31.0	4,187	6,615	▲ 36.7
運搬の職業	1,014	2,359	▲ 57.0	689	1,051	▲ 34.4	325	1,308	▲ 75.2
清掃の職業	3,783	5,086	▲ 25.6	564	775	▲ 27.2	3,219	4,311	▲ 25.3
その他の運搬・清掃等の職業	949	1,432	▲ 33.7	345	475	▲ 27.4	604	957	▲ 36.9
職業計	69,059	97,909	▲ 29.5	45,569	65,837	▲ 30.8	23,490	32,072	▲ 26.8

*平成24年3月より職業分類が改定されている。

性別・年齢別常用新規求職者の状況

新規求職者	令和2年11月	令和2年10月	令和元年11月	前年同月比(%)
常用計	30,733	39,260	30,507	0.7
29歳以下	5,681	6,993	5,997	▲ 5.3
30～39歳	6,101	7,308	6,145	▲ 0.7
40～49歳	6,259	7,959	6,350	▲ 1.4
50～59歳	6,125	7,843	5,658	8.3
60歳以上	6,567	9,157	6,357	3.3
うち65歳以上	3,981	5,829	3,736	6.6
男	14,532	18,141	13,997	3.8
29歳以下	2,484	3,047	2,595	▲ 4.3
30～39歳	2,474	2,835	2,366	4.6
40～49歳	2,630	3,102	2,499	5.2
50～59歳	2,881	3,574	2,600	10.8
60歳以上	4,063	5,583	3,937	3.2
うち65歳以上	2,533	3,689	2,413	5.0
女	16,170	21,089	16,427	▲ 1.6
29歳以下	3,190	3,943	3,379	▲ 5.6
30～39歳	3,620	4,465	3,762	▲ 3.8
40～49歳	3,619	4,848	3,838	▲ 5.7
50～59歳	3,240	4,263	3,043	6.5
60歳以上	2,501	3,570	2,405	4.0
うち65歳以上	1,446	2,137	1,315	10.0
一般常用	21,376	26,712	20,780	2.9
29歳以下	4,918	6,040	4,923	▲ 0.1
30～39歳	4,623	5,533	4,590	0.7
40～49歳	4,639	5,846	4,620	0.4
50～59歳	4,441	5,689	3,993	11.2
60歳以上	2,755	3,604	2,654	3.8
うち65歳以上	1,182	1,671	1,135	4.1
男	11,628	14,169	11,065	5.1
29歳以下	2,303	2,790	2,290	0.6
30～39歳	2,285	2,617	2,172	5.2
40～49歳	2,396	2,850	2,287	4.8
50～59歳	2,536	3,138	2,263	12.1
60歳以上	2,108	2,774	2,053	2.7
うち65歳以上	970	1,397	952	1.9
女	9,725	12,524	9,655	0.7
29歳以下	2,608	3,248	2,613	▲ 0.2
30～39歳	2,332	2,909	2,406	▲ 3.1
40～49歳	2,237	2,991	2,323	▲ 3.7
50～59歳	1,902	2,548	1,723	10.4
60歳以上	646	828	590	9.5
うち65歳以上	212	272	177	19.8
パート常用	9,357	12,548	9,727	▲ 3.8
29歳以下	763	953	1,074	▲ 29.0
30～39歳	1,478	1,775	1,555	▲ 5.0
40～49歳	1,620	2,113	1,730	▲ 6.4
50～59歳	1,684	2,154	1,665	1.1
60歳以上	3,812	5,553	3,703	2.9
うち65歳以上	2,799	4,158	2,601	7.6
男	2,904	3,972	2,932	▲ 1.0
29歳以下	181	257	305	▲ 40.7
30～39歳	189	218	194	▲ 2.6
40～49歳	234	252	212	10.4
50～59歳	345	436	337	2.4
60歳以上	1,955	2,809	1,884	3.8
うち65歳以上	1,563	2,292	1,461	7.0
女	6,445	8,565	6,772	▲ 4.8
29歳以下	582	695	766	▲ 24.0
30～39歳	1,288	1,556	1,356	▲ 5.0
40～49歳	1,382	1,857	1,515	▲ 8.8
50～59歳	1,338	1,715	1,320	1.4
60歳以上	1,855	2,742	1,815	2.2
うち65歳以上	1,234	1,865	1,138	8.4

※男女の欄以外は求職申込時に性別登録がなかった者を含むため、男女計と一致しない。

新規一般常用求職者の態様別推移

令和2年11月

就業・不就業の状態	29年度計		30年度計		元年度計		令和元年 11月		12月		令和2年 1月		2月		3月		4月		5月		6月		7月		8月		9月		10月		11月	
	新規求職者数	▲	▲	▲	▲	▲	▲	▲	▲	▲	▲	▲	▲	▲	▲	▲	▲	▲	▲	▲	▲	▲	▲	▲	▲	▲	▲	▲	▲	▲	▲	▲
新規求職者数	324,811	▲ 4.9	301,537	▲ 7.2	289,798	▲ 3.9	20,780	▲ 8.3	18,955	▲ 3.1	26,993	▲ 0.2	23,350	▲ 5.7	24,341	▲ 4.2	27,450	▲ 11.1	22,199	▲ 11.1	30,971	▲ 31.4	26,282	▲ 0.9	22,609	▲ 1.9	23,518	▲ 1.2	26,712	▲ 9.2	21,376	▲ 2.9
保険受給者	119,104	▲ 2.4	117,846	▲ 1.1	117,995	▲ 0.1	8,412	▲ 5.6	7,367	▲ 3.5	10,195	▲ 1.0	8,538	▲ 0.6	9,246	▲ 6.7	15,123	▲ 4.2	12,622	▲ 20.4	14,086	▲ 54.2	12,356	▲ 10.6	9,943	▲ 9.6	10,032	▲ 6.9	12,633	▲ 20.6	9,374	▲ 11.4
在職者	88,333	▲ 2.8	78,276	▲ 11.4	71,903	▲ 8.1	5,228	▲ 12.5	5,322	▲ 3.5	7,472	▲ 7.3	6,758	▲ 8.4	6,315	▲ 10.2	3,509	▲ 39.7	2,881	▲ 50.3	5,802	▲ 3.9	5,002	▲ 19.8	4,835	▲ 15.8	5,059	▲ 9.0	5,195	▲ 7.4	4,664	▲ 10.8
雇用者	86,768	▲ 2.9	76,917	▲ 11.4	68,944	▲ 8.1	5,127	▲ 12.5	5,223	▲ 3.2	6,708	▲ 7.3	6,090	▲ 8.4	5,736	▲ 10.2	3,067	▲ 39.7	2,585	▲ 50.3	5,299	▲ 3.9	4,530	▲ 19.8	4,457	▲ 15.8	4,600	▲ 9.0	4,746	▲ 7.4	4,241	▲ 10.8
その他	1,565	▲ 1.8	1,359	▲ 13.2	1,337	▲ 1.6	101	▲ 8.2	99	▲ 2.5	151	▲ 3.4	121	▲ 6.1	117	▲ 15.2	49.5	▲ 28.7	72	▲ 28.7	108	▲ 10.7	86	▲ 24.1	86	▲ 3.4	121	▲ 6.1	122	▲ 3.4	20.8	▲ 20.8
離職者	206,491	▲ 5.4	199,102	▲ 3.6	196,291	▲ 1.4	14,029	▲ 6.9	12,343	▲ 3.1	17,570	▲ 4.2	14,996	▲ 1.2	15,861	▲ 2.2	0.2	▲ 0.2	7.1	▲ 7.1	49.1	▲ 49.1	10.0	▲ 10.0	9.2	▲ 9.2	5.9	▲ 5.9	17.2	▲ 17.2	9.5	▲ 9.5
前職雇用者	202,408	▲ 5.3	195,691	▲ 3.3	193,195	▲ 1.3	13,815	▲ 6.7	12,161	▲ 3.3	17,570	▲ 4.2	14,741	▲ 1.0	15,861	▲ 2.4	0.4	▲ 0.4	7.8	▲ 7.8	22,799	▲ 22,799	19,313	▲ 19,313	15,855	▲ 15,855	16,564	▲ 16,564	19,556	▲ 19,556	15,122	▲ 15,122
定年	6,525	▲ 2.9	7,084	▲ 8.6	7,114	▲ 0.4	484	▲ 0.6	420	▲ 7.4	576	▲ 3.4	466	▲ 5.7	501	▲ 1.0	937	▲ 29.5	595	▲ 15.7	668	▲ 27.7	571	▲ 5.9	458	▲ 8.3	439	▲ 12.0	600	▲ 3.6	479	▲ 1.0
事業主都合	64,232	▲ 7.5	62,224	▲ 3.1	60,306	▲ 3.1	4,202	▲ 0.7	3,737	▲ 3.7	5,321	▲ 4.9	4,377	▲ 1.6	4,774	▲ 2.2	9.3	▲ 9.3	52.6	▲ 52.6	9,633	▲ 9,633	8,695	▲ 8,695	6,591	▲ 6,591	6,478	▲ 6,478	8,253	▲ 8,253	5,557	▲ 5,557
自己都合	130,529	▲ 4.6	125,259	▲ 4.0	124,739	▲ 0.4	9,042	▲ 7.0	7,946	▲ 7.0	11,584	▲ 9.5	9,815	▲ 0.4	10,508	▲ 2.9	4.2	▲ 4.2	12.5	▲ 12.5	12,346	▲ 12,346	9,956	▲ 9,956	8,716	▲ 8,716	9,540	▲ 9,540	10,596	▲ 10,596	8,995	▲ 8,995
不明	1,122	▲ 0.9	1,124	▲ 0.2	1,036	▲ 7.8	87	▲ 5.4	58	▲ 29.3	89	▲ 6.3	83	▲ 4.6	78	▲ 27.8	86.7	▲ 86.7	132	▲ 132	152	▲ 100.0	91	▲ 1.1	90	▲ 2.3	107	▲ 30.5	107	▲ 0.9	91	▲ 4.6
前職自営、その他	4,083	▲ 9.3	3,411	▲ 16.5	3,096	▲ 9.2	214	▲ 19.9	182	▲ 8.1	287	▲ 8.1	255	▲ 15.0	267	▲ 7.3	16.0	▲ 16.0	32.8	▲ 32.8	339	▲ 339	323	▲ 323	260	▲ 260	279	▲ 279	282	▲ 282	238	▲ 238
無業者	29,987	▲ 7.0	24,159	▲ 19.4	21,604	▲ 10.6	1,523	▲ 5.2	1,290	▲ 1.1	1,664	▲ 8.0	1,596	▲ 27.3	1,898	▲ 26.9	47.7	▲ 47.7	54.1	▲ 54.1	2,031	▲ 2,031	1,644	▲ 1,644	1,659	▲ 1,659	1,616	▲ 1,616	1,679	▲ 1,679	1,352	▲ 1,352
家事、育児等従事者	1,951	▲ 1.4	1,760	▲ 9.8	1,756	▲ 0.2	163	▲ 1.2	109	▲ 4.8	126	▲ 3.1	138	▲ 21.6	144	▲ 5.9	72.7	▲ 72.7	46	▲ 46	182	▲ 182	148	▲ 148	114	▲ 114	146	▲ 146	158	▲ 158	128	▲ 128
その他	28,036	▲ 7.4	22,399	▲ 20.1	19,848	▲ 11.4	1,360	▲ 5.9	1,181	▲ 0.8	1,538	▲ 8.3	1,458	▲ 27.8	1,754	▲ 28.2	45.5	▲ 45.5	866	▲ 866	1,849	▲ 1,849	1,496	▲ 1,496	1,545	▲ 1,545	1,470	▲ 1,470	1,521	▲ 1,521	1,224	▲ 1,224

都管内外関係	29年度計		30年度計		元年度計		令和元年 11月		12月		令和2年 1月		2月		3月		4月		5月		6月		7月		8月		9月		10月		11月	
	新規求職者数	▲	▲	▲	▲	▲	▲	▲	▲	▲	▲	▲	▲	▲	▲	▲	▲	▲	▲	▲	▲	▲	▲	▲	▲	▲	▲	▲	▲	▲	▲	
新規求職者数	324,811	▲ 4.9	301,537	▲ 7.2	289,798	▲ 3.9	20,780	▲ 8.3	18,955	▲ 3.1	26,993	▲ 0.2	23,350	▲ 5.7	24,341	▲ 4.2	27,450	▲ 11.1	22,199	▲ 11.1	30,971	▲ 31.4	26,282	▲ 0.9	22,609	▲ 1.9	23,518	▲ 1.2	26,712	▲ 9.2	21,376	▲ 2.9
都内の求職者	296,844	▲ 4.6	277,665	▲ 6.5	270,706	▲ 2.5	19,206	▲ 7.9	17,505	▲ 3.4	25,792	▲ 3.2	22,252	▲ 0.7	23,320	▲ 0.2	26,935	▲ 7.0	21,825	▲ 6.1	30,105	▲ 39.1	25,580	▲ 6.0	21,964	▲ 6.8	22,814	▲ 6.4	25,946	▲ 14.6	20,743	▲ 8.0
管内の求職者	238,087	▲ 4.4	227,429	▲ 4.5	228,948	▲ 0.7	15,950	▲ 6.8	14,276	▲ 3.8	22,791	▲ 10.9	19,636	▲ 9.1	20,713	▲ 10.2	1.7	▲ 1.7	5.7	▲ 5.7	27,583	▲ 27,583	23,441	▲ 23,441	19,885	▲ 19,885	20,754	▲ 20,754	23,803	▲ 23,803	18,898	▲ 18,898
管外からの求職者	58,757	▲ 5.5	50,236	▲ 14.5	41,758	▲ 16.9	3,256	▲ 13.1	3,229	▲ 1.4	3,001	▲ 32.3	2,616	▲ 40.6	2,607	▲ 41.7	60.5	▲ 60.5	67.8	▲ 67.8	2,522	▲ 2,522	2,139	▲ 2,139	2,079	▲ 2,079	2,060	▲ 2,060	2,143	▲ 2,143	1,845	▲ 1,845
都外からの求職者	27,967	▲ 7.1	23,872	▲ 14.6	19,092	▲ 20.0	1,574	▲ 12.3	1,450	▲ 0.7	1,201	▲ 41.6	1,098	▲ 53.3	1,021	▲ 52.3	73.0	▲ 73.0	78.5	▲ 78.5	866	▲ 866	702	▲ 702	645	▲ 645	704	▲ 704	766	▲ 766	633	▲ 633

※ 新規求職者のうち、一般臨時・季節及びパートタイムを除いた数値である。下段の数値は対前年比、対前年同月比で%。

正社員の職業紹介状況

【東京労働局職業安定部】

令和2年11月

年月	正社員 有効求人倍率 -原数値-		新規求人数			有効求人数			就職件数		
	合計	正社員	新規求人数に占める 正社員求人割合	合計	正社員	有効求人数に占める 正社員求人割合	合計	正社員	就職件数に占める 正社員就職割合		
平成29年度	1.33 (0.08)	56,843 (0.8)	44.4 (0.6)	369,658 (0.0)	165,820 (1.3)	44.9 (0.6)	10,441 (▲ 4.4)	4,570 (▲ 6.7)	43.8 (▲ 1.0)		
平成30年度	1.39 (0.06)	55,720 (▲ 2.0)	44.8 (0.4)	362,450 (▲ 1.9)	163,777 (▲ 1.2)	45.2 (0.3)	9,760 (▲ 6.5)	4,166 (▲ 8.8)	42.7 (▲ 1.1)		
令和元年度	1.36 (▲ 0.03)	53,254 (▲ 4.4)	44.7 (▲ 0.1)	347,388 (▲ 4.2)	157,737 (▲ 3.7)	45.4 (0.2)	8,400 (▲ 13.9)	3,371 (▲ 19.1)	40.1 (▲ 2.6)		
令和元年11月	1.41 (▲ 0.05)	53,194 (▲ 8.3)	46.6 (▲ 0.4)	351,462 (▲ 4.8)	159,475 (▲ 6.1)	45.4 (▲ 0.6)	8,386 (▲ 13.4)	3,481 (▲ 16.5)	41.5 (▲ 1.5)		
12月	1.48 (▲ 0.03)	54,435 (9.5)	43.2 (▲ 0.2)	354,945 (▲ 2.1)	159,270 (▲ 3.4)	44.9 (▲ 0.6)	7,985 (▲ 9.1)	3,216 (▲ 14.1)	40.3 (▲ 2.3)		
令和2年1月	1.38 (▲ 0.10)	48,108 (▲ 19.6)	44.6 (▲ 0.6)	338,859 (▲ 5.9)	153,343 (▲ 6.8)	45.3 (▲ 0.4)	6,124 (▲ 26.0)	2,594 (▲ 28.8)	42.4 (▲ 1.6)		
2月	1.34 (▲ 0.11)	49,654 (▲ 11.5)	45.0 (0.4)	335,986 (▲ 7.9)	150,772 (▲ 8.2)	44.9 (▲ 0.1)	6,784 (▲ 26.4)	2,739 (▲ 29.9)	40.4 (▲ 2.0)		
3月	1.26 (▲ 0.14)	49,073 (▲ 7.5)	44.0 (1.3)	324,111 (▲ 12.7)	146,400 (▲ 11.6)	45.2 (0.5)	7,710 (▲ 25.5)	3,035 (▲ 29.5)	39.4 (▲ 2.2)		
4月	1.09 (▲ 0.21)	35,519 (▲ 34.9)	51.5 (6.1)	276,104 (▲ 22.7)	130,074 (▲ 19.0)	47.1 (2.1)	4,793 (▲ 52.3)	1,804 (▲ 52.6)	37.6 (▲ 0.3)		
5月	0.95 (▲ 0.35)	33,345 (▲ 39.6)	47.1 (0.4)	236,782 (▲ 32.4)	112,712 (▲ 29.5)	47.6 (1.9)	2,990 (▲ 68.1)	1,117 (▲ 69.3)	37.4 (▲ 1.4)		
6月	0.86 (▲ 0.49)	44,827 (▲ 17.7)	45.1 (1.1)	231,969 (▲ 33.9)	110,335 (▲ 31.2)	47.6 (1.9)	5,557 (▲ 39.9)	2,068 (▲ 43.2)	37.2 (▲ 2.2)		
7月	0.84 (▲ 0.52)	37,686 (▲ 31.6)	48.7 (3.4)	238,225 (▲ 32.8)	113,050 (▲ 30.3)	47.5 (1.7)	6,184 (▲ 32.8)	2,321 (▲ 37.5)	37.5 (▲ 2.8)		
8月	0.80 (▲ 0.56)	35,345 (▲ 35.8)	47.1 (0.9)	238,049 (▲ 32.1)	113,401 (▲ 29.5)	47.6 (1.7)	5,687 (▲ 31.5)	2,121 (▲ 38.2)	37.3 (▲ 4.0)		
9月	0.80 (▲ 0.57)	43,374 (▲ 15.9)	45.9 (1.7)	237,471 (▲ 31.6)	114,184 (▲ 28.2)	48.1 (2.3)	5,753 (▲ 31.5)	2,159 (▲ 36.4)	37.5 (▲ 2.9)		
10月	0.82 (▲ 0.56)	43,610 (▲ 25.6)	49.1 (7.0)	247,698 (▲ 29.9)	119,222 (▲ 25.9)	48.1 (2.6)	6,679 (▲ 27.7)	2,589 (▲ 31.2)	38.8 (▲ 1.9)		
11月	0.85 (▲ 0.56)	37,630 (▲ 29.3)	47.2 (0.6)	249,558 (▲ 29.0)	121,137 (▲ 24.0)	48.5 (3.1)	6,298 (▲ 24.9)	2,415 (▲ 30.6)	38.3 (▲ 3.2)		

(注) 1. 正社員有効求人倍率＝正社員有効求人数／常用の有効求職者数。なお、正社員有効求人数にはフルタイムの請負労働者、派遣労働者及び契約社員（雇用期間4ヶ月以上）を希望する者も含まれるため、厳密な意味での正社員有効求人倍率とは異なる。

2. 「正社員」とは、パートタイム労働者、派遣労働者、臨時・季節労働者、契約社員、準社員、嘱託等以外、正社員・正職員である者である。

3. 下段の()は前年比。

4. 新規求人数、有効求人数及び就職件数の年度分は、平均値である。