

➤ สำหรับผู้ที่ออกจากงานทุกคน ➤

◆ โบรชัวร์นี้อธิบายเรื่องที่มีความสำคัญอย่างยิ่งสำหรับผู้ออกจากงานทุกคน กรุณาสอบถามรายละเอียดได้ที่ฮัลโหลเวิร์คใกล้บ้านคุณ และกรรมาอำนาจรายละเอียดรวมถึงเนื้อหาด้านหลังของ “ใบออกจากงาน-2” ด้วย

*** ในขั้นตอนการเดินเรื่องขอรับเงินนั้นจำเป็นต้องใช้เอกสารยืนยันหมายเลขประจำตัว (มายห้ามเบอร์การ์ดและอื่น ๆ)**

① เงินช่วยเหลือผู้หางานจากประกันการจ้างงาน คือ

เงินช่วยเหลือกรณีว่างงานและอื่น ๆ จากประกันการจ้างงานนั้น คือ “เงินช่วยเหลือผู้หางาน” ซึ่งเป็นเงินช่วยเหลือสำหรับสนับสนุนกิจกรรมการทำงานเพื่อให้ผู้ว่างงานสามารถดำรงชีวิตได้อย่างมั่นคงในขณะที่เดียวกันก็สามารถเข้าทำงานอีกครั้งได้เร็วที่สุด “เงินช่วยเหลือผู้หางาน” คือ “เบี้ยเลี้ยงพื้นฐาน” สำหรับผู้เอาประกันทั่วไป “เงินช่วยเหลือผู้หางานสูงอายุ” สำหรับผู้เอาประกันสูงอายุ (*1) “เงินก้อนพิเศษ” สำหรับผู้เอาประกันพิเศษที่จ้างงานระยะสั้น (*2) และอื่น ๆ

ด้านล่างนี้จะอธิบายเกี่ยวกับรายละเอียดและขั้นตอนการขอรับเงินช่วยเหลือโดยเน้นเนื้อหาของ “เบี้ยเลี้ยงพื้นฐาน” (หรือเบี้ยเลี้ยงกรณีว่างงาน) ซึ่งถือว่ามีค่าที่สุด

*1 ผู้ที่มีอายุตั้งแต่ 65 ปีขึ้นไปซึ่งไม่ใช่ผู้เอาประกันพิเศษและผู้เอาประกันแรงงานรายวัน

*2 ผู้ที่ได้รับการจ้างงานโดยกำหนดระยะเวลาการทำงานตามฤดูกาล ผู้ที่เข้าทำงานและว่างงานตามฤดูกาล

สำหรับผู้ที่อยู่ในสถานะว่างงานซึ่งสามารถทำงานได้ทันที ให้เดินเรื่องเพื่อ **ขอรับการพิจารณาคุณสมบัติการรับเงิน**

สำหรับผู้ที่ไม่สามารถทำงานได้ทันทีเนื่องจากเจ็บป่วย คลอดลูก เลี้ยงดูลูก รักษาอาการมีบุตรยาก มีโรคภัยไข้เจ็บ และอื่น ๆ ให้ยื่นเรื่อง **ขอขยายระยะเวลาการรับเงิน**

กรุณาอ้างอิงข้อ ② ด้านล่าง

กรุณาอ้างอิงข้อ ⑩ ในหน้า 4

② ผู้ที่อยู่ในสถานะว่างงานซึ่งสามารถทำงานได้ทันที คือ

ผู้ที่ยังออกจากงาน ซึ่งอยู่ “ในสถานะที่ไม่สามารถหาทำงานได้ แม้จะมีความมุ่งมั่นอันแรงกล้าที่อยากจะทำงาน มีความสามารถที่จะทำงานได้ตลอดเวลา (สภาวะสุขภาพ สภาวะแวดล้อมทางครอบครัว และอื่น ๆ) และพยายามหางานอย่างเต็มที่เต็มความสามารถแล้ว”

③ ผู้ที่อยู่ในสถานะดังต่อไปนี้ โดยหลักการแล้วไม่สามารถรับเงินช่วยเหลือผู้หางานได้

เงินช่วยเหลือผู้หางาน (เบี้ยเลี้ยงพื้นฐานและอื่น ๆ) คือระบบช่วยเหลือผู้ที่ต้องการเข้าทำงานอีกครั้ง โดยหลักการแล้วผู้ที่เข้าข่ายดังต่อไปนี้จะไม่ได้รับเงินช่วยเหลือ อย่างไรก็ตามบางกรณีอาจขอรับเงินช่วยเหลือได้ขึ้นอยู่กับสถานการณ์ **จะเน้นกรณขอคำปรึกษาได้ที่ฮัลโหลเวิร์ค**

- ① ผู้ที่ทุ่มเทในการทำงานบ้านเป็นหลัก
- ② นักศึกษาก่อนจบหรือผู้ที่ทุ่มเทในการศึกษาเป็นหลักซึ่งได้รับการยอมรับว่ามีสถานะเท่าเทียมกับนักศึกษาก่อนจบและอื่น ๆ
- ③ ผู้ที่ทำธุรกิจของครอบครัวซึ่งไม่สามารถทำงานได้
- ④ ผู้ที่ทุ่มเทในการเริ่มต้นทำธุรกิจของตนเองหรือเตรียมการทำธุรกิจของตนเอง (ผู้ที่ดำเนินการเตรียมและพิจารณาการก่อตั้งธุรกิจระหว่างงานอาจได้รับเงินช่วยเหลือ)
- ⑤ ผู้ที่ได้งานใหม่แล้ว
- ⑥ ผู้ที่ต้องการทำงานในระยะเวลานสั้น ๆ เท่านั้นซึ่งไม่เข้าข่ายผู้เอาประกันของการประกันการจ้างงาน
- ⑦ ผู้ที่ดำเนินธุรกิจภายใต้ชื่อของตนเอง
- ⑧ ผู้ที่ดำรงตำแหน่งกรรมการบริหารของบริษัทและอื่น ๆ (รวมถึงกรรมการบริหารที่มีกำหนดจะแต่งตั้งหรือมีชื่อเพียงในนามด้วย)
- ⑨ ผู้ที่กำลังทำงานประจำหรือทำงาน (รวมถึงช่วงเวลาทดลองงานด้วย)
- ⑩ ผู้ที่กำลังทำงานพาร์ทไทม์ งานพิเศษ (*กรณีชั่วโมงการทำงานต่อสัปดาห์น้อยกว่า 20 ชั่วโมง จำเป็นต้องแจ้งวันทำงานและจำนวนเงินรายได้ ซึ่งสำหรับวันอื่นที่ว่างงานนั้นอาจขอรับเงินเบี้ยเลี้ยงพื้นฐานได้)
- ⑪ ผู้ที่เข้าทำงานและออกจากงานซ้ำ ๆ ในสถานที่ทำงานเดิม และมีกำหนดจะกลับไปทำงานในสถานที่ทำงานเดิมใหม่อีกครั้ง



④ ขั้นตอนการเดินเรื่องขอเงินช่วยเหลือผู้หางาน

กรุณาเดินเรื่องยื่นใบสมัครงาน (อ้างอิงหน้า 7) และอื่น ๆ ด้วยตนเองได้ที่ฮัลโหลเวิร์คในเขตพื้นที่อยู่อาศัยของคุณ (อ้างอิงหน้า 8) เพื่อขอรับเงินช่วยเหลือผู้หางานจากประกันการจ้างงาน
 หนึ่ง สำหรับผู้ที่ต้องการหางานที่ฮัลโหลเวิร์คสาขาอื่นที่อยู่ในจังหวัดเป็นหลัก กรุณาขอรับคำปรึกษาได้

เอกสารจำเป็นสำหรับการเดินเรื่องขอรับเงิน

1. ใบออกจากงาน-1 กรุณากรอกชื่อนามสกุล หมายเลขบัญชีธนาคาร และอื่น ๆ (อ้างอิงตัวอย่างการกรอก) แต่ทว่าในส่วนช่องหมายเลขประจำตัว ให้ไปที่ฮัลโหลเวิร์คแล้วกรอกที่เคาน์เตอร์ด้วยตนเอง
2. ใบออกจากงาน-2
3. มายน์มเบอร์การ์ด

สำหรับผู้ที่มีมายน์มเบอร์การ์ด กรุณานำเอกสารยืนยัน ① หมายเลขประจำตัว และ ② ตัวตน (การมีอยู่จริง) ดังต่อไปนี้มาด้วย

- ① เอกสารยืนยันหมายเลขประจำตัว (อย่างใดอย่างหนึ่ง)
 บัตรแจ้ง ทะเบียนบ้านที่บันทึกหมายเลขประจำตัว (หนังสือรับรองรายการบันทึกในทะเบียนบ้าน)
- ② เอกสารยืนยันตัวตน (การมีอยู่จริง) (อย่างใดอย่างหนึ่งในข้อ (1))
 ผู้ที่ไม่มีเอกสารในข้อ (1) ให้ใช้เอกสาร 2 อย่างที่แตกต่างกันในข้อ (2)
 (ไม่สามารถใช้สำเนาได้)
 (1) ใบอนุญาตขับขี่ หนังสือรับรองประวัติการขับขี่ บัตรประจำตัวประชาชน
 หนังสือรับรองคุณสมบัติ (ที่มีรูปถ่าย) และอื่น ๆ ที่ออกโดยหน่วยงานรัฐ
 (2) บัตรผู้เอาประกันจากการประกันสุขภาพของรัฐบาล หนังสือรับรองเบี่ยงเลี่ยน
 การอุปการะบุตรและอื่น ๆ
4. ตราประทับของเจ้าตัว (ที่สามารถประทับตรารับรองได้และไม่ใช้ตราประทับ)
5. รูปถ่าย 2 ใบ (รูปถ่ายปัจจุบัน แบบครึ่งตัวหน้าตรง ขนาดกว้าง 3.0 cm × ยาว 2.5 cm
 กรุณาติดรูปถ่าย 1 ใบที่ช่องติดรูปถ่ายในใบออกจากงาน-2)
 * ไม่ต้องยื่นรูปถ่ายในกรณียื่นมายน์มเบอร์การ์ดสำหรับการเดินเรื่องนี้
 และยื่นคำร้องขอเงินช่วยเหลือในคราวต่อไป
6. สมุดบัญชีเงินฝากที่เป็นชื่อของเจ้าตัว (ยกเว้นสถาบันการเงินบางแห่ง)
 แต่ถ้าหากมีตราประทับ ยืนยันจากสถาบันการเงินในใบแจ้งระบุสถาบันการเงินก็ไม่จำเป็นต้องใช้สมุดบัญชี
7. ผู้ที่เป็นลูกเรือให้ใช้บัตรประกันการว่างงานของลูกเรือและสมุดบันทึกของลูกเรือ

ตัวอย่างการกรอก

求職者給付等払渡希望金融機関指定届				
フリガナ		ローマ字		
届出者	1 氏名	労働 太郎		
	2 住所又は居所	東京都千代田区霞ヶ関1の2の2		
払渡希望 金融機関	フリガナ	○×ギンコウ △◇シデン	金融 機関 確認	○× 銀行 △◇ 支店
	3 名称	○×銀行 △◇支店		
	4 銀行等	口座番号	1234567	
	5 ゆうちょ銀行	記号番 号		
		金融機関コード	店舗コード	
		9 8 7 6	3 4 5	

◆ กรณีผู้ที่เป็นลูกเรือมีความประสงค์จะทำงานเป็นลูกเรือต่อไปหลังจากออกจากงาน กรุณาเดินเรื่องยื่นใบสมัครงานที่สำนักงานการขนส่งท้องถิ่น

⑤ คุณสมบัติการรับเงินช่วยเหลือผู้หางานคือ (คุณสมบัติการรับเบี่ยงเลี่ยนพื้นฐาน)

- ◆ โดยหลักการแล้วต้องอยู่ในสถานะผู้เอาประกันตั้งแต่ 12 เดือนขึ้นไปในระยะเวลา 2 ปี ก่อนวันออกจากงาน (*1)
- ◆ กรณีออกจากงานเนื่องจากการปิดกิจการ การเลิกจ้างและอื่น ๆ (เข้าข่ายผู้มีคุณสมบัติการรับเงินพิเศษ) กรณีออกจากงานเนื่องจากไม่ได้รับการต่ออายุสัญญาการทำงานที่มีกำหนดระยะเวลาและเหตุผลวิสัยอื่น ๆ (เข้าข่ายผู้ออกจากงานด้วยเหตุผลพิเศษ) (*2)

ต้องอยู่ในสถานะเป็นผู้เอาประกันรวมแล้วตั้งแต่ 6 เดือนขึ้นไปในระยะเวลา 1 ปีก่อนวันออกจากงาน

*1 อยู่ในสถานะเป็นผู้เอาประกัน คือ ในระยะเวลาที่ผู้เอาประกันทำประกันการจ้างงาน จะคำนวณโดยกำหนดให้เดือนที่มีจำนวนวันตั้งแต่ 11 วันขึ้นไปเป็น 1 เดือน ซึ่งเป็นจำนวนวันพื้นฐานการจ่ายค่าจ้างในช่วงสิ้นสุดแต่ละ 1 เดือนนับจากวันออกจากงาน หนึ่ง สำหรับผู้ที่ออกจากงานภายหลังจากวันที่ 1 สิงหาคม 2020 หากเป็นเดือนที่มีจำนวนวันซึ่งเป็นพื้นฐานการจ่ายค่าจ้างตั้งแต่ 11 วันขึ้นไปแต่ไม่ถึง 12 เดือน จะคำนวณโดยกำหนดให้เดือนที่มีจำนวนชั่วโมงที่เป็นพื้นฐานการจ่ายค่าจ้างตั้งแต่ 80 ชั่วโมงขึ้นไปเป็น 1 เดือน

*2 สำหรับผู้มีคุณสมบัติรับเงินพิเศษและผู้ที่มีออกจากงานด้วยเหตุผลพิเศษ กรุณาอ้างอิงข้อ ⑨ ในหน้า 3

<ผู้ที่มิใช่ใบออกจากงานหลายใบ กรุณายื่นทั้งหมดแม้จะเป็นใบออกจากงานแบบทำงานระยะเวลาสั้น>

- ★ สำหรับเงินช่วยเหลือผู้หางานสูงอายุที่จ่ายให้แก่ผู้เอาประกันสูงอายุ และเงินก้อนพิเศษที่จ่ายให้แก่ผู้เอาประกันพิเศษที่จ้างงานระยะสั้น จะต้องอยู่ในสถานะเป็นผู้เอาประกันตั้งแต่ 6 เดือนขึ้นไปในระยะเวลา 1 ปีก่อนวันออกจากงาน

⑥ จำนวนเงินช่วยเหลือต่อ 1 วัน (จำนวนเงินเบี่ยงเลี่ยนพื้นฐานรายวัน)

จำนวนเงินต่อ 1 วันที่สามารถขอรับได้ในวันที่ว่างงาน คือ "จำนวนเงินเบี่ยงเลี่ยนพื้นฐานรายวัน"

โดยหลักการแล้ว จะประมาณ 50~80% ของจำนวนเงินที่คำนวณโดยนำผลรวมของค่าจ้างที่ถูกจ่ายตามกำหนดทุกเดือนในเวลา 6 เดือนก่อนออกจากงานมาหารด้วย 180 (เรียกว่า "จำนวนเงินค่าจ้างรายวัน") ซึ่งผู้ที่ได้ค่าจ้างต่ำจะยิ่งได้รับอัตราสูง และมีการกำหนดจำนวนเงินสูงสุดและจำนวนเงินต่ำสุดสำหรับจำนวนเงินเบี่ยงเลี่ยนพื้นฐานรายวัน

◆ สูตรคำนวณโดยคร่าว ๆ

$$\left(\frac{\text{ผลรวมของค่าจ้างในเวลา 6 เดือนก่อนออกจากงาน}}{180} \right) \times (50\sim 80\%) * = \text{จำนวนเงินค่าจ้างรายวัน} = (\text{จำนวนเงินเบี่ยงเลี่ยนพื้นฐานรายวัน})$$

* สำหรับผู้มีอายุ 60~64 ปี จะได้ 45~80%

7 จำนวนวันรับเบี้ยเลี้ยงพื้นฐาน (จำนวนวันรับเงินที่กำหนด)

◆ ผู้ที่เกษียณอายุ หมดยุติสัญญาหรือลาออกจากงานด้วยเหตุผล

อายุเต็มตอนออกจากงาน	อยู่ในสถานะเป็นผู้ประกัน	ไม่ถึง 10 ปี	ตั้งแต่ 10 ปีขึ้นไป แต่ไม่ถึง 20 ปี	ตั้งแต่ 20 ปีขึ้นไป
ไม่ถึง 65 ปี		90 วัน	120 วัน	150 วัน

◆ ผู้ที่มีคุณสมบัติรับเงินพิเศษและผู้ที่ออกจากงานด้วยเหตุผลพิเศษบางอย่าง

อายุเต็มตอนออกจากงาน	อยู่ในสถานะเป็นผู้ประกัน	ไม่ถึง 1 ปี	ตั้งแต่ 1 ปีขึ้นไป แต่ไม่ถึง 5 ปี	ตั้งแต่ 5 ปีขึ้นไป แต่ไม่ถึง 10 ปี	ตั้งแต่ 10 ปีขึ้นไป แต่ไม่ถึง 20 ปี	ตั้งแต่ 20 ปีขึ้นไป
ไม่ถึง 30 ปี		90 วัน	90 วัน	120 วัน	180 วัน	—
ตั้งแต่ 30 ปีขึ้นไป แต่ไม่ถึง 35 ปี			120 วัน	180 วัน	210 วัน	240 วัน
ตั้งแต่ 35 ปีขึ้นไป แต่ไม่ถึง 45 ปี			150 วัน		240 วัน	270 วัน
ตั้งแต่ 45 ปีขึ้นไป แต่ไม่ถึง 60 ปี			180 วัน	240 วัน	270 วัน	330 วัน
ตั้งแต่ 60 ปีขึ้นไป แต่ไม่ถึง 65 ปี			150 วัน	180 วัน	210 วัน	240 วัน

◆ ผู้ที่มีความยากลำบากในการทำงาน เช่น คนพิการ

อายุเต็มตอนออกจากงาน	อยู่ในสถานะเป็นผู้ประกัน	ไม่ถึง 1 ปี	ตั้งแต่ 1 ปีขึ้นไป
ไม่ถึง 45 ปี		150 วัน	300 วัน
ตั้งแต่ 45 ปีขึ้นไป แต่ไม่ถึง 65 ปี			360 วัน

จะจ่ายเป็นเงินก้อนในครั้งเดียวให้แก่บุคคลดังต่อไปนี้

◆ ผู้เอาประกันสูงอายุ (ผู้ที่ออกจากงานตอนมีอายุตั้งแต่ 65 ปีขึ้นไป)

อายุเต็มตอนออกจากงาน	อยู่ในสถานะเป็นผู้เอาประกัน	ไม่ถึง 1 ปี	ตั้งแต่ 1 ปีขึ้นไป
จำนวนเงินช่วยเหลือผู้เอาประกันสูงอายุ		ในส่วนของ 30 วัน	ในส่วนของ 50 วัน

◆ ผู้เอาประกันพิเศษที่จ้างงานระยะสั้น (ผู้ที่ทำงานตามฤดูกาล)

จำนวนเงินก้อนพิเศษ	ในส่วนของ 40 วัน
	(มาตรการชั่วคราว)

* "อยู่ในสถานะเป็นผู้เอาประกัน" นั้นสามารถนำระยะเวลาการทำการประกันการจ้างงานก่อนหน้าของสถานประกอบการที่ออกจากงานมาคำนวณรวมในครั้งนี้ได้ แต่ทว่าจะมีเงื่อนไขที่กำหนดสำหรับการคำนวณ จะนั้นกรุณาสอบถามที่ฮัลโหลเวิร์ค

8 การเริ่มรับเงินและระยะเวลาการรับเงิน (ช่วงเวลารอคอย) (ข้อจำกัดของการรับเงิน) (ระยะเวลาการรับเงิน)

เหตุผลการออกจากงาน	ออกจากงานเพราะการเลิกจ้าง เกษียณอายุ หรือหมดยุติสัญญา	ออกจากงานเพราะเหตุผลส่วนตัวหรือโดนไล่ออกทางวินัย
การเริ่มรับเงิน	หลังจากวันว่างงานผ่านไปเป็นระยะเวลา 7 วัน (ช่วงเวลารอคอย) นับตั้งแต่วันที่ขึ้นใบออกจากงานและสมัครงาน	หลังจากวันว่างงานผ่านไปเป็นระยะเวลา 7 วัน (ช่วงเวลารอคอย) + 3 เดือน (ข้อจำกัดของการรับเงิน) นับตั้งแต่วันที่ขึ้นใบออกจากงานและสมัครงาน
ระยะเวลาการรับเงิน	<p>ระยะเวลา 1 ปีตั้งแต่วันที่กลับไปของวันออกจากงาน</p> <p>จะรับเงินตามขีดจำกัดของจำนวนวันรับเงินที่กำหนดในระยะเวลา 1 ปี</p> <p>หากระยะเวลาการรับเงินสิ้นสุดลงก็จะไม่ได้รับเงินแม้ว่าจำนวนวันรับเงินยังเหลืออยู่ (กรุณารีบเดินเรื่องโดยเร็ว)</p>	

* ในการรับเบี้ยเลี้ยงพื้นฐานนั้น โดยหลักการแล้วจะต้องขอรับรองสถานะว่างงาน ในวันรับรอง 1 ครั้งต่อ 4 สัปดาห์

★ ระยะเวลาที่กำหนดในการรับเงินช่วยเหลือของผู้ทำงานสูงอายุที่จ่ายให้แก่ผู้เอาประกันสูงอายุ (ระยะเวลาที่กำหนดให้รับเงินได้) คือ **วันที่ครบ 1 ปีนับตั้งแต่วันที่กลับไปของวันออกจากงาน** และระยะเวลาที่กำหนดในการรับเงินก้อนพิเศษที่จ่ายให้แก่ผู้เอาประกันพิเศษที่จ้างงานระยะสั้นคือ **วันที่ครบ 6 เดือนนับตั้งแต่วันที่กลับไปของวันออกจากงาน**

9 ผู้มีคุณสมบัติรับเงินพิเศษ และผู้ที่ออกจากงานด้วยเหตุผลพิเศษ คือ

◆ "ผู้มีคุณสมบัติรับเงินพิเศษ" และ "ผู้ที่ออกจากงานด้วยเหตุผลพิเศษ" คือ

ผู้มีคุณสมบัติรับเงินพิเศษ คือ ผู้ที่ต้องออกจากงานอย่างหลีกเลี่ยงไม่ได้โดยไม่มีเวลาเตรียมตัวสำหรับหางานใหม่ด้วยเหตุผลของการปิดกิจการ การเลิกจ้างและอื่น ๆ ผู้ที่ออกจากงานด้วยเหตุผลพิเศษ คือ ผู้ที่ออกจากงานด้วยเหตุผลที่นอกเหนือจากผู้มีคุณสมบัติรับเงินพิเศษ ไม่ได้รับการต่อสัญญาการทำงานที่มีกำหนดระยะเวลา และด้วยเหตุผลวิสัยอื่น ๆ ซึ่งมีการกำหนดขอบเขตของผู้เข้าข่ายแต่ละอย่างไว้

◆ การตัดสินใจเข้าข่ายเป็น "ผู้มีคุณสมบัติรับเงินพิเศษ" หรือเป็น "ผู้ที่ออกจากงานด้วยเหตุผลพิเศษ"

ในการตัดสินใจเข้าข่ายเป็น "ผู้มีคุณสมบัติรับเงินพิเศษ" หรือเป็น "ผู้ที่ออกจากงานด้วยเหตุผลพิเศษ" นั้น ทางฮัลโหลเวิร์คจะดำเนินการตัดสินใจตามเหตุผลการออกจากงาน ซึ่งการตัดสินใจเหตุผลการออกจากงานนั้น ฮัลโหลเวิร์คจะวิเคราะห์เหตุผลการออกจากงานตามที่เจ้าของธุรกิจกล่าวอ้าง และเหตุผลการออกจากงานที่ผู้ออกจากงานกล่าวอ้าง แล้วจะดำเนินการตรวจสอบข้อเท็จจริงจากข้อมูลที่สามารถยืนยันคำกล่าวอ้างของแต่ละฝ่ายได้ และดำเนินการตัดสินใจขั้นสุดท้ายอย่างรอบคอบ

สำหรับขอขยายและเกณฑ์การตัดสินใจผู้มีคุณสมบัติรับเงินพิเศษและผู้ที่มีคุณสมบัติรับเงินพิเศษนั้น กรุณาสอบถามที่ฮัลโหลเวิร์ค และดูข้อมูลที่เผยแพร่ในโบรชัวร์บนโฮมเพจของกระทรวงสาธารณสุข แรงงานและสวัสดิการ

<https://www.mhlw.go.jp/stf/seisakunitsuite/bunya/0000135026.html>

* กรณีเป็นผู้ที่ต่อสัญญาแบบมีระยะเวลาอีกครั้ง (ระยะเวลาสัญญาไม่เกิน 3 ปี) และมีการลดเงื่อนไขแรงงาน เช่น ระยะเวลาสัญญาที่มีระยะสั้นลง อีกทั้งแม้เจ้าตัวมีความประสงค์ที่จะต่อสัญญาแต่เป็นข้อตกลงที่จะไม่ต่อสัญญา และอื่น ๆ อาจเข้าข่ายเป็นผู้ออกจากงานด้วยเหตุผลพิเศษ

10 ผู้ที่ไม่สามารถทำงานได้ทันที คือ ... กรณีออกจากงานตอนอายุไม่ถึง 65 ปี (ขยายระยะเวลาการรับเงิน)

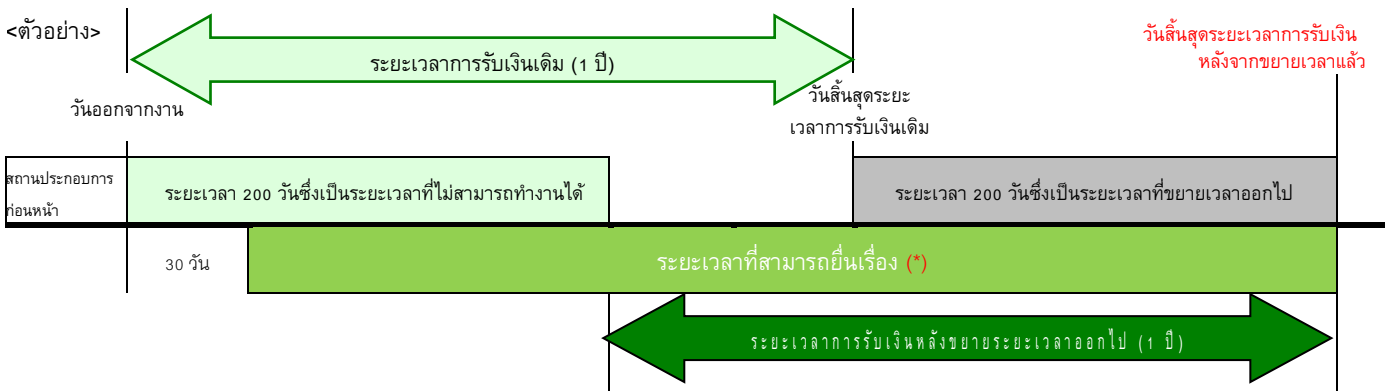
กรณีอยู่ในสถานะที่ไม่สามารถทำงานได้เนื่องจากเหตุผลดังต่อไปนี้เป็นเวลาต่อเนื่องตั้งแต่ 30 วันขึ้นไปในช่วงระยะเวลาการรับเงิน เบี้ยเลี้ยงพื้นฐาน 1 ปีหลังจากออกจากงาน คุณสามารถขยายระยะเวลาการรับเงินออกไปได้

อีกทั้งสำหรับผู้ที่ประสงค์จะเข้ารับการอบรมด้วยเงินช่วยเหลือด้านการศึกษาและการฝึกอบรม ก็สามารถขยายระยะเวลาเข้ารับการฝึกอบรมได้อีกด้วย

- ① ไม่สามารถทำงานได้เนื่องจากเจ็บป่วยหรือบาดเจ็บ (รวมถึงกรณีอยู่ระหว่างรับเงินชดเชยกรณีบาดเจ็บหรือเจ็บป่วยจากประกันสุขภาพ หรือเงินชดเชยกรณีหยุดงานจากประกันอุบัติเหตุจากการทำงาน)
- ② ไม่สามารถทำงานได้เนื่องจากตั้งครรภ์ คลอดลูก เลี้ยงดูลูก (จำกัดอายุไม่เกิน 3 ปี) และอื่น ๆ (รวมถึงการรักษาอาการมีบุตรยาก)
- ③ ไม่สามารถทำงานได้เนื่องจากการบริหารเครือญาติ
- ④ พักฟื้นในช่วงเวลาหนึ่งหลังจากออกจากงานเนื่องจากเกษียณอายุตอนมีอายุตั้งแต่ 60 ปีขึ้นไปและอื่น ๆ (ผู้ที่เป็นลูกเรือมีข้อกำหนดอายุที่แตกต่างกัน)

ขั้นตอนการเดินเรื่องขอขยายระยะเวลาการรับเงิน

เหตุผลการขยายระยะเวลา	เจ็บป่วยหรือบาดเจ็บ ตั้งครรภ์ คลอดลูก บริบาลเครือญาติ และอื่น ๆ	เกษียณอายุตอนมีอายุตั้งแต่ 60 ปีขึ้นไปและอื่น ๆ
ระยะเวลายื่นเรื่อง	โดยหลักการแล้วให้ยื่นเรื่องโดยเร็วหลังจากครบ 30 วันนับตั้งแต่วันถัดไปของวันที่ออกจากงาน (วันที่ไม่สามารถทำงานได้) แต่สามารถยื่นเรื่องได้ในช่วงจนถึงวันสุดท้ายของระยะเวลาการรับเงินหลังจากยื่นขยายระยะเวลาแล้ว	ภายในระยะเวลา 2 เดือนนับจากวันถัดไปของวันที่ออกจากงาน
ระยะเวลาที่ขยาย	(ระยะเวลาการรับเงินเดิม) 1 ปี + (ระยะเวลาที่ไม่สามารถทำงานได้) นานสุด 3 ปี	(ระยะเวลาการรับเงินเดิม) 1 ปี + (ระยะเวลาที่ต้องการพักฟื้น) นานสุด 1 ปี
เอกสารสำหรับยื่น	ใบคำร้องขอขยายระยะเวลาการรับเงิน ใบออกจากงาน-2 ตราประทับของเจ้าตัว (ที่สามารถประทับตรารับรองได้และไม่ใช้ตราประทับทั่วไป) เอกสารรับรองเหตุผลการขยายระยะเวลา	
วิธีการยื่น	เจ้าตัวมายื่นเอง ส่งทางไปรษณีย์ ตัวแทน (ต้องมีใบมอบฉันทะ)	โดยหลักการแล้วเจ้าตัวต้องมายื่นเอง
สถานที่ยื่น	อัลโพลีเวิร์คในเขตพื้นที่อยู่อาศัยของคุณ (หลังจากตัดสินใจสมัครรับการรับเงิน อัลโพลีเวิร์คจะดำเนินการตัดสินใจสมัครรับการรับเงินที่เข้าข่าย)	



* กรุณาระวัง เพราะกรณียื่นเรื่องล่าช้าแม้ยังอยู่ในระยะเวลาที่สามารถยื่นเรื่องได้ แต่อาจจะไม่ได้รับเงินตามจำนวนวันรับเงิน เบี้ยเลี้ยงพื้นฐานที่กำหนด แม้ว่าจะดำเนินการขอขยายระยะเวลาการรับเงินแล้วก็ตาม

★ สำหรับเงินช่วยเหลือผู้สูงอายุที่จ่ายให้แก่ผู้เอาประกันสูงอายุ และเงินก้อนพิเศษที่จ่ายให้แก่ผู้เอาประกันพิเศษที่จ้างงานระยะสั้น ไม่สามารถขยายระยะเวลาที่กำหนดออกไปได้ (ระยะเวลาที่กำหนดให้รับเงินได้)

11 การปรับการรับเงินร่วมกับเงินบำนาญ

ไม่สามารถรับเงินบำนาญสวัสดิการชราภาพ เงินบำนาญสำรองเลี้ยงชีพ และเบี้ยเลี้ยงพื้นฐานจากประกันการจ้างงานที่จะจ่ายให้แก่ผู้มีอายุไม่ถึง 65 ปีในเวลาเดียวกันได้ เมื่อยื่นสมัครงานเพื่อรับเงินเบี้ยเลี้ยงพื้นฐาน ก็จะหยุดจ่ายเงินบำนาญสวัสดิการชราภาพและเงินบำนาญสำรองเลี้ยงชีพทั้งหมด ในช่วงเวลาจนกว่าจะสิ้นสุดการรับเงินเบี้ยเลี้ยงพื้นฐาน

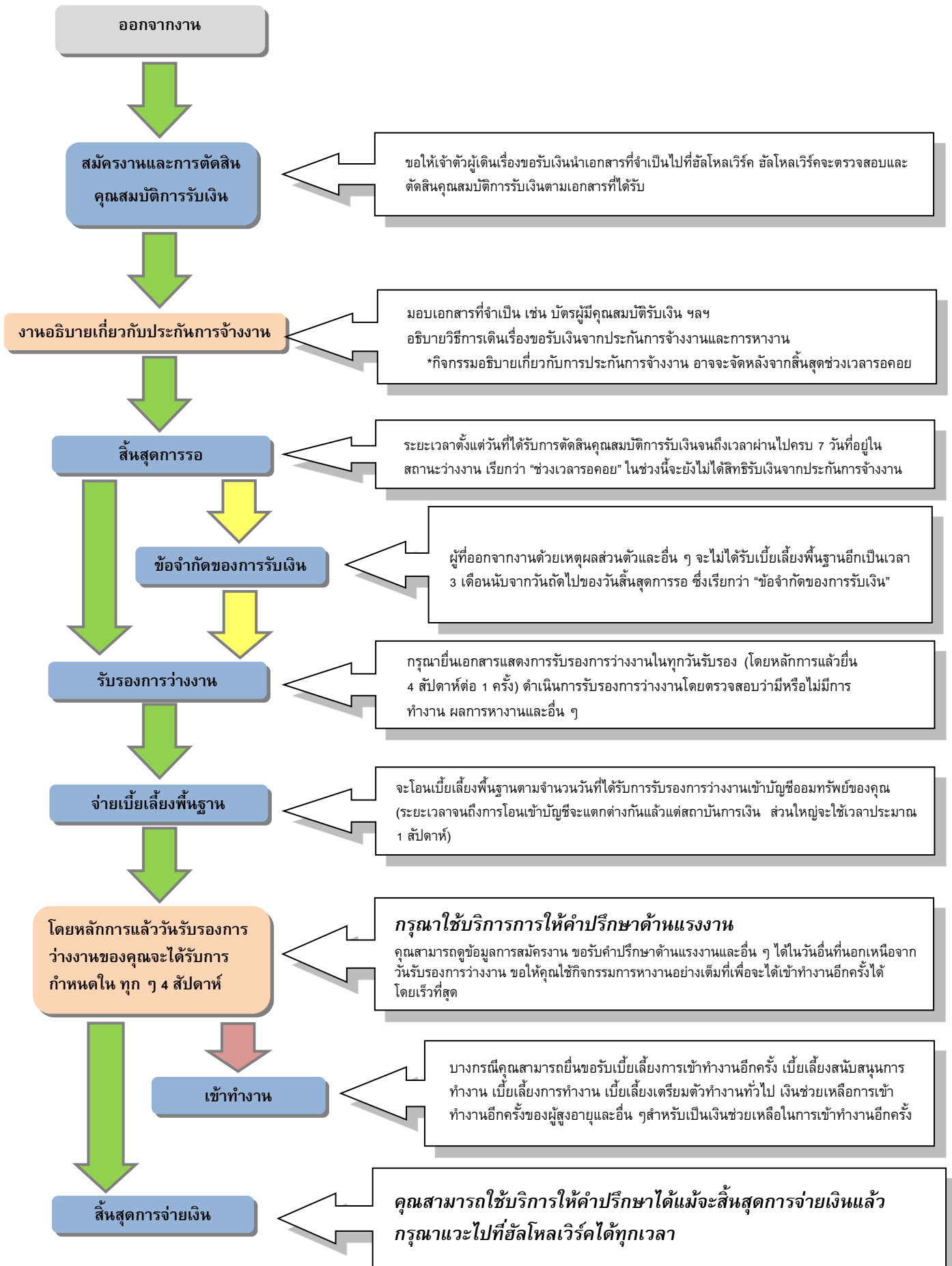
กรุณาตรวจสอบรายละเอียดได้ที่สำนักงานเงินบำนาญ องค์การบำนาญประเทศญี่ปุ่นแต่ละแห่งที่อยู่ใกล้บ้านคุณ

12 การลดหย่อนเบี้ยประกันสุขภาพแห่งชาติ (ภาษี)

มีระบบการลดหย่อนเบี้ยประกันสุขภาพแห่งชาติ (ภาษี) ให้แก่ผู้ที่รับเบี้ยเลี้ยงพื้นฐานสำหรับผู้มีคุณสมบัติรับเงินพิเศษและผู้ที่ออกจากงานด้วยเหตุผลพิเศษ (ผู้มีคุณสมบัติรับเงินที่เป็นผู้สูงอายุและผู้มีคุณสมบัติรับเงินพิเศษไม่เข้าข่ายระบบการลดหย่อน)

โดยจะต้องยื่นคำร้องเพื่อขอลดหย่อน กรุณาตรวจสอบรายละเอียดที่แผนประกันสุขภาพแห่งชาติในหน่วยงานปกครองท้องถิ่นที่คุณพักอาศัย

13 ลำดับขั้นตอนการเดินเรื่องขอรับเงิน



14 เบี้ยเลี้ยงที่ได้รับสำหรับการเข้าทำงานอีกครั้งโดยเร็ว

เมื่อยื่นใบสมัครงาน (ยื่นใบออกจากงาน) ที่ฮัลโหลเวิร์ค และหลังจากสิ้นสุดช่วงเวลารอคอยแล้ว จะจ่ายเบี้ยเลี้ยงการเข้าทำงานอีกครั้งให้แก่ผู้ที่ทำงานมั่นคง (*) โดยเร็ว โดยหลังจากได้รับการรับรองการว่างงานจนถึงวันก่อนวันเข้าทำงาน กรณีภายในระยะเวลาได้รับเงิน จำนวนวันรับเงินเบี้ยเลี้ยงพื้นฐานเหลือ (จำนวนวันรับเงินเหลือ) ตั้งแต่ 1 ใน 3 ขึ้นไป (ตั้งแต่ 2 ใน 3 ขึ้นไป) ของจำนวนวันรับเงินที่กำหนด จะได้รับเงินในจำนวนเงินที่ได้จากการคูณเบี้ยเลี้ยงพื้นฐานรายวันกับจำนวนวันประมาณ 60% (70%) ของจำนวนวันรับเงินที่เหลือ (พิเศษที่ไม่ถึง 1 เยนทิ้ง) ซึ่งการรับเงินนั้นจะต้องเป็นไปตามเงื่อนไขที่กำหนด

*กรณีเป็นผู้เอาประกันจากประกันการจ้างงาน หรือกรณีเป็นเจ้าของธุรกิจที่จ้างงานผู้เอาประกันจากประกันการจ้างงาน เป็นต้น

นอกจากนี้กรณีผู้ที่ได้รับเงินเบี้ยเลี้ยงพื้นฐานการเข้าทำงานอีกครั้ง ถูกจ้างงานในสถานที่ทำงานที่เข้าทำงานใหม่ต่อเนื่องเป็นเวลาตั้งแต่ 6 เดือนขึ้นไป และค่าจ้างที่ได้รับในระยะเวลา 6 เดือนในสถานที่ทำงานที่เข้าทำงานอีกครั้ง น้อยกว่าค่าจ้างก่อนที่จะได้รับเงินช่วยเหลือจากประกันการจ้างงาน สามารถขอรับเงินช่วยเหลือเป็นเบี้ยเลี้ยงสนับสนุนการทำงานได้

อีกทั้งกรณีทำงานในรูปแบบอื่นที่ไม่ใช่การจ้างงานทั่วไปซึ่งไม่เข้าข่ายการรับเงินเบี้ยเลี้ยงการเข้าทำงานอีกครั้ง (การจ้างงานที่ไม่เกิน 1 ปี) โดยในระยะเวลาได้รับเงินนั้น จำนวนวันรับเงินเหลือตั้งแต่ 1 ใน 3 อีกทั้งยังเหลือตั้งแต่ 45 วันขึ้นไปของจำนวนวันรับเงินที่กำหนด คุณจะได้รับเบี้ยเลี้ยงทำงาน 30% ของจำนวนเงินเบี้ยเลี้ยงพื้นฐานรายวันในแต่ละวันทำงานดังกล่าว (พิเศษที่ไม่ถึง 1 เยนทิ้ง)

อนึ่ง เบี้ยเลี้ยงทั้งสองอย่างนั้น จะกำหนดจำนวนเงินสูงสุดสำหรับจำนวนเงินเบี้ยเลี้ยงพื้นฐานรายวันไว้ตามอายุ

สำหรับผู้ที่ได้รับข้อจำกัดของการรับเงินช่วยเหลือด้วยเหตุผลของการออกจากงาน ในระยะเวลา 1 เดือนหลังจากสิ้นสุดช่วงเวลารอคอยนั้น จะได้รับเบี้ยเลี้ยงการเข้าทำงานอีกครั้งหรือเบี้ยเลี้ยงการทำงานเฉพาะในกรณีได้งานทำจากการแนะนำของฮัลโหลเวิร์ค หรือบริษัทจัดหางาน

นอกเหนือจากเบี้ยเลี้ยงข้างต้นแล้วยังมี “เบี้ยเลี้ยงเตรียมตัวทำงานทั่วไป”

กรุณาสอบถามรายละเอียดเงื่อนไขการรับเงินเบี้ยเลี้ยงทั้งหมดและอื่น ๆ ได้ที่ฮัลโหลเวิร์ค

สำหรับผู้เข้าทำงานอีกครั้งหลังจากอายุ 60 ปี ...

ผู้เอาประกันจากประกันการจ้างงานที่มีอายุตั้งแต่ 60 ปีขึ้นไปแต่ไม่ถึง 65 ปีซึ่งมีคุณสมบัติตรงตามเงื่อนไขที่กำหนด (*) จะได้รับเงินช่วยเหลือการจ้างงานอย่างต่อเนื่องของผู้สูงอายุ * สำหรับลูกเรือคือผู้ที่มีอายุตั้งแต่ 55 ปีขึ้นไปแต่ไม่ถึง 60 ปี ตามวันเดือนปีเกิด

เงินช่วยเหลือการจ้างงานอย่างต่อเนื่องของผู้สูงอายุ มี 2 ประเภท คือ เงินช่วยเหลือพื้นฐานการจ้างงานอย่างต่อเนื่องของผู้สูงอายุ และ เงินช่วยเหลือการเข้าทำงานอีกครั้งของผู้สูงอายุ

เงินช่วยเหลือพื้นฐานการจ้างงานอย่างต่อเนื่องของผู้สูงอายุ เป็นเงินช่วยเหลือกลุ่มเป้าหมายสำหรับผู้เข้าทำงานอีกครั้งโดยไม่ขอรับเงินเบี้ยเลี้ยงพื้นฐานและอื่น ๆ จากประกันการจ้างงาน (รวมถึงเงินช่วยเหลือที่ถือว่าการรับเบี้ยเลี้ยงการเข้าทำงานอีกครั้งและอื่น ๆ) โดยจะจ่ายให้ในกรณีที่ค่าจ้างของแต่ละเดือนหลังอายุครบ 60 ปี ได้ไม่ถึง 75% เมื่อเทียบกับค่าจ้างตอนมีอายุ 60 ปี (จะจ่ายตามอัตราการลดลงของค่าจ้าง โดยกำหนดขีดจำกัดของจำนวนเงินที่จ่ายไว้ที่ 15% ของค่าจ้างที่จ่ายในแต่ละเดือน)

เงินช่วยเหลือการเข้าทำงานอีกครั้งของผู้สูงอายุ จะจ่ายให้ในกรณีหลังจากออกจากงานแล้ว ผู้ที่มีอายุตั้งแต่ 60 ปีขึ้นไปแต่ไม่ถึง 65 ปีที่ได้รับเงินเบี้ยเลี้ยงพื้นฐาน เข้าทำงานอีกครั้ง (คาดว่าจะจ้างงานเกิน 1 ปี) ในขณะที่จำนวนวันรับเงินเหลือตั้งแต่ 100 วันขึ้นไป และค่าจ้างของแต่ละเดือนหลังจากออกจากงานได้ไม่ถึง 75% เมื่อเทียบกับค่าจ้างในส่วนของ 30 วันสำหรับจำนวนเงินค่าจ้างรายวัน (จำนวนเงินที่ได้รับนั้น จะถูกจ่ายตามอัตราการลดลงของค่าจ้าง โดยกำหนดขีดจำกัดไว้ที่ 15% ของค่าจ้างที่ถูกจ่ายในแต่ละเดือน) แต่ไม่สามารถรับพร้อมกันกับเบี้ยเลี้ยงการเข้าทำงานอีกครั้ง (ข้อ 14) ข้างต้น)

ก้าวแรกของการเข้าทำงานอีกครั้ง อันดับแรกต้องเริ่มจากการรู้จักตนเองให้ดี
ฮัลโหลเวิร์คนำเสนอบริการต่าง ๆ เช่น การเขียนประวัติการทำงานและอื่น ๆ
ให้คำปรึกษาเกี่ยวกับการทำงานตามความต้องการ นำเสนอข้อมูลการรับสมัครงาน
ให้คำแนะนำการจัดทำเอกสารสมัครงาน การบริการจัดหางานและอื่น ๆ

ขอคำปรึกษาเกี่ยวกับการทำงานจากฮัลโหลเวิร์ค เพื่อเข้าทำงานอีกครั้ง !!!

แนะนำขั้นตอนการเดินเรื่องขอสมัครงาน

คุณสามารถเดินเรื่องขอสมัครงานได้ที่ฮัลโหลเวิร์คทุกแห่ง

แต่หากกรณีต้องการเดินเรื่องขอรับเงินจากประกันการจ้างงาน จะต้องเดินเรื่องที่ฮัลโหลเวิร์คในเขตพื้นที่อยู่อาศัยของคุณ

~ เปลี่ยนแปลงวิธีการสมัครงาน ตั้งแต่วันที่ 6 มกราคม 2020 เป็นต้นไป ~

วิธีการสมัคร ① : กรอกข้อมูลการสมัครงาน (ลงทะเบียนชั่วคราว) โดยใช้คอมพิวเตอร์ (เครื่องคอมพิวเตอร์สำหรับค้นหาและลงทะเบียน) ที่ติดตั้งไว้ในฮัลโหลเวิร์ค จากนั้นดำเนินการเดินเรื่องขอสมัครงานที่เคาน์เตอร์

* มีการเตรียมใบสมัครงาน (แบบเขียน) ไว้ด้วย

วิธีการสมัคร ② : เข้าไปที่ “ฮัลโหลเวิร์ค อินเทอร์เน็ต เซอร์วิส” จากคอมพิวเตอร์ แท็บเล็ต หรือสมาร์ทโฟนที่บ้านแล้วกรอกข้อมูลการสมัครงาน (ลงทะเบียนชั่วคราว) ไว้ล่วงหน้า จากนั้นเดินทางไปฮัลโหลเวิร์คเพื่อดำเนินการยื่นเรื่องสมัคร

* หลังจากกรอกข้อมูลเสร็จ (ลงทะเบียนชั่วคราว) กรุณาไปที่ฮัลโหลเวิร์ค ภายใน 14 วัน (ภายในวันเปิดทำการก่อนปิดในกรณีวันหมดเขตตรงกับวันปิดทำการ)

* การลงทะเบียนชั่วคราวล่วงหน้าจากที่บ้านและอื่น ๆ จะทำให้คุณเดินเรื่องได้อย่างราบรื่นมากขึ้นเมื่อไปถึงฮัลโหลเวิร์ค

ขั้นตอนการเดินเรื่องสมัครงาน

① กรอกข้อมูลการสมัครงาน (ลงทะเบียนชั่วคราว) โดยใช้คอมพิวเตอร์ (เครื่องคอมพิวเตอร์สำหรับค้นหาและลงทะเบียน) ในฮัลโหลเวิร์ค
* มีการเตรียมใบสมัครงาน (แบบเขียน) ไว้ด้วย

② เข้าไปที่ ฮัลโหลเวิร์ค อินเทอร์เน็ต เซอร์วิส จากคอมพิวเตอร์ แท็บเล็ต หรือสมาร์ทโฟนที่บ้านแล้วกรอกข้อมูลการสมัครงาน (ลงทะเบียนชั่วคราว)

<เคาน์เตอร์>

ดำเนินการเดินเรื่องสมัครงาน
(ตรวจสอบรายละเอียดการสมัครหรือเงื่อนไขที่ต้องการและอื่น ๆ)

เสร็จสิ้นการรับสมัครงาน (ฮัลโหลเวิร์คออกใบรับ)

(กรณีต้องการ) เปิดสร้าง My Page ของผู้หางาน

สามารถใช้บริการทุกประเภท อาทิ ขอคำปรึกษาด้านการทำงาน นำเสนอข้อมูลการรับสมัครงาน และนำการจัดทำเอกสารสำหรับสมัครงาน การจัดหางาน เป็นต้น

แนะนำ My Page ของผู้หางาน (ตั้งแต่วันที่ 6 มกราคม 2020)

หากคุณเปิดสร้าง “My Page ของผู้หางาน” ไว้บนฮัลโหล เวิร์ค อินเทอร์เน็ต เซอร์วิส คุณสามารถใช้บริการดังต่อไปนี้จากคอมพิวเตอร์ แท็บเล็ต หรือสมาร์ทโฟนจากที่บ้าน และหางานได้สะดวกมากยิ่งขึ้น ผู้ที่ต้องการจะเปิดสร้าง กรุณาแจ้งที่เคาน์เตอร์ได้ตั้งแต่วันที่ 6 มกราคม 2020 เป็นต้นไป

- สามารถบันทึกเงื่อนไขการค้นหาของการรับสมัครงานหรือการรับสมัครงานที่สนใจได้
- สามารถตรวจสอบรายละเอียดการสมัครงานหรือประวัติการรับสมัครที่ฮัลโหลเวิร์คแนะนำได้
- สามารถติดต่อกับผู้รับผิดชอบในการรับสมัครงานด้วยฟังก์ชันข้อความ บางกรณีอาจมีการส่งข้อมูลการสมัครงานหรือการแจ้งให้ทราบจากฮัลโหลเวิร์คด้วย

<ข้อควรระวัง>

- My page ของผู้หางาน เป็นหน้าที่นำเสนอบริการที่จำเป็นสำหรับการหางาน เช่น ค้นหาหรือดูข้อมูลสมัครงาน สำหรับผู้ที่มีความประสงค์จะหางานโดยใช้บริการของฮัลโหลเวิร์คและฮัลโหลเวิร์ค อินเทอร์เน็ต เซอร์วิส
- ในการเปิดสร้าง “My Page ของผู้หางาน” นั้นจำเป็นต้องลงทะเบียนงานที่ฮัลโหลเวิร์ค กรณีการหางานใช้ไม่ได้แล้ว จะไม่สามารถใช้บริการบางส่วนได้
- ในการเปิดสร้าง My Page จำเป็นต้องมีอีเมลแอดเดรส (คอมพิวเตอร์ สมาร์ทโฟน เป็นต้น) ใช้สำหรับลงชื่อเข้าใช้บัญชี จะนั้นกรุณาลงทะเบียนที่เคาน์เตอร์ นอกจากนี้คุณจะต้องเห็นด้วยกับข้อตกลงการใช้งานและนโยบายความเป็นส่วนตัวด้วย

ที่ติดต่อสอบถาม

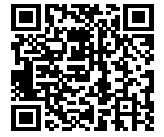
สามารถค้นหาเฮลโลเวิร์กใกล้บ้านได้ที่นี้

<https://www.mhlw.go.jp/content/000637894.pdf>



ดูเฮลโลเวิร์กที่มีสามได้ที่นี่

<https://www.mhlw.go.jp/content/000592865.pdf>



เมื่ออยากปรึกษาเกี่ยวกับเงื่อนไขในการทำงาน

https://www.check-roudou.mhlw.go.jp/soudan/foreigner_eng.html

