

厚生労働省
東京労働局発表
平成30年9月28日(金)

担当	職業安定部	職業安定課
	課長代理	長 伊藤 宏之
	地方労働市場情報官	磯 浩之
	電話(直通)	難波 敏彦
	F A X	03-3512-1654 03-3512-1565

東京の一般職業紹介状況(平成30年8月分)を公表します

～有効求人倍率は2.14倍と、前月比0.02P低下～

-29か月連続の2倍台-

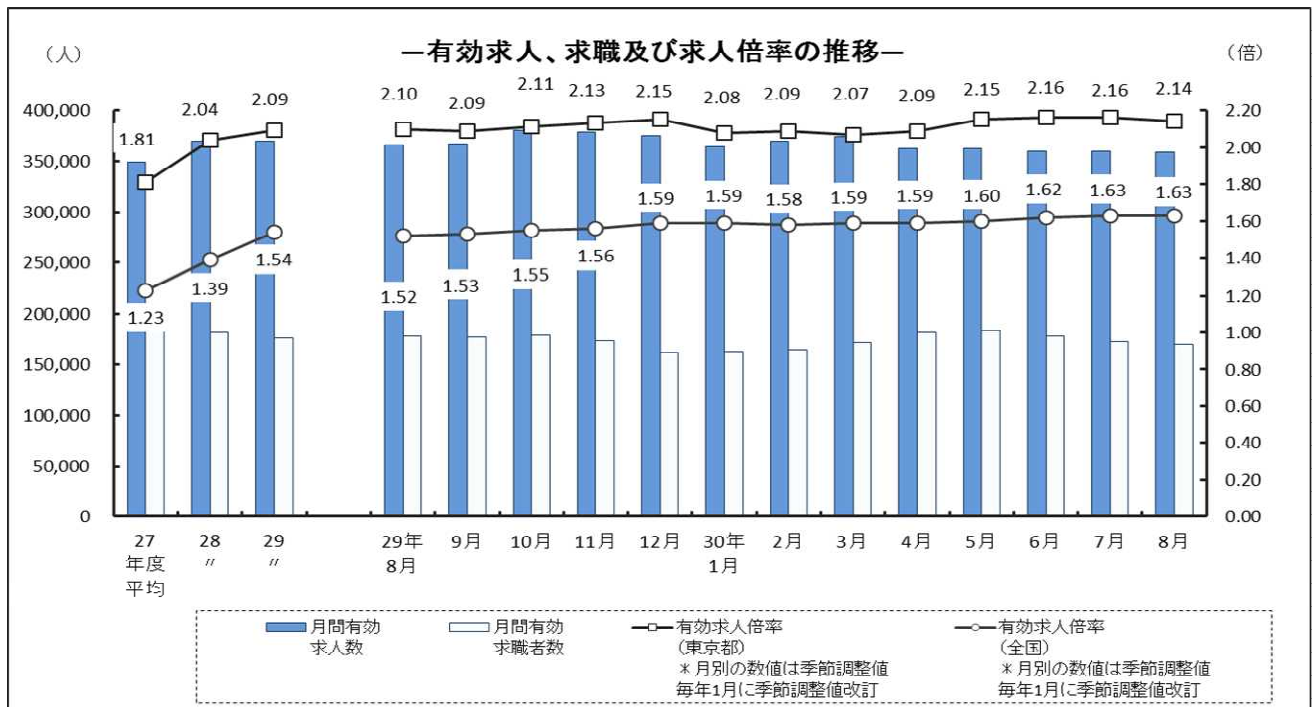
東京労働局では平成30年8月分の「一般職業紹介状況」を取りまとめましたので公表します。「一般職業紹介状況」はハローワークにおける求人、求職、就職などの状況をとりまとめたもので、月末に、その前月の状況を都道府県労働局ごとに公表しています。

8月の概要「東京の雇用情勢は、改善が進んでいる。」

- 有効求人倍率(季節調整値)は2.14倍となり、前月より0.02ポイント低下した。
- 新規求人数は124,847人で、前年同月比1.3%減(▲1,662人)となった。
- 新規求職者数は35,039人で、前年同月比6.9%減(▲2,599人)となった。

1 有効求人倍率・求人・求職の状況 [P.4 参照]

- 有効求人倍率(季節調整値)は2.14倍となり、前月より0.02ポイント低下した。29か月連続の2倍台となった。
なお、職業別の有効求人倍率(常用)は、P.6を参照。
- 有効求人数(原数値)は358,767人(前年同月比1.9%減)で、3か月連続で前年同月を下回った。
- 有効求職者数(原数値)は170,359人(前年同月比4.6%減)で、96か月連続で前年同月を下回った。



2 新規求人倍率・求人・求職の状況 [P.4 参照]

- 新規求人倍率 (季節調整値) は 3.20 倍となり、前月の 3.35 倍から 0.15 ポイント低下した。
- 新規求人数 (原数値) は 124,847 人 (前年同月比 1.3%減) で、3 か月連続で前年同月を下回った。

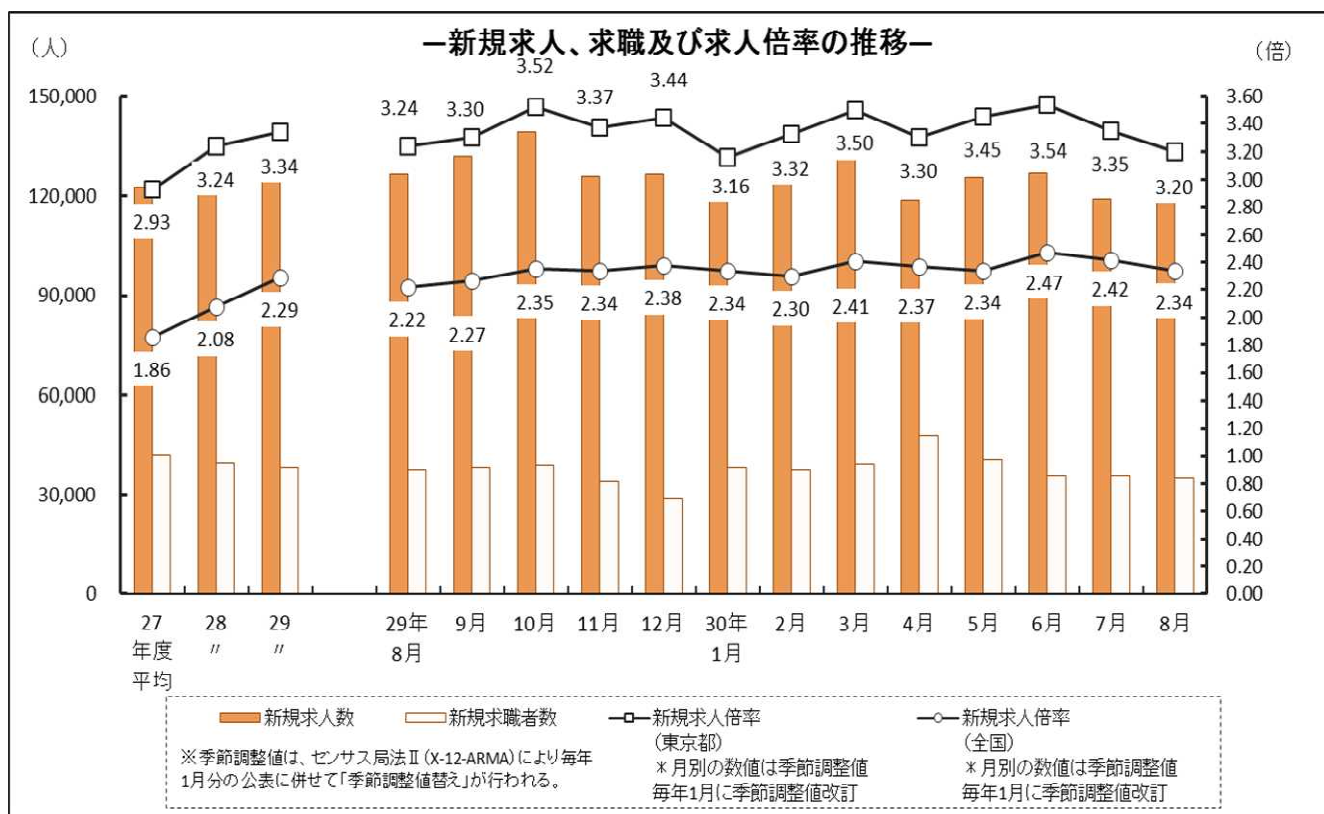
主要 9 産業の新規求人数 (原数値) を前年同月比でみると、運輸業、郵便業 (21.1%増)、医療・福祉業 (12.8%増)、建設業 (2.0%増) が増加。一方、生活関連サービス業、娯楽業 (13.6%減)、卸売業、小売業 (9.2%減)、宿泊業、飲食サービス業 (6.7%減)、情報通信業 (4.7%減)、サービス業 (2.9%減)、製造業 (1.2%減) の 6 産業において減少となった。[P.6 参照]

- 新規求職者数 (原数値) は 35,039 人 (前年同月比 6.9%減) で、12 か月連続で前年同月を下回った。

新規求職者 (常用計) を性別でみると男性が前年同月比 6.8%減少、女性も 6.8%減少した。年齢別にみると、65 歳以上の求職者は増加したものの、それ以外の年齢層で減少した。

[P.11 参照]

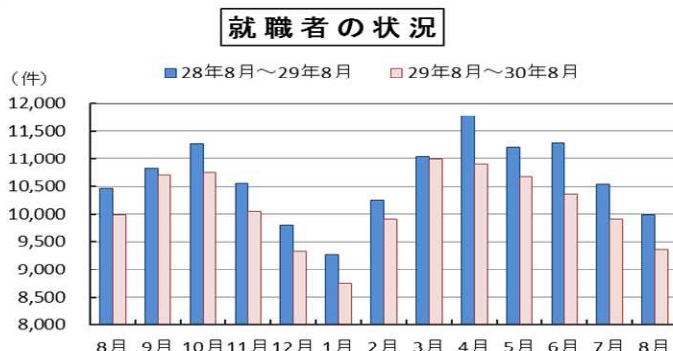
新規求職者数 (一般常用) のうち、在職者は 6,625 人 (前年同月比 11.3%減)、離職者は 16,198 人 (前年同月比 3.3%減) となった。離職者のうち、事業主都合離職者は 4,703 人 (前年同月比 6.1%減) となった。また、自己都合離職者は 10,638 人 (前年同月比 2.2%減) となり、38 か月連続で前年同月を下回った。[P.12 参照]



3 就職者の状況 [P.4,5 参照]

- 就職件数は、9,367 件と、前年同月より 6.2%減となった。

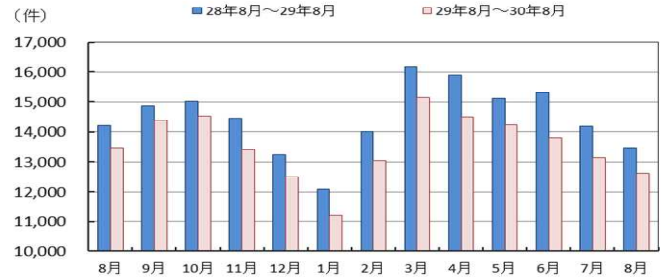
一般、パート別の状況をみると、一般は 5,310 件 (前年同月比 7.5%減)、パートは 4,057 件 (前年同月比 4.4%減) となった。



求人充足の状況

4 求人充足の状況 [P. 4, 5 参照]

- 求人充足数は 12,627 件と、前年同月より 6.4%減となった。
一般、パート別の状況をみると、一般は 7,456 件（前年同月比 7.5%減）、パートは 5,171 件（前年同月比 4.8%減）となった。



5 正社員の職業紹介状況 [P. 13 参照]

- 正社員の有効求人数（原数値）は 163,138 人（前年同月比 1.6%減）で、2 か月ぶりに前年同月を下回った。一般有効求人（全数）に占める正社員有効求人数の割合は 45.5%となった。
正社員有効求人倍率（原数値）は 1.37 倍となり、前年同月の 1.31 倍より 0.06 ポイント上昇した。
- 正社員の新規求人数（原数値）は 56,951 人（前年同月比 0.9%減）で、3 か月連続で前年同月を下回った。一般新規求人（全数）に占める正社員新規求人数の割合は 45.6%となった。
- 正社員就職件数は 4,127 件と、前年同月より 6.5%減となった。また、就職件数（全数）に占める正社員就職件数の割合は 44.1%となった。

《参考資料①》

- * 産業別新規求人の推移 [P. 7]
- * 主な産業別・事業所規模別新規求人状況 [P. 8]
- * 主な職業別常用有効求人求職状況 [P. 9]
- * 主な職業別常用新規求人状況 [P. 10]
- * 性別・年齢別常用新規求職者の状況 [P. 11]
- * 新規一般常用求職者の態様別推移 [P. 12]
- * 正社員の職業紹介状況 [P. 13]

《参考資料②》

平成 27 年度から、ハローワークの機能強化として、全国のハローワークごとのパフォーマンスの比較・公表等を行う「ハローワークのマッチング機能に関する業務の評価・改善の取組」を実施。

この取組の一環として、「東京労働局及び各ハローワーク別の事業目標」及びそれに対する進捗状況について毎月公表しています。

- * 平成 30 年度 東京労働局及びハローワーク別主要事業進捗状況 [P. 14]

～用語の解説～

- * **新規求人数**……ハローワークにおいて当該期間中に受け付けた求人数。
- * **有効求人数**……「前月から繰り越された有効求人数」と当月の「新規求人数」の合計数。
- * **新規求職者数**……ハローワークにおいて当該期間中に新たに受け付けた求職申込の件数。
- * **有効求職者数**……「前月から繰り越された有効求職者数」と当月の「新規求職者数」の合計数。
- * **求人倍率**……求職者数に対する求人数の割合。
⇒ **新規求人倍率**: 新規求人数 ÷ 新規求職申込件数
⇒ **有効求人倍率**: 有効求人数 ÷ 有効求職者数
なお、求人倍率の「季節調整値」とは、1 年を周期として繰り返す季節的変動要因を一定の方法により取り除いて計算した数値をいう。（12 月までの 1 年分のデータが集まった段階で過去の全データが修正の対象となり、毎年 1 月分の公表に併せて「季節調整値替え」が行われる。）
⇒ **正社員有効求人倍率**: 正社員の有効求人数 ÷ パートタイムを除く常用の有効求職者数
ただし、パートタイムを除く常用の有効求職者には派遣労働者や契約社員を希望する者も含まれるため、厳密な意味での正社員有効求人倍率より低い値となる。
- * **就職件数**……都内のハローワークにおいて求職申込を受け付けた求職者に対して、全国のハローワークで受理した求人を紹介、就職が確認された件数。
- * **充足数**……都内のハローワークにおいて受け付けた求人に対して、全国のハローワークで紹介、就職が確認された件数。
- * **一般**……以下のパートタイム以外の就業形態
- * **パートタイム**……一週間の所定労働時間が同一の事業所に雇用されている通常の労働者の一週間の所定労働時間に比べ短い就業形態
- * **常用**……雇用契約において雇用期間の定めのない、又は、4 ヶ月以上の雇用期間が定められているもの

最近の雇用失業情勢 (平成29年8月～平成30年8月)

【東京労働局職業安定部】

項目 年月	① 新規求職者数		② 新規求人数		③ 月間有効求職者数		④ 月間有効求人数		⑤ 新規求人倍率		⑥ 有効求人倍率		⑦ 就職件数		⑧ 充足数		全国		南関東		万人・% ⑩完全失業率	万人・% ⑪完全失業者数	万人・% ⑫完全失業率
	①	(▲)	②	(▲)	③	(▲)	④	(▲)	全国	東京都	全国	東京都	⑦	⑧	⑨完全失業者数	⑩完全失業率	⑪完全失業者数	⑫完全失業率					
平成27年度	41,900	(▲ 6.9)	122,846	(▲ 5.6)	192,451	(▲ 5.3)	348,899	(▲ 6.6)	1.86 (0.17p)	2.93 (0.35p)	1.23 (0.12p)	1.81 (0.20p)	11,899	15,854	218	3.3 (▲ 0.2p)	66	3.3	66	3.3	(▲ 0.2p)	3.3	(▲ 0.2p)
平成28年度	39,728	(▲ 5.2)	128,909	(▲ 4.9)	181,407	(▲ 5.7)	369,664	(▲ 6.0)	2.08 (0.22p)	3.24 (0.31p)	1.39 (0.16p)	2.04 (0.23p)	10,916	14,880	203	3.0 (▲ 0.3p)	64	3.0	64	3.0	(▲ 0.1p)	3.2	(▲ 0.1p)
平成29年度	38,361	(▲ 3.4)	127,982	(▲ 0.7)	176,722	(▲ 2.6)	369,658	(0.0)	2.29 (0.21p)	3.34 (0.10p)	1.54 (0.15p)	2.09 (0.05p)	10,441	14,015	183	2.7 (▲ 0.3p)	59	2.7	59	2.7	(▲ 0.3p)	2.9	(▲ 0.3p)
平成29年8月	37,638	(▲ 1.1)	126,509	(▲ 1.9)	178,493	(▲ 1.7)	365,826	(▲ 1.4)	2.22 [▲ 0.04p]	3.24 [▲ 0.11p]	1.52 [0.01p]	2.10 [0.01p]	9,985	13,489	189	2.8 [0.0p]	58	2.8	58	2.8	[0.0p]	2.8	(▲ 0.3p)
9月	38,232	(▲ 3.7)	131,845	(▲ 2.5)	177,355	(▲ 1.8)	366,616	(▲ 0.2)	2.27 [0.05p]	3.30 [0.06p]	1.53 [0.01p]	2.09 [▲ 0.01p]	10,708	14,379	190	2.8 [0.0p]	(▲ 3)	2.8	(▲ 3)	2.8	[0.0p]	2.8	(▲ 0.3p)
10月	39,015	(▲ 4.0)	139,198	(▲ 5.1)	179,268	(▲ 1.6)	380,137	(▲ 1.2)	2.35 [0.08p]	3.52 [0.22p]	1.55 [0.02p]	2.11 [0.02p]	10,750	14,515	181	2.8 [0.0p]	(▲ 14)	2.8	(▲ 14)	2.8	[0.0p]	2.8	(▲ 0.3p)
11月	34,019	(▲ 1.7)	125,903	(▲ 0.5)	173,389	(▲ 2.5)	378,566	(0.4)	2.34 [▲ 0.01p]	3.37 [▲ 0.15p]	1.56 [0.01p]	2.13 [0.02p]	10,043	13,424	178	2.7 [▲ 0.1p]	56	2.7	56	2.7	[▲ 0.1p]	2.8	(▲ 0.4p)
12月	28,689	(▲ 1.2)	126,626	(▲ 4.7)	162,518	(▲ 2.3)	375,245	(0.3)	2.38 [0.04p]	3.44 [0.07p]	1.59 [0.03p]	2.15 [0.02p]	9,334	12,508	174	2.7 [0.0p]	(▲ 8)	2.7	(▲ 8)	2.7	[0.0p]	2.7	(▲ 0.4p)
平成30年1月	38,331	(▲ 7.4)	125,153	(▲ 6.1)	162,591	(▲ 3.0)	364,610	(▲ 0.9)	2.34 [▲ 0.04p]	3.16 [▲ 0.28p]	1.59 [0.00p]	2.08 [▲ 0.07p]	8,750	11,191	159	2.4 [▲ 0.3p]	(▲ 38)	2.4	(▲ 38)	2.4	[▲ 0.3p]	2.5	(▲ 0.5p)
2月	37,543	(▲ 6.5)	129,122	(▲ 7.1)	165,192	(▲ 4.3)	369,450	(▲ 2.7)	2.30 [▲ 0.04p]	3.32 [0.16p]	1.58 [▲ 0.01p]	2.09 [0.01p]	9,908	13,038	166	2.5 [0.1p]	52	2.5	52	2.5	[0.1p]	2.5	(▲ 0.5p)
3月	39,196	(▲ 7.4)	131,958	(▲ 2.8)	172,088	(▲ 5.1)	373,760	(▲ 4.3)	2.41 [0.11p]	3.50 [0.18p]	1.59 [0.01p]	2.07 [▲ 0.02p]	10,990	15,149	173	2.5 [0.0p]	(▲ 15)	2.5	(▲ 15)	2.5	[0.0p]	2.5	(▲ 0.4p)
4月	47,843	(▲ 3.7)	118,742	(▲ 1.3)	181,504	(▲ 4.5)	362,602	(▲ 3.0)	2.37 [▲ 0.04p]	3.30 [▲ 0.20p]	1.59 [0.00p]	2.09 [0.02p]	10,904	14,491	180	2.5 [0.0p]	(▲ 17)	2.5	(▲ 17)	2.5	[0.0p]	2.6	(▲ 0.5p)
5月	40,649	(▲ 3.4)	125,796	(▲ 1.9)	183,608	(▲ 4.1)	362,514	(0.3)	2.34 [▲ 0.03p]	3.45 [0.15p]	1.60 [0.01p]	2.15 [0.06p]	10,676	14,232	158	2.2 [▲ 0.3p]	54	2.2	54	2.2	[▲ 0.3p]	2.6	(▲ 0.5p)
6月	35,676	(▲ 10.4)	127,083	(▲ 5.6)	178,586	(▲ 4.7)	359,484	(▲ 1.3)	2.47 [0.13p]	3.54 [0.09p]	1.62 [0.02p]	2.16 [0.01p]	10,350	13,798	168	2.4 [0.2p]	(▲ 9)	2.4	(▲ 9)	2.4	[0.2p]	2.6	(▲ 0.5p)
7月	35,485	(▲ 1.7)	119,012	(▲ 1.9)	173,030	(▲ 4.3)	359,745	(▲ 0.7)	2.42 [▲ 0.05p]	3.35 [▲ 0.19p]	1.63 [0.01p]	2.16 [0.00p]	9,916	13,144	172	2.5 [1.0p]	※	2.5	※	2.5	[1.0p]	2.6	(▲ 0.5p)
8月	35,039	(▲ 6.9)	124,847	(▲ 1.3)	170,359	(▲ 4.6)	358,767	(▲ 1.9)	2.34 [▲ 0.08p]	3.20 [▲ 0.15p]	1.63 [0.00p]	2.14 [▲ 0.02p]	9,367	12,627	163	※	※	※	※	※	※	2.6	(▲ 0.5p)

注 1 ①②③④⑦⑧欄は、東京都の数値で原数値である。また、⑤⑥⑩欄の各月分は季節調整値であり、年度分及び年分は原数値である。(季節調整値は、センサス局法Ⅱ(X-12-ARIMA)により、毎年1月分の公表に併せて「季節調整値書」が行われる。)

2 各欄の()内は、前年との比較(増減数・比率)であり、⑤⑥⑩欄の各月分の()内は、前月との比較(比率)である。

3 新規・有効求人数、新規・有効求職者数、就職件数、充足数及び求人倍率は、学卒を除き、パートタイムを含んだ数値である。

4 ①②③欄は、南関東(東京、埼玉、千葉、神奈川)及び全国の年・四半期の数値で原数値である。

5 ⑨～⑫欄の各月・四半期・年・年度の数値については、平成27年度調査結果を基準とする新基準で調査集計した数値である。詳細については総務省統計局「労働力調査」を参照のこと。

6 年度の①②③④及び⑦⑧の数値は、平均値である。

7 ※は公表の翌月に記載。

《資料出所》 総務省統計局「労働力調査」、厚生労働省「職業安定業務統計」

職業紹介取扱状況（一般・パート）

平成30年8月分

【東京労働局職業安定部】

項目 年月	一般						パート					
	① 新規求職者数	② 新規求人数	③ 月間有効求職者数	④ 月間有効求人数	⑤ 就職件数	⑥ 充足数	① 新規求職者数	② 新規求人数	③ 月間有効求職者数	④ 月間有効求人数	⑤ 就職件数	⑥ 充足数
平成 27年度	30,484 (▲ 7.5)	75,283 (4.9)	141,311 (▲ 6.3)	215,350 (5.5)	7,117 (▲ 4.3)	9,647 (▲ 4.1)	11,416 (▲ 5.4)	47,563 (6.8)	51,140 (▲ 2.3)	133,549 (8.4)	4,782 (▲ 3.8)	6,207 (▲ 4.3)
平成 28年度	28,569 (▲ 6.3)	78,743 (4.6)	131,045 (▲ 7.3)	227,118 (5.5)	6,375 (▲ 10.4)	8,964 (▲ 7.1)	11,159 (▲ 2.3)	50,167 (5.5)	50,362 (▲ 1.5)	142,547 (6.7)	4,541 (▲ 5.0)	5,917 (▲ 4.7)
平成 29年度	27,183 (▲ 4.9)	78,663 (▲ 0.1)	125,449 (▲ 4.3)	228,640 (0.7)	5,973 (▲ 6.3)	8,286 (▲ 7.6)	11,178 (0.2)	49,319 (▲ 1.7)	51,273 (1.8)	141,018 (▲ 1.1)	4,468 (▲ 1.6)	5,729 (▲ 3.2)
平成29年 8月	26,898 (▲ 0.9)	78,089 (5.6)	127,362 (▲ 3.2)	227,836 (2.8)	5,741 (▲ 8.4)	8,058 (▲ 7.2)	10,740 (6.6)	48,420 (▲ 3.7)	51,131 (2.3)	137,990 (▲ 0.7)	4,244 (1.1)	5,431 (▲ 1.7)
9月	26,702 (▲ 5.6)	82,255 (▲ 0.7)	125,880 (▲ 3.5)	228,225 (1.8)	6,130 (▲ 2.9)	8,523 (▲ 4.3)	11,530 (0.9)	49,590 (▲ 5.2)	51,475 (2.7)	138,391 (▲ 3.2)	4,578 (1.4)	5,856 (▲ 1.8)
10月	27,874 (▲ 5.3)	83,982 (2.9)	127,020 (▲ 3.4)	235,472 (2.6)	6,162 (▲ 6.7)	8,535 (▲ 4.7)	11,141 (▲ 0.7)	55,216 (8.6)	52,248 (3.1)	144,665 (▲ 1.2)	4,588 (▲ 1.8)	5,980 (▲ 1.5)
11月	23,926 (▲ 3.7)	78,388 (1.9)	122,543 (▲ 4.2)	236,316 (1.7)	5,691 (▲ 4.7)	7,823 (▲ 7.4)	10,093 (3.5)	47,515 (▲ 4.3)	50,846 (1.9)	142,250 (▲ 1.6)	4,352 (▲ 5.3)	5,601 (▲ 6.6)
12月	20,700 (▲ 3.5)	80,001 (4.4)	115,256 (▲ 4.3)	234,147 (3.3)	5,336 (▲ 7.3)	7,437 (▲ 7.4)	7,989 (5.0)	46,625 (5.4)	47,262 (2.8)	141,098 (2.3)	3,998 (▲ 1.4)	5,071 (▲ 2.6)
平成30年 1月	27,686 (▲ 8.6)	76,215 (▲ 7.4)	115,845 (▲ 4.9)	227,253 (▲ 0.7)	5,019 (▲ 6.2)	6,681 (▲ 7.3)	10,645 (▲ 4.3)	48,938 (▲ 4.0)	46,746 (2.0)	137,357 (▲ 1.1)	3,731 (▲ 5.0)	4,510 (▲ 7.8)
2月	26,456 (▲ 9.0)	79,434 (▲ 3.7)	117,651 (▲ 6.3)	229,641 (▲ 2.3)	5,709 (▲ 3.8)	7,837 (▲ 7.7)	11,087 (0.1)	49,688 (▲ 12.2)	47,541 (0.8)	139,809 (▲ 3.4)	4,199 (▲ 2.4)	5,201 (▲ 5.8)
3月	27,917 (▲ 9.3)	78,639 (▲ 4.8)	122,506 (▲ 7.0)	227,575 (▲ 4.5)	6,303 (0.4)	9,134 (▲ 7.0)	11,279 (▲ 2.5)	53,319 (0.2)	49,582 (▲ 0.2)	146,185 (▲ 4.0)	4,687 (▲ 1.5)	6,015 (▲ 5.1)
4月	32,079 (▲ 6.2)	72,347 (▲ 4.2)	126,910 (▲ 6.5)	221,101 (▲ 3.3)	6,190 (▲ 7.9)	8,495 (▲ 9.3)	15,764 (1.6)	46,395 (3.8)	54,594 (0.3)	141,501 (▲ 2.5)	4,714 (▲ 6.6)	5,996 (▲ 8.2)
5月	27,193 (▲ 6.8)	78,669 (7.5)	126,995 (▲ 6.4)	222,692 (0.6)	5,918 (▲ 7.7)	8,184 (▲ 7.9)	13,456 (4.4)	47,127 (▲ 6.2)	56,613 (1.4)	139,822 (▲ 0.2)	4,758 (▲ 1.0)	6,048 (▲ 2.8)
6月	25,013 (▲ 11.6)	79,183 (▲ 4.5)	122,412 (▲ 6.9)	223,833 (0.0)	5,905 (▲ 8.2)	8,033 (▲ 9.5)	10,663 (▲ 7.2)	47,900 (▲ 7.3)	56,174 (0.5)	135,651 (▲ 3.3)	4,445 (▲ 8.6)	5,765 (▲ 10.4)
7月	25,316 (▲ 4.0)	73,247 (▲ 2.8)	120,218 (▲ 6.4)	225,539 (0.9)	5,701 (▲ 5.3)	7,713 (▲ 6.8)	10,169 (4.4)	45,765 (▲ 0.3)	52,812 (1.0)	134,206 (▲ 3.3)	4,215 (▲ 6.9)	5,431 (▲ 7.9)
8月	24,780 (▲ 7.9)	77,765 (▲ 0.4)	119,496 (▲ 6.2)	223,976 (▲ 1.7)	5,310 (▲ 7.5)	7,456 (▲ 7.5)	10,259 (▲ 4.5)	47,082 (▲ 2.8)	50,863 (▲ 0.5)	134,791 (▲ 2.3)	4,057 (▲ 4.4)	5,171 (▲ 4.8)

(注) 1. 下段の()は前年比。
2. 一般及びパートについて年度計の値は平均値である。

【産業別新規求人数（全数）及び職業別有効求人倍率（常用）の概要】

平成30年8月

○産業別新規求人状況〔詳細はP. 7及びP. 8 参照〕

主要産業	新規求人数	前年同月比 (%)
建設業	6,019人	2.0増
製造業	4,828人	1.2減
情報通信業	9,188人	4.7減
運輸業、郵便業	5,991人	21.1増
卸売業、小売業	16,675人	9.2減
宿泊業、飲食サービス業	18,506人	6.7減
生活関連サービス業、娯楽業	4,419人	13.6減
医療・福祉	24,242人	12.8増
サービス業	20,192人	2.9減

○職業別の常用有効求人倍率の状況〔詳細はP. 9 参照〕

【一般常用】

有効求人倍率の高い職業	求人倍率	有効求人倍率の低い職業	求人倍率
保安の職業	16.68倍	美術家・デザイナー・写真家・映像撮影者	0.43倍
接客・給仕の職業	8.56倍	一般事務の職業	0.50倍
建築・土木・測量技術者	8.14倍	事務用機器操作の職業	0.54倍
生活衛生サービスの職業	6.95倍	会計事務の職業	0.65倍
介護サービスの職業	6.77倍	農林漁業の職業	0.91倍

*有効求人倍率は倍率の高い職業、低い職業ともに5職業を掲載。なお、その他に分類される職業は除く。

【パート常用】

有効求人倍率の高い職業	求人倍率	有効求人倍率の低い職業	求人倍率
保安の職業	20.52倍	管理的職業	0.12倍
介護サービスの職業	10.16倍	開発技術者	0.27倍
接客・給仕の職業	8.49倍	製造技術者	0.29倍
飲食物調理の職業	7.16倍	情報処理・通信技術者	0.56倍
生活衛生サービスの職業	5.44倍	一般事務の職業	0.60倍

*有効求人倍率は倍率の高い職業、低い職業ともに5職業を掲載。なお、その他に分類される職業は除く。

産業別新規求人推移

平成30年8月

【東京労働局職業安定部】

	産業計	建設業	製造業	情報通信業	運輸業、郵便業	卸売業、小売業	宿泊業、飲食サービス業	生活関連サービス業、娯楽業	医療、福祉	サービス業 (他に分類されないもの)
【原数値】(人)										
平成27年度	122,846	5,646	4,797	9,039	5,316	18,588	17,736	4,899	22,331	20,105
平成28年度	128,909	5,917	4,895	9,563	5,320	17,919	19,550	4,616	23,773	21,419
平成29年度	127,982	6,278	4,848	9,356	5,526	17,405	19,633	4,787	23,435	20,887
29年 8月	126,509	5,901	4,887	9,646	4,948	18,358	19,839	5,114	21,485	20,805
9月	131,845	7,162	5,207	9,274	5,513	17,984	18,779	4,829	26,033	22,207
10月	139,198	6,862	5,476	10,426	7,059	18,613	20,045	5,688	25,118	23,250
11月	125,903	5,788	4,361	9,819	5,677	17,731	19,660	5,371	22,128	18,955
12月	126,626	6,379	4,443	8,457	4,953	15,886	22,219	3,903	25,625	18,937
30年 1月	125,153	5,781	5,129	9,196	5,676	16,409	18,129	4,942	23,655	20,478
2月	129,122	6,170	4,772	8,898	5,596	18,281	18,579	5,001	22,414	21,011
3月	131,958	6,804	4,887	8,244	5,200	17,244	20,303	4,319	25,508	22,063
4月	118,742	6,087	4,902	8,912	5,531	15,711	16,492	4,656	20,714	21,218
5月	125,796	6,409	4,371	9,006	6,208	18,264	17,738	4,708	22,893	21,386
6月	127,083	7,236	4,726	8,362	5,289	16,414	19,829	4,716	25,020	20,063
7月	119,012	6,290	5,145	8,913	5,624	16,052	16,601	4,838	21,320	20,191
8月	124,847	6,019	4,828	9,188	5,991	16,675	18,506	4,419	24,242	20,192
平成27年度	5.6	▲ 5.1	0.4	0.1	▲ 7.7	5.9	16.5	7.0	9.1	3.6
平成28年度	4.9	4.8	2.0	5.8	0.1	▲ 3.6	10.2	▲ 5.8	6.5	6.5
平成29年度	▲ 0.7	6.1	▲ 1.0	▲ 2.2	3.9	▲ 2.9	0.4	3.7	▲ 1.4	▲ 2.5
29年 8月	1.9	6.2	0.0	2.5	19.2	5.3	▲ 3.3	32.9	▲ 7.6	2.5
9月	▲ 2.5	16.6	2.1	▲ 4.6	▲ 14.6	▲ 6.1	▲ 4.7	▲ 0.6	2.6	▲ 3.7
10月	5.1	15.8	11.1	2.8	11.2	0.1	9.3	▲ 4.0	1.9	9.0
11月	▲ 0.5	8.9	▲ 13.8	4.4	18.7	4.0	▲ 6.1	58.6	▲ 4.6	▲ 12.5
12月	4.7	16.7	7.4	▲ 3.5	▲ 7.7	▲ 3.6	21.7	▲ 7.0	11.7	▲ 3.4
30年 1月	▲ 6.1	▲ 6.9	▲ 0.8	▲ 7.0	▲ 8.9	▲ 7.7	0.6	▲ 10.4	▲ 8.0	▲ 3.5
2月	▲ 7.1	▲ 0.1	▲ 17.1	▲ 11.6	12.4	▲ 2.3	▲ 22.3	20.0	▲ 2.5	▲ 13.1
3月	▲ 2.8	5.0	▲ 3.8	▲ 13.3	▲ 2.1	1.5	0.8	1.4	4.0	▲ 15.2
4月	▲ 1.3	7.2	2.1	▲ 11.4	8.8	3.6	▲ 10.0	▲ 15.9	▲ 4.4	5.8
5月	1.9	3.9	▲ 7.0	▲ 3.8	17.1	2.1	▲ 8.6	24.3	8.7	0.8
6月	▲ 5.6	6.8	▲ 1.3	▲ 15.1	▲ 13.1	▲ 12.2	▲ 6.6	7.5	1.9	▲ 11.5
7月	▲ 1.9	7.3	8.8	▲ 1.3	7.7	▲ 3.4	▲ 13.1	6.0	▲ 2.9	6.2
8月	▲ 1.3	2.0	▲ 1.2	▲ 4.7	21.1	▲ 9.2	▲ 6.7	▲ 13.6	12.8	▲ 2.9

※2 年計および年度の数値は、平均数値である。

※3 平成26年4月より日本標準産業分類(第13回改訂)を適用している。

主な産業別・事業所規模別新規求人状況

業種	一 般 十 パ ー ト (人、%)				一 般 (人、%)				パ ー ト (人、%)			
	新規求人		うち 常 用		新規求人		うち 常 用		新規求人		うち 常 用	
	本月	前年同月比	本月	前年同月比	本月	前年同月比	本月	前年同月比	本月	前年同月比	本月	前年同月比
建設業 (06~08)	6,019	▲ 2.0	5,811	▲ 1.6	5,540	▲ 1.4	5,450	▲ 1.0	479	▲ 9.9	361	▲ 12.5
総合建設業 (09~32)	3,219	▲ 1.6	3,063	▲ 0.7	2,930	▲ 1.3	2,875	▲ 0.4	289	▲ 5.5	188	▲ 4.4
製造業	4,828	▲ 1.2	4,390	▲ 1.3	3,571	▲ 2.9	3,304	▲ 4.4	1,257	▲ 4.0	1,086	▲ 9.5
製薬業	892	▲ 5.1	730	▲ 1.2	433	▲ 13.6	323	▲ 8.2	459	▲ 1.9	407	▲ 5.2
繊維工業	223	▲ 39.4	213	▲ 41.1	124	▲ 34.8	119	▲ 40.0	99	▲ 45.6	94	▲ 42.4
印刷業	415	▲ 7.0	392	▲ 7.1	333	▲ 30.9	319	▲ 5.6	82	▲ 3.8	73	▲ 14.1
化学工業	208	▲ 35.4	180	▲ 41.4	151	▲ 29.2	137	▲ 45.9	33	▲ 10.0	29	▲ 3.6
金属製品業	380	▲ 10.2	347	▲ 12.8	316	▲ 6.5	304	▲ 7.0	64	▲ 24.7	43	▲ 39.4
はん用機械業	324	▲ 20.7	315	▲ 18.4	347	▲ 29.6	339	▲ 16.9	44	▲ 57.1	34	▲ 36.0
生産用機械業	182	▲ 18.2	176	▲ 18.1	154	▲ 13.2	136	▲ 16.9	28	▲ 64.7	22	▲ 69.2
電気機械器具製造業	233	▲ 20.2	229	▲ 22.7	157	▲ 6.5	151	▲ 9.0	42	▲ 55.4	36	▲ 58.7
電子部品・デバイス・電子器具製造業	154	▲ 57.1	148	▲ 66.3	112	▲ 69.2	112	▲ 62.3	42	▲ 44.8	36	▲ 80.0
電気機械器具製造業	425	▲ 35.4	331	▲ 17.0	355	▲ 26.2	242	▲ 16.5	70	▲ 34.6	49	▲ 19.5
電気機械器具製造業	236	▲ 6.8	227	▲ 11.8	178	▲ 180	177	▲ 0.0	58	▲ 41.5	50	▲ 92.3
輸送用機械器具製造業	157	▲ 35.1	139	▲ 0.7	109	▲ 45.2	109	▲ 11.2	48	▲ 11.6	30	▲ 28.6
その他製造業	538	▲ 28.8	522	▲ 26.3	417	▲ 64.8	410	▲ 35.6	121	▲ 10.8	112	▲ 57.7
電気・ガス・熱供給・水道業 (33~36)	209	▲ 39.3	207	▲ 39.9	194	▲ 147	192	▲ 32.4	15	▲ 3	15	▲ 400.0
情報通信業 (37~41)	9,188	▲ 4.7	8,127	▲ 4.5	8,476	▲ 8,830	▲ 8,033	▲ 4.4	712	▲ 16.3	448	▲ 6.7
情報通信業 (37~41)	8,374	▲ 5.0	7,437	▲ 4.2	7,823	▲ 8,156	▲ 7,401	▲ 4.4	551	▲ 16.3	358	▲ 1.6
運輸業 (42~49)	5,991	▲ 21.1	3,860	▲ 5.7	4,443	▲ 3,818	▲ 3,028	▲ 1.2	1,548	▲ 1.30	869	▲ 62.5
運送業	1,924	▲ 16.3	1,721	▲ 5.0	1,659	▲ 1,389	▲ 1,474	▲ 6.5	265	▲ 266	247	▲ 3.1
運送業	3,278	▲ 29.1	1,487	▲ 8.7	2,293	▲ 1,919	▲ 1,078	▲ 9.3	985	▲ 621	409	▲ 127.2
卸売業 (50~61)	16,675	▲ 9.2	15,155	▲ 7.6	10,606	▲ 11,506	▲ 10,404	▲ 5.6	6,069	▲ 6,852	▲ 4,751	▲ 11.8
卸売業	5,960	▲ 17.5	5,498	▲ 19.0	4,402	▲ 3,752	▲ 4,309	▲ 19.9	1,558	▲ 1,320	▲ 1,189	▲ 15.9
卸売業	10,715	▲ 19.4	9,657	▲ 18.0	6,204	▲ 7,754	▲ 6,095	▲ 17.9	4,511	▲ 5,532	▲ 3,562	▲ 18.3
小売業 (62~67)	1,233	▲ 4.9	1,155	▲ 7.0	848	▲ 915	▲ 819	▲ 9.2	385	▲ 382	▲ 336	▲ 1.2
銀行業	278	▲ 29.8	269	▲ 30.1	207	▲ 267	▲ 22.5	▲ 24.7	71	▲ 129	▲ 68	▲ 11.8
金融商品取引業、商品先物取引業等	131	▲ 1.6	123	▲ 7.9	101	▲ 101	▲ 0.0	▲ 1.0	30	▲ 28	▲ 23	▲ 53.3
保険業 (保険業(除一ビジネスを含む))	824	▲ 6.7	763	▲ 2.7	540	▲ 547	▲ 518	▲ 3.4	284	▲ 225	▲ 245	▲ 18.4
不動産業、物品賃貸業 (68~70)	4,384	▲ 17.5	4,255	▲ 17.4	3,178	▲ 3,927	▲ 3,151	▲ 18.6	1,206	▲ 1,385	▲ 1,104	▲ 12.4
不動産業	497	▲ 23.3	458	▲ 24.3	404	▲ 565	▲ 393	▲ 26.3	93	▲ 83	▲ 65	▲ 9.7
物品賃貸業	5,183	▲ 5.3	4,439	▲ 10.5	3,727	▲ 4,035	▲ 3,472	▲ 9.6	1,456	▲ 1,437	▲ 967	▲ 13.7
学術研究、専門・技術サービス業 (71~74)	464	▲ 2.1	431	▲ 4.6	361	▲ 366	▲ 339	▲ 5.8	103	▲ 108	▲ 92	▲ 12.0
宿泊業、飲食サービス業 (75~77)	18,506	▲ 6.7	14,801	▲ 9.3	8,519	▲ 8,156	▲ 8,076	▲ 6.9	9,987	▲ 11,683	▲ 6,725	▲ 12.4
宿泊業	1,128	▲ 69.6	1,087	▲ 71.7	554	▲ 386	▲ 547	▲ 43.6	574	▲ 279	▲ 540	▲ 114.3
飲食店	16,960	▲ 8.3	13,300	▲ 8.6	7,795	▲ 7,529	▲ 7,359	▲ 6.1	9,165	▲ 10,978	▲ 5,941	▲ 11.9
生活関連サービス業、娯楽業 (78~80)	4,419	▲ 13.6	4,210	▲ 11.7	2,668	▲ 3,272	▲ 2,634	▲ 18.6	1,751	▲ 1,842	▲ 1,576	▲ 2.6
洗濯業	1,982	▲ 19.6	1,909	▲ 19.9	1,240	▲ 1,790	▲ 1,233	▲ 30.3	742	▲ 676	▲ 676	▲ 10.5
教育、学習支援業 (81~82)	1,582	▲ 15.8	1,390	▲ 18.2	778	▲ 981	▲ 696	▲ 24.3	804	▲ 897	▲ 694	▲ 11.0
医療業 (83~85)	24,242	▲ 12.8	22,189	▲ 13.3	12,775	▲ 11,585	▲ 12,615	▲ 10.4	11,467	▲ 9,900	▲ 9,574	▲ 17.4
医療業	4,908	▲ 0.7	4,760	▲ 0.7	2,853	▲ 2,812	▲ 2,829	▲ 0.6	2,055	▲ 2,034	▲ 1,931	▲ 0.8
社会保険・社会福祉・介護事業 (86,87)	19,256	▲ 16.6	17,356	▲ 17.6	9,869	▲ 8,692	▲ 9,734	▲ 13.7	9,387	▲ 7,829	▲ 7,622	▲ 22.9
複合サービス業 (88~96)	301	▲ 25.9	268	▲ 30.7	182	▲ 133	▲ 165	▲ 41.0	119	▲ 106	▲ 103	▲ 17.0
複合サービス業 (他に分類されないもの)	20,192	▲ 2.9	17,335	▲ 1.4	10,941	▲ 10,874	▲ 9,654	▲ 4.0	9,251	▲ 9,931	▲ 7,681	▲ 1.7
廃棄物処理業	164	▲ 13.2	156	▲ 15.7	113	▲ 135	▲ 111	▲ 17.8	51	▲ 54	▲ 45	▲ 10.0
自動車整備業	132	▲ 4.8	125	▲ 0.8	105	▲ 93	▲ 100	▲ 7.5	27	▲ 33	▲ 25	▲ 24.2
機械修繕業	120	▲ 56.5	97	▲ 62.3	92	▲ 238	▲ 61.3	▲ 23.1	19	▲ 11	▲ 72.7	▲ 5.0
職業紹介・労働者派遣業	1,826	▲ 29.7	1,201	▲ 1.9	1,346	▲ 1,814	▲ 969	▲ 3.4	480	▲ 784	▲ 232	▲ 22.1
その他のサービス業	17,232	▲ 4.0	15,075	▲ 4.7	8,935	▲ 7,937	▲ 8,051	▲ 11.7	8,297	▲ 8,634	▲ 7,024	▲ 2.4
その他のサービス業	718	▲ 31.3	667	▲ 26.9	345	▲ 638	▲ 331	▲ 45.7	373	▲ 407	▲ 336	▲ 11.3
合計	224,847	▲ 1.3	199,369	▲ 1.1	77,765	▲ 78,089	▲ 72,822	▲ 0.5	47,082	▲ 48,420	▲ 36,794	▲ 4.4
4人未満	23,300	▲ 3.6	20,922	▲ 7.5	13,669	▲ 12,732	▲ 11,822	▲ 10.3	9,427	▲ 9,568	▲ 8,100	▲ 3.3
5人～29人	63,671	▲ 3.3	56,288	▲ 0.1	40,071	▲ 41,106	▲ 38,346	▲ 2.3	23,600	▲ 24,724	▲ 17,942	▲ 4.9
30人～99人	24,208	▲ 0.2	21,781	▲ 0.9	14,790	▲ 15,200	▲ 13,850	▲ 3.3	9,418	▲ 9,046	▲ 7,931	▲ 9.0
100人～299人	9,300	▲ 9.3	7,015	▲ 9.1	6,116	▲ 6,611	▲ 5,230	▲ 8.7	3,184	▲ 3,640	▲ 1,987	▲ 10.2
300人～499人	1,697	▲ 30.6	1,354	▲ 14.1	1,429	▲ 1,091	▲ 902	▲ 14.6	788	▲ 606	▲ 511	▲ 13.1
500人以上	1,416	▲ 15.0	1,116	▲ 11.0	980	▲ 602	▲ 761	▲ 48.6	436	▲ 629	▲ 355	▲ 28.0
939	▲ 1.6	725	▲ 3.2	710	▲ 747	▲ 532	▲ 14.9	229	▲ 207	▲ 170	▲ 70.0	

主な職業別常用有効求人求職状況

平成30年8月分

【東京労働局職業安定部】

	計			一般常用			パート常用		
	求人数	求職者数	求人倍率	求人数	求職者数	求人倍率	求人数	求職者数	求人倍率
A 管理的職業	2,263	1,683	1.34	2,254	1,607	1.40	9	76	0.12
B 専門的・技術的職業	69,084	27,246	2.54	54,652	21,264	2.57	14,432	5,982	2.41
開発技術者	2,030	902	2.25	2,005	810	2.48	25	92	0.27
製造技術者	1,416	1,236	1.15	1,370	1,077	1.27	46	159	0.29
建築・土木・測量技術者	8,525	1,139	7.48	8,296	1,019	8.14	229	120	1.91
情報処理・通信技術者	18,092	4,428	4.09	17,937	4,151	4.32	155	277	0.56
医師、歯科医師、獣医師、薬剤師	2,931	573	5.12	1,553	283	5.49	1,378	290	4.75
保健師、助産師、看護師	8,594	3,029	2.84	4,989	1,745	2.86	3,605	1,284	2.81
医療技術者	3,321	1,020	3.26	2,234	708	3.16	1,087	312	3.48
その他の保健医療の職業	2,831	1,278	2.22	2,096	978	2.14	735	300	2.45
社会福祉の専門的職業	13,865	3,196	4.34	9,072	2,052	4.42	4,793	1,144	4.19
美術家、デザイナー、写真家、映像撮影者	1,628	3,559	0.46	1,360	3,133	0.43	268	426	0.63
その他の専門的職業	5,420	6,749	0.80	3,371	5,198	0.65	2,049	1,551	1.32
C 事務的職業	36,513	59,559	0.61	25,361	43,743	0.58	11,152	15,816	0.71
一般事務の職業	25,170	47,827	0.53	16,931	34,128	0.50	8,239	13,699	0.60
会計事務の職業	3,331	4,621	0.72	2,460	3,803	0.65	871	818	1.06
生産関連事務の職業	2,013	1,087	1.85	1,325	888	1.49	688	199	3.46
営業・販売関連事務の職業	4,689	4,892	0.96	3,826	4,187	0.91	863	705	1.22
事務用機器操作の職業	567	969	0.59	321	598	0.54	246	371	0.66
D 販売の職業	42,341	13,254	3.19	34,027	10,588	3.21	8,314	2,666	3.12
商品販売の職業	24,097	5,821	4.14	16,160	3,544	4.56	7,937	2,277	3.49
販売類似の職業	1,310	313	4.19	1,268	276	4.59	42	37	1.14
営業の職業	16,934	7,120	2.38	16,599	6,768	2.45	335	352	0.95
E サービスの職業	91,868	14,846	6.19	49,594	8,858	5.60	42,274	5,988	7.06
介護サービスの職業	26,697	3,317	8.05	13,970	2,064	6.77	12,727	1,253	10.16
保健医療サービスの職業	2,235	772	2.90	1,259	479	2.63	976	293	3.33
生活衛生サービスの職業	6,013	928	6.48	4,441	639	6.95	1,572	289	5.44
飲食物調理の職業	25,694	4,023	6.39	13,199	2,279	5.79	12,495	1,744	7.16
接客・給仕の職業	23,043	2,701	8.53	13,963	1,632	8.56	9,080	1,069	8.49
居住施設・ビル等の管理の職業	3,797	1,493	2.54	1,466	899	1.63	2,331	594	3.92
その他のサービスの職業	3,608	1,550	2.33	1,247	844	1.48	2,361	706	3.34
F 保安の職業	16,473	927	17.77	11,077	664	16.68	5,396	263	20.52
G 農林漁業の職業	497	415	1.20	291	319	0.91	206	96	2.15
H 生産工程の職業	11,366	5,735	1.98	8,812	4,645	1.90	2,554	1,090	2.34
金属材料製造、金属加工、溶接・溶断の職業	1,676	627	2.67	1,536	552	2.78	140	75	1.87
製品製造・加工処理の職業（金属製品除く）	3,937	2,350	1.68	2,197	1,724	1.27	1,740	626	2.78
機械組立の職業	981	784	1.25	806	634	1.27	175	150	1.17
機械整備・修理、検査の職業	2,655	584	4.55	2,462	528	4.66	193	56	3.45
製品検査の職業	316	108	2.93	173	75	2.31	143	33	4.33
生産関連・生産類似の職業	1,509	1,074	1.41	1,359	950	1.43	150	124	1.21
I 輸送・機械運転の職業	12,337	3,629	3.40	9,618	2,999	3.21	2,719	630	4.32
自動車運転の職業	9,530	2,540	3.75	7,100	2,031	3.50	2,430	509	4.77
定置機関・機械および建設機械運転の職業	2,474	802	3.08	2,264	715	3.17	210	87	2.41
J 建設等の職業	7,182	1,267	5.67	6,936	1,163	5.96	246	104	2.37
建設・土木の職業	5,768	967	5.96	5,551	878	6.32	217	89	2.44
電気工事の職業	1,412	298	4.74	1,383	283	4.89	29	15	1.93
K 運搬・清掃等の職業	25,701	20,090	1.28	7,661	10,653	0.72	18,040	9,437	1.91
運搬の職業	5,792	2,650	2.19	3,366	2,067	1.63	2,426	583	4.16
清掃の職業	15,307	4,167	3.67	2,742	1,617	1.70	12,565	2,550	4.93
その他の運搬・清掃等の職業	4,314	13,140	0.33	1,475	6,915	0.21	2,839	6,225	0.46
職業計	315,625	169,619	1.86	210,283	119,055	1.77	105,342	50,564	2.08

*平成24年3月より職業分類が改定されている。

主な職業別常用新規求人状況

【東京労働局職業安定部】

	計			一般常用			パート常用		
	平成30年 8月	平成29年 8月	前年同月 比	平成30年 8月	平成29年 8月	前年同月 比	平成30年 8月	平成29年 8月	前年同月 比
A 管理的職業	992	1,105	▲ 10.2	989	1,103	▲ 10.3	3	2	50.0
B 専門的・技術的職業	22,964	24,573	▲ 6.5	18,587	19,764	▲ 6.0	4,377	4,809	▲ 9.0
開発技術者	718	690	4.1	716	671	6.7	2	19	▲ 89.5
製造技術者	468	451	3.8	454	421	7.8	14	30	▲ 53.3
建築・土木・測量技術者	2,763	3,078	▲ 10.2	2,681	3,004	▲ 10.8	82	74	10.8
情報処理・通信技術者	6,334	6,842	▲ 7.4	6,288	6,793	▲ 7.4	46	49	▲ 6.1
医師、歯科医師、獣医師、薬剤師	669	994	▲ 32.7	302	495	▲ 39.0	367	499	▲ 26.5
保健師、助産師、看護師	2,742	2,806	▲ 2.3	1,610	1,651	▲ 2.5	1,132	1,155	▲ 2.0
医療技術者	1,089	922	18.1	785	612	28.3	304	310	▲ 1.9
その他の保健医療の職業	971	1,201	▲ 19.2	707	867	▲ 18.5	264	334	▲ 21.0
社会福祉の専門的職業	5,049	5,040	0.2	3,367	3,323	1.3	1,682	1,717	▲ 2.0
美術家、デザイナー、写真家、映像撮影者	520	607	▲ 14.3	444	508	▲ 12.6	76	99	▲ 23.2
その他の専門的職業	1,512	1,843	▲ 18.0	1,116	1,331	▲ 16.2	396	512	▲ 22.7
C 事務的職業	13,923	14,322	▲ 2.8	9,427	9,700	▲ 2.8	4,496	4,622	▲ 2.7
一般事務の職業	9,689	9,399	3.1	6,377	6,158	3.6	3,312	3,241	2.2
会計事務の職業	1,272	1,317	▲ 3.4	925	983	▲ 5.9	347	334	3.9
生産関連事務の職業	664	817	▲ 18.7	423	487	▲ 13.1	241	330	▲ 27.0
営業・販売関連事務の職業	1,740	2,321	▲ 25.0	1,391	1,822	▲ 23.7	349	499	▲ 30.1
事務用機器操作の職業	266	223	19.3	143	109	31.2	123	114	7.9
D 販売の職業	14,590	15,254	▲ 4.4	11,811	12,003	▲ 1.6	2,779	3,251	▲ 14.5
商品販売の職業	8,037	9,395	▲ 14.5	5,374	6,267	▲ 14.2	2,663	3,128	▲ 14.9
販売類似の職業	525	397	32.2	501	384	30.5	24	13	84.6
営業の職業	6,028	5,462	10.4	5,936	5,352	10.9	92	110	▲ 16.4
E サービスの職業	30,493	27,349	11.5	16,582	15,903	4.3	13,911	11,446	21.5
介護サービスの職業	9,759	7,408	31.7	5,171	4,223	22.4	4,588	3,185	44.1
保健医療サービスの職業	770	700	10.0	446	366	21.9	324	334	▲ 3.0
生活衛生サービスの職業	1,975	2,282	▲ 13.5	1,362	1,887	▲ 27.8	613	395	55.2
飲食物調理の職業	6,864	7,463	▲ 8.0	3,162	3,821	▲ 17.2	3,702	3,642	1.6
接客・給仕の職業	8,447	6,649	27.0	5,650	4,547	24.3	2,797	2,102	33.1
居住施設・ビル等の管理の職業	1,450	1,406	3.1	524	555	▲ 5.6	926	851	8.8
その他のサービスの職業	1,119	1,328	▲ 15.7	256	493	▲ 48.1	863	835	3.4
F 保安の職業	5,516	5,332	3.5	3,513	3,203	9.7	2,003	2,129	▲ 5.9
G 農林漁業の職業	157	158	▲ 0.6	96	113	▲ 15.0	61	45	35.6
H 生産工程の職業	4,024	4,019	0.1	3,102	2,995	3.6	922	1,024	▲ 10.0
金属材料製造、金属加工、溶接・溶断の職業	557	536	3.9	510	482	5.8	47	54	▲ 13.0
製品製造・加工処理の職業（金属製品除く）	1,523	1,526	▲ 0.2	884	822	7.5	639	704	▲ 9.2
機械組立の職業	307	322	▲ 4.7	248	266	▲ 6.8	59	56	5.4
機械整備・修理、検査の職業	893	926	▲ 3.6	815	814	0.1	78	112	▲ 30.4
製品検査の職業	110	112	▲ 1.8	50	75	▲ 33.3	60	37	62.2
生産関連・生産類似の職業	536	495	8.3	501	443	13.1	35	52	▲ 32.7
I 輸送・機械運転の職業	4,025	3,814	5.5	3,164	3,031	4.4	861	783	10.0
自動車運転の職業	3,042	2,962	2.7	2,275	2,242	1.5	767	720	6.5
定置機関・機械および建設機械運転の職業	870	723	20.3	798	668	19.5	72	55	30.9
J 建設等の職業	2,488	2,223	11.9	2,400	2,158	11.2	88	65	35.4
建設・土木の職業	2,055	1,748	17.6	1,974	1,698	16.3	81	50	62.0
電気工事の職業	431	473	▲ 8.9	424	458	▲ 7.4	7	15	▲ 53.3
K 運搬・清掃等の職業	10,197	10,046	1.5	2,904	2,970	▲ 2.2	7,293	7,076	3.1
運搬の職業	2,542	2,660	▲ 4.4	1,111	1,284	▲ 13.5	1,431	1,376	4.0
清掃の職業	5,820	5,865	▲ 0.8	1,164	1,189	▲ 2.1	4,656	4,676	▲ 0.4
その他の運搬・清掃等の職業	1,728	1,435	20.4	603	464	30.0	1,125	971	15.9
職業計	109,369	108,195	1.1	72,575	72,943	▲ 0.5	36,794	35,252	4.4

*平成24年3月より職業分類が改定されている。

性別・年齢別常用新規求職者の状況

新規求職者	平成30年8月	平成30年7月	平成29年8月	前年同月比(%)
常用計	34,894	35,330	37,469	▲ 6.9
29歳以下	7,153	7,109	8,198	▲ 12.7
30～39歳	7,086	7,142	7,863	▲ 9.9
40～49歳	7,593	7,459	8,266	▲ 8.1
50～59歳	6,633	6,796	6,703	▲ 1.0
60歳以上	6,429	6,824	6,439	▲ 0.2
うち65歳以上	3,691	3,986	3,532	4.5
男	16,220	16,828	17,407	▲ 6.8
29歳以下	3,166	3,143	3,715	▲ 14.8
30～39歳	2,731	2,846	3,027	▲ 9.8
40～49歳	3,157	3,116	3,357	▲ 6.0
50～59歳	3,168	3,308	3,147	0.7
60歳以上	3,998	4,415	4,161	▲ 3.9
うち65歳以上	2,381	2,702	2,335	2.0
女	18,594	18,419	19,959	▲ 6.8
29歳以下	3,967	3,944	4,449	▲ 10.8
30～39歳	4,340	4,279	4,825	▲ 10.1
40～49歳	4,427	4,331	4,894	▲ 9.5
50～59歳	3,451	3,473	3,535	▲ 2.4
60歳以上	2,409	2,392	2,256	6.8
うち65歳以上	1,294	1,271	1,184	9.3
一般常用	24,688	25,219	26,783	▲ 7.8
29歳以下	5,779	5,893	6,775	▲ 14.7
30～39歳	5,483	5,534	6,018	▲ 8.9
40～49歳	5,789	5,691	6,151	▲ 5.9
50～59歳	4,838	5,058	4,885	▲ 1.0
60歳以上	2,799	3,043	2,954	▲ 5.2
うち65歳以上	1,180	1,309	1,204	▲ 2.0
男	13,088	13,581	14,255	▲ 8.2
29歳以下	2,714	2,750	3,212	▲ 15.5
30～39歳	2,528	2,641	2,782	▲ 9.1
40～49歳	2,907	2,853	3,110	▲ 6.5
50～59歳	2,784	2,934	2,788	▲ 0.1
60歳以上	2,155	2,403	2,363	▲ 8.8
うち65歳以上	974	1,125	1,024	▲ 4.9
女	11,552	11,583	12,458	▲ 7.3
29歳以下	3,051	3,125	3,533	▲ 13.6
30～39歳	2,944	2,882	3,227	▲ 8.8
40～49歳	2,877	2,830	3,032	▲ 5.1
50～59歳	2,043	2,113	2,086	▲ 2.1
60歳以上	637	633	580	9.8
うち65歳以上	203	180	174	16.7
パート常用	10,206	10,111	10,686	▲ 4.5
29歳以下	1,374	1,216	1,423	▲ 3.4
30～39歳	1,603	1,608	1,845	▲ 13.1
40～49歳	1,804	1,768	2,115	▲ 14.7
50～59歳	1,795	1,738	1,818	▲ 1.3
60歳以上	3,630	3,781	3,485	4.2
うち65歳以上	2,511	2,677	2,328	7.9
男	3,132	3,247	3,152	▲ 0.6
29歳以下	452	393	503	▲ 10.1
30～39歳	203	205	245	▲ 17.1
40～49歳	250	263	247	1.2
50～59歳	384	374	359	7.0
60歳以上	1,843	2,012	1,798	2.5
うち65歳以上	1,407	1,577	1,311	7.3
女	7,042	6,836	7,501	▲ 6.1
29歳以下	916	819	916	0.0
30～39歳	1,396	1,397	1,598	▲ 12.6
40～49歳	1,550	1,501	1,862	▲ 16.8
50～59歳	1,408	1,360	1,449	▲ 2.8
60歳以上	1,772	1,759	1,676	5.7
うち65歳以上	1,091	1,091	1,010	8.0

※男女の欄以外は求職申込時に性別登録がなかった者を含むため、男女計と一致しない。

新規一般常用求職者の態様別推移

平成30年8月

就業・不就業の状態	27年度計			28年度計			29年度計			30年											
	27年度計	28年度計	29年度計	29年8月	9月	10月	11月	12月	1月	2月	3月	4月	5月	6月	7月	8月					
新規求職者数	364,164 ▲ 7.6	341,404 ▲ 6.2	324,811 ▲ 4.9	26,783 ▲ 0.9	26,592 ▲ 5.6	27,769 ▲ 5.3	23,829 ▲ 3.8	20,606 ▲ 3.6	27,574 ▲ 8.6	26,359 ▲ 8.9	27,814 ▲ 9.3	31,959 ▲ 6.1	27,089 ▲ 6.7	24,936 ▲ 11.5	25,219 ▲ 3.9	24,688 ▲ 7.8					
保険受給者	128,156 ▲ 4.8	122,070 ▲ 4.7	119,104 ▲ 2.4	9,666 ▲ 1.8	9,604 ▲ 4.0	10,906 ▲ 1.5	8,841 ▲ 2.0	7,309 ▲ 3.4	9,549 ▲ 5.5	8,188 ▲ 7.7	8,934 ▲ 5.7	14,064 ▲ 2.7	10,916 ▲ 4.9	9,322 ▲ 6.7	10,338 ▲ 1.5	9,684 ▲ 0.2					
在職者	94,321 ▲ 6.5	90,907 ▲ 3.6	88,333 ▲ 2.8	7,468 ▲ 4.9	7,132 ▲ 1.6	6,949 ▲ 4.4	6,499 ▲ 2.4	6,113 ▲ 2.8	8,752 ▲ 8.8	8,699 ▲ 5.1	8,393 ▲ 7.7	6,501 ▲ 7.8	6,561 ▲ 7.3	6,584 ▲ 14.2	6,267 ▲ 4.8	6,625 ▲ 11.3					
雇用者	92,778 ▲ 6.3	89,314 ▲ 3.7	86,768 ▲ 2.9	7,331 ▲ 5.0	6,997 ▲ 1.3	6,769 ▲ 4.5	6,380 ▲ 2.5	5,998 ▲ 2.7	8,621 ▲ 8.9	8,555 ▲ 5.0	8,275 ▲ 7.5	6,366 ▲ 7.9	6,443 ▲ 7.2	6,462 ▲ 14.1	6,173 ▲ 4.6	6,496 ▲ 11.4					
その他	1,543 ▲ 16.7	1,593 ▲ 3.2	1,565 ▲ 1.8	137 ▲ 2.1	135 ▲ 12.3	125 ▲ 0.0	119 ▲ 0.8	115 ▲ 8.5	131 ▲ 2.3	144 ▲ 5.9	118 ▲ 21.9	135 ▲ 4.3	118 ▲ 11.9	122 ▲ 19.2	94 ▲ 18.3	129 ▲ 5.8					
離職者	234,204 ▲ 7.3	218,238 ▲ 6.8	206,491 ▲ 5.4	16,750 ▲ 3.5	16,955 ▲ 7.6	18,224 ▲ 5.4	15,272 ▲ 4.3	12,856 ▲ 6.0	16,749 ▲ 6.9	15,264 ▲ 9.4	16,566 ▲ 8.4	22,948 ▲ 4.0	18,254 ▲ 4.7	16,106 ▲ 8.3	16,980 ▲ 1.3	16,198 ▲ 3.3					
前職雇用者	229,217 ▲ 7.3	213,736 ▲ 6.8	202,408 ▲ 5.3	16,402 ▲ 3.4	16,586 ▲ 7.5	17,902 ▲ 5.3	14,950 ▲ 4.4	12,591 ▲ 5.9	16,391 ▲ 6.8	14,952 ▲ 9.3	16,273 ▲ 7.9	22,629 ▲ 3.8	17,951 ▲ 4.3	15,808 ▲ 8.1	16,680 ▲ 1.2	15,924 ▲ 2.9					
定年	6,775 ▲ 2.9	6,344 ▲ 6.4	6,525 ▲ 2.9	440 ▲ 3.0	424 ▲ 5.8	526 ▲ 7.7	438 ▲ 7.4	374 ▲ 2.5	487 ▲ 3.9	469 ▲ 2.5	501 ▲ 1.2	1,177 ▲ 1.4	713 ▲ 4.5	523 ▲ 2.2	619 ▲ 26.8	494 ▲ 12.3					
事業主都合	75,207 ▲ 8.9	69,407 ▲ 7.7	64,232 ▲ 7.5	5,011 ▲ 4.9	4,949 ▲ 8.1	5,750 ▲ 6.7	4,826 ▲ 8.8	4,034 ▲ 4.5	5,206 ▲ 9.1	4,384 ▲ 14.1	4,947 ▲ 8.7	8,100 ▲ 4.4	5,756 ▲ 3.9	4,979 ▲ 7.3	5,560 ▲ 0.5	4,703 ▲ 6.1					
自己都合	146,193 ▲ 6.8	136,873 ▲ 6.4	130,529 ▲ 4.6	10,874 ▲ 2.9	11,123 ▲ 7.4	11,520 ▲ 5.0	9,891 ▲ 3.0	8,095 ▲ 7.2	10,636 ▲ 5.7	10,015 ▲ 7.3	10,737 ▲ 7.9	13,231 ▲ 3.8	11,388 ▲ 4.9	10,221 ▲ 8.7	10,411 ▲ 2.8	10,638 ▲ 2.2					
不明	1,042 ▲ 21.3	1,112 ▲ 6.7	1,122 ▲ 0.9	77 ▲ 13.5	90 ▲ 3.4	106 ▲ 0.9	95 ▲ 25.0	88 ▲ 41.9	62 ▲ 10.1	67 ▲ 6.7	88 ▲ 0.0	121 ▲ 3.4	94 ▲ 21.0	85 ▲ 15.8	90 ▲ 5.3	89 ▲ 15.6					
前職自営、その他	4,987 ▲ 9.4	4,502 ▲ 9.7	4,083 ▲ 9.3	348 ▲ 4.9	369 ▲ 12.6	322 ▲ 13.7	322 ▲ 2.2	265 ▲ 12.5	358 ▲ 11.4	312 ▲ 16.1	293 ▲ 28.7	319 ▲ 20.3	303 ▲ 23.3	298 ▲ 20.1	300 ▲ 8.0	274 ▲ 21.3					
無業者	35,639 ▲ 12.0	32,259 ▲ 9.5	29,987 ▲ 7.0	2,565 ▲ 0.5	2,505 ▲ 2.5	2,651 ▲ 6.8	2,058 ▲ 4.5	1,637 ▲ 5.9	2,073 ▲ 19.4	2,396 ▲ 17.9	2,855 ▲ 17.9	2,510 ▲ 17.9	2,274 ▲ 18.3	2,246 ▲ 23.7	1,972 ▲ 19.9	1,865 ▲ 27.3					
家事、育児等従事者	2,307 ▲ 4.1	1,979 ▲ 14.2	1,951 ▲ 1.4	153 ▲ 0.0	192 ▲ 9.7	153 ▲ 17.3	186 ▲ 2.1	116 ▲ 20.8	144 ▲ 29.8	174 ▲ 9.4	161 ▲ 9.6	172 ▲ 14.9	156 ▲ 16.1	148 ▲ 8.1	109 ▲ 11.4	160 ▲ 4.6					
その他	33,332 ▲ 12.5	30,280 ▲ 9.2	28,036 ▲ 7.4	2,412 ▲ 0.5	2,313 ▲ 3.4	2,498 ▲ 6.0	1,872 ▲ 4.7	1,521 ▲ 7.5	1,929 ▲ 18.5	2,222 ▲ 18.5	2,694 ▲ 18.3	2,338 ▲ 18.1	2,118 ▲ 18.4	2,098 ▲ 24.6	1,863 ▲ 20.4	1,705 ▲ 29.3					

都管内外関係	27年度計			28年度計			29年度計			30年											
	27年度計	28年度計	29年度計	8月	9月	10月	11月	12月	1月	2月	3月	4月	5月	6月	7月	今月分					
新規求職者数	364,164 ▲ 7.6	341,404 ▲ 6.2	324,811 ▲ 4.9	26,783 ▲ 0.9	26,592 ▲ 5.6	27,769 ▲ 5.3	23,829 ▲ 3.8	20,606 ▲ 3.6	27,574 ▲ 8.6	26,359 ▲ 8.9	27,814 ▲ 9.3	31,959 ▲ 6.1	27,089 ▲ 6.7	24,936 ▲ 11.5	25,219 ▲ 3.9	24,688 ▲ 7.8					
都内の求職者	333,187 ▲ 7.5	311,303 ▲ 6.6	296,844 ▲ 4.6	24,544 ▲ 0.6	24,328 ▲ 5.3	25,362 ▲ 4.7	21,813 ▲ 3.1	18,721 ▲ 3.7	25,283 ▲ 8.1	23,770 ▲ 8.4	25,218 ▲ 8.9	29,821 ▲ 5.3	25,055 ▲ 6.1	22,705 ▲ 11.0	23,387 ▲ 3.0	22,888 ▲ 6.9					
管内の求職者	268,189 ▲ 7.3	249,120 ▲ 7.1	238,087 ▲ 4.4	19,490 ▲ 0.8	19,347 ▲ 5.6	20,364 ▲ 3.8	17,394 ▲ 2.8	14,727 ▲ 3.4	20,473 ▲ 7.5	18,690 ▲ 7.4	20,079 ▲ 7.6	25,112 ▲ 4.4	20,700 ▲ 4.7	18,357 ▲ 8.7	19,162 ▲ 1.4	18,640 ▲ 4.4					
管外からの求職者	64,998 ▲ 8.3	62,183 ▲ 4.3	58,757 ▲ 5.5	5,054 ▲ 0.1	4,981 ▲ 4.1	4,998 ▲ 8.5	4,419 ▲ 4.4	3,994 ▲ 4.5	4,810 ▲ 10.6	5,080 ▲ 11.8	5,139 ▲ 13.5	4,709 ▲ 10.0	4,355 ▲ 12.3	4,348 ▲ 19.6	4,225 ▲ 9.7	4,218 ▲ 16.5					
都外からの求職者	30,977 ▲ 8.4	30,101 ▲ 2.8	27,967 ▲ 7.1	2,239 ▲ 3.5	2,264 ▲ 8.3	2,407 ▲ 11.0	2,016 ▲ 10.6	1,885 ▲ 2.5	2,291 ▲ 13.5	2,589 ▲ 13.3	2,596 ▲ 13.2	2,138 ▲ 15.2	2,034 ▲ 12.8	2,231 ▲ 17.0	1,832 ▲ 14.4	1,830 ▲ 18.3					

※ 新規求職者のうち、一般臨時・季節及びパートタイムを除いた数値である。下段の数値は対前年比、対前年同月比で%。

正社員の職業紹介状況

平成30年8月

【東京労働局職業安定部】

年月	正社員 有効求人倍率 -原数値-		新規求人数			有効求人数			就職件数		
	合計	正社員	新規求人数に占める 正社員求人割合	合計	正社員	有効求人数に占める 正社員求人割合	合計	正社員	合計	正社員	就職件数に占める 正社員就職割合
平成27年度	1.10 (0.14)	53,817 (6.6)	43.8 (0.4)	348,899 (6.6)	154,311 (6.7)	44.2 (0.0)	11,899 (▲ 4.1)	5,434 (▲ 3.4)	11,899 (▲ 4.1)	5,434 (▲ 3.4)	45.7 (0.4)
平成28年度	1.25 (0.15)	56,417 (4.8)	43.8 (0.0)	369,664 (6.0)	163,734 (6.1)	44.3 (0.1)	10,916 (▲ 8.3)	4,896 (▲ 9.9)	10,916 (▲ 8.3)	4,896 (▲ 9.9)	44.8 (▲ 0.9)
平成29年度	1.33 (0.08)	56,843 (0.8)	44.4 (0.6)	369,658 (0.0)	165,820 (1.3)	44.9 (0.6)	10,441 (▲ 4.4)	4,570 (▲ 6.7)	10,441 (▲ 4.4)	4,570 (▲ 6.7)	43.8 (▲ 1.0)
平成29年 8月	1.31 (0.07)	57,466 (7.8)	45.4 (2.5)	365,826 (1.4)	165,817 (2.5)	45.3 (0.4)	9,985 (▲ 4.6)	4,415 (▲ 9.7)	9,985 (▲ 4.6)	4,415 (▲ 9.7)	44.2 (▲ 2.5)
9月	1.32 (0.08)	57,264 (1.9)	43.4 (1.8)	366,616 (▲ 0.2)	165,470 (2.9)	45.1 (1.3)	10,708 (▲ 1.1)	4,733 (▲ 3.3)	10,708 (▲ 1.1)	4,733 (▲ 3.3)	44.2 (▲ 1.0)
10月	1.36 (0.10)	63,013 (2.6)	45.3 (▲ 1.0)	380,137 (1.2)	171,806 (3.9)	45.2 (1.2)	10,750 (▲ 4.6)	4,823 (▲ 5.9)	10,750 (▲ 4.6)	4,823 (▲ 5.9)	44.9 (▲ 0.6)
11月	1.42 (0.11)	58,260 (5.2)	46.3 (2.5)	378,566 (0.4)	172,971 (3.4)	45.7 (1.3)	10,043 (▲ 4.9)	4,499 (▲ 3.7)	10,043 (▲ 4.9)	4,499 (▲ 3.7)	44.8 (0.6)
12月	1.49 (0.14)	54,849 (7.3)	43.3 (1.0)	375,245 (3.0)	170,899 (5.2)	45.5 (0.9)	9,334 (▲ 4.9)	4,119 (▲ 8.0)	9,334 (▲ 4.9)	4,119 (▲ 8.0)	44.1 (▲ 1.5)
平成30年 1月	1.43 (0.08)	56,464 (▲ 7.8)	45.1 (▲ 0.8)	364,610 (▲ 0.9)	165,397 (1.0)	45.4 (0.9)	8,750 (▲ 5.7)	3,933 (▲ 5.1)	8,750 (▲ 5.7)	3,933 (▲ 5.1)	44.9 (0.2)
2月	1.40 (0.06)	57,087 (▲ 2.8)	44.2 (1.9)	369,450 (▲ 2.7)	165,200 (▲ 1.3)	44.7 (0.6)	9,908 (▲ 3.2)	4,364 (▲ 5.5)	9,908 (▲ 3.2)	4,364 (▲ 5.5)	44.0 (▲ 1.1)
3月	1.34 (0.04)	54,376 (▲ 3.7)	41.2 (▲ 0.4)	373,760 (▲ 4.3)	163,791 (▲ 4.0)	43.8 (0.1)	10,990 (▲ 0.4)	4,711 (▲ 0.7)	10,990 (▲ 0.4)	4,711 (▲ 0.7)	42.9 (▲ 0.1)
4月	1.26 (0.04)	52,758 (▲ 5.1)	44.4 (▲ 1.9)	362,602 (▲ 3.0)	159,162 (▲ 3.2)	43.9 (▲ 0.1)	10,904 (▲ 7.3)	4,499 (▲ 9.2)	10,904 (▲ 7.3)	4,499 (▲ 9.2)	41.3 (▲ 0.8)
5月	1.27 (0.09)	56,984 (5.7)	45.3 (1.6)	362,514 (0.3)	160,660 (0.7)	44.3 (0.2)	10,676 (▲ 4.8)	4,428 (▲ 7.6)	10,676 (▲ 4.8)	4,428 (▲ 7.6)	41.5 (▲ 1.2)
6月	1.33 (0.09)	56,432 (▲ 3.0)	44.4 (1.2)	359,484 (▲ 1.3)	162,244 (▲ 0.1)	45.1 (0.5)	10,350 (▲ 8.4)	4,400 (▲ 9.7)	10,350 (▲ 8.4)	4,400 (▲ 9.7)	42.5 (▲ 0.6)
7月	1.36 (0.09)	53,606 (▲ 3.6)	45.0 (▲ 0.9)	359,745 (▲ 0.7)	162,956 (0.5)	45.3 (0.6)	9,916 (▲ 6.0)	4,306 (▲ 6.9)	9,916 (▲ 6.0)	4,306 (▲ 6.9)	43.4 (▲ 0.4)
8月	1.37 (0.06)	56,951 (▲ 0.9)	45.6 (0.2)	358,767 (▲ 1.9)	163,138 (▲ 1.6)	45.5 (0.2)	9,367 (▲ 6.2)	4,127 (▲ 6.5)	9,367 (▲ 6.2)	4,127 (▲ 6.5)	44.1 (▲ 0.1)

(注) 1. 正社員有効求人倍率＝正社員有効求人数÷常用の有効求職者数。なお、正社員有効求人数には請負求職者、派遣労働者、契約社員、嘱託等以外、正社員・正職員である者である。
 2. 「正社員」とは、厳密な意味での正社員有効求人倍率とは異なる。
 3. 下段の()は前年比。
 4. 新規求人数、有効求人数及び就職件数の年度分は、平均値である。

(注) 1. 正社員有効求人数には請負求職者、常用の有効求職者にはフルタイムの請負労働者、派遣労働者及び契約社員(雇用期間4ヶ月以上)を希望する者も含まれるため、厳密な意味での正社員有効求人倍率とは異なる。
 2. 「正社員」とは、パートタイム労働者、派遣労働者、臨時・季節労働者、契約社員、嘱託等以外、正社員・正職員である者である。
 3. 下段の()は前年比。
 4. 新規求人数、有効求人数及び就職件数の年度分は、平均値である。

平成30年度東京労働局及びハローワーク別主要事業進捗状況

主要指標	労働局計	公表時期																
		鯨田橋	上野	品川	大森	渋谷	新宿	池袋	王子	足立	墨田	木場	八王子	立川	青梅	三鷹	町田	府中
a 就職件数(常用)*1 30年度目標値	106,000	5,600	2,780	3,310	5,710	8,510	12,490	11,140	2,760	7,470	7,670	6,490	5,570	8,630	3,810	5,090	3,540	5,430
b 実績値(30年8月)	8,504	425	253	279	481	661	1,093	949	224	616	453	535	419	703	296	419	310	388
c 実績(30年4月～累計) 年度目標に対する 進捗割合(%) (c/a)	46,479 43.8%	2,371 42.3%	1,231 44.3%	1,430 43.2%	2,582 45.2%	3,613 42.5%	5,458 43.7%	5,080 45.6%	1,236 44.8%	3,366 45.1%	2,999 39.1%	2,906 44.8%	2,484 44.6%	3,806 44.1%	1,636 42.9%	2,273 44.7%	1,609 45.5%	2,399 44.2%
d 求人充足数(常用)*2 30年度目標値	142,000	26,080	4,560	15,010	5,210	13,880	17,680	12,040	2,300	6,860	5,800	7,940	4,960	6,570	3,080	3,720	2,240	4,070
e 実績値(30年8月)	11,252	2,024	370	1,206	432	1,096	1,400	1,013	202	528	399	618	388	550	246	297	170	313
f 実績(30年4月～累計) 年度目標に対する 進捗割合(%) (f/d)	61,016 43.0%	11,074 42.5%	2,016 44.2%	6,738 44.9%	2,261 43.4%	5,631 40.6%	7,787 44.0%	4,904 40.7%	1,047 45.5%	2,931 42.7%	2,514 43.3%	3,262 41.1%	2,186 44.1%	2,889 44.0%	1,346 43.7%	1,682 45.2%	957 42.7%	1,791 44.0%
g 雇用保険受給者 の早期再就職件数*3 30年度目標値	42,080	1,200	730	1,860	2,400	4,200	4,200	4,780	1,210	2,880	2,410	3,780	2,070	3,250	1,180	2,000	1,330	2,600
h 実績値(30年6月)*4	4,513	115	49	175	271	432	440	544	147	276	281	536	207	355	121	207	124	233
i 実績(30年4月～累計) 年度目標に対する 進捗割合(%) (i/g)	12,332 29.3%	338 28.2%	181 24.8%	517 27.8%	656 27.3%	1,218 29.0%	1,181 28.1%	1,468 30.7%	377 31.2%	864 30.0%	712 29.5%	1,233 32.6%	619 29.9%	965 29.7%	321 27.2%	599 30.0%	363 27.3%	720 27.7%

*1：常用：雇用契約において雇用期間の定めのない、又は、4か月以上の雇用期間が定められているもの。
 *2：都内ハローワークにおいて受理した求人に対して、全国のハローワークからの職業紹介により就職が確認された件数。
 *3：雇用保険受給者が所定給付日数を3分の2以上残して就職された方の件数。
 *4：雇用保険受給者の早期再就職件数の実績値については、該当月分を翌々々々月（例：4月分を7月）に公表。