

## 労働基準監督署に対する届出などについて

労働基準法、労働安全衛生法、労働者災害補償保険法等においては、各種の届出などに関する定めが置かれています。これらの届出などは「事業場」ごとに届け出る必要がありますが、「事業場」の労働者数に関係なく届け出なければならないものと、労働者数によって届け出る必要があるものがありますので注意してください。「事業場」とは、会社を「場所別」に捉えるもので「支社」「営業所」等のように組織上、一定程度独立している単位のことを言います。

### 1 移転や新しく会社を設立するなどにより、労働者を一人でも雇用することになったら届出が必要なもの

- ◆ 適用事業報告(様式第23号の2)
- ◆ 労働保険関係成立届(様式第1号)  
届出には登記簿の写し等、事業場の所在地が確認できるものが必要です。
- ◆ 労働保険概算保険料申告書(様式第6号)

☆新しく雇った労働者に対しては「労働条件通知書」を交付して労働条件を明示してください。賃金は最低賃金額を下回って定めることはできません。(最低賃金額は都道府県別に定められています)。また、「雇入れ時の健康診断」を実施してください。

### 2 毎年、届出(報告)が必要なもの

- ◆ 労働保険の年度更新手続  
(毎年6月1日から7月10日までの間に手続きを済ませてください。手続きに必要な書類は郵送にて送ります。)
- ◆ 健康診断結果報告書(様式第6号など)  
常時50人以上の労働者を使用する事業場が対象となります。  
なお、労働者数に関係なく、1年以内に一回、定期健康診断を実施し、結果を本人に通知してください。
- ◆ 心理的な負担の程度を把握するための検査結果報告書(様式第6号の2)  
常時50人以上の労働者を使用する事業者は、1年以内ごとに一回、定期的に当該調査を実施し、結果報告書を提出する必要があります。

### 3 労働時間についての届出

- ◆ 時間外・休日労働を行うには  
時間外・休日労働に関する協定届(様式第9号)
- ◆ 変形労働時間制度を採用するには  
1年単位の変形労働時間制に関する協定届(様式第4号)
- ◆ 裁量労働制を採用するには  
企画業務型裁量労働制に関する決議届(様式第13号の2)  
企画業務型裁量労働制に関する報告(様式第13号の4)  
専門業務型裁量労働制に関する協定届(様式第13号)

### 4 業務上の災害が発生したら

重大な事故が発生したら、直ちに報告してください

- ◆ 労働者死傷病報告書  
〔休業日数1日から3日の場合は様式第24号  
休業日数4日以上の場合は様式第23号〕
- ◆ 休業補償給付支給請求書(様式第8号)  
療養のため労働することができず、賃金を受けられない場合
- ◆ 治療を受けた病院が労災指定病院の場合  
療養補償給付たる療養の給付請求書(様式第5号)を病院に提出
- ◆ 治療を受けた病院が労災指定病院ではなかった場合  
療養補償給付たる療養の費用請求書(様式第7号)を労働基準監督署に提出

### 5 通勤災害が発生したら

- ◆ 休業給付支給請求書(様式第16号の6)  
療養のため労働することができず、賃金を受けられない場合
- ◆ 治療を受けた病院が労災指定病院の場合  
療養給付たる療養の給付請求書(様式第16号の3)を病院に提出
- ◆ 治療を受けた病院が労災指定病院ではなかった場合  
療養給付たる療養の費用請求書(様式第16号の5)を労働基準監督署に提出

### 6 10人以上の労働者を使うようになった場合(事業場規模10人以上になったとき)に届出が必要なもの

- ◆ 就業規則(賃金規定など別規定を含む)を作成し、届け出する必要があります
  - ◆ 就業規則の内容を変更したときにも届出が必要となります  
なお、いずれの場合にも労働者代表等の意見書を添付する必要があります。
- ☆安全・衛生推進者を選任し、労働者の健康管理などを担当する責任者をおい

### 7 50人以上の労働者を使うようになった場合(事業場規模50人以上となったとき)に報告が必要なもの

- ◆ 産業医選任報告書(様式第3号)  
医師免許証、認定産業医の資格証など産業医の資格を有するものであることを証する書面の写しを添付してください。
  - ◆ 衛生管理者選任報告書(様式第3号)  
衛生管理者の資格証の写しを添付してください。
  - ◆ 定期健康診断結果報告書(様式第6号)
  - ◆ 安全管理者選任報告書(様式第3号)  
(製造業・建設業等の場合)
- ☆安全・衛生委員会を設けて、職場の環境等について労使で話し合う機会を持つて下さい。

# 新宿労働基準監督署の行政運営

誰もが安心して活き活きと働ける SHINJYUKU へ

新宿労働基準監督署は、新宿区、中野区、杉並区の3区を管轄し、適用事業場は49,790、労働者数は869,943人となっています。管内3区の人口は約123万人、面積は約68平方キロメートルで、第三次産業化が進んでおり、全産業に占める割合は約88%に上っています。

新宿区は、新宿駅を中心に大型百貨店や家電量販店等の商業、接客娯楽業が密集する地域と多数の超高層ビルが林立し一大オフィス街を形成しています。中野区、杉並区は、早くから住宅地として発展し、零細な商業的業種が多く、従来あった工場については移転、廃業が進み、その跡地にはマンション等が建築されています。

#### 監督署の組織と主な業務

- 1~5 方面
  - ◆ 事業場に対する監督指導
  - ◆ 法律違反の申立て(申告)や相談への対応
  - ◆ 就業規則・時間外協定など各種届出の受理
  - ◆ 悪質・重大な法違反に対する司法処分
- 安全衛生課
  - ◆ 安全衛生に関する指導・相談への対応
  - ◆ 各種届出、報告の受理審査
  - ◆ 特定機械の検査
- 労災課
  - ◆ 労働保険の加入、労働保険料の徴収
  - ◆ 労災保険に関する請求・相談への対応
- 業務課
  - ◆ 庶務・会計、庁舎管理
- 総合労働相談コーナー
  - ◆ 総合的な労働相談

#### 庁舎案内



#### 新宿労働基準監督署

〒169-0073  
東京都新宿区百人町4-4-1 新宿労働総合庁舎  
TEL: 03-3361-3949 (方面) FAX: 03-3361-6200  
03-3361-3974 (安衛課)  
03-3361-4402 (労災課)

# 行政運営に当たっての基本的姿勢

## 1 来署される方々への親切的対応

来署される方、電話等でお問い合わせされる方に対しては、親切丁寧な対応を心がけ、明るく親しみやすい組織となるよう努めます。

## 2 働く方々が健康かつ安全で明るく働くことのできる職場づくりをめざして

働く方々が健康かつ安全で明るく働くことのできる職場づくりこそが、事業発展の基本であり、そのためのあらゆる支援を積極的に実施します。

## 3 最低基準を順守しない事業者には厳正に対応

賃金不払いをはじめ関係法令を順守しない悪質な事業者に対しては、刑事処分も含め、厳正に対応します。

## 4 労働災害で被災した労働者の救済

労働災害で被災した労働者や、その遺族に対して適正かつ迅速な保険給付を行います。

# 重点対策

労働基準行政は、心身とも健康でゆとりある勤労者生活の実現を基本的な使命としており、当署はこの使命に基づき厚生労働省の地方部局のひとつである東京労働局の第一線機関として、働き方改革の推進、労働条件確保・改善対策、労働者の安全と健康確保対策、労災補償対策を重点として位置づけ、本年度は以下の対策に取り組みます。

## 1 働き方改革の推進、労働条件確保・改善対策

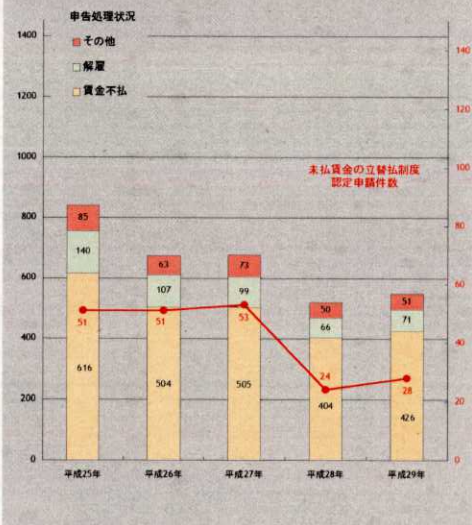
働き方改革の推進に向けて、労働時間に関する法制度等について周知を図ります。

緩やかな景気の回復が続く状況下において、長時間労働や賃金不払残業などの情報が数多く寄せられています。このような情報に対して、長時間労働の抑制・過重労働による健康障害防止の徹底、法定労働条件の確保などに取り組みます。

また、減少傾向にあるものの、賃金不払や解雇などに関する相談が未だ多く行われています。法違反が認められる事案については、優先的に監督指導を実施し、迅速かつ的確な処理に努めます。

- ▶ 1. 働き方改革の推進に向けた法制度等の周知
- ▶ 2. 長時間労働の抑制・過重労働による健康障害防止の徹底
- ▶ 3. 第三次産業等における法定労働条件確保

●表1 申告等処理



## 2 労働災害防止対策

「第13次労働災害防止計画」に基づく「新宿労働基準監督署労働災害防止推進計画」の平成30年度目標として

- ▶ 1. 死亡災害 2人以下(第12次防計画期間中の最少3人を下回る)
- ▶ 2. 休業4日以上(死傷災害) 699人以下(最少700人を下回る)
- ▶ 3. 過重労働による健康障害、職場のストレス等による健康障害等作業関連疾患の減少
- ▶ 4. 災害性の腰痛等の職業性疾患の減少

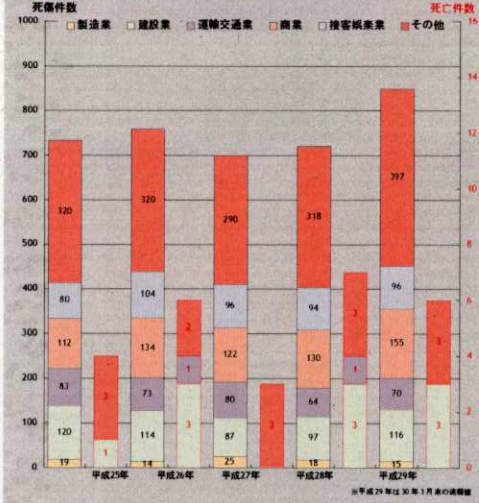
を掲げて推進します。

今年度は、第13次労働災害防止計画の初年度として

- ▶ 1. 建設業、小売業・飲食店・社会福祉施設を重点に災害防止対策の強化(小売業・飲食店・社会福祉施設における働く人にとって安全な店舗施設づくり推進運動)の推進
- ▶ 2. 労働災害再発防止対策の指導強化
- ▶ 3. 安全衛生管理体制の確立・整備
- ▶ 4. 転倒災害防止対策の推進(「STOP!転倒災害防止プロジェクト」の取組)

等の対策を中心に労働災害の減少に向けて取り組みます。

●表2 労働災害の発生状況(労働者死傷病報告提出件数)



## 3 健康確保対策

定期健康診断結果報告によれば、何らかの所見を有する労働者の割合は年々高くなっています。当署管内においても、過去5年間、約半数の人に何らかの所見が認められています。

特に、血圧、血中脂質などの「生活習慣病」に係わるもので毎年増加がみられ、生活習慣の改善を指導する必要があります。

また、長時間労働等に起因した過重労働による脳・心臓疾患、過労自殺等新たな課題が生じており、メンタルヘルス等の適切な対応が求められています。

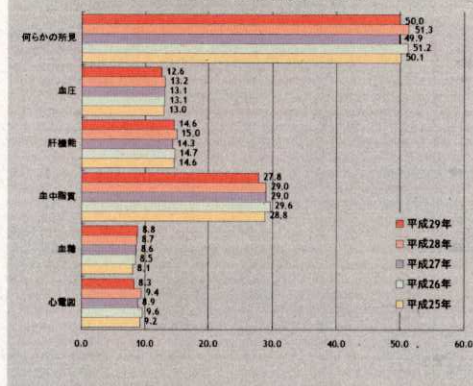
さらに、腰痛等の負傷に起因する疾病や、熱中症、一酸化炭素中毒、酸素欠乏症等の職業性疾患は、繰り返し発生しています。

加えて、新たな化学物質による健康被害が社会的な問題となり、今後の対応が重要です。

このため、過重労働による健康障害の防止、健康保持推進のために、次の事項について積極的に取り組みます。

- ▶ 1. 過重労働による健康障害防止対策の推進
- ▶ 2. メンタルヘルス対策の推進
- ▶ 3. 化学物質による健康障害の防止
- ▶ 4. 腰痛・じん肺・CO中毒・熱中症の職業性疾患の防止
- ▶ 5. 石綿による健康障害防止
- ▶ 6. 健康診断とその結果に基づく事後措置の徹底
- ▶ 7. 新宿地域産業保健センター等の利用促進

●表3 定期健康診断検査項目別有所見率の推移



## 4 労災補償対策

労災保険は、業務上災害や通勤災害で被災した労働者やその家族の生活を補償することを目的とし、労働者が安心して治療に専念し、早期に職場復帰ができることを目指す制度です。

そのため、次の事項について積極的に推進します。

- ▶ 1. 過労死等事案に係る的確な労災認定
- ▶ 2. 労災補償業務の適正かつ迅速な処理
- ▶ 3. 被災労働者の早期社会復帰のための支援
- ▶ 4. 労働保険の未手続事業場の解消

●表4 労災保険給付の状況(平成28年度)

給付の種類	件数	金額
業務(補償)給付		
業務災害	26,975	1,655,879,944
通勤災害	11,498	677,079,913
休業(補償)給付		
業務災害	3,107	657,204,932
通勤災害	858	149,280,899
障害(補償)給付(一時金)		
業務災害	100	177,125,602
通勤災害	47	89,361,350

●表5 脳・心臓疾患及び精神疾患、石綿疾患の労災請求状況

