

最近の雇用失業情勢（平成29年11月分）

平成29年12月25日

徳島労働局職業安定部職業安定課

経済動向

総論（我が国経済の基調判断）

景気は、緩やかな回復基調が続いている。

- ・個人消費は、緩やかに持ち直している。
- ・設備投資は、緩やかに増加している。
- ・輸出は、持ち直している。
- ・生産は、緩やかに増加している。
- ・企業収益は、改善している。企業の業況判断は、改善している。
- ・雇用情勢は、改善している。
- ・消費者物価は、横ばいとなっている。

先行きについては、雇用・所得環境の改善が続くなかで、各種政策の効果もあって、緩やかに回復していくことが期待される。ただし、海外経済の不確実性や金融資本市場の変動の影響に留意する必要がある。

（資料出所：29.12.21 内閣府「月例経済報告」）

徳島県「金融経済概況」

○ 徳島県内の景気は、回復を続けている。

すなわち、個人消費は着実に持ち直している。住宅投資は、持ち直しており、高水準となっている。設備投資は高めの水準で推移している。公共投資は横ばい圏内の動きとなっている。こうした中、企業の生産動向は、振れを伴いつつも緩やかに持ち直しており、高水準で推移している。雇用・所得情勢をみると、労働需給は引き締まり傾向にあり、雇用者所得も基調的には緩やかに持ち直している。この間、企業の景況感、製造業が高水準で推移する中、非製造業を中心に改善している。

（資料出所：29.12.15 日本銀行徳島事務所）

「第174回 全国企業短期経済観測調査結果」

（資料出所：29.10.2 日本銀行徳島事務所）

業況判断 D.I.（「良い」－「悪い」、%ポイント、（ ）内は前回調査時予測）

		16/3月	6月	9月	12月	17/3月	6月	9月	12月 (予測)
徳島	製造業	(5) ▲ 3	(▲ 2) 2	(0) 8	(0) 3	(▲ 3) 23	(5) 23	(11) 26	18
	非製造業	(0) 0	(▲ 11) ▲ 6	(0) 0	(▲ 2) ▲ 6	(▲ 8) ▲ 3	(▲ 3) 3	(3) ▲ 3	▲ 3
	全産業	(3) ▲ 1	(▲ 7) ▲ 2	(0) 4	(▲ 1) ▲ 1	(▲ 5) 10	(1) 13	(7) 12	8
全 国	製造業	(1) 1	(▲ 3) 0	(▲ 2) 1	(0) 4	(1) 8	(5) 11	(9) 15	12
	非製造業	(7) 11	(4) 8	(4) 7	(4) 9	(4) 11	(5) 13	(8) 14	10
	全産業	(3) 7	(1) 4	(2) 5	(2) 7	(2) 10	(4) 12	(8) 15	11

雇用失業情勢

全 国

[現状のまとめ]

- 10月の完全失業率は2.8%と前月と同水準
 - 有効求人倍率は1.55倍で、前月に比べて0.03ポイント上昇
- 「現在の雇用情勢は、着実に改善が進んでいる。」

- ・完全失業者数（原数値）は、181万人と前年同月差14万人減少。
（季調値は187万人と前月より1万人減少）
- ・就業者数（季調値）は、前月から6万人減少し、6,544万人。
- ・雇用者数（季調値）は、前月から3万人増加し、5,842万人。
- ・労働力人口（季調値）は、前月より6万人減少し、6,732万人。
- ・新規求人倍率（季調値）は2.36倍で、前月に比べて0.10ポイント上昇。
- ・産業別の新規求人（原数値）の状況を前年同月比で見ると、「製造業」、「情報通信業」「サービス業（他に分類されないもの）」、「医療、福祉」、「運輸業、郵便業」、「卸売業、小売業」などで増加となり、「教育、学習支援業」で減少となりました。
- ・パートタイムを含む常用新規求職者数（原数値）については、事業主都合離職者が4.7%減と前年同月比59か月連続の減少。

（厚生労働省職業安定局 29.12.1）

徳島県

平成29年11月の有効求人倍率（季節調整値）は1.45倍となり、前月と同じ水準となった。正社員有効求人倍率（原数値）は1.11倍となり、前年同月を0.17ポイント上回った。

有効求人数（原数値）は前年同月に比べ3.3%増の17,342人となり、有効求職者数（同）は前年同月比1.7%減の11,296人となった。

新規求人数（原数値）（パートを含む）は前年同月に比べ0.6%増の6,230人となり、新規求職者数（原数値）は前年同月に比べ5.3%減の2,305人となった。

新規求人数をパートを含む産業分類（大分類）についてみると、前年同月比で増加したものは、複合サービス事業251.4%（93人）、教育、学習支援業40.3%（29人）、医療、福祉19.6%（347人）などで、減少したものは卸売業、小売業▲20.4%（186人）、宿泊業、飲食サービス業▲18.8%（105人）、サービス業▲14.2%（104人）などである。

有効求人倍率は1倍台で推移しており、雇用失業情勢は、改善が進んでいる。

このような状況の中、求人・求職者のニーズや状況に応じた的確な職業紹介及び求職者支援訓練等への誘導等によるさらにきめ細かな就職支援を図っていく。

有効求人倍率

有効求人倍率（季節調整値）1.45倍。（原数値は1.54倍）。

直近のボトムは、平成21年8・9月0.57倍。

直近のピークは、平成29年10月1.45倍。

正社員有効求人倍率（原数値）1.11倍。

◇有効求人数（パートを含む）

有効求人数は17,342人（原数値）で前年同月比3.3%増となった。

◇正社員の有効求人数（パートを除く）

正社員の有効求人数は8,090人（原数値）で前年同月比12.3%増となった。

◇有効求職者（パートを含む）

有効求職者は11,296人（原数値）で前年同月比1.7%減となった。

◇有効求人倍率

有効求人倍率は1.45倍となり、前月と同じ水準となった。

◇正社員有効求人倍率

正社員の有効求人倍率は1.11倍となり、前年同月を0.17ポイント上回った。

◇地域、安定所別有効求人倍率（原数値）

県央地域		県西地域		県南地域	
徳島	1.75	三好	1.73	阿南	1.23
小松島出張所	1.34	美馬	1.34	牟岐出張所	1.15
吉野川	1.09				
鳴門	1.50				
地域平均	1.58	地域平均	1.50	地域平均	1.21

新規求人倍率

新規求人倍率（季節調整値）2.38倍（原数値は2.70倍）

◇新規求人数（新規学卒を除きパートを含む）

新規求人数は6,230人（原数値）で前年同月比0.6%増となった。新規求人数（同）のうち、正社員求人占める割合は48.2%で、前年同月比5.7ポイント増、前月比では4.7ポイント増となった。

常用新規求人数のうち、常用派遣・請負求人占める割合は7.2%で、前年同月比と1.8ポイント減となり、前月比で1.3ポイント減となった。

◇新規求人倍率

新規求人倍率は2.38倍となり、前月を0.05ポイント上回った。

○産業分類（大分類）別新規求人数の状況

産 業	新規求人数(人)	最近の動向（前年同月比）		
		29.9月	29.10月	29.11月
建 設 業	461	12.3%	10.2%	▲6.5%
製 造 業	539	▲7.8%	26.0%	▲2.2%
情 報 通 信 業	68	▲12.7%	29.3%	▲25.3%
運 輸 業 ， 郵 便 業	298	▲7.1%	38.1%	11.2%
卸 売 業 ， 小 売 業	724	▲29.2%	▲6.3%	▲20.4%
金 融 業 ， 保 険 業	26	13.4%	129.0%	▲43.5%
宿泊業，飲食サービス業	453	▲9.8%	▲1.7%	▲18.8%
生活関連サービス業，娯楽業	243	44.8%	31.8%	▲8.6%
教育，学習支援業	101	49.5%	▲43.6%	40.3%
医 療 ， 福 祉	2,114	0.5%	4.3%	19.6%
サ ー ビ ス 業	626	1.6%	▲0.1%	▲14.2%

◇新規求職者（パートを含む）

新規求職者は2,305人（原数値）で前年同月比5.3%減となった。

○新規求職者（パートを除く常用1,507人）の求職理由別状況

在職者	485人	構成比 32.2%	前年同月比 2.4%減	(4か月連続)
離職者	911人	構成比 60.5%	前年同月比 3.1%減	(4か月連続)
事業主都合	219人	構成比 14.5%	前年同月比 11.3%減	(14か月連続)
定年到達者	17人	構成比 1.1%	前年同月比 10.5%減	(2か月ぶり)
自己都合	654人	構成比 43.4%	前年同月比 0.5%増	(2か月連続)
自営その他	16人	構成比 1.1%	前年同月比 23.8%減	(3か月連続)
無業者	111人	構成比 7.4%	前年同月比 38.0%減	(8か月連続)

有効求人数（常用フルタイム）を職業別で見ると、専門的・技術的職業は2,718人(894人、3.04倍)、事務的職業は1,023人(1,876人、0.55倍)、販売の職業は887人(638人、1.39倍)、サービスの職業は2,000人(811人、2.47倍)、保安の職業255人(32人、7.97倍)、生産工程の職業は1,070人(843人、1.27倍)、輸送・機械運転の職業は510人(293人、1.74倍)、建設・採掘の職業731人(194人、3.77倍)、運搬・清掃・包装等の職業462人(1,194人、0.39倍)となっている。

年齢別（常用計：就職機会積み上げ方式）では、25歳未満で1,526人(1,018人、1.50倍)、25歳以上35歳未満で2,677人(1,790人、1.50倍)、35歳以上45歳未満で2,174人(1,573人、1.38倍)、45歳以上55歳未満で1,729人(1,412人、1.22倍)、55歳以上では1,717人(1,478人、1.16倍)となっている。

㊦（ ）内は有効求職者数と有効求人倍率で原数値

就職の状況

就職件数 1,105 件のうち、常用就職件数（パート除く）は 648 件。職業別では、専門的・技術的職業が 104 件、事務的職業 125 件、販売の職業 48 件、サービスの職業 120 件、生産工程の職業 92 件、輸送・機械運転の職業 53 件、建設・採掘の職業 28 件、運搬・清掃・包装等の職業 56 件となっている。

なお、45 歳以上の者の常用就職件数は 199 件となっている。

多数離職、倒産等の状況

・多数離職（10人以上）

安定所が把握した状況は 1 件、27 名（前年同月 2 件、36 名）であった。

・企業倒産

平成 29 年 11 月度の県内企業倒産件数（負債総額 1 千万円以上）は 2 件、負債総額は 4 億 3,000 万円であった。

件数は、前年同月比、前月比共に 1 件増加。また、負債総額は前年同月比で 4 億 2,000 万円増加し、前月比では 3,100 万円減少した。

産業別倒産状況は、卸売業、サービス業他が各 1 件。

原因別倒産状況は、販売不振が 2 件。

（資料出所：29.12.1 ㈱東京商工リサーチ徳島支店）

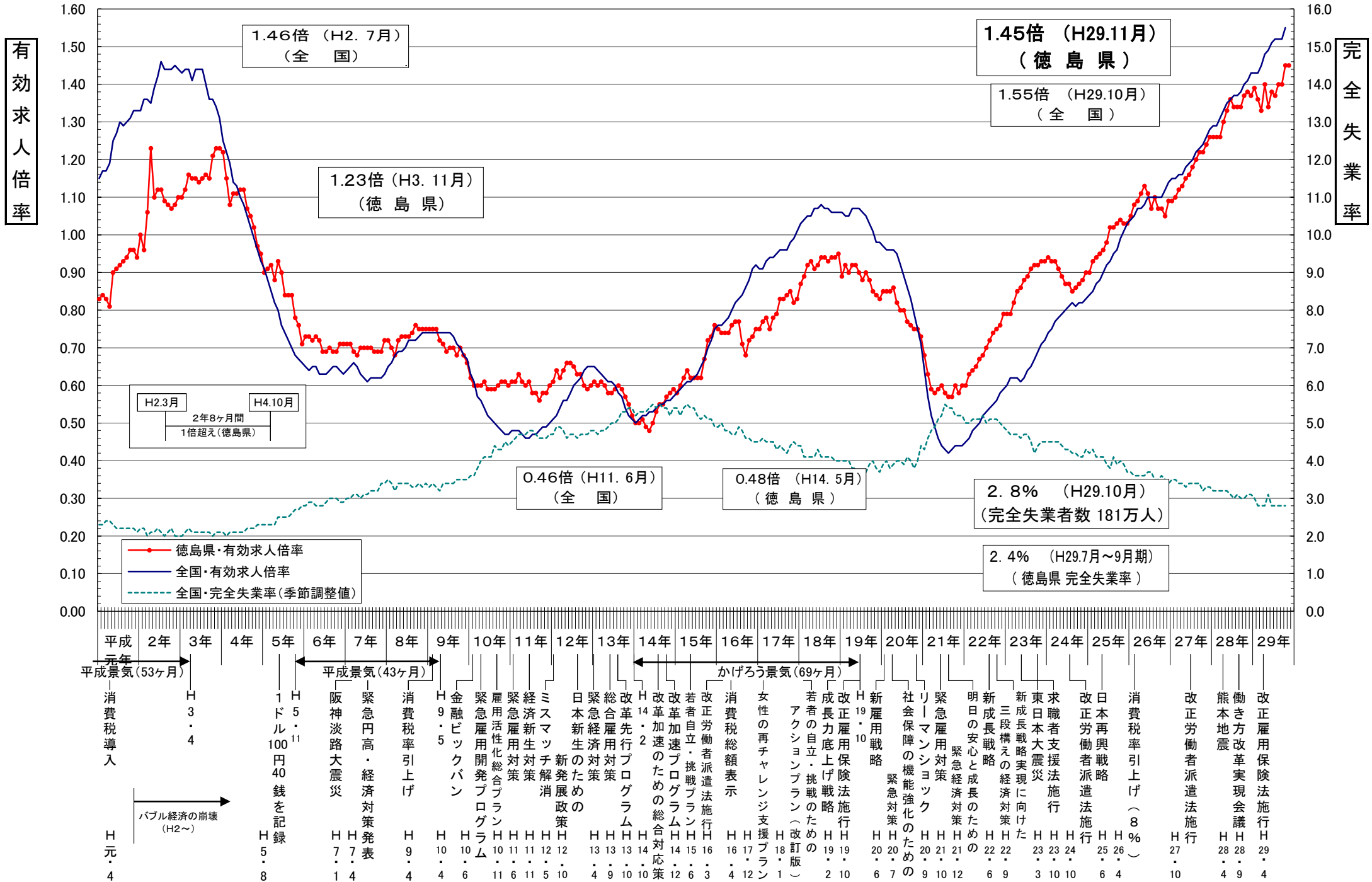
雇用保険の状況

適用事業所数は 14,265 件で前年同月（14,144 件）と比べ 0.9%の増加。被保険者数は 198,801 人で前年同月（197,911 人）と比べ 0.4%増加。受給資格決定件数は 607 件で前年同月（598 件）と比べ 1.5%増加となった。

受給資格決定件数の産業別では、建設業からの離職が 39 件、製造業 115 件（食料品 37 件、木材・木製品 6 件、パルプ・紙・紙加工品 5 件、印刷・同関連 6 件、化学工業 11 件、はん用機械器具 5 件、電気機械器具 10 件、輸送用機械器具 7 件等）、運輸業、郵便業 34 件、卸売業、小売業 104 件、金融業、保険業 16 件、宿泊業、飲食サービス業 28 件、医療、福祉 103 件、サービス業 64 件となっている。

受給者実人員は 2,351 人（前年同月 2,430 人）で、前年同月比 3.3%減少となった。

雇用失業情勢の推移



年齢別常用職業紹介状況（就職機会積み上げ方式）

徳島労働局

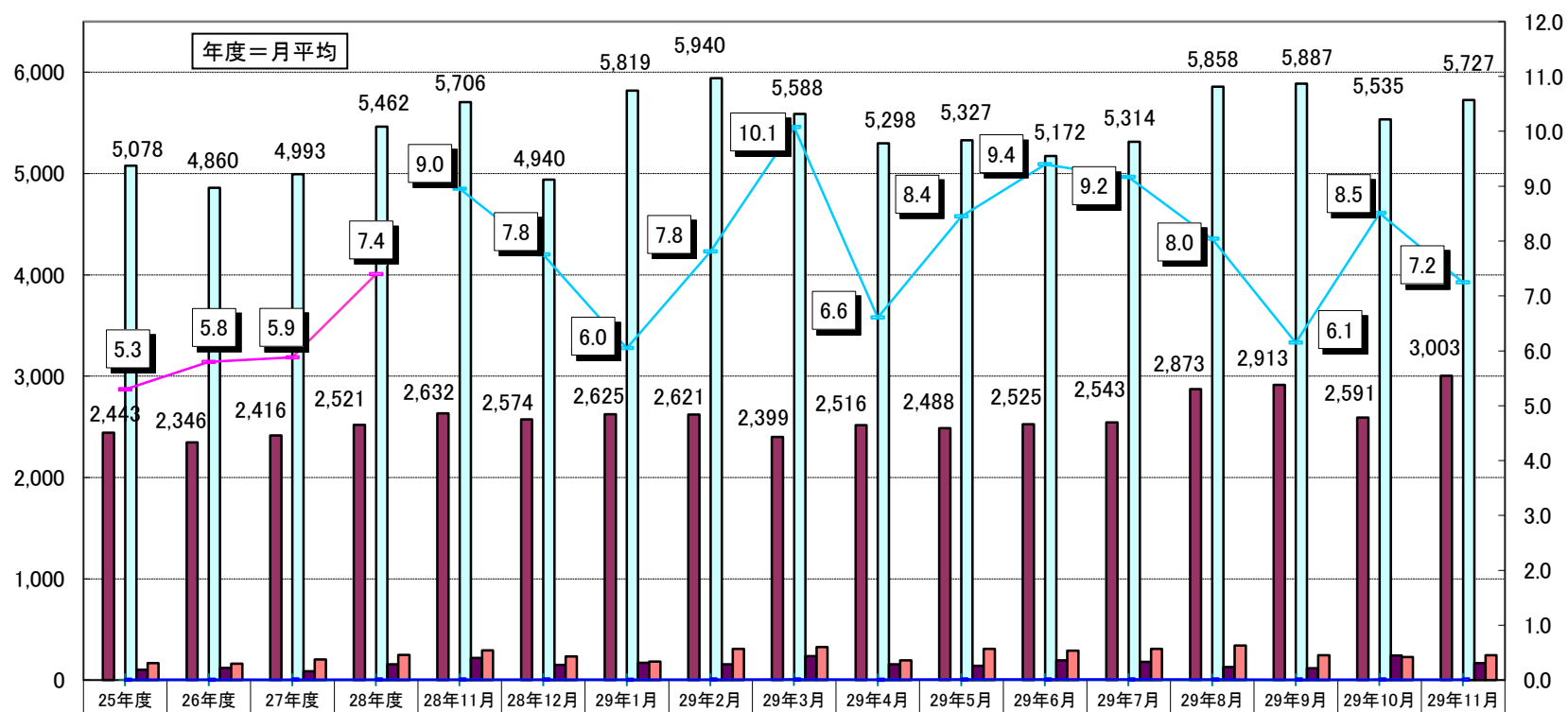
2017年11月分

項目 区分	常用（パートを除く）								常用的パートタイム								常用計 有効求人倍率
	月間有効 求人数 (A)	新規求人数 (B)	月間有効 求職者数 (C)	新規求職 申込件数 (D)	就職件数 (E)	充足数 (F)	新規求人 倍率 (B/D)	有効求人 倍率 (A/C)	月間有効 求人数 (A)	新規求人数 (B)	月間有効 求職者数 (C)	新規求職 申込件数 (D)	就職件数 (E)	充足数 (F)	新規求人 倍率 (B/D)	有効求人 倍率 (A/C)	
19歳以下	259	70	173	27	19	12	2.59	1.50	88	19	54	7	11	3	2.71	1.63	1.53
20歳～24歳	1,267	497	845	192	97	85	2.59	1.50	323	106	199	39	19	18	2.72	1.62	1.52
25歳～29歳	1,422	557	949	215	91	96	2.59	1.50	484	196	298	72	27	33	2.72	1.62	1.53
30歳～34歳	1,255	550	841	213	69	94	2.58	1.49	624	223	384	82	33	37	2.72	1.63	1.53
35歳～39歳	1,101	459	762	182	86	77	2.52	1.44	646	280	398	103	41	47	2.72	1.62	1.51
40歳～44歳	1,073	420	811	180	87	69	2.33	1.32	705	247	434	91	53	42	2.71	1.62	1.43
45歳～49歳	960	331	772	151	72	57	2.19	1.24	564	171	348	63	50	29	2.71	1.62	1.36
50歳～54歳	769	253	640	119	54	43	2.13	1.20	481	135	298	50	29	23	2.70	1.61	1.33
55歳～59歳	669	212	559	100	34	36	2.12	1.20	618	168	383	62	37	28	2.71	1.61	1.37
60歳～64歳	670	168	585	82	30	28	2.05	1.15	1,005	269	648	102	40	46	2.64	1.55	1.36
65歳以上	378	93	334	46	9	15	2.02	1.13	811	303	535	116	36	50	2.61	1.52	1.37
計	9,823	3,610	7,271	1,507	648	612	2.40	1.35	6,349	2,117	3,979	787	376	356	2.69	1.60	1.44

「就職機会積み上げ方式」

個々の求人について、求人数を対象となる年齢階級<5歳刻みの11階級>の総月間有効求職者数で除して、当該求人に係る求職者一人あたりの就職機会を算定し、全有効求人についてこの就職機会を足し上げることにより、年齢別有効求人倍率を算出。

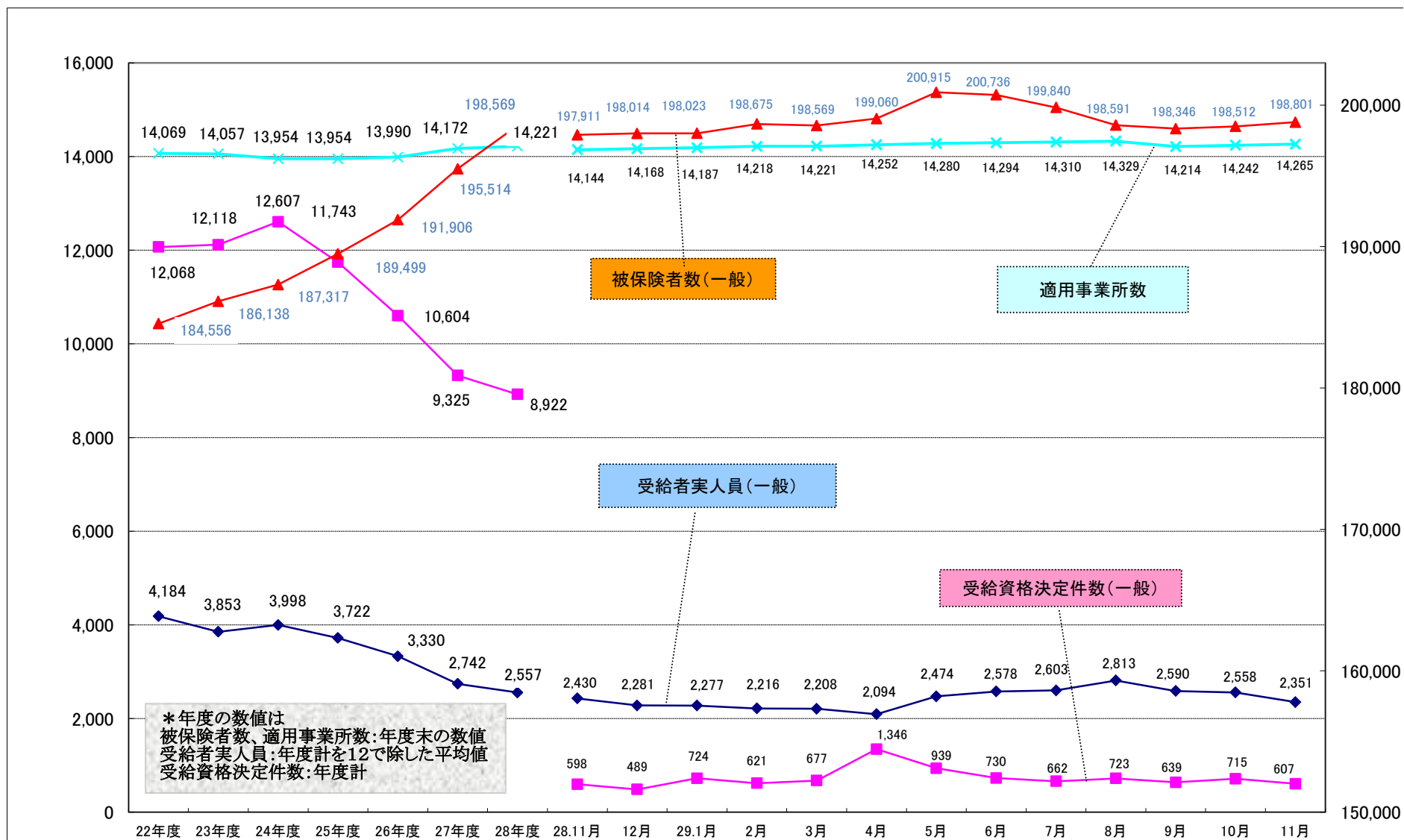
新規求人(派遣・請負・正社員)の推移



年度	25年度	26年度	27年度	28年度	28年11月	28年12月	29年1月	29年2月	29年3月	29年4月	29年5月	29年6月	29年7月	29年8月	29年9月	29年10月	29年11月
新規求人数(全数)	5,573	5,369	5,499	5,916	6,195	5,454	6,182	6,470	6,071	5,684	5,645	5,615	5,666	6,195	6,241	5,951	6,230
うち正社員求人	2,443	2,346	2,416	2,521	2,632	2,574	2,625	2,621	2,399	2,516	2,488	2,525	2,543	2,873	2,913	2,591	3,003
正社員構成比	43.8	43.7	43.9	42.6	42.5	47.2	42.5	40.5	39.5	44.3	44.1	45.0	44.9	46.4	46.7	43.5	48.2
新規求人(常用)	5,078	4,860	4,993	5,462	5,706	4,940	5,819	5,940	5,588	5,298	5,327	5,172	5,314	5,858	5,887	5,535	5,727
うち派遣求人(常用)	102	122	88	155	218	149	170	156	237	156	140	194	179	130	117	243	168
うち請負求人(常用)	169	161	205	249	293	234	182	308	326	194	310	292	308	341	245	228	247
派遣比率	2.0	2.5	1.8	2.8	3.8	3.0	2.9	2.6	4.2	2.9	2.6	3.8	3.4	2.2	2.0	4.4	2.9
請負比率	3.3	3.3	4.1	4.6	5.1	4.7	3.1	5.2	5.8	3.7	5.8	5.6	5.8	5.8	4.2	4.1	4.3
派遣・請負比率	5.3	5.8	5.9	7.4	9.0	7.8	6.0	7.8	10.1	6.6	8.4	9.4	9.2	8.0	6.1	8.5	7.2

資料: 徳島労働局職業安定部職業安定課「職業安定業務統計」

雇用保険関係指数の推移



職業別有効求人・求職及び賃金の状況(常用的フルタイム)

平成29年11月

徳島労働局

職業	有効求人数 (人)	有効求職者数 (人)	有効求人倍率 (倍)	求人賃金		求職賃金
				上限	下限	
A 管理的職業	68	29	2.34	258,214	223,071	204,000
B 専門的・技術的職業	2,718	894	3.04	264,863	196,685	200,754
07開発技術者	50	35	1.43	305,412	204,088	188,333
08製造技術者	81	99	0.82	265,016	186,373	181,304
09建築・土木技術者等	371	69	5.38	320,842	209,039	238,000
10情報処理・通信技術者	57	72	0.79	376,417	200,722	182,500
11その他の技術者	6	4	1.50	225,085	173,625	150,000
12医師、薬剤師等	135	12	11.25	367,422	263,235	322,500
13保健師、助産師、看護師、准看護師	773	177	4.37	255,504	202,185	224,043
14医療技術者	252	66	3.82	257,985	197,252	201,667
15その他の保健医療	135	74	1.82	308,476	190,846	158,667
16社会福祉の専門的職業	638	115	5.55	198,997	174,222	177,188
22美術家、デザイナー等	29	48	0.60	248,889	178,889	185,000
05_06_17~21_23_24その他の専門的職業	191	123	1.55	216,704	163,963	195,200
C 事務的職業	1,023	1,876	0.55	182,788	154,651	163,662
25一般事務員	687	1,673	0.41	174,306	149,960	160,473
26会計事務員	68	68	1.00	176,415	150,565	181,333
27生産関連事務員	38	22	1.73	211,298	169,532	215,000
28営業・販売関連事務員	198	78	2.54	233,836	180,647	184,667
29外勤事務員	11	2	5.50	225,750	182,858	-
30運輸・郵便事務	13	7	1.86	176,362	166,362	250,000
31事務用機器操作の職業	8	26	0.31	157,817	147,817	190,000
D 販売の職業	887	638	1.39	245,456	180,153	177,959
32商品販売の職業	380	329	1.16	200,427	159,289	159,383
33販売類似の職業	25	10	2.50	247,500	183,500	300,000
34営業の職業	482	299	1.61	271,873	192,229	199,231
E サービスの職業	2,000	811	2.47	203,893	161,096	170,104
35家庭生活支援サービス	16	2	8.00	182,333	149,000	-
36介護サービスの職業	1,039	349	2.98	186,511	151,941	170,750
37保健医療サービス	152	54	2.81	166,897	147,794	145,833
38生活衛生サービス	128	49	2.61	222,733	162,467	164,444
39飲食物調理の職業	372	178	2.09	227,449	169,714	173,421
40接客・給仕の職業	236	116	2.03	240,852	185,418	170,256
41居住施設・ビルの管理	12	19	0.63	180,750	168,250	188,000
42その他のサービス職	45	44	1.02	237,370	170,350	177,000
F 保安の職業	255	32	7.97	185,853	155,600	162,857
G 農林漁業の職業	99	117	0.85	218,121	162,997	172,414
H 生産工程の職業	1,070	843	1.27	224,040	167,607	222,146
49生産設備(金属)	2	10	0.20	-	-	190,000
50生産設備(金属除く)	36	32	1.13	254,343	182,929	175,000
51生産設備(機械)	28	11	2.55	322,000	222,000	190,000
52金属材料製造等	184	69	2.67	244,197	170,741	695,882
54製品製造・加工処理	338	339	1.00	176,916	149,204	169,429
57機械組立の職業	181	158	1.15	223,401	175,471	185,957
60機械整備・修理の職業	190	54	3.52	242,251	174,255	195,385
61製品検査(金属)	4	3	1.33	199,681	160,903	-
62製品検査(金属除く)	41	12	3.42	216,233	182,956	166,667
63機械検査の職業	6	6	1.00	140,000	140,000	115,000
64生産関連・生産類似	60	149	0.40	258,428	166,079	187,838
I 輸送・機械運転の職業	510	293	1.74	259,751	202,764	203,548
65鉄道運転の職業	3	3	1.00	-	-	-
66自動車運転の職業	404	203	1.99	257,314	202,278	211,020
67船舶・航空機運転	1	-	999.99	300,000	200,000	-
68その他の輸送の職業	21	32	0.66	236,956	176,668	154,000
69定置・建設機械運転	81	55	1.47	276,113	211,953	188,750
J 建設・採掘の職業	731	194	3.77	274,528	187,878	201,389
70建設躯体工事の職業	142	13	10.92	298,956	197,169	260,000
71建設の職業	154	47	3.28	270,858	179,664	203,000
72電気工事の職業	141	43	3.28	278,704	182,357	184,444
73土木の職業	294	91	3.23	268,438	191,021	202,667
74採掘の職業	-	-	0.00	-	-	-
K 運搬・清掃等の職業	462	1,194	0.39	191,491	161,185	186,321
75運搬の職業	228	286	0.80	201,958	165,910	176,494
76清掃の職業	124	202	0.61	191,728	159,791	157,000
77包装の職業	19	12	1.58	173,550	155,750	120,000
78その他の運搬等の職業	91	694	0.13	163,067	150,667	202,903
分類不能の職業	-	350	0.00	-	-	288,621
(IT関連計)	189	191	0.99	302,580	190,425	196,000
(IT技術関連小計)	103	113	0.91	343,671	202,757	195,294
(IT操作関連小計)	42	64	0.66	251,419	165,266	202,727
(IT製造関連小計)	44	14	3.14	266,904	193,880	165,000
(福祉関連計)	2,256	626	3.60	222,798	179,114	191,830
(介護関連小計)	1,346	403	3.34	193,100	159,237	172,421
(その他小計)	910	223	4.08	260,707	204,486	223,621

職業別有効求人・求職及び賃金の状況(常用的パートタイム)

平成29年11月

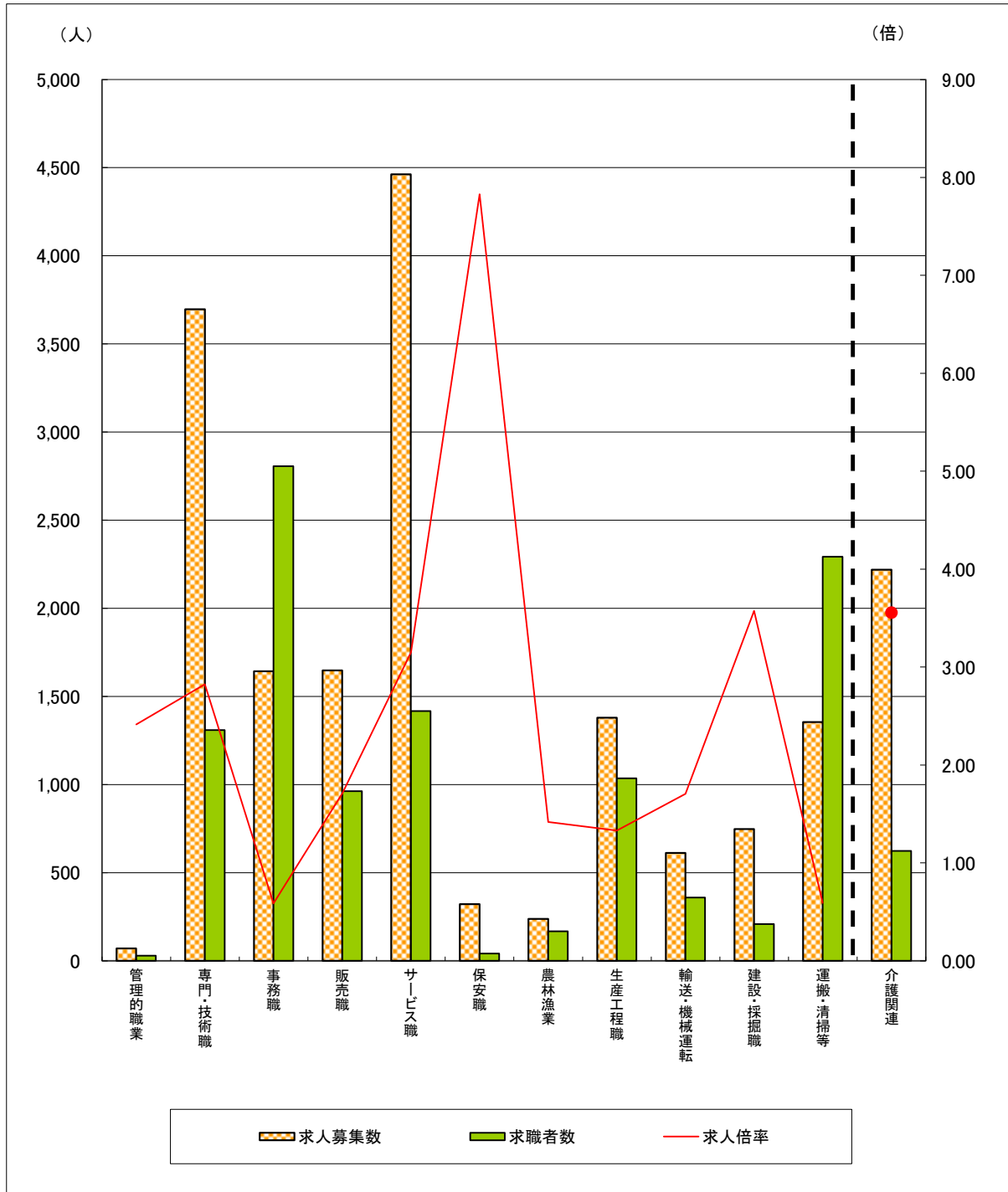
徳島労働局

	有効求人 数 (人)	有効求職者 数 (人)	有効求人倍 率 (倍)	求人賃金		求職賃金
				F 限	下 限	
A 管理的職業	2	0	999.99	1,500	900	-
B 専門的・技術的職業	979	415	2.36	1,416	1,174	1,060
07開発技術者	1	3	0.33	857	857	-
08製造技術者	2	14	0.14	1,200	1,200	900
09建築・土木技術者等	4	4	1.00	1,000	850	-
10情報処理・通信技術者	2	8	0.25	1,000	800	850
11その他の技術者	-	-	0.00	-	-	-
12医師、薬剤師等	87	15	5.80	2,214	1,794	2,100
13保健師、助産師、看護師、准看護師	311	133	2.34	1,598	1,296	1,196
14医療技術者	146	44	3.32	1,435	1,167	1,045
15その他の保健医療	40	35	1.14	1,206	998	1,133
16社会福祉の専門的職業	264	107	2.47	1,040	892	866
22美術家、デザイナー等	4	9	0.44	875	770	1,117
05、06、17～21、23、24その他の専門的職業	118	43	2.74	1,373	1,218	1,055
C 事務的職業	620	930	0.67	964	874	829
25一般事務員	468	848	0.55	977	890	830
26会計事務員	28	25	1.12	950	850	775
27生産関連事務員	26	11	2.36	850	783	770
28営業・販売関連事務員	50	19	2.63	1,002	824	860
29外勤事務員	4	-	999.99	800	800	-
30運輸・郵便事務	16	3	5.33	883	828	800
31事務用機器操作の職業	28	24	1.17	888	830	-
D 販売の職業	761	325	2.34	864	798	803
32商品販売の職業	740	299	2.47	863	795	799
33販売類似の職業	14	10	1.40	840	800	850
34営業の職業	7	16	0.44	950	925	1,000
E サービスの職業	2,462	606	4.06	1,024	874	821
35家庭生活支援サービス	17	3	5.67	1,200	800	-
36介護サービスの職業	744	174	4.28	1,144	932	840
37保健医療サービス	90	32	2.81	1,051	864	819
38生活衛生サービス	125	21	5.95	960	802	838
39飲食物調理の職業	719	225	3.20	932	825	788
40接客・給仕の職業	663	95	6.98	964	867	816
41居住施設・ビルの管理	11	13	0.85	899	796	817
42その他のサービス職	93	43	2.16	846	813	885
F 保安の職業	66	9	7.33	1,008	839	780
G 農林漁業の職業	139	51	2.73	921	835	827
H 生産工程の職業	309	193	1.60	893	836	811
49生産設備(金属)	-	5	0.00	-	-	750
50生産設備(金属除く)	2	6	0.33	-	-	775
51生産設備(機械)	-	2	0.00	-	-	-
52金属材料製造等	9	10	0.90	800	740	870
54製品製造・加工処理	244	91	2.68	874	824	797
57機械組立の職業	26	22	1.18	872	797	800
60機械整備・修理の職業	14	8	1.75	1,350	1,250	1,100
61製品検査(金属)	-	3	0.00	-	-	-
62製品検査(金属除く)	8	8	1.00	800	740	775
63機械検査の職業	5	2	2.50	-	-	-
64生産関連・生産類似	1	36	0.03	900	900	801
I 輸送・機械運転の職業	102	66	1.55	1,029	914	854
65鉄道運転の職業	-	-	0.00	-	-	-
66自動車運転の職業	102	56	1.82	1,029	914	870
67船舶・航空機運転	-	-	0.00	-	-	-
68その他の輸送の職業	-	5	0.00	-	-	-
69定置・建設機械運転	-	5	0.00	-	-	800
J 建設・採掘の職業	16	15	1.07	1,144	892	800
70建設躯体工事の職業	9	1	9.00	1,200	1,000	800
71建設の職業	6	6	1.00	1,240	907	800
72電気工事の職業	1	1	1.00	800	740	-
73土木の職業	-	7	0.00	-	-	800
74採掘の職業	-	-	0.00	-	-	-
K 運搬・清掃等の職業	893	1,098	0.81	922	857	804
75運搬の職業	195	81	2.41	1,038	963	880
76清掃の職業	436	210	2.08	856	809	798
77包装の職業	48	17	2.82	894	767	778
78その他の運搬等の職業	214	790	0.27	868	802	794
分類不能の職業	-	271	0.00	-	-	805
(IT関連小計)	39	50	0.78	866	820	963
(IT技術関連小計)	2	14	0.14	1,000	800	950
(IT操作関連小計)	30	31	0.97	850	815	1,000
(IT製造関連小計)	7	5	1.40	848	831	-
(福祉関連小計)	1,229	370	3.32	1,267	1,035	973
(介護関連小計)	873	221	3.95	1,125	922	849
(その他小計)	356	149	2.39	1,622	1,315	1,200

求人・求職バランスシート

29年11月

徳島労働局



	管理的職業	専門・技術職	事務職	販売職	サービス職	保安職	農林漁業	生産工程職	輸送・機械運転	建設・採掘職	運搬・清掃等	介護関連	計
求人募集数	70	3,697	1,643	1,648	4,462	321	238	1,379	612	747	1,355	2,219	16,172
求職者数	29	1,309	2,806	963	1,417	41	168	1,036	359	209	2,292	624	11,250
求人倍率	2.41	2.82	0.59	1.71	3.15	7.83	1.42	1.33	1.70	3.57	0.59	3.56	1.44

- (注) 1 求人募集数・求職者数・求人倍率は、正式にはそれぞれ有効求人数・有効求職申込件数・有効求人倍率といえます。
 2 求人倍率は、求職者1人あたりの求人募集数を意味しています。
 3 求人募集数・求職者数は一般、パートの常用分のみで臨時・季節は除いています。
 4 [職業]の合計欄には、[職業分類不能]を含みます。
 5 [介護関連]は専門技術およびサービスのうち、介護関連の職業を合計したものです。