

最近の雇用失業情勢（平成28年5月分）

平成28年6月24日

徳島労働局職業安定部職業安定課

経済動向

総論（我が国経済の基調判断）

景気は、このところ弱さもみられるが、緩やかな回復基調が続いている。

- ・個人消費は、消費者マインドに足踏みがみられるなか、おおむね横ばいとなっている。
- ・設備投資は、持ち直しの動きがみられる。
- ・輸出は、おおむね横ばいとなっている。
- ・生産は、横ばいとなっている。
- ・企業収益は、高い水準にあるものの、改善に足踏みがみられる。企業の業況判断は、慎重さがみられる。
- ・雇用情勢は、改善している。
- ・消費者物価は、このところ上昇テンポが鈍化している。

先行きについては、雇用・所得環境の改善が続くなかで、各種政策の効果もあって、緩やかな回復に向かうことが期待される。ただし、海外経済で弱さがみられており、中国を始めとするアジア新興国や資源国等の景気が下振れし、我が国の景気が下押しされるリスクがある。こうしたなかで、海外経済の不確実性の高まりや金融資本市場の変動の影響に留意する必要がある。また、平成28年（2016年）熊本地震の経済に与える影響に十分留意する必要がある。

（資料出所：28.6.17 内閣府「月例経済報告」）

徳島県「金融経済概況」

- 徳島県内の景気は、緩やかな回復を続けている。

すなわち、設備投資は増加している。個人消費は持ち直している。住宅投資は緩やかに持ち直している。公共投資は振れを伴いつつも、減少している。こうした中、企業の生産動向は、なお高水準ではあるものの、弱含んでいる。雇用・所得情勢をみると、労働需給は引き締め傾向にあり、雇用者所得も緩やかに持ち直している。

（資料出所：28.6.10 日本銀行徳島事務所）

「第168回 全国企業短期経済観測調査結果」（資料出所：28.4.1 日本銀行徳島事務所）

業況判断 D.I.（「良い」－「悪い」、%ポイント、（ ）内は前回調査時予測）

		14/9月	12月	15/3月	6月	9月	12月	16/3月	6月 (予測)
徳島	製造業	(6) 9	(3) 6	(▲ 5) ▲ 5	(▲ 5) 0	(2) 5	(0) 3	(5) ▲ 3	▲ 2
	非製造業	(▲ 3) ▲ 3	(▲ 9) 6	(▲ 3) 3	(6) ▲ 3	(11) 0	(0) 2	(0) 0	▲ 11
	全産業	(1) 3	(▲ 3) 6	(▲ 4) ▲ 2	(0) ▲ 1	(7) 3	(0) 3	(3) ▲ 1	▲ 7
全国	製造業	(7) 4	(4) 6	(1) 5	(3) 4	(5) 5	(2) 4	(1) 1	▲ 3
	非製造業	(6) 5	(4) 4	(3) 9	(6) 10	(8) 10	(7) 13	(7) 11	4
	全産業	(7) 4	(4) 5	(3) 7	(5) 7	(7) 8	(5) 9	(3) 7	1

雇用失業情勢

全 国

[現状のまとめ]

- 4月の完全失業率は3.2%と前月と同水準
 - 有効求人倍率は1.34倍で、前月に比べて0.04ポイント上昇
- 「現在の雇用情勢は、着実に改善が進んでいる。」

- ・完全失業者数（原数値）は、224万人と前年同月差10万人減少。
（季調値は211万人と前月と同水準）
- ・就業者数（季調値）は、前月より20万人増加し、6,407万人。
- ・雇用者数（季調値）は、前月より21万人増加し、5,714万人。
- ・労働力人口（季調値）は、前月より19万人増加し、6,617万人。
- ・新規求人倍率（季調値）は2.06倍で前月に比べて0.16ポイント上昇。
- ・産業別の新規求人（原数値）の状況を前年同月比で見ると、「教育,学習支援業」「宿泊業,飲食サービス業」「医療,福祉」「卸売業,小売業」などで増加となり、「情報通信業」「生活関連サービス業,娯楽業」などで減少となった。
- ・パートタイムを含む常用新規求職者数（原数値）については、事業主都合離職者が11.2%減と前年同月比41か月連続の減少。

（厚生労働省職業安定局 28.5.31）

徳島県

平成28年5月の有効求人倍率（季節調整値）は1.33倍となり、前月を0.03ポイント上回った。正社員有効求人倍率（原数値）は0.78倍となり、前年同月を0.10ポイント上回った。

有効求人数（原数値）は前年同月に比べ12.8%増の15,567人となり、有効求職者数（同）は前年同月比2.5%減の13,078人となった。

新規求人数（原数値）（パートを含む）は前年同月に比べ18.3%増の5,621人となり、新規求職者数（原数値）は前年同月に比べ1.1%増の3,036人となった。

新規求人数をパートを含む産業分類（大分類）についてみると、前年同月比で増加したものは、不動産業,物品賃貸業（225.0%）、宿泊業,飲食サービス業（46.0%）、製造業（42.1%）、卸売業,小売業（26.3%）などである。

有効求人倍率は1倍台で推移しており、雇用失業情勢は、引き続き改善している。

このような状況の中、求人・求職者のニーズや状況に応じた的確な職業紹介及び求職者支援訓練等への誘導等によるさらにきめ細かな就職支援を図っていく。

有効求人倍率

有効求人倍率（季節調整値）1.33倍。（原数値は1.19倍）。

直近のボトムは、平成21年8・9月0.57倍。

直近のピークは、平成28年4月1.30倍。

正社員有効求人倍率（原数値）0.78倍。

◇有効求人数（パートを含む）

有効求人数は15,567人（原数値）で前年同月比12.8%増となった。

◇正社員の有効求人数（パートを除く）

正社員の有効求人数は6,815人（原数値）で前年同月比11.7%増となった。

◇有効求職者（パートを含む）

有効求職者は13,078人（原数値）で前年同月比2.5%減となった。

◇有効求人倍率

有効求人倍率は1.33倍となり、前月を0.03ポイント上回った。

◇正社員有効求人倍率

正社員の有効求人倍率は0.78倍となり、前年同月を0.10ポイント上回った。

◇地域、安定所別有効求人倍率（原数値）

県央地域		県西地域		県南地域	
徳島	1.52	三好	1.22	阿南	0.71
小松島出張所	0.92	美馬	0.91	牟岐出張所	0.84
吉野川	0.68				
鳴門	1.14				
地域平均	1.28	地域平均	1.04	地域平均	0.74

新規求人倍率

新規求人倍率（季節調整値）2.24倍（原数値は1.85倍）

◇新規求人数（新規学卒を除きパートを含む）

新規求人数は5,621人（原数値）で前年同月比18.3%増となった。新規求人数（同）のうち、正社員求人占める割合は43.4%で、前年同月比1.7ポイント減、前月比では1.6ポイント増となった。

常用新規求人数のうち、常用派遣・請負求人占める割合は6.0%で、前年同月比で0.3ポイント増となり、前月比で0.4ポイント増となった。

◇新規求人倍率

新規求人倍率は2.24倍となり、前月を0.20ポイント上回った。

○産業分類（大分類）別新規求人数の状況

産 業	新規求人数 (人)	最近の動向（前年同月比）		
		28.3月	28.4月	28.5月
建 設 業	460	11.9%	16.2%	20.7%
製 造 業	597	▲19.0%	16.2%	42.1%
情 報 通 信 業	46	5.7%	73.3%	▲29.2%
運 輸 業 , 郵 便 業	229	20.4%	13.2%	6.0%
卸 売 業 , 小 売 業	869	0.2%	4.5%	26.3%
金 融 業 , 保 険 業	64	▲19.6%	▲4.1%	42.2%
宿泊業, 飲食サービス業	495	9.9%	▲12.8%	46.0%
生活関連サービス業, 娯楽業	284	4.1%	44.6%	6.4%
教育, 学習支援業	63	▲12.0%	20.3%	43.2%
医 療 , 福 祉	1,576	9.5%	4.5%	4.4%
サ ー ビ ス 業	483	9.5%	30.8%	▲0.2%

◇新規求職者（パートを含む）

新規求職者は 3,036 人（原数値）で前年同月比 1.1%増となった。

○新規求職者（パートを除く常用 2,027 人）の求職理由別状況

在職者	567 人	構成比 28.0%	前年同月比 8.6%増	(14 か月連続)
離職者	1,248 人	構成比 61.6%	前年同月比 0.7%増	(5 か月ぶり)
事業主都合 定年到達者 自己都合 自営その他	336 人	構成比 16.6%	前年同月比 0.9%減	(28 か月連続)
	38 人	構成比 1.9%	前年同月比 15.2%増	(2 か月ぶり)
	838 人	構成比 41.3%	前年同月比 0.5%増	(3 か月ぶり)
	33 人	構成比 1.6%	前年同月比 0.0%	
無業者	212 人	構成比 10.5%	前年同月比 1.9%増	(2 か月ぶり)

有効求人数（常用フルタイム）を職業別で見ると、専門的・技術的職業は 2,172 人(1,172 人、1.85 倍)、事務的職業は 811 人 (2,322 人、0.35 倍)、販売の職業は 914 人(751 人、1.22 倍)、サービスの職業は 1,764 人(1,014 人、1.74 倍)、保安の職業 223 人 (45 人、4.96 倍)、生産工程の職業は 776 人(1,039 人、0.75 倍)、輸送・機械運転の職業は 423 人(314 人、1.35 倍)、建設・採掘の職業 646 人 (269 人、2.40 倍)、運搬・清掃等 336 人 (1,355 人、0.25 倍) となっている。

年齢別（常用計：就職機会積み上げ方式）では、25 歳未満で 1,350 人(1,295 人、1.04 倍)、25 歳以上 35 歳未満で 2,232 人(2,152 人、1.04 倍)、35 歳以上 45 歳未満で 1,801 人(1,891 人、0.95 倍)、45 歳以上 55 歳未満で 1,308 人(1,543 人、0.85 倍)、55 歳以上では 1,499 人(1,862 人、0.81 倍)となっている。

㊦ () 内は有効求職者数と有効求人倍率で原数値

就職の状況

就職件数 1,393 件のうち、常用就職件数（パート除く）は 792 件。職業別では、専門的・技術的職業が 134 件、事務的職業 129 件、販売の職業 53 件、サービスの職業 161 件、生産工程の職業 98 件、輸送・機械運転 46 件、建設・採掘 33 件、運搬・清掃等 99 件となっている。

なお、45 歳以上の者の常用就職件数は 265 件となっている。

多数離職、倒産等の状況

・多数離職（10人以上）

安定所が把握した状況は 0 件、0 名（前年同月 1 件、11 名）だった。

・企業倒産

平成 28 年 5 月度の県内企業倒産件数（負債総額 1 千万円以上）は 1 件、負債総額は 6,500 万円だった。

件数は、前月比で 1 件減少し、前年同月比で 5 件減少となった。また、負債総額は前月比で 4 億 600 万円減少し、前年同月比で 13 億 9,000 万円減少した。

産業別倒産状況は、製造業が 1 件。

原因別倒産状況は、販売不振が 1 件。

（資料出所：28.6.1 ㈱東京商工リサーチ徳島支店）

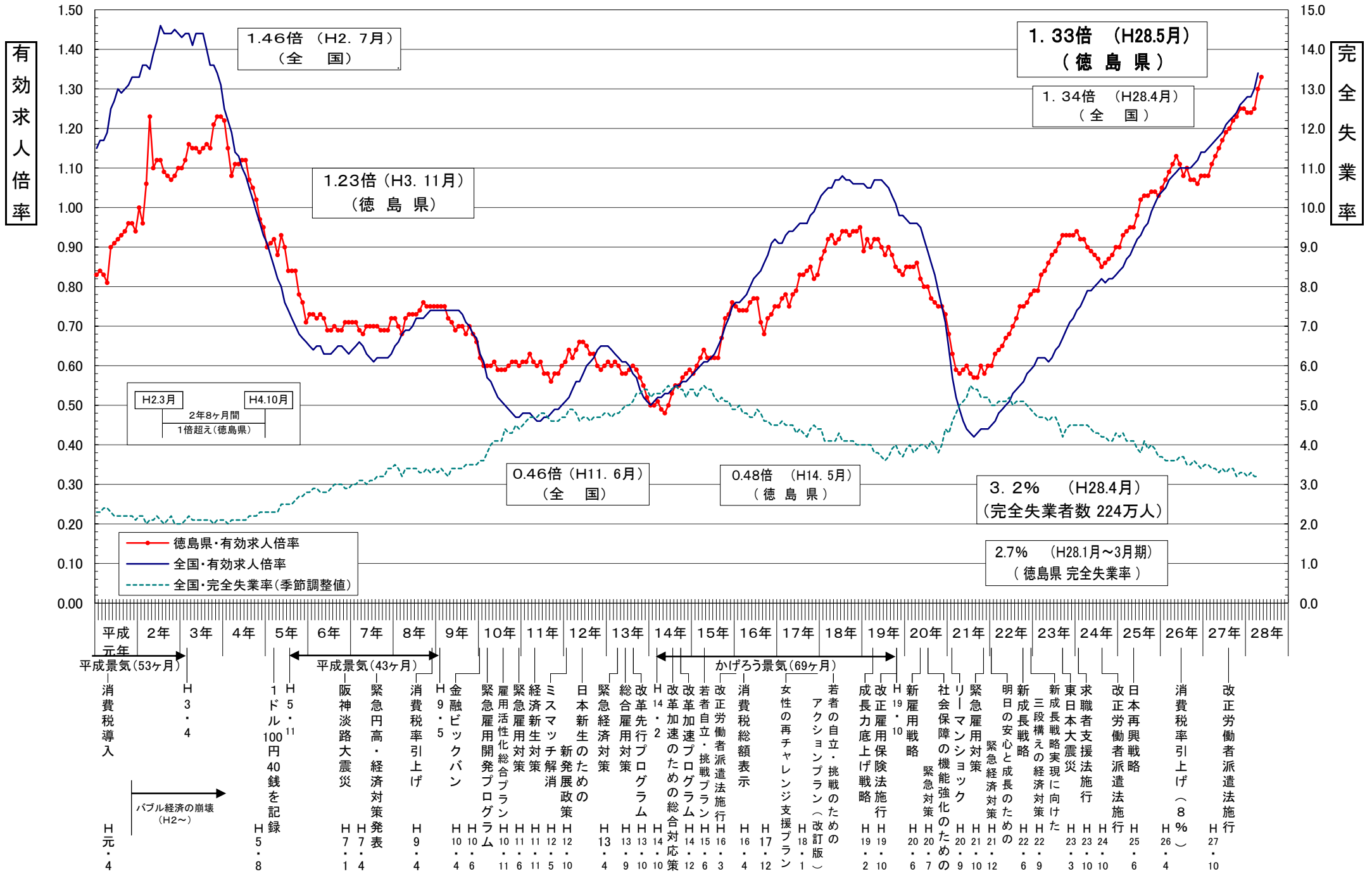
雇用保険の状況

適用事業所数は 14,191 件（前年同月 14,053 件）で前月からは 5 事業所の増加。被保険者数は 197,460 人（前年同月 194,195 人）で前月より 1,964 人増となった。受給資格決定件数は 962 件（前年同月 930 件）で前月より 514 件減となった。

受給資格決定件数の産業別では、建設業からの離職が 51 件、製造業 148 件（食料品 15 件、繊維工業 12 件、木材・木製品 11 件、家具・装備品 2 件、パルプ・紙・紙加工品 5 件、印刷・同関連業 7 件、化学工業 19 件、金属製品製造業 5 件、はん用機械器具 18 件、生産用機械器具 7 件、電子部品・デバイス・電子回路製造業 5 件、電気機械器具 16 件、輸送用機械器具 13 件等）、運輸業、郵便業 40 件、卸売業、小売業 155 件、金融業・保険業 35 件、宿泊業、飲食サービス業 28 件、医療、福祉 215 件、サービス業 77 件となっている。

受給者実人員は 2,715 人（前年同月 2,844 人）で、前年同月比 4.5%減少となった。

雇用失業情勢の推移



年齢別常用職業紹介状況（就職機会積み上げ方式）

徳島労働局

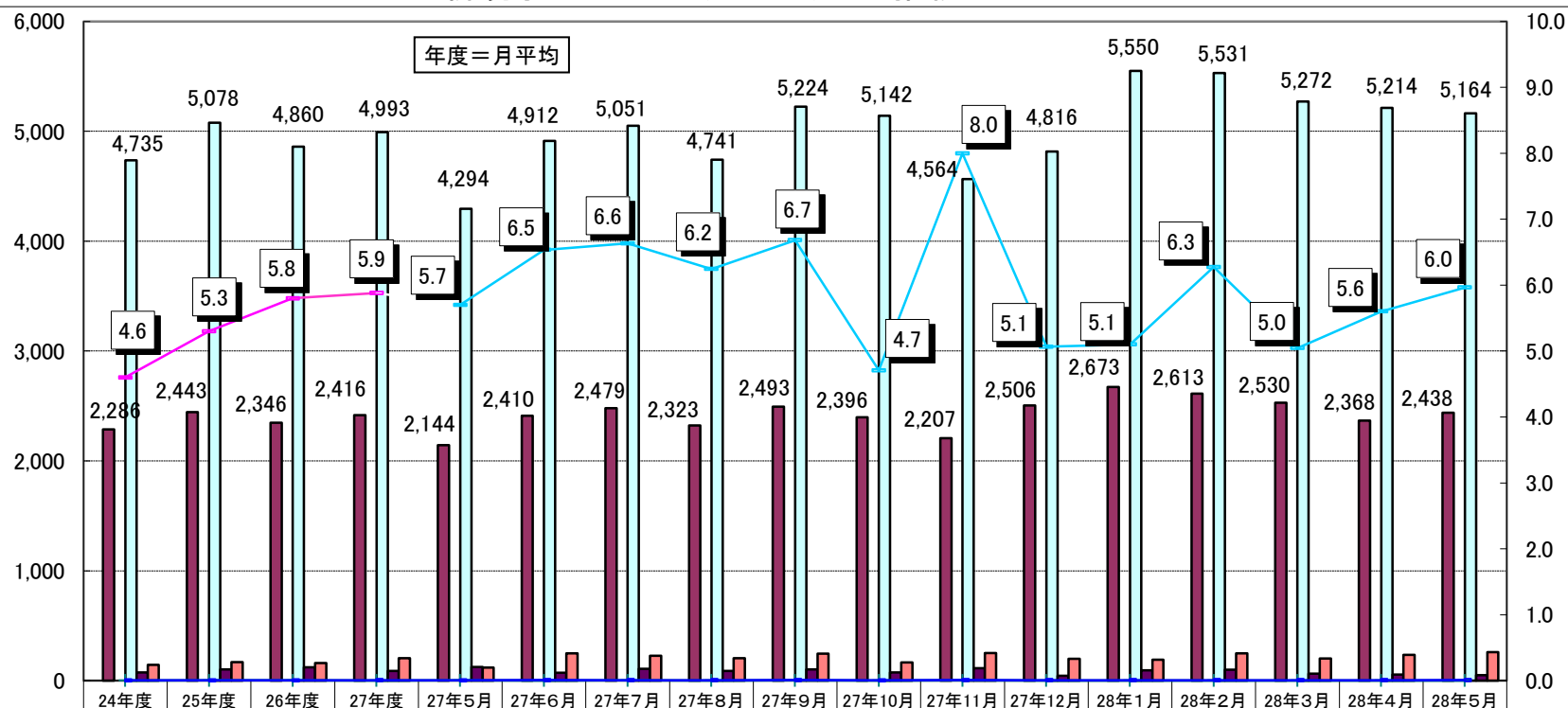
2016年5月分

項目 区分	常用（パートを除く）								常用的パートタイム								常用計 有効求人倍率
	月間有効 求人数 (A)	新規求人数 (B)	月間有効 求職者数 (C)	新規求職 申込件数 (D)	就職件数 (E)	充足数 (F)	新規求人 倍率 (B/D)	有効求人 倍率 (A/C)	月間有効 求人数 (A)	新規求人数 (B)	月間有効 求職者数 (C)	新規求職 申込件数 (D)	就職件数 (E)	充足数 (F)	新規求人 倍率 (B/D)	有効求人 倍率 (A/C)	
19歳以下	255	117	245	73	17	30	1.60	1.04	109	46	75	20	15	9	2.30	1.45	1.14
20歳～24歳	1,095	487	1,050	304	111	125	1.60	1.04	278	89	193	40	37	19	2.23	1.44	1.10
25歳～29歳	1,152	468	1,106	292	109	120	1.60	1.04	466	178	323	80	55	38	2.23	1.44	1.13
30歳～34歳	1,080	400	1,046	251	105	102	1.59	1.03	658	281	456	126	67	60	2.23	1.44	1.16
35歳～39歳	952	328	958	213	106	84	1.54	0.99	601	256	417	115	63	54	2.23	1.44	1.13
40歳～44歳	849	349	933	250	79	90	1.40	0.91	623	243	432	109	60	52	2.23	1.44	1.08
45歳～49歳	731	243	851	184	87	62	1.32	0.86	494	185	343	83	40	39	2.23	1.44	1.03
50歳～54歳	577	178	692	140	61	46	1.27	0.83	493	179	343	81	42	38	2.21	1.44	1.03
55歳～59歳	573	187	690	148	57	49	1.26	0.83	615	182	428	82	34	39	2.22	1.44	1.06
60歳～64歳	630	153	798	127	41	40	1.20	0.79	992	280	714	130	55	61	2.15	1.39	1.07
65歳以上	296	54	374	45	19	14	1.20	0.79	767	281	556	132	31	61	2.13	1.38	1.14
計	8,190	2,964	8,743	2,027	792	762	1.46	0.94	6,096	2,200	4,280	998	499	470	2.20	1.42	1.10

「就職機会積み上げ方式」

個々の求人について、求人数を対象となる年齢階級<5歳刻みの11階級>の総月間有効求職者数で除して、当該求人に係る求職者一人あたりの就職機会を算定し、全有効求人についてこの就職機会を足し上げることにより、年齢別有効求人倍率を算出。

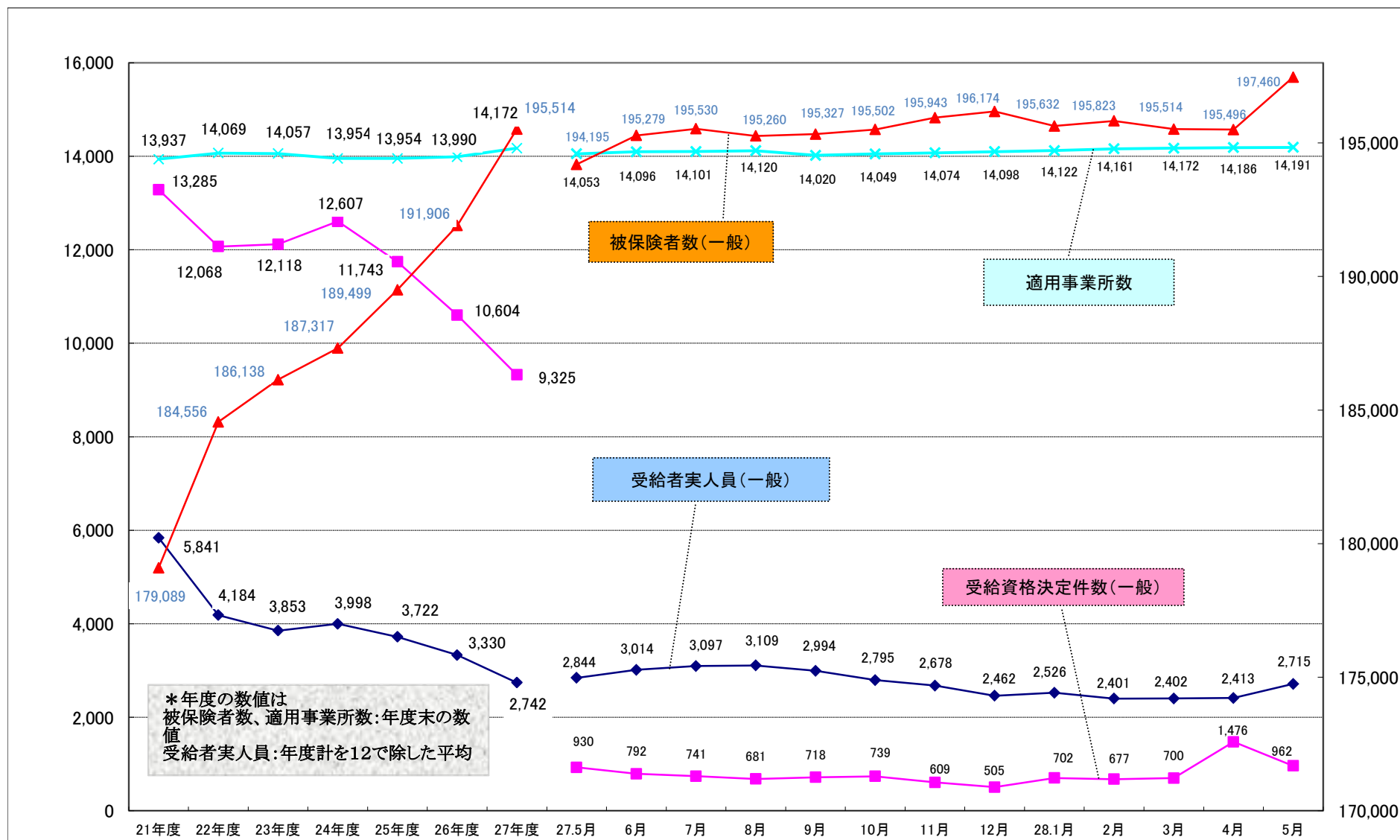
新規求人(派遣・請負・正社員)の推移



新規求人数(全数)	5,153	5,573	5,369	5,499	4,751	5,389	5,481	5,149	5,629	5,732	5,175	5,350	6,104	6,174	5,838	5,671	5,621
うち正社員求人	2,286	2,443	2,346	2,416	2,144	2,410	2,479	2,323	2,493	2,396	2,207	2,506	2,673	2,613	2,530	2,368	2,438
正社員構成比	44.4	43.8	43.7	43.9	45.1	44.7	45.2	45.1	44.3	41.8	42.6	46.8	43.8	42.3	43.3	41.8	43.4
新規求人(常用)	4,735	5,078	4,860	4,993	4,294	4,912	5,051	4,741	5,224	5,142	4,564	4,816	5,550	5,531	5,272	5,214	5,164
うち派遣求人(常用)	75	102	122	88	125	71	107	90	103	75	113	46	93	99	63	57	49
うち請負求人(常用)	145	169	161	205	118	250	228	206	246	167	252	198	190	248	203	235	259
派遣比率	1.6	2.0	2.5	1.8	2.9	1.4	2.1	1.9	2.0	1.5	2.5	1.0	1.7	1.8	1.2	1.1	0.9
請負比率	3.1	3.3	3.3	4.1	2.7	5.1	4.5	4.3	4.7	3.2	5.5	4.1	3.4	4.5	3.9	4.5	5.0
派遣・請負比率	4.6	5.3	5.8	5.9	5.7	6.5	6.6	6.2	6.7	4.7	8.0	5.1	5.1	6.3	5.0	5.6	6.0

資料: 徳島労働局職業安定部職業安定課「職業安定業務統計」

雇用保険関係指数の推移



職業別有効求人・求職及び賃金の状況(常用的フルタイム)

平成28年5月

徳島労働局

職業	有効求人 数(人)	有効求職者 数(人)	有効求人倍率 (倍)	求人賃金		求職賃金
				上限	下限	
A 管理的職業	55	26	2.12	217,657	175,938	167,500
B 専門的・技術的職業	2,172	1,172	1.85	259,088	193,293	187,685
07開発技術者	47	49	0.96	266,824	180,029	224,000
08製造技術者	28	96	0.29	236,225	178,691	185,862
09建築・土木技術者等	311	94	3.31	318,752	204,601	211,250
10情報処理・通信技術者	61	78	0.78	380,158	213,200	200,000
11その他の技術者	6	5	1.20	172,200	144,600	-
12医師、薬剤師等	144	16	9.00	366,396	268,835	233,333
13保健師、助産師、看護師、准看護師	679	202	3.36	255,258	198,553	209,643
14医療技術者	228	89	2.56	252,862	197,047	181,111
15その他の保健医療	107	109	0.98	213,023	166,662	166,053
16社会福祉の専門的職業	356	186	1.91	194,788	167,484	163,617
22美術家、デザイナー等	41	59	0.69	229,300	164,100	173,500
05、06、17～21、23、24その他の専門的職業	164	189	0.87	219,196	167,524	189,750
C 事務的職業	811	2,322	0.35	182,231	151,984	156,141
25一般事務員	554	2,110	0.26	172,547	147,282	153,437
26会計事務員	81	74	1.09	203,150	158,591	169,412
27生産関連事務員	24	25	0.96	234,960	170,247	225,000
28営業・販売関連事務員	126	88	1.43	205,839	173,013	187,727
29外勤事務員	5	2	2.50	230,000	140,000	-
30運輸・郵便事務	12	6	2.00	226,250	155,000	180,000
31事務用機器操作の職業	9	17	0.53	148,210	135,210	-
D 販売の職業	914	751	1.22	224,969	173,957	181,500
32商品販売の職業	429	389	1.10	202,272	164,182	160,556
33販売類似の職業	49	8	6.13	250,723	179,652	210,000
34営業の職業	436	354	1.23	238,866	180,536	202,184
E サービスの職業	1,764	1,014	1.74	203,432	159,104	159,119
35家庭生活支援サービス	-	0	0.00	-	-	-
36介護サービスの職業	773	458	1.69	185,270	150,029	160,588
37保健医療サービス	143	85	1.68	157,389	138,870	145,600
38生活衛生サービス	228	54	4.22	242,477	168,305	146,364
39飲食物調理の職業	350	207	1.69	223,520	169,229	159,600
40接客・給仕の職業	209	137	1.53	233,968	180,088	163,830
41居住施設・ビルの管理	11	30	0.37	170,500	159,667	150,000
42その他のサービス職	50	43	1.16	152,044	131,978	170,000
F 保安の職業	223	45	4.96	182,327	151,614	160,833
G 農林漁業の職業	70	99	0.71	210,045	154,449	153,333
H 生産工程の職業	776	1,039	0.75	223,045	162,139	177,119
49生産設備(金属)	3	10	0.30	200,000	160,000	170,000
50生産設備(金属除く)	26	36	0.72	202,100	164,000	183,000
51生産設備(機械)	3	7	0.43	-	-	183,333
52金属材料製造等	159	108	1.47	249,264	163,404	180,000
54製品製造・加工処理	286	396	0.72	188,193	150,186	165,455
57機械組立の職業	103	248	0.42	236,635	167,360	183,279
60機械整備・修理の職業	128	74	1.73	238,742	176,267	195,000
61製品検査(金属)	2	9	0.22	174,000	154,000	176,667
62製品検査(金属除く)	10	17	0.59	151,113	143,447	161,667
63機械検査の職業	-	14	0.00	-	-	200,000
64生産関連・生産類似	56	120	0.47	284,039	177,531	186,087
I 輸送・機械運転の職業	423	314	1.35	237,875	191,139	196,170
65鉄道運転の職業	-	-	0.00	-	-	-
66自動車運転の職業	363	242	1.50	235,328	191,129	194,267
67船舶・航空機運転	-	-	0.00	-	-	-
68その他の輸送の職業	8	32	0.25	174,170	174,170	197,000
69定置・建設機械運転	52	40	1.30	263,192	194,375	211,111
J 建設・採掘の職業	646	269	2.40	266,536	183,802	240,806
70建設躯体工事の職業	121	23	5.26	308,769	200,038	206,250
71建設の職業	158	65	2.43	262,695	181,383	213,636
72電気工事の職業	122	50	2.44	273,519	169,205	351,333
73土木の職業	239	131	1.82	255,672	190,645	202,143
74採掘の職業	6	-	999.99	225,000	200,000	-
K 運搬・清掃等の職業	336	1,355	0.25	189,490	158,514	170,625
75運搬の職業	197	363	0.54	199,568	165,091	189,444
76清掃の職業	94	200	0.47	171,119	148,277	134,762
77包装の職業	6	18	0.33	153,550	153,550	145,000
78その他の運搬等の職業	39	774	0.05	198,850	155,146	163,920
分類不能の職業	-	337	0.00	-	-	180,303
(IT関連計)	181	209	0.87	269,983	182,391	194,808
(IT技術関連小計)	91	116	0.78	323,364	196,173	209,655
(IT操作関連小計)	46	60	0.77	219,943	165,836	180,000
(IT製造関連小計)	44	33	1.33	226,909	175,899	170,000
(福祉関連計)	1,768	792	2.23	220,471	175,433	177,902
(介護関連小計)	972	537	1.81	191,406	155,381	162,993
(その他小計)	796	255	3.12	260,456	203,018	207,941

職業別有効求人・求職及び賃金の状況(常用的パートタイム)

平成28年5月

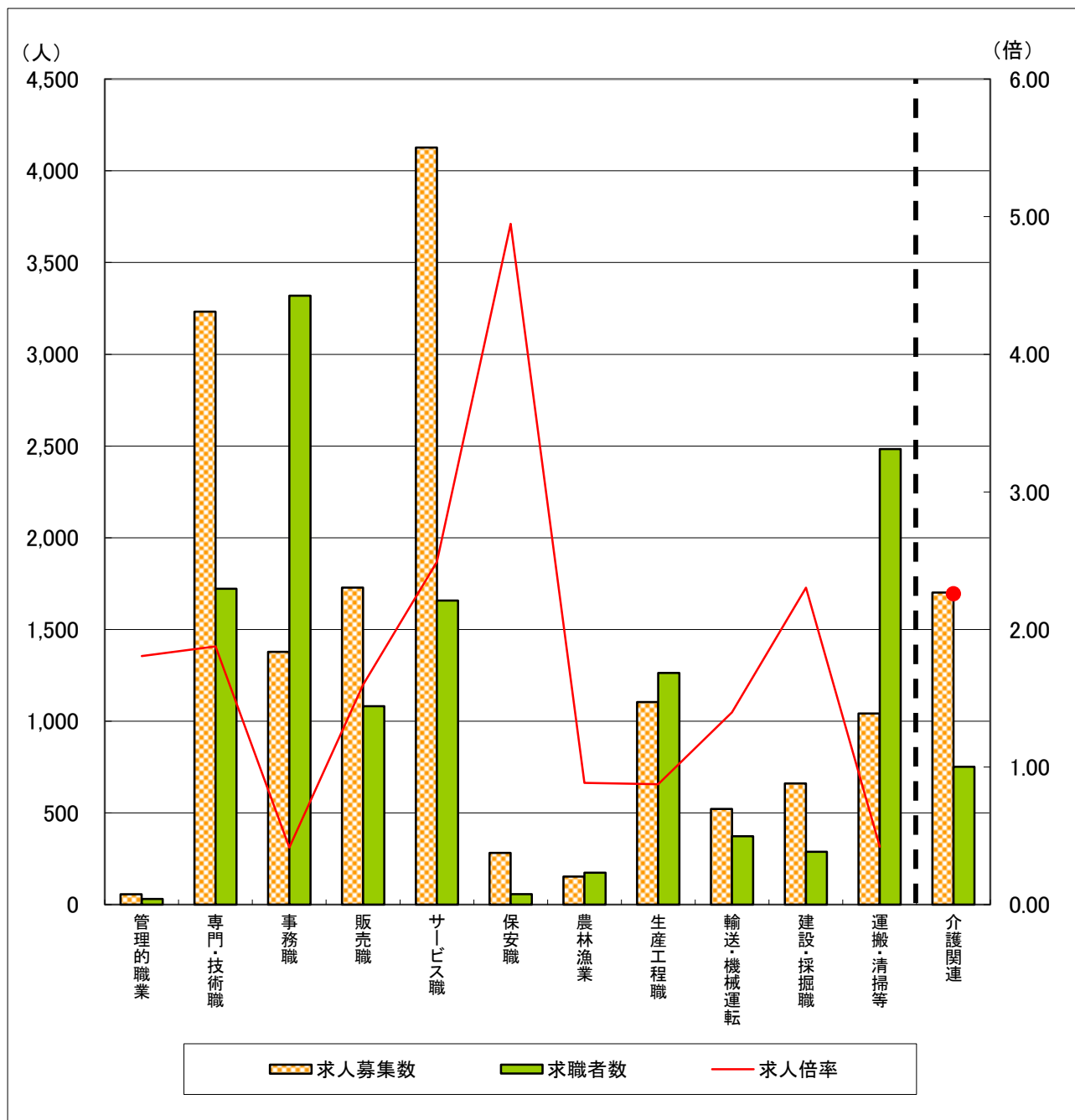
徳島労働局

	有効求人 数 (人)	有効求職者 数 (人)	有効求人倍 率 (倍)	求人賃金		求職賃 金
				上限	下限	
A 管理的職業	1	5	0.20	-	-	1,000
B 専門的・技術的職業	1,061	550	1.93	1,380	1,168	1,185
07開発技術者	4	2	2.00	1,250	900	-
08製造技術者	1	15	0.07	-	-	800
09建築・土木技術者等	4	12	0.33	1,000	850	1,000
10情報処理・通信技術者	8	7	1.14	925	860	900
11その他の技術者	-	6	0.00	-	-	1,000
12医師、薬剤師等	102	22	4.64	2,229	1,816	2,075
13保健師、助産師、看護師、准看護師	363	194	1.87	1,496	1,275	1,223
14医療技術者	111	55	2.02	1,396	1,158	991
15その他の保健医療	51	30	1.70	1,095	862	838
16社会福祉の専門的職業	189	124	1.52	977	879	820
22美術家、デザイナー等	23	12	1.92	869	794	4,670
05、06、17～21、23、24その他の専門的職業	205	71	2.89	1,186	1,009	983
C 事務的職業	567	998	0.57	892	821	798
25一般事務員	451	916	0.49	894	822	797
26会計事務員	24	24	1.00	864	808	875
27生産関連事務員	24	18	1.33	790	786	733
28営業・販売関連事務員	36	16	2.25	975	865	861
29外勤事務員	1	2	0.50	1,000	850	800
30運輸・郵便事務	15	-	999.99	757	707	-
31事務用機器操作の職業	16	22	0.73	882	823	775
D 販売の職業	814	330	2.47	852	776	789
32商品販売の職業	753	304	2.48	842	769	780
33販売類似の職業	27	0	999.99	1,000	907	-
34営業の職業	34	26	1.31	903	810	875
E サービスの職業	2,363	643	3.67	970	836	805
35家庭生活支援サービス	4	5	0.80	1,200	1,000	775
36介護サービスの職業	633	181	3.50	1,115	901	850
37保健医療サービス	91	48	1.90	939	845	815
38生活衛生サービス	141	23	6.13	987	786	763
39飲食物調理の職業	697	203	3.43	873	793	772
40接客・給仕の職業	708	115	6.16	949	830	776
41居住施設・ビルの管理	13	14	0.93	771	728	774
42その他のサービス職	76	54	1.41	837	784	810
F 保安の職業	59	12	4.92	972	847	875
G 農林漁業の職業	83	74	1.12	893	798	796
H 生産工程の職業	329	223	1.48	817	755	779
49生産設備(金属)	-	2	0.00	-	-	-
50生産設備(金属除く)	13	4	3.25	757	723	700
51生産設備(機械)	-	-	0.00	-	-	-
52金属材料製造等	9	8	1.13	750	720	-
54製品製造・加工処理	260	121	2.15	816	752	762
57機械組立の職業	22	31	0.71	809	726	741
60機械整備・修理の職業	7	11	0.64	1,100	1,000	1,067
61製品検査(金属)	-	1	0.00	-	-	-
62製品検査(金属除く)	13	12	1.08	760	710	750
63機械検査の職業	2	3	0.67	820	820	750
64生産関連・生産類似	3	30	0.10	695	695	834
I 輸送・機械運転の職業	98	59	1.66	970	884	856
65鉄道運転の職業	-	-	0.00	-	-	-
66自動車運転の職業	95	47	2.02	983	890	856
67船舶・航空機運転	-	-	0.00	-	-	-
68その他の輸送の職業	2	6	0.33	825	825	-
69定置・建設機械運転	1	6	0.17	-	-	-
J 建設・採掘の職業	15	18	0.83	1,178	933	860
70建設躯体工事の職業	7	-	999.99	1,167	900	-
71建設の職業	3	5	0.60	-	-	850
72電気工事の職業	3	4	0.75	-	-	-
73土木の職業	2	9	0.22	1,200	1,000	867
74採掘の職業	-	-	0.00	-	-	-
K 運搬・清掃等の職業	706	1,128	0.63	861	812	776
75運搬の職業	139	61	2.28	924	855	840
76清掃の職業	339	203	1.67	863	820	754
77包装の職業	74	15	4.93	815	744	775
78その他の運搬等の職業	154	849	0.18	819	784	776
分類不能の職業	-	240	0.00	-	-	766
(IT関連計)	41	44	0.93	884	827	2,296
(IT技術関連小計)	8	11	0.73	925	860	850
(IT操作関連小計)	29	30	0.97	884	824	2,745
(IT製造関連小計)	4	3	1.33	800	792	700
(福祉関連計)	1,122	432	2.60	1,258	1,044	1,017
(介護関連小計)	729	214	3.41	1,101	896	844
(その他小計)	393	218	1.80	1,513	1,284	1,200

求人・求職バランスシート

28年5月

徳島労働局



	管理的職業	専門・技術職	事務職	販売職	サービス職	保安職	農林漁業	生産工程職	輸送・機械運転	建設・採掘職	運搬・清掃等	介護関連	計
求人募集数	56	3,233	1,378	1,728	4,127	282	153	1,105	521	661	1,042	1,701	14,286
求職者数	31	1,722	3,320	1,081	1,657	57	173	1,262	373	287	2,483	751	13,023
求人倍率	1.81	1.88	0.42	1.60	2.49	4.95	0.88	0.88	1.40	2.30	0.42	2.26	1.10

- (注) 1 求人募集数・求職者数・求人倍率は、正式にはそれぞれ有効求人数・有効求職申込件数・有効求人倍率といます。
 2 求人倍率は、求職者1人あたりの求人募集数を意味しています。
 3 求人募集数・求職者数は一般、パートの常用分のみで臨時・季節は除いています。
 4 [職業]の合計欄には、[職業分類不能]を含みます。
 5 [介護関連]は専門技術およびサービスのうち、介護関連の職業を合計したものです。