

最近の雇用失業情勢（平成28年4月分）

平成28年5月27日

徳島労働局職業安定部職業安定課

経済動向

総論（我が国経済の基調判断）

景気は、このところ弱さもみられるが、緩やかな回復基調が続いている。

- ・個人消費は、消費者マインドに足踏みがみられるなか、おおむね横ばいとなっている。
- ・設備投資は、持ち直しの動きがみられる。
- ・輸出は、おおむね横ばいとなっている。
- ・生産は、横ばいとなっている。
- ・企業収益は、改善傾向にあるが、そのテンポは緩やかになっている。企業の業況判断は、慎重さがみられる。
- ・雇用情勢は、改善している。
- ・消費者物価は、緩やかに上昇している。

先行きについては、雇用・所得環境の改善が続くなかで、各種政策の効果もあって、緩やかな回復に向かうことが期待される。ただし、海外経済で弱さがみられており、中国を始めとするアジア新興国や資源国等の景気が下振れし、我が国の景気が下押しされるリスクがある。こうしたなかで、海外経済の不確実性の高まりや金融資本市場の変動の影響に留意する必要がある。また、平成28年（2016年）熊本地震の経済に与える影響に十分留意する必要がある。

（資料出所：28.5.23 内閣府「月例経済報告」）

徳島県「金融経済概況」

- 徳島県内の景気は、緩やかな回復を続けている。

すなわち、設備投資は増加している。個人消費は持ち直している。住宅投資は底堅く推移している。公共投資は振れを伴いつつも、減少している。こうした中、企業の生産動向は、なお高水準ではあるものの、弱含んでいる。雇用・所得情勢をみると、労働需給は着実な改善を続けており、雇用者所得も緩やかに持ち直している。

（資料出所：28.5.16 日本銀行徳島事務所）

「第168回 全国企業短期経済観測調査結果」（資料出所：28.4.1 日本銀行徳島事務所）

業況判断 D.I.（「良い」－「悪い」、%ポイント、（ ）内は前回調査時予測）

		14/9月	12月	15/3月	6月	9月	12月	16/3月	6月 (予測)
徳島	製造業	(6) 9	(3) 6	(▲ 5) ▲ 5	(▲ 5) 0	(2) 5	(0) 3	(5) ▲ 3	▲ 2
	非製造業	(▲ 3) ▲ 3	(▲ 9) 6	(▲ 3) 3	(6) ▲ 3	(11) 0	(0) 2	(0) 0	▲ 11
	全産業	(1) 3	(▲ 3) 6	(▲ 4) ▲ 2	(0) ▲ 1	(7) 3	(0) 3	(3) ▲ 1	▲ 7
全国	製造業	(7) 4	(4) 6	(1) 5	(3) 4	(5) 5	(2) 4	(1) 1	▲ 3
	非製造業	(6) 5	(4) 4	(3) 9	(6) 10	(8) 10	(7) 13	(7) 11	4
	全産業	(7) 4	(4) 5	(3) 7	(5) 7	(7) 8	(5) 9	(3) 7	1

雇用失業情勢

全 国

[現状のまとめ]

- 3月の完全失業率は3.2%で前月から0.1ポイント改善
 - 有効求人倍率は1.30倍で、前月に比べて0.02ポイント上昇
- 「現在の雇用情勢は、着実に改善が進んでいる。」

- ・完全失業者数（原数値）は、216万人と前年同月差12万人減少。
（季調値は211万人と前月差5万人増加）
- ・就業者数（季調値）は、前月より13万人減少し、6,387万人。
- ・雇用者数（季調値）は、前月より18万人減少し、5,693万人。
- ・労働力人口（季調値）は、前月より18万人減少し、6,598万人。
- ・新規求人倍率（季調値）は1.90倍で前月より0.02ポイント低下。
- ・産業別の新規求人（原数値）の状況を前年同月比で見ると、「宿泊業,飲食サービス業」「教育,学習支援業」「医療,福祉」「卸売業,小売業」などで増加となり、「学術研究,専門・技術サービス業」などで減少となった。
- ・パートタイムを含む常用新規求職者数（原数値）については、事業主都合離職者が10.6%減と前年同月比40か月連続の減少。

（厚生労働省職業安定局 28.4.28）

徳島県

平成28年4月の有効求人倍率（季節調整値）は1.30倍となり、前月を0.05ポイント上回った。正社員有効求人倍率（原数値）は0.78倍となり、前年同月を0.12ポイント下回った。

有効求人数（原数値）は前年同月に比べ10.0%増の15,718人となり、有効求職者数（同）は前年同月比4.8%減の13,181人となった。

新規求人数（原数値）（パートを含む）は前年同月に比べ8.8%増の5,671人となり、新規求職者数（原数値）は前年同月に比べ5.1%減の3,872人となった。

新規求人数をパートを含む産業分類（大分類）についてみると、前年同月比で増加したものは、生活関連サービス業,娯楽業(44.6%)、サービス業(30.8%)、建設業(16.2%)、製造業(16.2%)などで、減少したものは宿泊業,飲食サービス業(▲12.8%)などである。

有効求人倍率は1倍台で推移しており、雇用失業情勢は、引き続き改善している。

このような状況の中、求人・求職者のニーズや状況に応じた的確な職業紹介及び求職者支援訓練等への誘導等によるさらにきめ細かな就職支援を図っていく。

有効求人倍率

有効求人倍率（季節調整値）1.30倍。（原数値は1.19倍）。

直近のボトムは、平成21年8・9月0.57倍。

直近のピークは、平成28年3月1.25倍。

正社員有効求人倍率（原数値）0.78倍。

◇有効求人数（パートを含む）

有効求人数は15,718人（原数値）で前年同月比10.0%増となった。

◇正社員の有効求人数（パートを除く）

正社員の有効求人数は6,941人（原数値）で前年同月比11.1%増となった。

◇有効求職者（パートを含む）

有効求職者は13,181人（原数値）で前年同月比4.8%減となった。

◇有効求人倍率

有効求人倍率は1.30倍となり、前月を0.05ポイント上回った。

◇正社員有効求人倍率

正社員の有効求人倍率は0.78倍となり、前年同月を0.12ポイント上回った。

◇地域、安定所別有効求人倍率（原数値）

県央地域		県西地域		県南地域	
徳島	1.50	三好	1.17	阿南	0.70
小松島出張所	1.01	美馬	0.82	牟岐出張所	0.85
吉野川	0.67				
鳴門	1.20				
地域平均	1.29	地域平均	0.97	地域平均	0.73

新規求人倍率

新規求人倍率（季節調整値）2.04倍（原数値は1.46倍）

◇新規求人数（新規学卒を除きパートを含む）

新規求人数は5,671人（原数値）で前年同月比8.8%増となった。新規求人数（同）のうち、正社員求人占める割合は41.8%で、前年同月比0.8ポイント減、前月比では1.5ポイント減となった。

常用新規求人数のうち、常用派遣・請負求人占める割合は5.0%で、前年同月比で2.1ポイント減となり、前月比で1.3ポイント減となった。

◇新規求人倍率

新規求人倍率は2.04倍となり、前月を0.15ポイント上回った。

○産業分類（大分類）別新規求人数の状況

産 業	新規求人数 (人)	最近の動向（前年同月比）		
		28.2月	28.3月	28.4月
建 設 業	431	21.6%	11.9%	16.2%
製 造 業	423	23.8%	▲19.0%	16.2%
情 報 通 信 業	52	▲31.3%	5.7%	73.3%
運 輸 業 , 郵 便 業	240	0.6%	20.4%	13.2%
卸 売 業 , 小 売 業	934	23.2%	0.2%	4.5%
金 融 業 , 保 険 業	47	48.6%	▲19.6%	▲4.1%
宿泊業, 飲食サービス業	545	11.4%	9.9%	▲12.8%
生活関連サービス業, 娯楽業	240	5.0%	4.1%	44.6%
教育, 学習支援業	172	11.1%	▲12.0%	20.3%
医 療 , 福 祉	1,456	9.4%	9.5%	4.5%
サ ー ビ ス 業	799	27.9%	9.5%	30.8%

◇新規求職者（パートを含む）

新規求職者は 3,872 人（原数値）で前年同月比 5.1%減となった。

○新規求職者（パートを除く常用 2,484 人）の求職理由別状況

在職者	542 人	構成比 21.8%	前年同月比 13.4%増	(13 か月連続)
離職者	1,705 人	構成比 68.6%	前年同月比 8.9%減	(4 か月連続)
事業主都合	671 人	構成比 27.0%	前年同月比 13.9%減	(27 か月連続)
定年到達者	87 人	構成比 3.5%	前年同月比 0.0%	
自己都合	918 人	構成比 37.0%	前年同月比 5.5%減	(2 か月連続)
自営その他	28 人	構成比 1.1%	前年同月比 17.6%減	(4 か月連続)
無業者	237 人	構成比 9.5%	前年同月比 16.0%減	(3 か月ぶり)

有効求人数（常用フルタイム）を職業別で見ると、専門的・技術的職業は 2,326 人(1,190 人、1.95 倍)、事務的職業は 859 人 (2,478 人、0.35 倍)、販売の職業は 946 人(721 人、1.31 倍)、サービスの職業は 1,788 人(1,049 人、1.70 倍)、保安の職業 206 人 (42 人、4.90 倍)、生産工程の職業は 728 人(1,061 人、0.69 倍)、輸送・機械運転の職業は 427 人(304 人、1.40 倍)、建設・採掘の職業 641 人 (262 人、2.45 倍)、運搬・清掃等 339 人 (1,360 人、0.25 倍) となっている。

年齢別（常用計：就職機会積み上げ方式）では、25 歳未満で 1,382 人(1,231 人、1.12 倍)、25 歳以上 35 歳未満で 2,535 人(2,273 人、1.12 倍)、35 歳以上 45 歳未満で 2,036 人(1,988 人、1.02 倍)、45 歳以上 55 歳未満で 1,467 人(1,592 人、0.92 倍)、55 歳以上では 1,543 人(1,746 人、0.88 倍)となっている。

㊦ () 内は有効求職者数と有効求人倍率で原数値

就職の状況

就職件数 1,415 件のうち、常用就職件数（パート除く）は 845 件。職業別では、専門的・技術的職業が 172 件、事務的職業 141 件、販売の職業 58 件、サービスの職業 156 件、生産工程の職業 109 件、輸送・機械運転 61 件、建設・採掘 29 件、運搬・清掃等 91 件となっている。

なお、45 歳以上の者の常用就職件数は 267 件となっている。

多数離職、倒産等の状況

・多数離職（10人以上）

安定所が把握した状況は 0 件、0 名（前年同月 1 件、15 名）だった。

・企業倒産

平成 28 年 4 月度の県内企業倒産件数（負債総額 1 千万円以上）は 2 件、負債総額は 4 億 7,100 万円だった。

件数は、前月比で 3 件減少し、前年同月と同数となった。また、負債総額は前月比で 4 億 900 万円減少し、前年同月比で 3 億 2,700 万円増加した。

産業別倒産状況は、小売業が 2 件。

原因別倒産状況は、販売不振が 2 件。

（資料出所：28.5.2 ㈱東京商工リサーチ徳島支店）

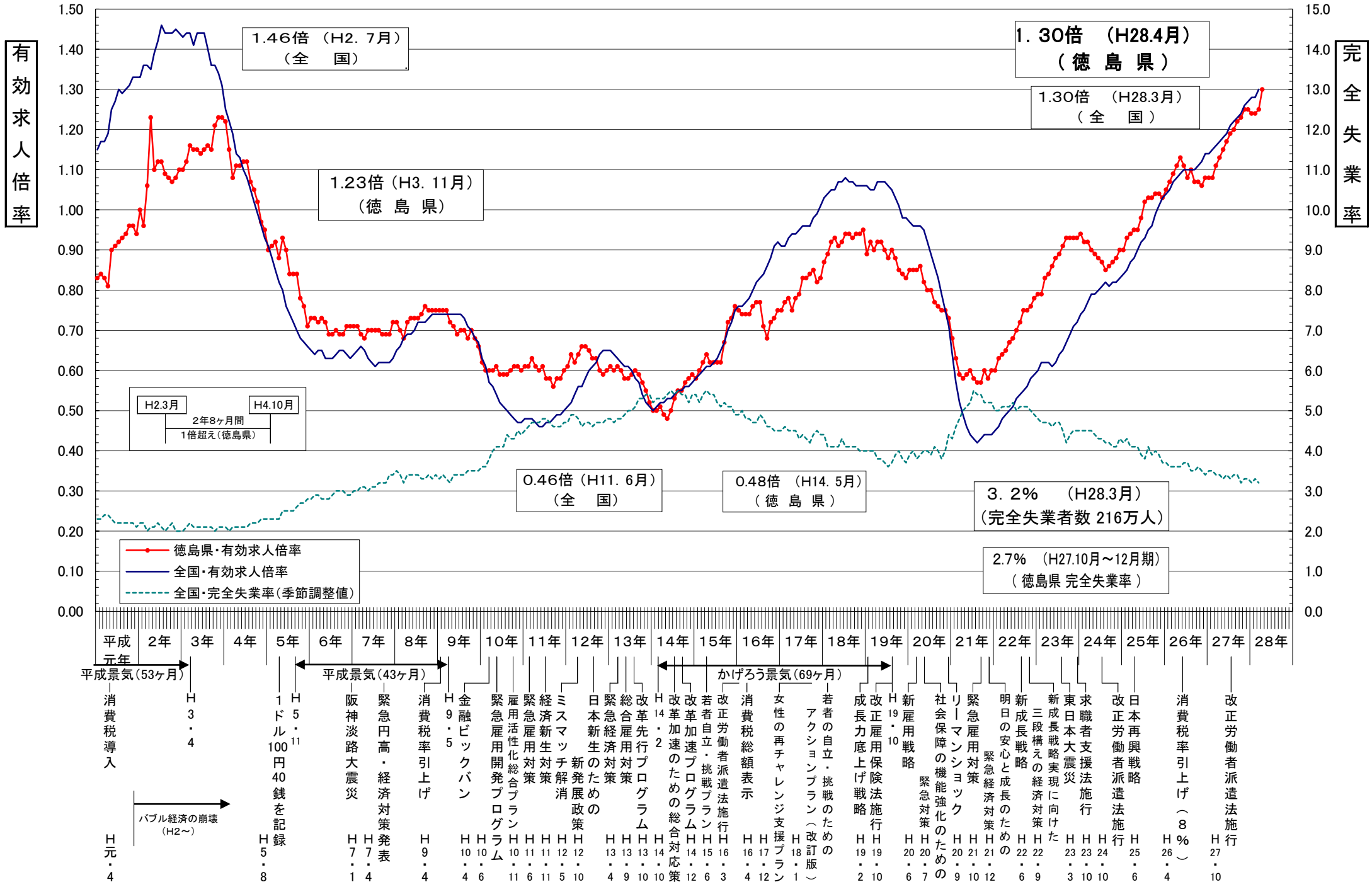
雇用保険の状況

適用事業所数は 14,186 件（前年同月 14,032 件）で前月からは 14 事業所の増加。被保険者数は 195,496 人（前年同月 192,787 人）で前月より 18 人減となった。受給資格決定件数は 1,476 件（前年同月 1,531 件）で前月より 776 件増となった。

受給資格決定件数の産業別では、建設業からの離職が 66 件、製造業 180 件（食料品 36 件、繊維工業 10 件、木材・木製品 7 件、家具・装備品 13 件、パルプ・紙・紙加工品 11 件、印刷・同関連業 17 件、化学工業 22 件、金属製品製造業 4 件、はん用機械器具 21 件、生産用機械器具 5 件、電子部品・デバイス・電子回路製造業 9 件、電気機械器具 12 件、輸送用機械器具 5 件等）、運輸業、郵便業 33 件、卸売業、小売業 161 件、金融業・保険業 39 件、宿泊業、飲食サービス業 26 件、医療、福祉 363 件、サービス業 103 件となっている。

受給者実人員は 2,413 人（前年同月 2,584 人）で、前年同月比 6.6%減少となった。

雇用失業情勢の推移



年齢別常用職業紹介状況（就職機会積み上げ方式）

徳島労働局

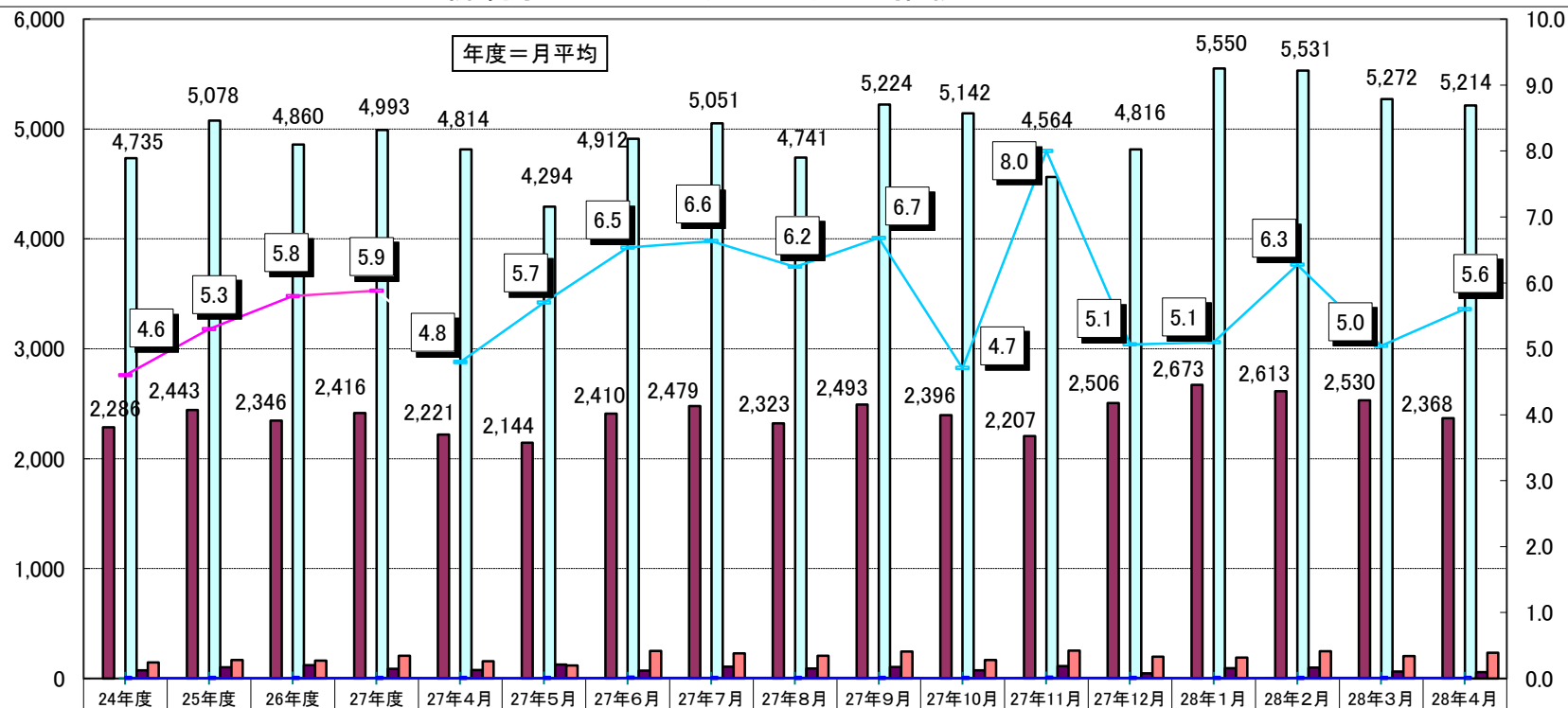
2016年4月分

項目 区分	常用（パートを除く）								常用的パートタイム								常用計 有効求人倍率
	月間有効 求人数 (A)	新規求人数 (B)	月間有効 求職者数 (C)	新規求職 申込件数 (D)	就職件数 (E)	充足数 (F)	新規求人 倍率 (B/D)	有効求人 倍率 (A/C)	月間有効 求人数 (A)	新規求人数 (B)	月間有効 求職者数 (C)	新規求職 申込件数 (D)	就職件数 (E)	充足数 (F)	新規求人 倍率 (B/D)	有効求人 倍率 (A/C)	
19歳以下	266	108	257	84	40	31	1.29	1.04	116	55	79	32	25	10	1.72	1.47	1.14
20歳～24歳	1,031	378	994	295	100	108	1.28	1.04	280	100	193	59	34	19	1.69	1.45	1.10
25歳～29歳	1,212	444	1,172	348	127	127	1.28	1.03	465	194	320	114	40	36	1.70	1.45	1.12
30歳～34歳	1,095	389	1,065	307	109	112	1.27	1.03	642	252	442	148	58	47	1.70	1.45	1.15
35歳～39歳	1,007	360	1,021	293	110	104	1.23	0.99	584	227	402	133	57	43	1.71	1.45	1.12
40歳～44歳	867	259	951	224	92	73	1.16	0.91	596	237	410	139	50	45	1.71	1.45	1.07
45歳～49歳	757	245	879	226	90	69	1.08	0.86	511	179	352	105	51	34	1.70	1.45	1.03
50歳～54歳	609	184	726	174	67	51	1.06	0.84	484	139	334	82	38	26	1.70	1.45	1.03
55歳～59歳	600	222	718	211	56	62	1.05	0.84	604	214	417	126	35	40	1.70	1.45	1.06
60歳～64歳	634	216	791	211	37	60	1.02	0.80	973	379	693	231	43	74	1.64	1.40	1.08
65歳以上	302	111	382	111	17	31	1.00	0.79	711	322	511	198	32	63	1.63	1.39	1.13
計	8,380	2,916	8,956	2,484	845	828	1.17	0.94	5,966	2,298	4,153	1,367	463	437	1.68	1.44	1.09

「就職機会積み上げ方式」

個々の求人について、求人数を対象となる年齢階級＜5歳刻みの11階級＞の総月間有効求職者数で除して、当該求人に係る求職者一人あたりの就職機会を算定し、全有効求人についてこの就職機会を足し上げることにより、年齢別有効求人倍率を算出。

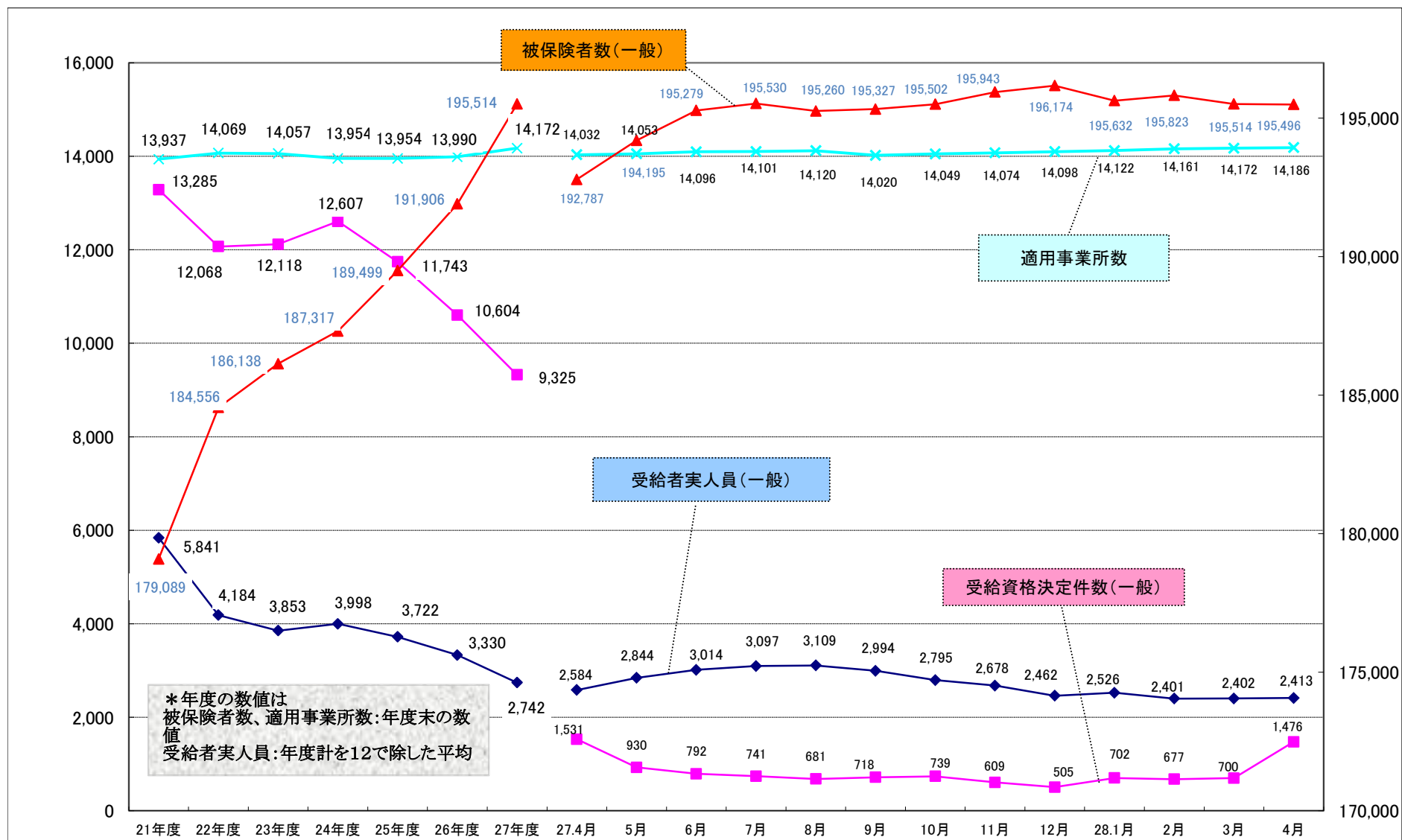
新規求人(派遣・請負・正社員)の推移



項目	24年度	25年度	26年度	27年度	27年4月	27年5月	27年6月	27年7月	27年8月	27年9月	27年10月	27年11月	27年12月	28年1月	28年2月	28年3月	28年4月
新規求人数(全数)	5,153	5,573	5,369	5,499	5,211	4,751	5,389	5,481	5,149	5,629	5,732	5,175	5,350	6,104	6,174	5,838	5,671
うち正社員求人	2,286	2,443	2,346	2,416	2,221	2,144	2,410	2,479	2,323	2,493	2,396	2,207	2,506	2,673	2,613	2,530	2,368
正社員構成比	44.4	43.8	43.7	43.9	42.6	45.1	44.7	45.2	45.1	44.3	41.8	42.6	46.8	43.8	42.3	43.3	41.8
新規求人(常用)	4,735	5,078	4,860	4,993	4,814	4,294	4,912	5,051	4,741	5,224	5,142	4,564	4,816	5,550	5,531	5,272	5,214
うち派遣求人(常用)	75	102	122	88	76	125	71	107	90	103	75	113	46	93	99	63	57
うち請負求人(常用)	145	169	161	205	157	118	250	228	206	246	167	252	198	190	248	203	235
派遣比率	1.6	2.0	2.5	1.8	1.6	2.9	1.4	2.1	1.9	2.0	1.5	2.5	1.0	1.7	1.8	1.2	1.1
請負比率	3.1	3.3	3.3	4.1	3.3	2.7	5.1	4.5	4.3	4.7	3.2	5.5	4.1	3.4	4.5	3.9	4.5
派遣・請負比率	4.6	5.3	5.8	5.9	4.8	5.7	6.5	6.6	6.2	6.7	4.7	8.0	5.1	5.1	6.3	5.0	5.6

資料: 徳島労働局職業安定部職業安定課「職業安定業務統計」

雇用保険関係指数の推移



職業別有効求人・求職及び賃金の状況(常用的フルタイム)

平成28年4月

徳島労働局

職業	有効求人数 (人)	有効求職者数 (人)	有効求人倍率 (倍)	求人賃金		求職賃金
				上限	下限	
A 管理的職業	46	28	1.64	222,694	193,281	206,000
B 専門的・技術的職業	2,326	1,190	1.95	261,150	198,279	194,591
07開発技術者	42	50	0.84	289,944	185,944	210,000
08製造技術者	34	83	0.41	249,910	176,279	191,905
09建築・土木技術者等	307	90	3.41	309,872	217,405	233,571
10情報処理・通信技術者	69	78	0.88	288,342	205,616	195,294
11その他の技術者	10	5	2.00	225,171	180,250	200,000
12医師、薬剤師等	135	13	10.38	396,986	277,306	320,000
13保健師、助産師、看護師、准看護師	714	231	3.09	257,438	201,709	221,882
14医療技術者	245	91	2.69	238,036	197,108	205,000
15その他の保健医療	135	91	1.48	202,172	168,508	157,600
16社会福祉の専門的職業	406	204	1.99	201,228	167,691	163,933
22美術家、デザイナー等	42	58	0.72	238,108	161,912	153,636
05、06、17～21、23、24その他の専門的職業	187	196	0.95	247,097	178,561	189,863
C 事務的職業	859	2,478	0.35	183,345	154,805	158,171
25一般事務員	596	2,251	0.26	172,488	151,149	156,100
26会計事務員	76	79	0.96	232,650	164,990	174,783
27生産関連事務員	37	25	1.48	216,208	150,025	171,111
28営業・販売関連事務員	128	88	1.45	207,783	173,543	187,000
29外勤事務員	6	5	1.20	190,000	170,000	155,000
30運輸・郵便事務	13	8	1.63	179,187	145,419	173,333
31事務用機器操作の職業	3	22	0.14	140,000	140,000	120,000
D 販売の職業	946	721	1.31	227,933	174,715	179,043
32商品販売の職業	432	391	1.10	206,422	160,294	159,057
33販売類似の職業	42	6	7.00	276,240	221,080	193,333
34営業の職業	472	324	1.46	244,497	185,128	205,316
E サービスの職業	1,788	1,049	1.70	207,050	162,566	170,102
35家庭生活支援サービス	-	0	0.00	-	-	-
36介護サービスの職業	821	471	1.74	189,486	152,708	165,407
37保健医療サービス	157	94	1.67	151,798	137,764	145,417
38生活衛生サービス	239	63	3.79	246,725	154,976	160,833
39飲食物調理の職業	304	206	1.48	211,756	164,628	169,444
40接客・給仕の職業	213	122	1.75	232,855	189,748	156,750
41居住施設・ビルの管理	9	38	0.24	245,000	235,000	176,667
42その他のサービスの職業	45	55	0.82	275,973	199,187	267,368
F 保安の職業	206	42	4.90	165,614	147,429	138,333
G 農林漁業の職業	74	102	0.73	200,028	150,828	169,000
H 生産工程の職業	728	1,061	0.69	209,452	158,314	178,205
49生産設備(金属)	3	7	0.43	215,000	162,500	200,000
50生産設備(金属除く)	13	36	0.36	183,833	151,500	162,857
51生産設備(機械)	3	7	0.43	-	-	200,000
52金属材料製造等	154	121	1.27	238,803	169,550	188,125
54製品製造・加工処理	276	400	0.69	183,556	152,184	168,889
57機械組立の職業	84	246	0.34	203,694	155,247	182,273
60機械整備・修理の職業	130	81	1.60	212,897	155,694	186,667
61製品検査(金属)	2	8	0.25	177,000	157,000	150,000
62製品検査(金属除く)	6	17	0.35	184,000	168,000	194,000
63機械検査の職業	-	17	0.00	-	-	200,000
64生産関連・生産類似	57	121	0.47	252,239	166,356	180,882
I 輸送・機械運転の職業	427	304	1.40	241,778	192,604	191,319
65鉄道運転の職業	-	-	0.00	-	-	-
66自動車運転の職業	366	229	1.60	240,758	190,615	186,765
67船舶・航空機運転	-	-	0.00	-	-	-
68その他の輸送の職業	7	28	0.25	180,000	180,000	190,000
69定置・建設機械運転	54	47	1.15	253,114	207,000	212,667
J 建設・採掘の職業	641	262	2.45	263,353	184,126	199,722
70建設躯体工事の職業	128	19	6.74	296,500	189,166	230,000
71建設の職業	166	66	2.52	283,020	180,924	212,353
72電気工事の職業	108	54	2.00	255,079	171,685	187,273
73土木の職業	239	123	1.94	240,829	189,885	193,846
74採掘の職業	-	-	0.00	-	-	-
K 運搬・清掃等の職業	339	1,360	0.25	197,302	159,662	167,619
75運搬の職業	171	368	0.46	207,421	163,835	182,100
76清掃の職業	78	202	0.39	185,290	159,352	139,524
77包装の職業	5	17	0.29	199,375	171,750	195,000
78その他の運搬等の職業	85	773	0.11	184,744	147,150	161,533
分類不能の職業	-	359	0.00	-	-	169,762
(IT関連計)	200	209	0.96	256,375	184,727	198,049
(IT技術関連小計)	105	116	0.91	288,497	198,876	208,000
(IT操作関連小計)	49	62	0.79	226,919	167,105	170,000
(IT製造関連小計)	46	31	1.48	236,333	192,167	195,000
(福祉関連計)	1,890	851	2.22	223,813	178,892	188,655
(介護関連小計)	1,038	555	1.87	196,015	157,461	168,364
(その他小計)	852	296	2.88	257,653	204,981	219,091

職業別有効求人・求職及び賃金の状況(常用的パートタイム)

平成28年4月

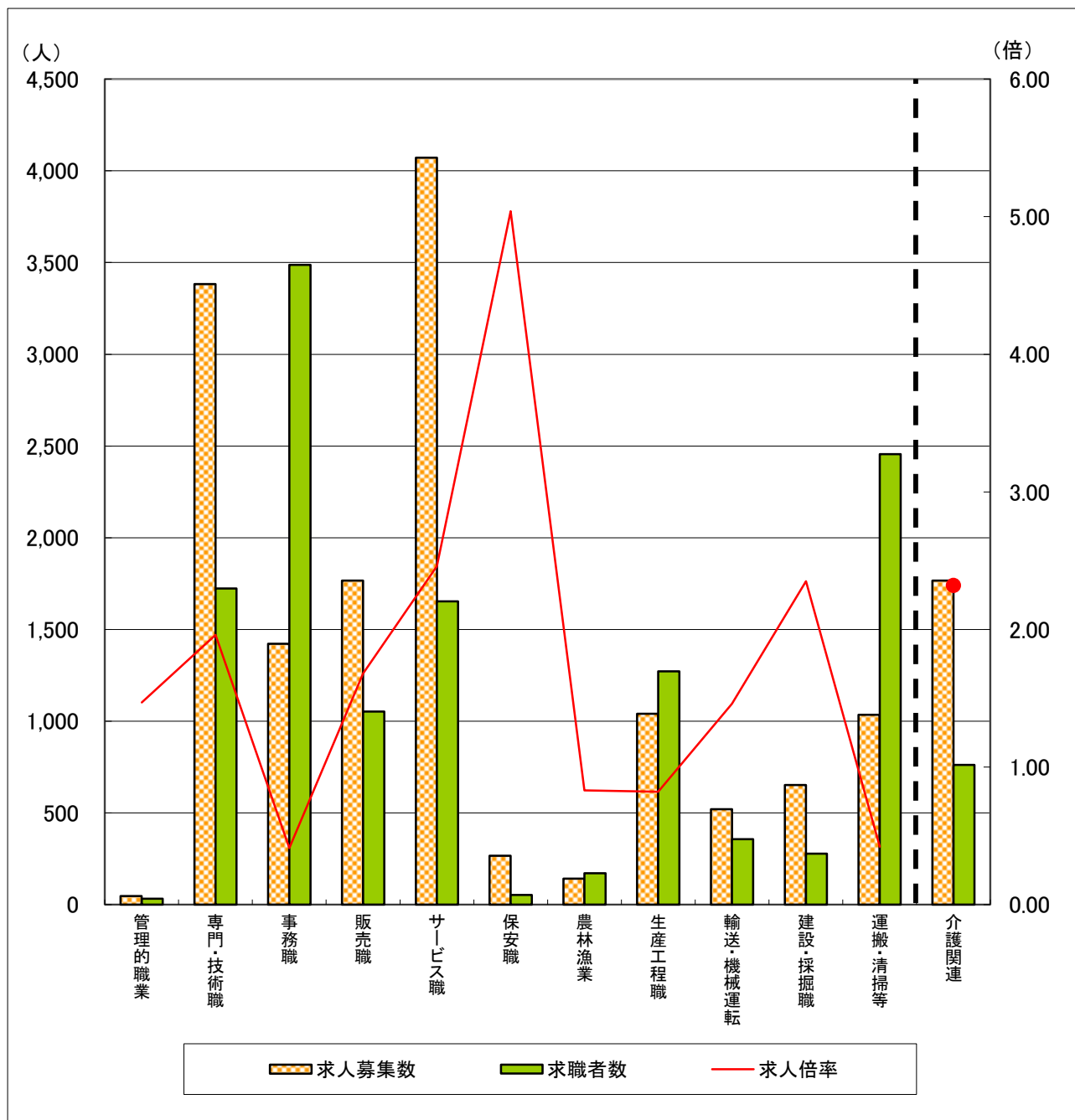
徳島労働局

	有効求人 数(人)	有効求職者 数(人)	有効求人倍 率(倍)	求人賃金		求職賃 金
				上限	下限	
A 管理的職業	1	4	0.25	2,000	1,000	875
B 専門的・技術的職業	1,057	533	1.98	1,552	1,237	1,209
07開発技術者	1	3	0.33	-	-	-
08製造技術者	1	18	0.06	-	-	1,313
09建築・土木技術者等	3	10	0.30	-	-	1,260
10情報処理・通信技術者	9	6	1.50	1,338	1,025	900
11その他の技術者	1	5	0.20	-	-	1,500
12医師、薬剤師等	94	22	4.27	2,482	1,955	3,710
13保健師、助産師、看護師、准看護師	367	190	1.93	1,553	1,313	1,296
14医療技術者	115	62	1.85	1,849	1,186	1,172
15その他の保健医療	52	28	1.86	1,466	1,041	933
16社会福祉の専門的職業	200	115	1.74	1,022	914	874
22美術家、デザイナー等	18	7	2.57	1,150	1,150	850
05_06_17~21_23_24その他の専門的職業	196	67	2.93	1,384	1,091	1,073
C 事務的職業	563	1,009	0.56	1,792	1,715	818
25一般事務員	444	924	0.48	2,021	1,947	818
26会計事務員	28	26	1.08	1,101	1,001	820
27生産関連事務員	28	15	1.87	820	784	850
28営業・販売関連事務員	33	19	1.74	1,021	800	796
29外勤事務員	2	2	1.00	900	900	800
30運輸・郵便事務	14	1	14.00	824	784	-
31事務用機器操作の職業	14	22	0.64	930	856	725
D 販売の職業	821	331	2.48	868	775	770
32商品販売の職業	762	307	2.48	864	765	770
33販売類似の職業	27	1	27.00	1,000	1,000	700
34営業の職業	32	23	1.39	863	855	800
E サービスの職業	2,284	604	3.78	994	832	801
35家庭生活支援サービス	8	3	2.67	-	-	-
36介護サービスの職業	620	168	3.69	1,171	901	810
37保健医療サービス	93	44	2.11	1,011	860	800
38生活衛生サービス	134	27	4.96	1,028	760	822
39飲食物調理の職業	630	197	3.20	879	786	796
40接客・給仕の職業	714	111	6.43	952	827	804
41居住施設・ビルの管理	12	10	1.20	877	827	725
42その他のサービス職	73	44	1.66	925	809	778
F 保安の職業	61	11	5.55	852	840	825
G 農林漁業の職業	67	68	0.99	831	781	793
H 生産工程の職業	312	211	1.48	815	757	789
49生産設備(金属)	-	2	0.00	-	-	750
50生産設備(金属除く)	2	3	0.67	800	700	700
51生産設備(機械)	-	-	0.00	-	-	-
52金属材料製造等	14	10	1.40	920	820	1,225
54製品製造・加工処理	248	117	2.12	814	754	750
57機械組立の職業	23	22	1.05	785	767	751
60機械整備・修理の職業	8	8	1.00	900	850	833
61製品検査(金属)	-	1	0.00	-	-	-
62製品検査(金属除く)	12	12	1.00	730	705	733
63機械検査の職業	1	1	1.00	-	-	-
64生産関連・生産類似	4	35	0.11	850	850	808
I 輸送・機械運転の職業	93	53	1.75	969	872	825
65鉄道運転の職業	-	-	0.00	-	-	-
66自動車運転の職業	87	41	2.12	962	860	825
67船舶・航空機運転	-	-	0.00	-	-	-
68その他の輸送の職業	1	6	0.17	-	-	-
69定置・建設機械運転	5	6	0.83	1,119	1,119	-
J 建設・採掘の職業	11	15	0.73	1,405	995	1,020
70建設躯体工事の職業	4	-	999.99	1,200	900	-
71建設の職業	3	5	0.60	1,000	800	1,000
72電気工事の職業	3	4	0.75	1,813	1,188	1,150
73土木の職業	1	6	0.17	-	-	900
74採掘の職業	-	-	0.00	-	-	-
K 運搬・清掃等の職業	696	1,096	0.64	870	798	792
75運搬の職業	144	64	2.25	937	834	846
76清掃の職業	347	196	1.77	828	790	765
77包装の職業	54	15	3.60	1,106	764	817
78その他の運搬等の職業	151	821	0.18	834	779	792
分類不能の職業	-	218	0.00	-	-	765
(IT関連計)	41	35	1.17	1,132	1,024	1,214
(IT技術関連小計)	9	9	1.00	1,338	1,025	1,740
(IT操作関連小計)	28	24	1.17	1,050	1,023	770
(IT製造関連小計)	4	2	2.00	-	-	800
(福祉関連計)	1,124	420	2.68	1,329	1,084	1,040
(介護関連小計)	728	206	3.53	1,149	912	822
(その他小計)	396	214	1.85	1,585	1,331	1,262

求人・求職バランスシート

28年4月

徳島労働局



	管理的職業	専門・技術職	事務職	販売職	サービス職	保安職	農林漁業	生産工程職	輸送・機械運転	建設・採掘職	運搬・清掃等	介護関連	計
求人募集数	47	3,383	1,422	1,767	4,072	267	141	1,040	520	652	1,035	1,766	14,346
求職者数	32	1,723	3,487	1,052	1,653	53	170	1,272	357	277	2,456	761	13,109
求人倍率	1.47	1.96	0.41	1.68	2.46	5.04	0.83	0.82	1.46	2.35	0.42	2.32	1.09

- (注) 1 求人募集数・求職者数・求人倍率は、正式にはそれぞれ有効求人数・有効求職申込件数・有効求人倍率といます。
 2 求人倍率は、求職者1人あたりの求人募集数を意味しています。
 3 求人募集数・求職者数は一般、パートの常用分のみで臨時・季節は除いています。
 4 [職業]の合計欄には、[職業分類不能]を含みます。
 5 [介護関連]は専門技術およびサービスのうち、介護関連の職業を合計したものです。