

最近の雇用失業情勢（平成28年3月分）

平成28年4月26日

徳島労働局職業安定部職業安定課

経済動向

総論（我が国経済の基調判断）

景気は、このところ弱さもみられるが、緩やかな回復基調が続いている。

- ・個人消費は、消費者マインドに足踏みがみられるなか、おおむね横ばいとなっている。
- ・設備投資は、持ち直しの動きがみられる。
- ・輸出は、おおむね横ばいとなっている。
- ・生産は、このところ横ばいとなっている。
- ・企業収益は、非製造業を中心に改善傾向にある。企業の業況判断は、おおむね横ばいとなっているものの、このところ一部に慎重さが増している。
- ・雇用情勢は、改善している。
- ・消費者物価は、緩やかに上昇している。

先行きについては、雇用・所得環境の改善が続くなかで、各種政策の効果もあって、緩やかな回復に向かうことが期待される。ただし、海外経済で弱さがみられており、中国を始めとするアジア新興国や資源国等の景気が下振れし、我が国の景気が下押しされるリスクがある。こうしたなかで、海外経済の不確実性の高まりや金融資本市場の変動の影響に留意する必要がある。

（資料出所：28.3.23 内閣府「月例経済報告」）

徳島県「金融経済概況」

- 徳島県内の景気は、緩やかな回復を続けている。

すなわち、設備投資は増加している。個人消費は持ち直している。公共投資は高めの水準となっている。住宅投資は底堅く推移している。こうした中、企業の生産動向は、なお高水準ではあるものの、弱含んでいる。雇用・所得情勢をみると、労働需給は着実な改善を続けており、雇用者所得も緩やかに持ち直している。企業の景況感は、総じて良好な水準を維持しているが一部に慎重な動きもみられている。

（資料出所：28.4.12 日本銀行徳島事務所）

「第168回 全国企業短期経済観測調査結果」（資料出所：28.4.1 日本銀行徳島事務所）

業況判断D.I.（「良い」－「悪い」、%ポイント、（ ）内は前回調査時予測）

		14/9月	12月	15/3月	6月	9月	12月	16/3月	6月 (予測)
徳島	製造業	(6) 9	(3) 6	(▲ 5) ▲ 5	(▲ 5) 0	(2) 5	(0) 3	(5) ▲ 3	▲ 2
	非製造業	(▲ 3) ▲ 3	(▲ 9) 6	(▲ 3) 3	(6) ▲ 3	(11) 0	(0) 2	(0) 0	▲ 11
	全産業	(1) 3	(▲ 3) 6	(▲ 4) ▲ 2	(0) ▲ 1	(7) 3	(0) 3	(3) ▲ 1	▲ 7
全 国	製造業	(7) 4	(4) 6	(1) 5	(3) 4	(5) 5	(2) 4	(1) 1	▲ 3
	非製造業	(6) 5	(4) 4	(3) 9	(6) 10	(8) 10	(7) 13	(7) 11	4
	全産業	(7) 4	(4) 5	(3) 7	(5) 7	(7) 8	(5) 9	(3) 7	1

雇用失業情勢

全 国

〔現状のまとめ〕

- 2月の完全失業率は3.3%で前月から0.1ポイント悪化
 - 有効求人倍率は1.28倍で、前月と同じ水準
- 「現在の雇用情勢は、着実に改善が進んでいる。」

- ・完全失業者数（原数値）は、213万人と前年同月差13万人減少。
（季調値は216万人と前月差4万人増加）
- ・就業者数（季調値）は、前月より58万人減少し、6,400万人。
- ・雇用者数（季調値）は、前月より14万人減少し、5,711万人。
- ・労働力人口（季調値）は、前月より53万人減少し、6,616万人。
- ・新規求人倍率（季調値）は1.92倍で前月より0.15ポイント低下。
- ・産業別の新規求人（原数値）の状況を前年同月比で見ると、「宿泊業,飲食サービス業」「卸売業,小売業」「生活関連サービス業,娯楽業」「医療,福祉」「情報通信業」などで増加となりました。
- ・パートタイムを含む常用新規求職者数（原数値）については、事業主都合離職者が5.8%減と前年同月比39か月連続の減少。

（厚生労働省職業安定局 28.3.29）

徳島県

平成28年3月の有効求人倍率（季節調整値）は1.25倍となり、前月を0.01ポイント上回った。正社員有効求人倍率（原数値）は0.82倍となり、前年同月を0.114ポイント上回った。

有効求人数（原数値）は前年同月に比べ9.2%増の16,578人となり、有効求職者数（同）は前年同月比4.1%減の12,544人となった。

新規求人数（原数値）（パートを含む）は前年同月に比べ3.3%増の5,838人となり、新規求職者数（原数値）は前年同月に比べ1.3%減の3,175人となった。

新規求人数をパートを含む産業分類（大分類）についてみると、前年同月比で増加したものは運輸業,郵便業(20.4%)、建設業(11.9%)、宿泊業,飲食サービス業(9.9%)、サービス業(9.5%)などで、減少したものは製造業(▲19.0%)などである。

有効求人倍率は1倍台で推移しており、雇用失業情勢は、改善している。

このような状況の中、求人・求職者のニーズや状況に応じた的確な職業紹介及び求職者支援訓練等への誘導等によるさらにきめ細かな就職支援を図っていく。

有効求人倍率

有効求人倍率（季節調整値）1.25倍。（原数値は1.32倍）。

直近のボトムは、平成21年8・9月0.57倍。

直近のピークは、平成27年12月1.25倍。

正社員有効求人倍率（原数値）0.82倍。

◇有効求人数（パートを含む）

有効求人数は16,578人（原数値）で前年同月比9.2%増となった。

◇正社員の有効求人数（パートを除く）

正社員の有効求人数は7,248人（原数値）で前年同月比10.5%増となった。

◇有効求職者（パートを含む）

有効求職者は12,544人（原数値）で前年同月比4.1%減となった。

◇有効求人倍率

有効求人倍率は1.25倍となり、前月を0.01ポイント上回った。

◇正社員有効求人倍率

正社員の有効求人倍率は0.82倍となり、前年同月を0.11ポイント上回った。

◇地域、安定所別有効求人倍率（原数値）

県央地域		県西地域		県南地域	
徳島	1.65	三好	1.30	阿南	0.83
小松島出張所	1.02	美馬	0.98	牟岐出張所	0.90
吉野川	0.79				
鳴門	1.31				
地域平均	1.41	地域平均	1.12	地域平均	0.84

新規求人倍率

新規求人倍率（季節調整値）1.89倍（原数値は1.84倍）

◇新規求人数（新規学卒を除きパートを含む）

新規求人数は5,838人（原数値）で前年同月比3.3%増となった。新規求人数（同）のうち、正社員求人の占める割合は43.3%で、前年同月比2.4ポイント増、前月比では1.0ポイント増となった。

常用新規求人数のうち、常用派遣・請負求人の占める割合は5.0%で、前年同月比で2.1ポイント減となり、前月比で1.3ポイント減となった。

◇新規求人倍率

新規求人倍率は1.89倍となり、前月を0.08ポイント下回った。

○産業分類（大分類）別新規求人数の状況

産 業	新規求人数 (人)	最近の動向（前年同月比）		
		28.1月	28.2月	28.3月
建 設 業	358	18.1%	21.6%	11.9%
製 造 業	425	3.0%	23.8%	▲19.0%
情 報 通 信 業	56	15.5%	▲31.3%	5.7%
運 輸 業 , 郵 便 業	230	15.6%	0.6%	20.4%
卸 売 業 , 小 売 業	841	4.3%	23.2%	0.2%
金 融 業 , 保 険 業	45	▲17.8%	48.6%	▲19.6%
宿泊業, 飲食サービス業	522	▲1.6%	11.4%	9.9%
生活関連サービス業, 娯楽業	252	4.4%	5.0%	4.1%
教育, 学習支援業	103	70.8%	11.1%	▲12.0%
医 療 , 福 祉	1,759	3.1%	9.4%	9.5%
サ ー ビ ス 業	669	4.2%	27.9%	9.5%

◇新規求職者（パートを含む）

新規求職者は3,175人（原数値）で前年同月比1.3%減となった。

○新規求職者（パートを除く常用2,289人）の求職理由別状況

在職者	762人	構成比 33.3%	前年同月比 10.0%増	(12か月連続)
離職者	1,259人	構成比 55.0%	前年同月比 6.8%減	(3か月連続)
事業主都合	316人	構成比 13.8%	前年同月比 13.4%減	(26か月連続)
定年到達者	27人	構成比 1.2%	前年同月比 40.0%減	(2か月ぶり)
自己都合	879人	構成比 38.4%	前年同月比 1.5%減	(2か月ぶり)
自営その他	34人	構成比 1.5%	前年同月比 26.1%減	(3か月連続)
無業者	268人	構成比 11.7%	前年同月比 11.2%増	(2か月連続)

有効求人数（常用フルタイム）を職業別で見ると、専門的・技術的職業は2,551人(1,126人、2.27倍)、事務的職業は921人(2,397人、0.38倍)、販売の職業は1,034人(719人、1.44倍)、サービスの職業は1,868人(1,078人、1.73倍)、保安の職業215人(44人、4.89倍)、生産工程の職業は797人(1,072人、0.74倍)、輸送・機械運転の職業は439人(293人、1.50倍)、建設・採掘の職業645人(263人、2.45倍)、運搬・清掃等360人(1,344人、0.27倍)となっている。

年齢別（常用計：就職機会積み上げ方式）では、25歳未満で1,382人(1,231人、1.12倍)、25歳以上35歳未満で2,535人(2,273人、1.12倍)、35歳以上45歳未満で2,036人(1,988人、1.02倍)、45歳以上55歳未満で1,467人(1,592人、0.92倍)、55歳以上では1,543人(1,746人、0.88倍)となっている。

㊦（ ）内は有効求職者数と有効求人倍率で原数値

就職の状況

就職件数 1,560 件のうち、常用就職件数（パート除く）は 940 件。職業別では、専門的・技術的職業が 184 件、事務的職業 210 件、販売の職業 55 件、サービスの職業 170 件、生産工程の職業 106 件、輸送・機械運転 54 件、建設・採掘 42 件、運搬・清掃等 87 件となっている。

なお、45 歳以上の者の常用就職件数は 271 件となっている。

多数離職、倒産等の状況

・多数離職（10人以上）

安定所が把握した状況は 0 件、0 名（前年同月 1 件、15 名）だった。

・企業倒産

平成 28 年 3 月度の県内企業倒産件数（負債総額 1 千万円以上）は 5 件、負債総額は 8 億 8,000 万円だった。

件数は、前月比で 2 件増加し、前年同月比で 2 件減少した。また、負債総額は前月比で 7 億 1,500 万円増加し、前年同月比で 2,300 万円増加した。

産業別倒産状況は、小売業 3 件、建設業、サービス業他が各 1 件。

原因別倒産状況は、販売不振が 3 件、運転資金の欠乏、既往のシワ寄せが各 1 件。

（資料出所：28.4.1（株）東京商工リサーチ徳島支店）

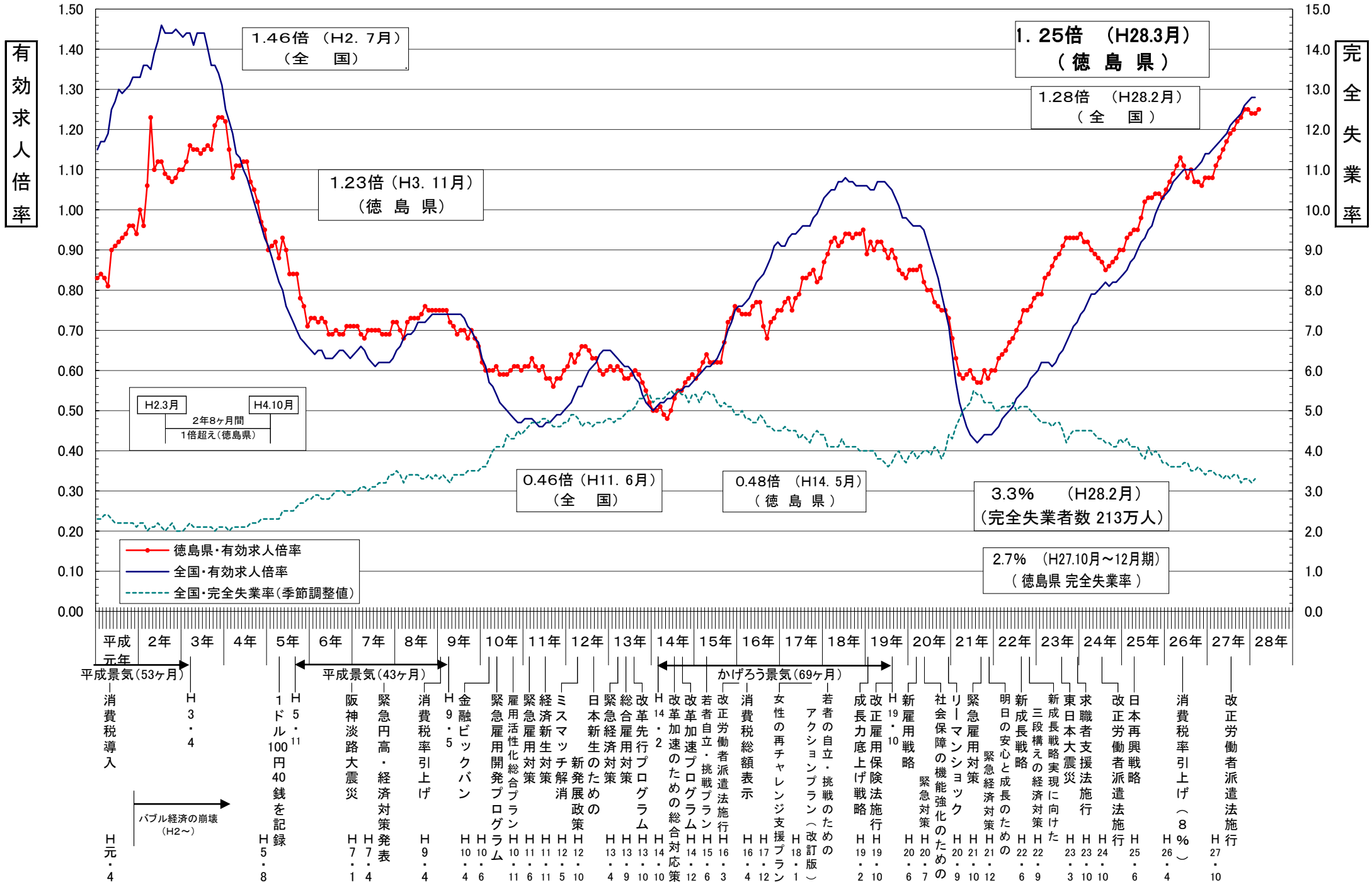
雇用保険の状況

適用事業所数は 14,172 件（前年同月 13,990 件）で前月からは 11 事業所の増加。被保険者数は 195,514 人（前年同月 191,906 人）で前月より 309 人減となった。受給資格決定件数は 700 件（前年同月 731 件）で前月より 23 件増となった。

受給資格決定件数の産業別では、建設業からの離職が 53 件、製造業 137 件（食料品 23 件、繊維工業 5 件、木材・木製品 5 件、家具・装備品 6 件、パルプ・紙・紙加工品 4 件、印刷・同関連業 3 件、化学工業 19 件、金属製品製造業 5 件、はん用機械器具 19 件、生産用機械器具 8 件、電子部品・デバイス・電子回路製造業 4 件、電気機械器具 14 件、輸送用機械器具 9 件等）、運輸業、郵便業 46 件、卸売業、小売業 119 件、金融業・保険業 16 件、宿泊業、飲食サービス業 24 件、医療、福祉 153 件、サービス業 57 件となっている。

受給者実人員は 2,402 人（前年同月 2,753 人）で、前年同月比 12.7%減少となった。

雇用失業情勢の推移



年齢別常用職業紹介状況（就職機会積み上げ方式）

徳島労働局

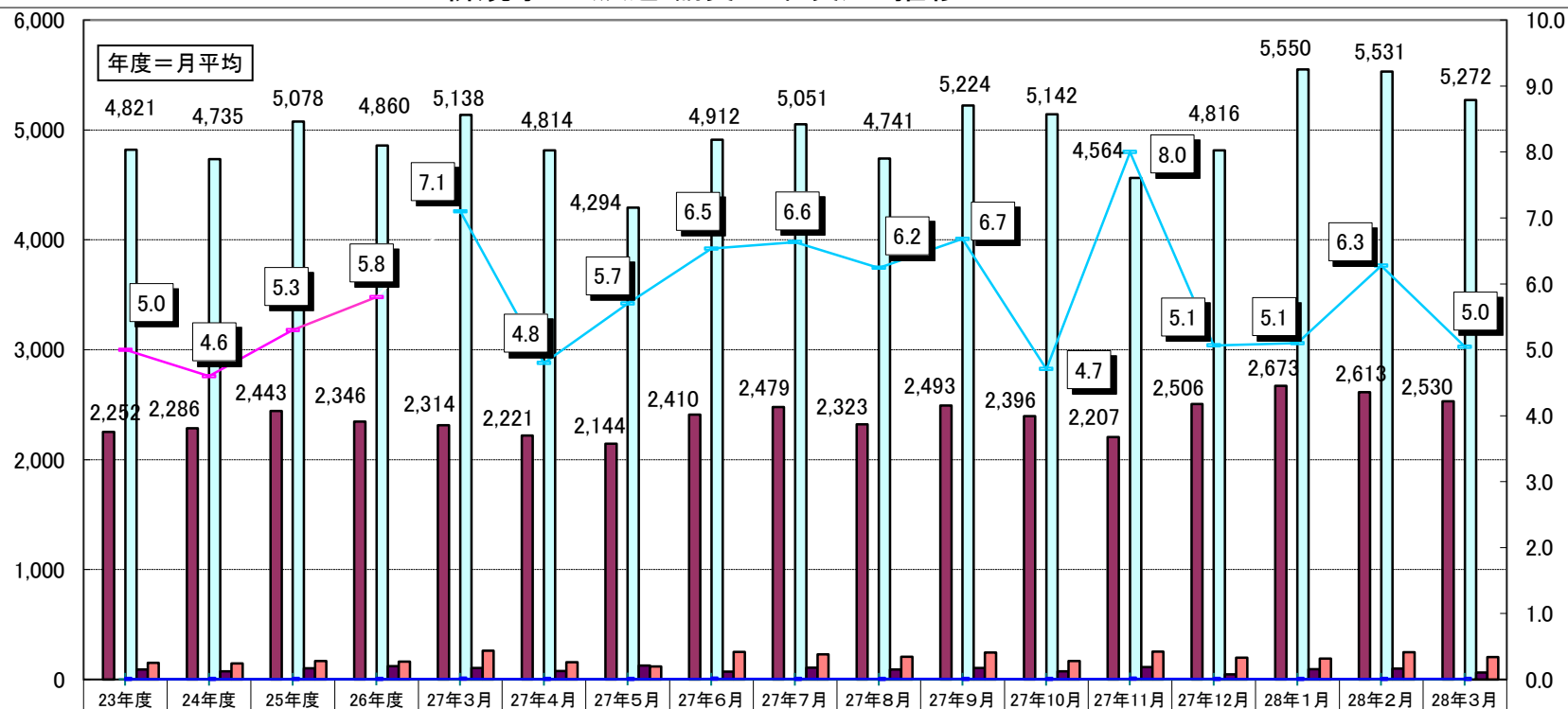
2016年3月分

項目 区分	常用（パートを除く）								常用的パートタイム								常用計 有効求人倍率
	月間有効 求人数 (A)	新規求人数 (B)	月間有効 求職者数 (C)	新規求職 申込件数 (D)	就職件数 (E)	充足数 (F)	新規求人 倍率 (B/D)	有効求人 倍率 (A/C)	月間有効 求人数 (A)	新規求人数 (B)	月間有効 求職者数 (C)	新規求職 申込件数 (D)	就職件数 (E)	充足数 (F)	新規求人 倍率 (B/D)	有効求人 倍率 (A/C)	
19歳以下	279	98	249	67	35	29	1.46	1.12	99	63	58	25	7	13	2.52	1.71	1.23
20歳～24歳	1,103	471	982	321	124	138	1.47	1.12	300	114	177	45	23	24	2.53	1.69	1.21
25歳～29歳	1,368	503	1,223	344	160	148	1.46	1.12	455	162	268	64	38	34	2.53	1.70	1.22
30歳～34歳	1,167	428	1,050	294	110	126	1.46	1.11	665	276	392	109	59	59	2.53	1.70	1.27
35歳～39歳	1,048	380	985	271	127	111	1.40	1.06	643	283	379	112	69	60	2.53	1.70	1.24
40歳～44歳	988	331	1,003	253	113	95	1.31	0.99	645	228	381	90	69	48	2.53	1.69	1.18
45歳～49歳	814	267	873	216	77	77	1.24	0.93	526	172	311	68	46	37	2.53	1.69	1.13
50歳～54歳	653	174	719	144	72	49	1.21	0.91	553	217	327	86	47	46	2.52	1.69	1.15
55歳～59歳	625	182	690	150	58	51	1.21	0.91	635	159	376	63	42	34	2.52	1.69	1.18
60歳～64歳	645	182	740	153	47	51	1.19	0.87	932	269	568	108	69	59	2.49	1.64	1.21
65歳以上	273	89	316	76	17	25	1.17	0.86	668	224	410	91	32	50	2.46	1.63	1.30
計	8,963	3,105	8,830	2,289	940	900	1.36	1.02	6,121	2,167	3,647	861	501	464	2.52	1.68	1.21

「就職機会積み上げ方式」

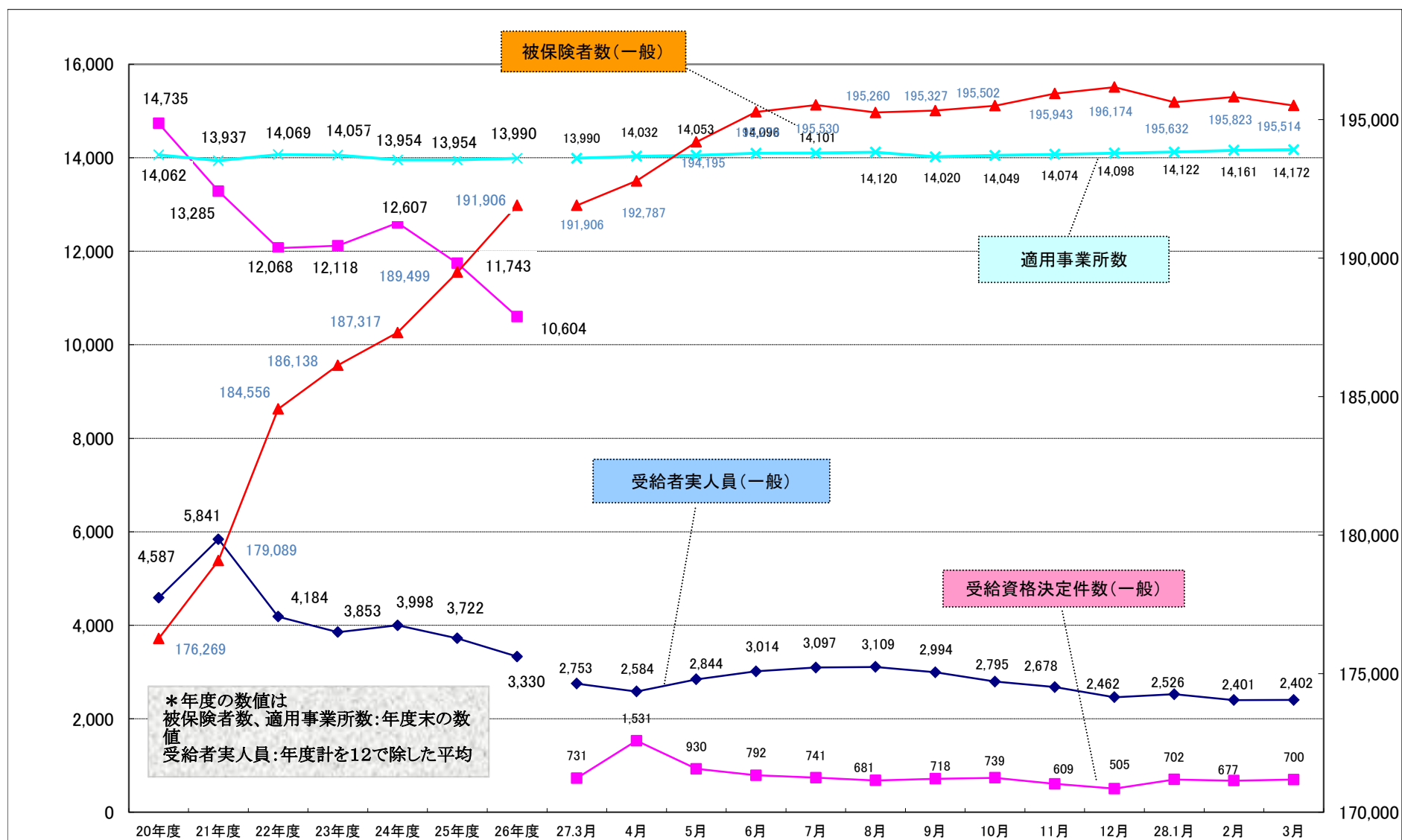
個々の求人について、求人数を対象となる年齢階級<5歳刻みの11階級>の総月間有効求職者数で除して、当該求人に係る求職者一人あたりの就職機会を算定し、全有効求人についてこの就職機会を足し上げることにより、年齢別有効求人倍率を算出。

新規求人(派遣・請負・正社員)の推移



資料: 徳島労働局職業安定部職業安定課「職業安定業務統計」

雇用保険関係指数の推移



職業別有効求人・求職及び賃金の状況(常用的フルタイム)

平成28年3月

徳島労働局

職業	有効求人 数(人)	有効求職者 数(人)	有効求人倍率 (倍)	求人賃金		求職賃金
				上限	下限	
A 管理的職業	51	21	2.43	266,857	211,143	264,000
B 専門的・技術的職業	2,551	1,126	2.27	247,007	193,085	190,444
07開発技術者	43	50	0.86	306,222	201,000	217,500
08製造技術者	41	84	0.49	233,513	170,281	196,429
09建築・土木技術者等	342	84	4.07	291,295	200,372	207,857
10情報処理・通信技術者	67	71	0.94	296,286	196,405	195,714
11その他の技術者	9	5	1.80	193,100	161,300	160,000
12医師、薬剤師等	145	12	12.08	348,888	271,357	258,333
13保健師、助産師、看護師、准看護師	787	211	3.73	244,093	196,692	209,492
14医療技術者	263	76	3.46	252,504	208,381	209,000
15その他の保健医療	147	96	1.53	235,608	175,384	167,037
16社会福祉の専門的職業	481	195	2.47	185,838	162,730	165,000
22美術家、デザイナー等	36	65	0.55	279,900	177,925	160,667
05、06、17～21、23、24その他の専門的職業	190	177	1.07	208,237	171,338	187,742
C 事務的職業	921	2,397	0.38	186,592	156,167	154,901
25一般事務員	658	2,171	0.30	175,621	149,825	151,566
26会計事務員	78	86	0.91	198,200	153,942	166,667
27生産関連事務員	35	26	1.35	193,200	153,260	210,000
28営業・販売関連事務員	121	80	1.51	232,584	189,708	199,545
29外勤事務員	4	3	1.33	190,000	170,000	205,000
30運輸・郵便事務	20	7	2.86	162,967	150,110	160,000
31事務用機器操作の職業	5	24	0.21	170,000	140,000	160,000
D 販売の職業	1,034	719	1.44	242,056	177,765	177,241
32商品販売の職業	446	382	1.17	232,212	165,067	160,303
33販売類似の職業	44	5	8.80	264,322	201,618	120,000
34営業の職業	544	332	1.64	249,158	187,329	200,676
E サービスの職業	1,868	1,078	1.73	192,261	153,957	156,871
35家庭生活支援サービス	-	0	0.00	-	-	-
36介護サービスの職業	837	498	1.68	176,320	150,689	158,507
37保健医療サービス	170	95	1.79	164,695	142,536	148,182
38生活衛生サービス	246	67	3.67	249,356	152,190	156,429
39飲食物調理の職業	326	210	1.55	208,851	161,922	158,615
40接客・給仕の職業	215	117	1.84	203,231	165,651	159,630
41居住施設・ビルの管理	10	33	0.30	244,780	244,780	153,000
42その他のサービス職	64	58	1.10	196,450	157,839	150,000
F 保安の職業	215	44	4.89	175,317	142,950	161,818
G 農林漁業の職業	82	98	0.84	205,695	159,705	166,071
H 生産工程の職業	797	1,072	0.74	217,131	159,479	177,309
49生産設備(金属)	1	9	0.11	-	-	250,000
50生産設備(金属除く)	14	41	0.34	288,800	156,700	170,000
51生産設備(機械)	3	6	0.50	250,000	177,500	225,000
52金属材料製造等	163	119	1.37	239,462	169,607	182,500
54製品製造・加工処理	300	404	0.74	177,589	143,395	167,549
57機械組立の職業	104	247	0.42	193,910	174,551	180,333
60機械整備・修理の職業	140	88	1.59	252,381	164,020	199,565
61製品検査(金属)	1	9	0.11	190,000	170,000	150,000
62製品検査(金属除く)	10	16	0.63	242,520	180,700	136,667
63機械検査の職業	-	13	0.00	-	-	190,000
64生産関連・生産類似	61	120	0.51	261,406	168,351	178,750
I 輸送・機械運転の職業	439	293	1.50	234,126	181,661	202,235
65鉄道運転の職業	-	-	0.00	-	-	-
66自動車運転の職業	372	222	1.68	228,378	178,602	203,194
67船舶・航空機運転	-	-	0.00	-	-	-
68その他の輸送の職業	7	29	0.24	178,395	162,654	182,500
69定置・建設機械運転	60	42	1.43	295,909	210,736	203,333
J 建設・採掘の職業	645	263	2.45	262,236	182,382	212,615
70建設躯体工事の職業	110	21	5.24	296,800	195,340	236,667
71建設の職業	165	62	2.66	251,928	184,411	213,750
72電気工事の職業	122	65	1.88	269,869	176,224	200,833
73土木の職業	248	115	2.16	252,862	179,499	211,935
74採掘の職業	-	-	0.00	-	-	-
K 運搬・清掃等の職業	360	1,344	0.27	177,613	155,886	167,549
75運搬の職業	183	358	0.51	182,285	160,910	179,327
76清掃の職業	88	209	0.42	174,536	153,781	180,000
77包装の職業	7	19	0.37	170,000	134,400	136,667
78その他の運搬等の職業	82	758	0.11	169,078	145,975	157,222
分類不能の職業	-	375	0.00	-	-	165,208
(IT関連計)	215	211	1.02	276,490	187,016	184,815
(IT技術関連小計)	102	108	0.94	288,889	194,241	205,385
(IT操作関連小計)	52	70	0.74	280,708	177,185	161,667
(IT製造関連小計)	61	33	1.85	198,566	173,566	173,000
(福祉関連計)	2,046	851	2.40	209,782	174,594	175,429
(介護関連小計)	1,089	585	1.86	181,074	154,683	160,059
(その他小計)	957	266	3.60	244,694	198,808	210,267

職業別有効求人・求職及び賃金の状況(常用的パートタイム)

平成28年3月

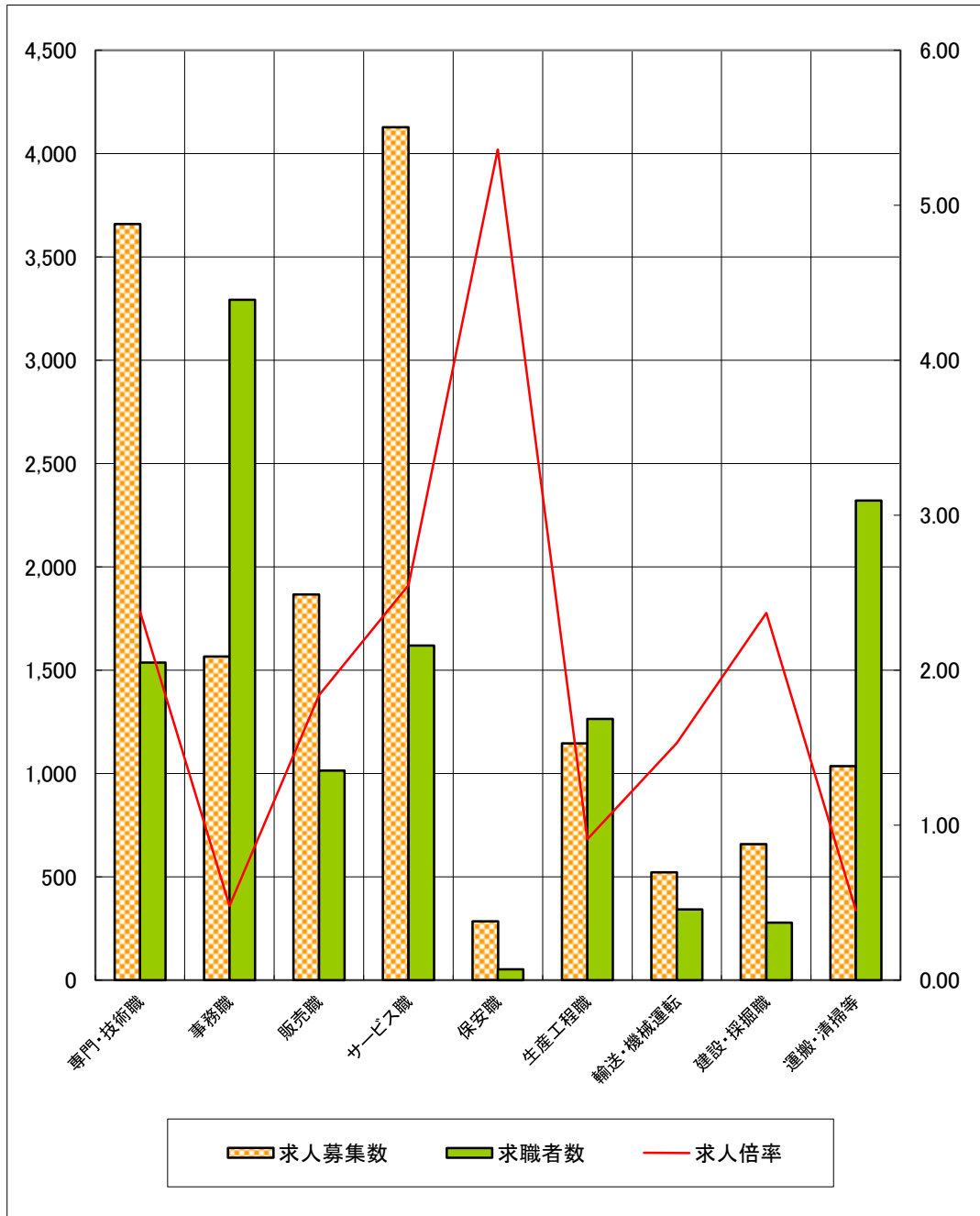
徳島労働局

	有効求人 数 (人)	有効求職者 数 (人)	有効求人倍 率 (倍)	求人賃金		求職賃 金
				上限	下限	
A 管理的職業	1	3	0.33	-	-	-
B 専門的・技術的職業	1,108	411	2.70	1,386	1,186	1,113
07開発技術者	1	3	0.33	-	-	700
08製造技術者	3	13	0.23	750	750	817
09建築・土木技術者等	7	5	1.40	1,000	775	1,250
10情報処理・通信技術者	5	4	1.25	-	-	1,100
11その他の技術者	2	4	0.50	931	931	967
12医師、薬剤師等	99	20	4.95	2,167	1,886	1,850
13保健師、助産師、看護師、准看護師	364	154	2.36	1,505	1,276	1,180
14医療技術者	120	43	2.79	1,364	1,161	1,020
15その他の保健医療	54	31	1.74	1,281	1,058	825
16社会福祉の専門的職業	225	78	2.88	1,012	917	910
22美術家、デザイナー等	16	3	5.33	1,100	840	900
05、06、17～21、23、24その他の専門的職業	212	53	4.00	1,416	1,169	1,542
C 事務的職業	645	896	0.72	973	893	813
25一般事務員	528	825	0.64	963	892	811
26会計事務員	41	28	1.46	982	855	900
27生産関連事務員	17	9	1.89	954	946	767
28営業・販売関連事務員	30	12	2.50	1,098	973	750
29外勤事務員	1	1	1.00	-	-	-
30運輸・郵便事務	14	1	14.00	924	859	-
31事務用機器操作の職業	14	20	0.70	1,150	870	800
D 販売の職業	833	295	2.82	882	775	776
32商品販売の職業	769	267	2.88	870	767	772
33販売類似の職業	31	2	15.50	2,100	1,200	-
34営業の職業	33	26	1.27	920	874	900
E サービスの職業	2,259	542	4.17	996	849	787
35家庭生活支援サービス	11	3	3.67	1,145	988	800
36介護サービスの職業	596	149	4.00	1,132	929	823
37保健医療サービス	93	36	2.58	1,049	874	778
38生活衛生サービス	139	22	6.32	1,074	769	815
39飲食物調理の職業	637	177	3.60	896	797	756
40接客・給仕の職業	686	98	7.00	928	812	756
41居住施設・ビルの管理	13	8	1.63	1,062	996	900
42その他のサービス職	84	49	1.71	873	814	822
F 保安の職業	69	9	7.67	1,106	979	750
G 農林漁業の職業	86	57	1.51	863	802	792
H 生産工程の職業	349	192	1.82	851	786	780
49生産設備(金属)	-	1	0.00	-	-	-
50生産設備(金属除く)	1	3	0.33	-	-	-
51生産設備(機械)	-	-	0.00	-	-	-
52金属材料製造等	14	9	1.56	773	720	750
54製品製造・加工処理	267	114	2.34	822	771	768
57機械組立の職業	32	19	1.68	725	699	767
60機械整備・修理の職業	11	7	1.57	1,174	1,024	900
61製品検査(金属)	-	1	0.00	-	-	-
62製品検査(金属除く)	15	10	1.50	760	760	733
63機械検査の職業	6	2	3.00	1,200	850	1,000
64生産関連・生産類似	3	26	0.12	1,265	1,049	813
I 輸送・機械運転の職業	83	49	1.69	983	841	944
65鉄道運転の職業	-	-	0.00	-	-	-
66自動車運転の職業	76	35	2.17	975	838	938
67船舶・航空機運転	-	-	0.00	-	-	-
68その他の輸送の職業	1	6	0.17	-	-	1,133
69定置・建設機械運転	6	8	0.75	1,200	933	782
J 建設・採掘の職業	13	15	0.87	1,000	875	1,000
70建設躯体工事の職業	7	-	999.99	-	-	-
71建設の職業	3	6	0.50	1,000	1,000	-
72電気工事の職業	2	3	0.67	-	-	1,000
73土木の職業	1	6	0.17	1,000	750	1,000
74採掘の職業	-	-	0.00	-	-	-
K 運搬・清掃等の職業	675	978	0.69	864	822	774
75運搬の職業	143	65	2.20	985	935	792
76清掃の職業	308	185	1.66	825	786	748
77包装の職業	60	15	4.00	789	744	725
78その他の運搬等の職業	164	713	0.23	827	786	779
分類不能の職業	-	200	0.00	-	-	779
(IT関連計)	29	25	1.16	1,033	814	950
(IT技術関連小計)	5	5	1.00	-	-	1,000
(IT操作関連小計)	20	18	1.11	1,075	829	850
(IT製造関連小計)	4	2	2.00	700	695	-
(福祉関連計)	1,117	355	3.15	1,244	1,048	1,021
(介護関連小計)	721	179	4.03	1,117	925	866
(その他小計)	396	176	2.25	1,507	1,301	1,166

求人・求職バランスシート

28年3月

徳島労働局



	専門・技術職	事務職	販売職	サービス職	保安職	生産工程職	輸送・機械運転	建設・採掘職	運搬・清掃等	計
求人募集数	3,659	1,566	1,867	4,127	284	1,146	522	658	1,035	15,084
求職者数	1,537	3,293	1,014	1,620	53	1,264	342	278	2,322	12,477
求人倍率	2.38	0.48	1.84	2.55	5.36	0.91	1.53	2.37	0.45	1.21

- (注) 1 求人募集数・求職者数・求人倍率は、正式にはそれぞれ有効求人数・有効求職申込件数・有効求人倍率といえます。
 2 求人倍率は、求職者1人あたりの求人募集数を意味しています。
 3 求人募集数・求職者数は一般、パートの常用分のみで臨時・季節は除いています。