

# 最近の雇用失業情勢（平成27年10月分）

平成27年11月26日

徳島労働局職業安定部職業安定課

## 経済動向

### 総論（我が国経済の基調判断）

景気は、このところ一部に弱さもみられるが、緩やかな回復基調が続いている。

- ・個人消費は、総じてみれば底堅い動きとなっている。
- ・設備投資は、総じて持ち直しの動きがみられる。
- ・輸出は、このところ弱含んでいる。
- ・生産は、このところ弱含んでいる。
- ・企業収益は、改善している。企業の業況判断は、一部に慎重さがみられるものの、おおむね横ばいとなっている。
- ・雇用情勢は、改善傾向にある。
- ・消費者物価は、緩やかに上昇している。

先行きについては、雇用・所得環境の改善傾向が続くなかで、各種政策の効果もあって、緩やかな回復に向かうことが期待される。ただし、アメリカの金融政策が正常化に向かうなか、中国を始めとするアジア新興国等の景気が下振れし、我が国の景気が下押しされるリスクがある。こうしたなかで、金融資本市場の変動が長期化した場合の影響に留意する必要がある。

（資料出所：27.10.14 内閣府「月例経済報告」）

### 徳島県「金融経済概況」

- 徳島県内の景気は、緩やかな回復を続けている。

すなわち、設備投資は増加している。個人消費は持ち直している。住宅投資は底堅く推移している。公共投資は減少している。こうした中、企業の生産動向は高水準で推移している。雇用・所得情勢をみると、労働需給は着実に改善しており、雇用者所得も緩やかに持ち直している。

（資料出所：27.11.12 日本銀行徳島事務所）

### 「第166回 全国企業短期経済観測調査結果」

（資料出所：27.10.1 日本銀行徳島事務所）

業況判断 D.I.（「良い」－「悪い」、%ポイント、（ ）内は前回調査時予測）

		14/3月	6月	9月	12月	15/3月	6月	9月*	12月* (予測)
徳島	製造業	( 9 ) 30	( 3 ) 15	( 6 ) 9	( 3 ) 6	( ▲ 5 ) ▲ 5	( ▲ 5 ) 0	( 2 ) 5	0
	非製造業	( 14 ) 29	( 3 ) 3	( ▲ 3 ) ▲ 3	( ▲ 9 ) 6	( ▲ 3 ) 3	( 6 ) ▲ 3	( 11 ) 0	0
	全産業	( 12 ) 30	( 3 ) 8	( 1 ) 3	( ▲ 3 ) 6	( ▲ 4 ) ▲ 2	( 0 ) ▲ 1	( 7 ) 3	0
全 国	製造業	( 4 ) 10	( 1 ) 6	( 7 ) 4	( 4 ) 6	( 1 ) 5	( 3 ) 4	( 5 ) 5	2
	非製造業	( 7 ) 14	( 1 ) 8	( 6 ) 5	( 4 ) 4	( 3 ) 9	( 6 ) 10	( 8 ) 10	7
	全産業	( 6 ) 12	( 1 ) 7	( 7 ) 4	( 4 ) 5	( 3 ) 7	( 5 ) 7	( 7 ) 8	5

\*は新ベース

（注）調査対象事業所の見直しを実施したことに伴い、2015年3月調査より新ベースでの調査に切り替わっている。

## 雇用失業情勢

### 全 国

#### 〔現状のまとめ〕

- 9月の完全失業率は3.4%で前月と比べ0.1ポイント悪化
  - 有効求人倍率は1.24倍で前月より0.01ポイント改善
- 「現在の雇用情勢は、着実に改善が進んでいる。」

- ・完全失業者数（原数値）は、227万人と前年同月差6万人減少。  
（季調値は228万人と前月差4万人増加）
- ・就業者数（季調値）は、前月より24万人増加し、6,399万人。
- ・雇用者数（季調値）は、前月より28万人増加し、5,667万人。
- ・労働力人口（季調値）は、前月より28万人増加し、6,626万人。
- ・新規求人倍率（季調値）は1.86倍で前月より0.01ポイント改善。
- ・産業別の新規求人（原数値）の状況を前年同月比でみると、「教育,学習支援業」「医療,福祉」「運輸業,郵便業」などで増加となり、「学術研究,専門・技術サービス業」「建設業」「情報通信業」などは減少となりました。
- ・パートタイムを含む常用新規求職者数（原数値）については、事業主都合離職者が14.8%減と前年同月比34か月連続の減少。

（厚生労働省職業安定局 27.10.30）

### 徳島県

平成27年10月の有効求人倍率（季節調整値）は1.24倍となり、前月と同じ水準となった。正社員有効求人倍率（原数値）は0.81倍となり、前年同月より0.11ポイント上回った。

有効求人数（原数値）は前年同月に比べ3.9%増の15,011人となり、有効求職者数（同）は前年同月比9.0%減の12,155人となった。

新規求人数（原数値）（パートを含む）は前年同月に比べ2.8%増の5,732人となり、新規求職者数（原数値）は前年同月に比べ2.6%減の2,913人となった。

新規求人数をパートを含む産業分類（大分類）についてみると、前年同月比で増加したものは複合サービス事業（313.6%）、教育,学習支援業（112.9%）、運輸業,郵便業（34.8%）などで、減少したものは製造業（▲19.8%）、建設業（▲19.1%）などである。

有効求人倍率は1倍台で推移しており、雇用失業情勢は一部に弱さがみられるものの、改善している。

このような状況の中、求人・求職者のニーズや状況に応じた的確な職業紹介及び求職者支援訓練等への誘導等によるさらにきめ細かな就職支援を図っていく。

## 有効求人倍率

有効求人倍率（季節調整値）1.24倍。（原数値は1.23倍）。

直近のボトムは、平成21年8・9月0.57倍。

直近のピークは、平成27年9月1.24倍。

正社員有効求人倍率（原数値）0.81倍。

### ◇有効求人数（パートを含む）

有効求人数は15,011人（原数値）で前年同月比3.9%増となった。

### ◇正社員の有効求人数（パートを除く）

正社員の有効求人数は6,656人（原数値）で前年同月比3.1%増となった。

### ◇有効求職者（パートを含む）

有効求職者は12,155人（原数値）で前年同月比9.0%減となった。

### ◇有効求人倍率

有効求人倍率は1.24倍となり、前月と同じ水準となった。

### ◇正社員有効求人倍率

正社員の有効求人倍率は0.81倍となり、前年同月より0.11ポイント上回った。

### ◇地域、安定所別有効求人倍率（原数値）

県央地域		県西地域		県南地域	
徳島	1.60	三好	1.20	阿南	0.75
小松島出張所	0.94	美馬	0.92	牟岐出張所	0.90
吉野川	0.73				
鳴門	1.09				
地域平均	1.32	地域平均	1.04	地域平均	0.79

## 新規求人倍率

新規求人倍率（季節調整値）1.80倍（原数値は1.97倍）

### ◇新規求人数（新規学卒を除きパートを含む）

新規求人数は5,732人（原数値）で前年同月比2.8%増となった。新規求人数（同）のうち、正社員求人の占める割合は41.8%で、前年同月比1.3ポイント減、前月比では1.2ポイント減となった。

常用新規求人数のうち、常用派遣・請負求人の占める割合は4.7%で、前年同月比で1.8ポイント減少、前月比で2.0ポイント減少となった。

### ◇新規求人倍率

新規求人倍率は1.80倍となり、前月より0.22ポイント上回った。

○産業分類（大分類）別新規求人数の状況

産 業	新規求人数 (人)	最近の動向（前年同月比）		
		27.8月	9月	10月
建 設 業	403	▲8.2%	3.2%	▲19.1%
製 造 業	445	9.9%	16.6%	▲19.8%
情 報 通 信 業	69	92.0%	▲17.5%	▲4.2%
運 輸 業 , 郵 便 業	279	▲15.4%	7.7%	34.8%
卸 売 業 , 小 売 業	919	4.4%	13.6%	5.9%
金 融 業 , 保 険 業	48	▲29.1%	6.7%	11.6%
宿泊業, 飲食サービス業	597	1.4%	35.7%	▲4.5%
生活関連サービス業, 娯楽業	168	12.1%	▲6.8%	▲4.5%
教育, 学習支援業	149	▲32.4%	3.7%	112.9%
医 療 , 福 祉	1,592	▲1.6%	6.9%	4.7%
サ ー ビ ス 業	559	2.7%	▲11.8%	▲7.1%

◇新規求職者（パートを含む）

新規求職者は2,913人（原数値）で前年同月比2.6%減となった。

○新規求職者（パートを除く常用2,011人）の求職理由別状況

在職者	523人	構成比 26.0%	前年同月比 11.0%増	(7か月連続)
離職者	1,262人	構成比 62.8%	前年同月比 10.1%減	(22か月連続)
事業主都合	345人	構成比 17.2%	前年同月比 20.0%減	(21か月連続)
定年到達者	29人	構成比 1.4%	前年同月比 9.4%減	(2か月ぶり)
自己都合	850人	構成比 42.3%	前年同月比 6.4%減	(2か月連続)
自営その他	35人	構成比 1.7%	前年同月比 12.9%増	(2か月ぶり)
無業者	226人	構成比 11.2%	前年同月比 5.1%増	(3か月ぶり)

有効求人数（常用フルタイム）を職業別で見ると、専門的・技術的職業は2,320人(1,007人、2.30倍)、事務的職業は791人(2,104人、0.38倍)、販売の職業は918人(762人、1.20倍)、サービスの職業は1,712人(949人、1.80倍)、保安の職業186人(51人、3.65倍)、生産工程の職業は710人(1,050人、0.68倍)、輸送・機械運転の職業は406人(302人、1.34倍)、建設・採掘の職業559人(259人、2.16倍)、運搬・清掃等284人(1,295人、0.22倍)となっている。

年齢別（常用計：就職機会積み上げ方式）では、25歳未満で1,285人(1,194人、1.08倍)、25歳以上35歳未満で2,248人(2,104人、1.07倍)、35歳以上45歳未満で1,788人(1,836人、0.97倍)、45歳以上55歳未満で1,274人(1,439人、0.89倍)、55歳以上では1,403人(1,661人、0.84倍)となっている。

㊦（ ）内は有効求職者数と有効求人倍率で原数値

## 就職の状況

就職件数 1,306 件のうち、常用就職件数（パート除く）は 715 件。職業別では、専門的・技術的職業が 114 件、事務的職業 147 件、販売の職業 63 件、サービスの職業 138 件、生産工程の職業 107 件、輸送・機械運転 57 件、建設・採掘 32 件、運搬・清掃等 43 件となっている。

なお、45 歳以上の者の常用就職件数は 212 件となっている。

## 多数離職、倒産等の状況

### ・多数離職（10人以上）

安定所が把握した状況は 0 件、0 名（前年同月 2 件、20 名）だった。

### ・企業倒産

平成 27 年 10 月度の県内企業倒産件数（負債総額 1 千万円以上）は 5 件、負債総額は 15 億 1,000 万円だった。

件数は、前月比で 4 件増加、前年同月比で 3 件増加した。また、負債総額は前月比で 14 億 6000 万円増加し、前年同月比で 13 億 7000 万円増加した。

産業別倒産状況は、小売業が 3 件、建設業、卸売業が各 1 件。

原因別倒産状況は、販売不振が 5 件。

（資料出所：27.11.2 ㈱東京商工リサーチ徳島支店）

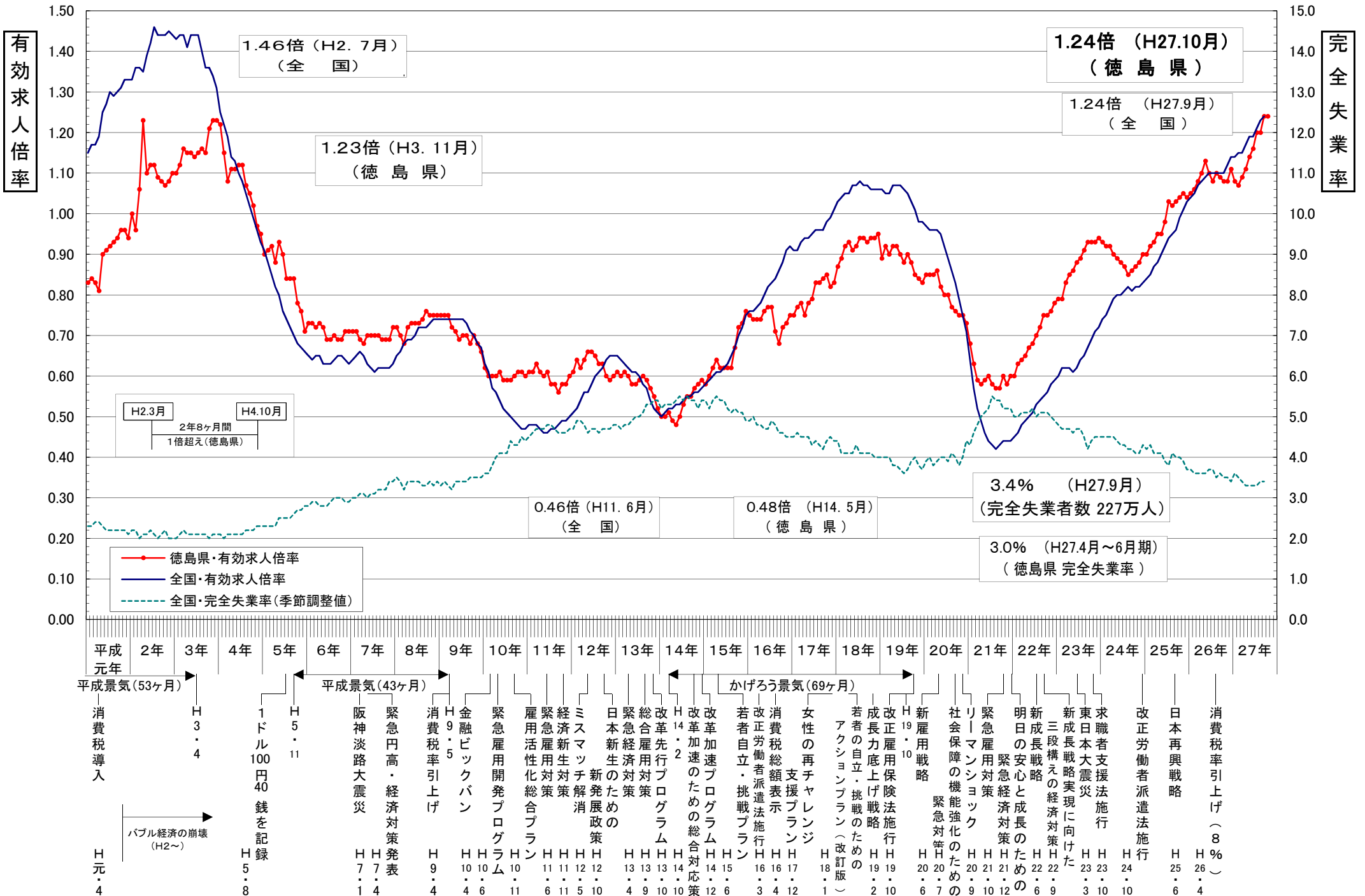
## 雇用保険の状況

適用事業所数は 14,049 件（前年同月 13,940 件）で前月からは 29 事業所の増加。被保険者数は 195,502 人（前年同月 192,478 人）で前月より 175 人増となった。受給資格決定件数は 739 件（前年同月 858 件）で前月より 21 件増となった。

受給資格決定件数の産業別では、建設業からの離職が 38 件、製造業 142 件（食料品 19 件、繊維工業 16 件、木材・木製品 4 件、家具・装備品 5 件、パルプ・紙・紙加工品 6 件、印刷・同関連業 3 件、化学工業 17 件、金属製品製造業 9 件、はん用機械器具 13 件、生産用機械器具 1 件、電子部品・デバイス・電子回路製造業 8 件、電気機械器具 11 件、輸送用機械器具 11 件等）、運輸業、郵便業 37 件、卸売業、小売業 135 件、金融業・保険業 22 件、宿泊業、飲食サービス業 13 件、医療、福祉 141 件、サービス業 83 件となっている。

受給者実人員は 2,795 人（前年同月 3,449 人）で、前年同月比 19.0%減少となった。

# 雇用失業情勢の推移



## 年齢別常用職業紹介状況（就職機会積み上げ方式）

徳島労働局

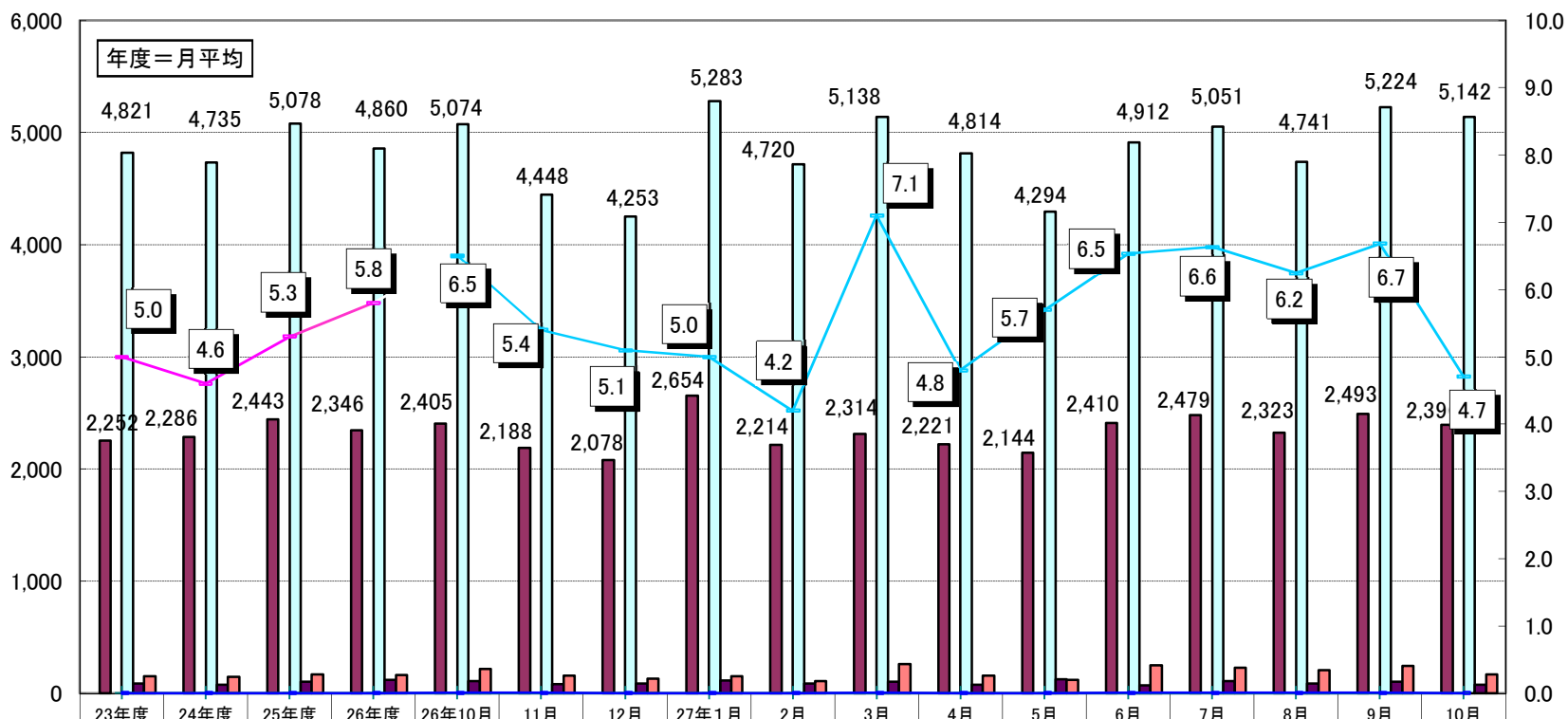
2015年10月分

項目 区分	常用（パートを除く）								常用的パートタイム								常用計 有効求人倍率
	月間有効 求人数 (A)	新規求人数 (B)	月間有効 求職者数 (C)	新規求職 申込件数 (D)	就職件数 (E)	充足数 (F)	新規求人 倍率 (B/D)	有効求人 倍率 (A/C)	月間有効 求人数 (A)	新規求人数 (B)	月間有効 求職者数 (C)	新規求職 申込件数 (D)	就職件数 (E)	充足数 (F)	新規求人 倍率 (B/D)	有効求人 倍率 (A/C)	
19歳以下	260	118	242	76	23	28	1.55	1.07	110	58	73	23	12	11	2.52	1.51	
20歳～24歳	1,025	405	952	260	88	97	1.56	1.08	256	84	170	33	31	16	2.55	1.51	1.14
25歳～29歳	1,222	485	1,138	313	108	116	1.55	1.07	496	246	330	97	39	48	2.54	1.50	1.17
30歳～34歳	1,026	411	966	266	97	98	1.55	1.06	613	292	408	115	42	57	2.54	1.50	1.19
35歳～39歳	904	332	894	221	98	77	1.50	1.01	617	218	410	86	65	43	2.53	1.50	1.17
40歳～44歳	884	325	942	232	89	75	1.40	0.94	639	275	426	109	72	54	2.52	1.50	1.11
45歳～49歳	701	275	782	205	78	64	1.34	0.90	470	207	314	82	51	40	2.52	1.50	1.07
50歳～54歳	573	187	657	143	50	42	1.31	0.87	484	183	324	73	39	36	2.51	1.49	1.08
55歳～59歳	605	198	696	151	52	45	1.31	0.87	632	199	423	79	45	39	2.52	1.49	1.11
60歳～64歳	578	130	701	104	26	29	1.25	0.82	875	244	612	101	53	48	2.42	1.43	1.11
65歳以上	220	50	264	40	6	12	1.25	0.83	548	220	385	92	27	44	2.39	1.42	1.18
計	7,998	2,916	8,234	2,011	715	683	1.45	0.97	5,740	2,226	3,875	890	476	436	2.50	1.48	1.13

「就職機会積み上げ方式」

個々の求人について、求人数を対象となる年齢階級<5歳刻みの11階級>の総月間有効求職者数で除して、当該求人に係る求職者一人あたりの就職機会を算定し、全有効求人についてこの就職機会を足し上げることにより、年齢別有効求人倍率を算出。

### 新規求人(派遣・請負・正社員)の推移

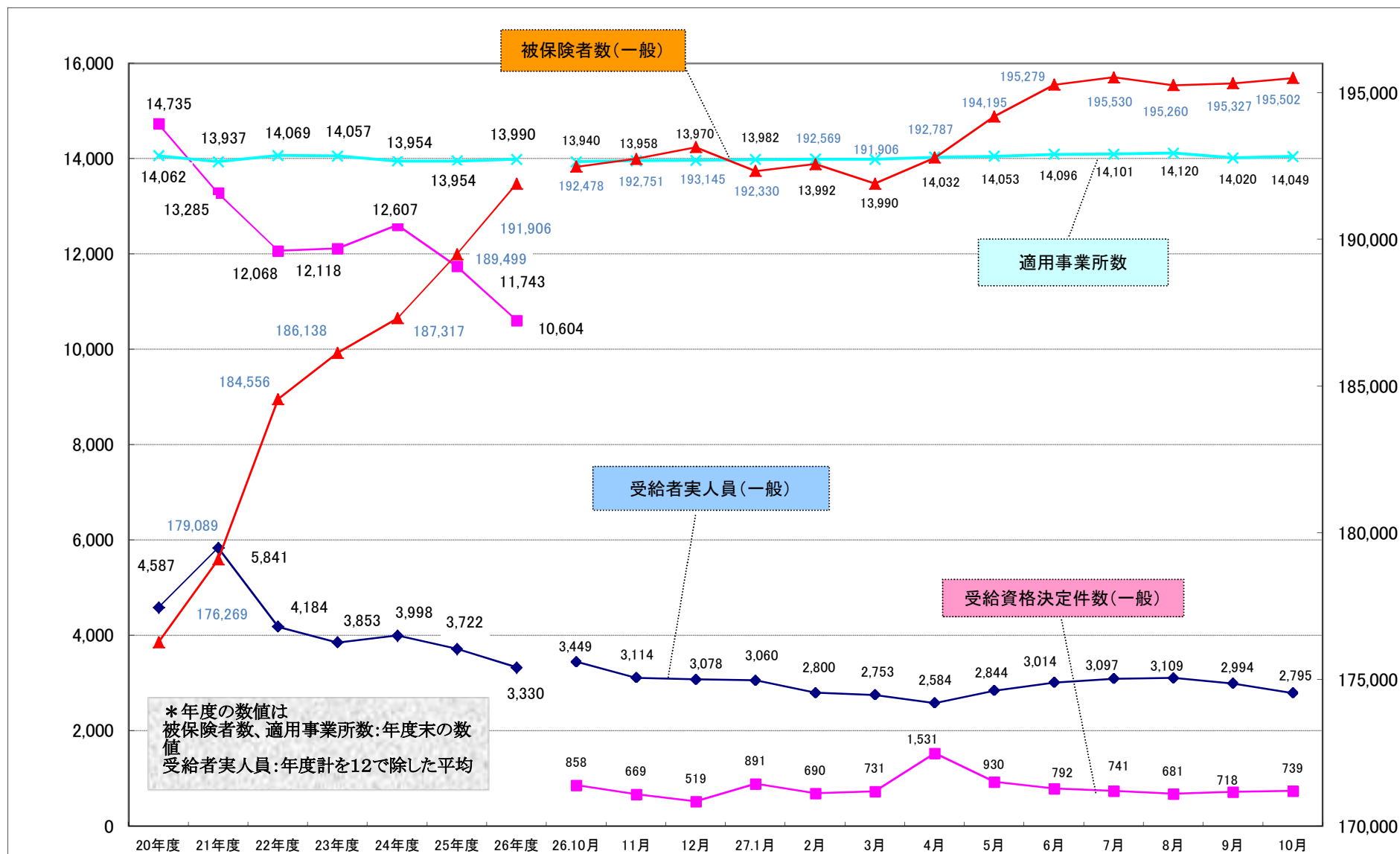


年度	23年度	24年度	25年度	26年度	26年10月	11月	12月	27年1月	2月	3月	4月	5月	6月	7月	8月	9月	10月
新規求人(全数)	5,297	5,153	5,573	5,369	5,577	4,875	4,774	5,831	5,264	5,652	5,211	4,751	5,389	5,481	5,149	5,629	5,732
うち正社員求人	2,252	2,286	2,443	2,346	2,405	2,188	2,078	2,654	2,214	2,314	2,221	2,144	2,410	2,479	2,323	2,493	2,396
正社員構成比	42.5	44.4	43.8	43.7	43.1	44.9	43.5	45.5	42.1	40.9	42.6	45.1	44.7	45.2	45.1	44.3	41.8
新規求人(常用)	4,821	4,735	5,078	4,860	5,074	4,448	4,253	5,283	4,720	5,138	4,814	4,294	4,912	5,051	4,741	5,224	5,142
うち派遣求人(常用)	90	75	102	122	111	80	86	112	89	105	76	125	71	107	90	103	75
うち請負求人(常用)	152	145	169	161	220	158	130	154	111	262	157	118	250	228	206	246	167
派遣比率	1.9	1.6	2.0	2.5	2.2	1.8	2.0	2.1	1.9	2.0	1.6	2.9	1.4	2.1	1.9	2.0	1.5
請負比率	3.2	3.1	3.3	3.3	4.3	3.6	3.1	2.9	2.4	5.1	3.3	2.7	5.1	4.5	4.3	4.7	3.2
派遣・請負比率	5.0	4.6	5.3	5.8	6.5	5.4	5.1	5.0	4.2	7.1	4.8	5.7	6.5	6.6	6.2	6.7	4.7

資料: 徳島労働局職業安定部職業安定課「職業安定業務統計」



## 雇用保険関係指数の推移



## 職業別有効求人・求職及び賃金の状況(常用的フルタイム)

平成27年10月

徳島労働局

職業	有効求人 数(人)	有効求職者 数(人)	有効求人 倍率 (倍)	求人賃金		求職賃金
				上限	下限	
<b>A 管理的職業</b>	42	27	1.56	231,142	200,369	286,667
<b>B 専門的・技術的職業</b>	2,320	1,007	2.30	259,136	200,962	225,141
07開発技術者	55	31	1.77	289,227	193,409	253,333
08製造技術者	37	90	0.41	268,434	192,148	172,692
09建築・土木技術者等	281	86	3.27	313,286	220,652	248,333
10情報処理・通信技術者	77	85	0.91	312,585	214,451	187,333
11その他の技術者	7	7	1.00	210,000	145,000	207,500
12医師、薬剤師等	154	13	11.85	376,496	278,248	340,000
13保健師、助産師、看護師、准看護師	740	174	4.25	258,777	204,205	211,875
14医療技術者	301	75	4.01	240,530	204,540	183,684
15その他の保健医療	107	99	1.08	217,879	172,154	173,500
16社会福祉の専門的職業	389	143	2.72	196,547	167,531	349,787
22美術家、デザイナー等	47	71	0.66	231,562	162,504	172,941
05、06、17～21、23、24その他の専門的職業	125	133	0.94	231,176	168,803	166,250
<b>C 事務的職業</b>	791	2,104	0.38	181,847	152,738	155,294
25一般事務員	552	1,876	0.29	171,522	148,725	152,408
26会計事務員	70	90	0.78	210,573	160,580	178,696
27生産関連事務員	30	26	1.15	205,600	146,109	187,143
28営業・販売関連事務員	103	75	1.37	210,868	174,090	191,111
29外勤事務員	4	1	4.00	167,500	156,000	-
30運輸・郵便事務	15	6	2.50	195,988	172,918	155,000
31事務用機器操作の職業	17	30	0.57	165,800	150,600	157,500
<b>D 販売の職業</b>	918	762	1.20	230,779	176,332	174,451
32商品販売の職業	396	405	0.98	207,108	154,912	160,306
33販売類似の職業	33	11	3.00	255,243	199,414	150,000
34営業の職業	489	346	1.41	244,590	188,770	193,514
<b>E サービスの職業</b>	1,712	949	1.80	201,791	163,539	159,143
35家庭生活支援サービス	2	0	999.99	-	-	-
36介護サービスの職業	789	420	1.88	184,209	155,476	156,583
37保健医療サービス	134	64	2.09	160,198	143,611	142,632
38生活衛生サービス	211	64	3.30	231,923	151,763	162,727
39飲食物調理の職業	299	179	1.67	212,060	163,047	167,826
40接客・給仕の職業	235	140	1.68	244,637	201,872	167,778
41居住施設・ビルの管理	8	25	0.32	163,333	160,000	170,000
42その他のサービス職	34	57	0.60	174,383	159,811	136,250
<b>F 保安の職業</b>	186	51	3.65	163,033	137,369	149,167
<b>G 農林漁業の職業</b>	70	105	0.67	202,380	162,440	154,118
<b>H 生産工程の職業</b>	710	1,050	0.68	217,014	159,149	176,275
49生産設備(金属)	1	18	0.06	-	-	180,000
50生産設備(金属除く)	15	30	0.50	230,000	153,000	186,000
51生産設備(機械)	3	10	0.30	-	-	200,000
52金属材料製造等	140	93	1.51	245,319	171,383	190,000
54製品製造・加工処理	277	422	0.66	181,088	150,283	160,482
57機械組立の職業	78	245	0.32	177,822	156,382	178,548
60機械整備・修理の職業	111	78	1.42	229,903	158,006	188,182
61製品検査(金属)	3	8	0.38	254,250	167,583	-
62製品検査(金属除く)	9	19	0.47	-	-	169,000
63機械検査の職業	1	9	0.11	-	-	186,667
64生産関連・生産類似	72	118	0.61	269,730	168,778	192,581
<b>I 輸送・機械運転の職業</b>	406	302	1.34	243,952	194,035	198,519
65鉄道運転の職業	-	-	0.00	-	-	-
66自動車運転の職業	354	236	1.50	242,826	194,795	198,551
67船舶・航空機運転	-	1	0.00	-	-	-
68その他の輸送の職業	6	24	0.25	245,000	149,750	204,000
69定置・建設機械運転	46	41	1.12	253,182	195,727	194,286
<b>J 建設・採掘の職業</b>	559	259	2.16	266,405	184,709	197,875
70建設躯体工事の職業	83	34	2.44	303,481	208,209	199,231
71建設の職業	136	53	2.57	284,851	181,975	220,556
72電気工事の職業	101	62	1.63	260,463	173,307	187,222
73土木の職業	239	110	2.17	247,087	187,820	190,323
74採掘の職業	-	-	0.00	-	-	-
<b>K 運搬・清掃等の職業</b>	284	1,295	0.22	188,072	157,704	199,510
75運搬の職業	165	336	0.49	196,441	160,535	184,815
76清掃の職業	67	200	0.34	175,425	152,401	145,714
77包装の職業	8	19	0.42	159,148	145,336	156,000
78その他の運搬等の職業	44	740	0.06	184,346	157,714	221,186
<b>分類不能の職業</b>	-	323	0.00	-	-	166,154
(IT関連計)	206	232	0.89	262,756	186,130	186,122
(IT技術関連小計)	124	115	1.08	306,689	205,592	197,619
(IT操作関連小計)	48	87	0.55	226,682	168,565	173,684
(IT製造関連小計)	34	30	1.13	218,526	171,026	185,556
(福祉関連計)	1,921	712	2.70	222,385	183,686	208,241
(介護関連小計)	1,000	488	2.05	189,804	159,925	208,759
(その他小計)	921	224	4.11	257,261	209,119	207,097

## 職業別有効求人・求職及び賃金の状況(常用的パートタイム)

平成27年10月

徳島労働局

	有効求人 数 (人)	有効求職者 数 (人)	有効求人倍率 (倍)	求人賃金		求職賃金
				上限	下限	
<b>A 管理的職業</b>	-	1	0.00	-	-	800
<b>B 専門的・技術的職業</b>	1,005	435	2.31	1,520	1,252	1,072
07開発技術者	2	4	0.50	-	-	900
08製造技術者	5	17	0.29	1,100	1,025	770
09建築・土木技術者等	3	6	0.50	1,000	850	800
10情報処理・通信技術者	4	4	1.00	2,000	800	900
11その他の技術者	-	1	0.00	-	-	-
12医師、薬剤師等	111	31	3.58	2,534	2,066	1,789
13保健師、助産師、看護師、准看護師	362	148	2.45	1,604	1,369	1,252
14医療技術者	123	49	2.51	1,421	1,139	990
15その他の保健医療	43	40	1.08	1,414	1,092	831
16社会福祉の専門的職業	167	85	1.96	1,017	929	917
22美術家、デザイナー等	30	6	5.00	980	857	767
05. 06. 17~21. 23. 24その他の専門的職業	155	44	3.52	1,446	1,033	862
<b>C 事務的職業</b>	492	952	0.52	922	824	793
25一般事務員	361	880	0.41	923	825	791
26会計事務員	35	23	1.52	914	854	790
27生産関連事務員	27	11	2.45	887	833	775
28営業・販売関連事務員	40	15	2.67	1,005	809	800
29外勤事務員	-	1	0.00	-	-	1,130
30運輸・郵便事務	14	-	999.99	759	734	-
31事務用機器操作の職業	15	22	0.68	900	800	750
<b>D 販売の職業</b>	790	293	2.70	894	784	765
32商品販売の職業	728	267	2.73	892	777	756
33販売類似の職業	25	3	8.33	1,000	1,000	700
34営業の職業	37	23	1.61	886	839	857
<b>E サービスの職業</b>	2,180	602	3.62	1,013	835	800
35家庭生活支援サービス	12	6	2.00	-	-	900
36介護サービスの職業	623	163	3.82	1,238	935	838
37保健医療サービス	97	34	2.85	1,002	839	807
38生活衛生サービス	137	27	5.07	1,037	760	800
39飲食物調理の職業	600	199	3.02	877	786	772
40接客・給仕の職業	652	120	5.43	951	810	766
41居住施設・ビルの管理	13	4	3.25	870	787	800
42その他のサービス職	46	49	0.94	796	762	827
<b>F 保安の職業</b>	56	14	4.00	793	777	700
<b>G 農林漁業の職業</b>	100	64	1.56	932	812	786
<b>H 生産工程の職業</b>	356	219	1.63	847	774	762
49生産設備(金属)	-	1	0.00	-	-	-
50生産設備(金属除く)	4	8	0.50	900	800	700
51生産設備(機械)	-	1	0.00	-	-	-
52金属材料製造等	9	10	0.90	850	783	775
54製品製造・加工処理	271	121	2.24	822	753	755
57機械組立の職業	33	31	1.06	733	733	768
60機械整備・修理の職業	11	5	2.20	1,275	1,025	-
61製品検査(金属)	-	1	0.00	-	-	-
62製品検査(金属除く)	22	7	3.14	851	809	-
63機械検査の職業	5	2	2.50	792	792	-
64生産関連・生産類似	1	32	0.03	-	-	789
<b>I 輸送・機械運転の職業</b>	65	55	1.18	914	783	829
65鉄道運転の職業	-	-	0.00	-	-	-
66自動車運転の職業	65	44	1.48	914	783	850
67船舶・航空機運転	-	-	0.00	-	-	-
68その他の輸送の職業	-	6	0.00	-	-	800
69定置・建設機械運転	-	5	0.00	-	-	700
<b>J 建設・採掘の職業</b>	14	19	0.74	1,405	1,035	783
70建設躯体工事の職業	4	1	4.00	1,200	900	800
71建設の職業	-	7	0.00	-	-	-
72電気工事の職業	6	3	2.00	1,542	1,125	-
73土木の職業	4	8	0.50	-	-	775
74採掘の職業	-	-	0.00	-	-	-
<b>K 運搬・清掃等の職業</b>	682	1,009	0.68	847	796	772
75運搬の職業	126	74	1.70	916	837	812
76清掃の職業	346	201	1.72	835	795	769
77包装の職業	52	20	2.60	742	727	750
78その他の運搬等の職業	158	714	0.22	824	774	771
<b>分類不能の職業</b>	-	212	0.00	-	-	746
(IT関連計)	33	32	1.03	1,088	847	838
(IT技術関連小計)	7	6	1.17	2,000	800	900
(IT操作関連小計)	23	22	1.05	906	856	750
(IT製造関連小計)	3	4	0.75	-	-	800
(福祉関連計)	1,120	353	3.17	1,387	1,124	1,033
(介護関連小計)	721	190	3.79	1,212	945	866
(その他小計)	399	163	2.45	1,631	1,374	1,265