

最近の雇用失業情勢（平成27年4月分）

平成27年5月27日

徳島労働局職業安定部職業安定課

経済動向

総論（我が国経済の基調判断）

景気は、緩やかな回復基調が続いている。

- ・個人消費は、持ち直しの兆しがみられる。
- ・設備投資は、おおむね横ばいとなっている。
- ・輸出は、おおむね横ばいとなっている。
- ・生産は、このところ一部に弱さがみられるものの、持ち直している。
- ・企業収益は、改善の動きがみられる。企業の業況判断は、おおむね横ばいとなっているが、一部に改善の兆しもみられる。
- ・雇用情勢は、改善傾向にある。
- ・消費者物価は、緩やかに上昇している。

先行きについては、雇用・所得環境の改善傾向が続くなかで、原油価格下落の影響や各種政策の効果もあって、緩やかに回復していくことが期待される。ただし、海外景気の下振れなど、我が国の景気を下押しするリスクに留意する必要がある。

（資料出所：27.5.27 内閣府「月例経済報告」）

徳島県「金融経済概況」

- 徳島県内の景気は、緩やかな回復を続けている。

すなわち、設備投資、個人消費は持ち直している。住宅投資は、消費税率引き上げに伴う駆け込み需要の反動がみられているが、基調的には底堅く推移している。公共投資は減少している。こうした中、企業の生産動向は高水準で推移している。雇用・所得情勢をみると、労働需給は改善しており、雇用者所得も緩やかに持ち直している。

（資料出所：27.5.15 日本銀行徳島事務所）

「第164回 全国企業短期経済観測調査結果」

（資料出所：27.4.1 日本銀行徳島事務所）

業況判断 D.I.（「良い」－「悪い」、%ポイント、（ ）内は前回調査時予測）

		13/12月	14/3月	6月	9月	12月	12月*	15/3月*	6月* (予測)
徳島	製造業	(3) 3	(9) 30	(3) 15	(6) 9	(3) 6	3	(▲ 5) ▲ 5	▲ 5
	非製造業	(6) 20	(14) 29	(3) 3	(▲ 3) ▲ 3	(▲ 9) 6	8	(▲ 3) 3	6
	全産業	(5) 12	(12) 30	(3) 8	(1) 3	(▲ 3) 6	5	(▲ 4) 2	0
全国	製造業	(1) 6	(4) 10	(1) 6	(7) 4	(4) 6	7	(1) 5	3
	非製造業	(3) 9	(7) 14	(1) 8	(6) 5	(4) 4	6	(3) 9	6
	全産業	(3) 8	(6) 12	(1) 7	(7) 4	(4) 5	6	(3) 7	5

*は新ベース

（注）調査対象事業所の見直しを実施したことに伴い、2015年3月調査より新ベースでの調査に切り替わっている。

雇用失業情勢

全 国

〔現状のまとめ〕

○3月の完全失業率は3.4%で前月より0.1ポイント改善

○有効求人倍率は1.15倍で前月と同水準

「現在の雇用情勢は、一部に厳しさがみられるものの、着実に改善が進んでいる。」

- ・完全失業者数（原数値）は、228万人と前年同月差18万人減少。
（季調値は221万人と前月差9万人減少）
- ・就業者数（季調値）は、前月より10万人減少し、6,366万人。
- ・雇用者数（季調値）は、前月より3万人増加し、5,624万人。
- ・労働力人口（季調値）は、前月より19万人減少し、6,587万人。
- ・新規求人倍率（季調値）は1.72倍で前月より0.09ポイント改善。
- ・産業別の新規求人（原数値）の状況を前年同月比で見ると、「卸売業,小売業」「宿泊業,飲食サービス業」「教育,学習支援」「医療,福祉」等では増加しているが、「運輸業,郵便業」「サービス業（他に分類されないもの）」では減少している。
- ・パートタイムを含む常用新規求職者数（原数値）については、事業主都合離職者が7.6%減と前年同月比28ヶ月連続の減少。

（厚生労働省職業安定局 27.5.1）

徳島県

平成27年3月の有効求人倍率（季節調整値）は1.11倍となり、前月より0.02ポイント上回った。正社員有効求人倍率（原数値）は0.66倍となり、前年同月より0.03ポイント上回った。

有効求人数（原数値）は前年同月に比べ10.7%減の14,289人となり、有効求職者数（同）は前年同月比11.4%減の13,849人となった。

新規求人数（原数値）（パートを含む）は前年同月に比べ14.2%減の5,211人となり、新規求職者数（原数値）は前年同月に比べ12.9%減の4,082人となった。

新規求人数をパートを含む産業分類（大分類）についてみると、前年同月比で増加したものは金融業,保険業（69.0%）、公務,その他（40.3%）などで、減少したものは建設業（▲25.1%）、製造業（▲11.2%）、生活関連サービス業,娯楽業（▲30.3%）、サービス業（▲29.2%）などである。

有効求人倍率は1倍台で推移しており、雇用失業情勢は一部に厳しさが見られるものの、改善している。

このような状況の中、求人・求職者のニーズや状況に応じた的確な職業紹介及び求職者支援訓練等への誘導等によるきめ細かな就職支援を図っていく。

有効求人倍率

有効求人倍率（季節調整値）1.11倍。（原数値は1.03倍）。

直近のボトムは、平成21年8・9月0.57倍。

直近のピークは、平成26年5月1.13倍。

正社員有効求人倍率（原数値）0.66倍。

◇有効求人数（パートを含む）

有効求人数は14,289人（原数値）で前年同月比10.7%減となった。

◇正社員の有効求人数（パートを除く）

正社員の有効求人数は6,247人（原数値）で前年同月比9.1%減となった。

◇有効求職者（パートを含む）

有効求職者は13,849人（原数値）で前年同月比11.4%減となった。

◇有効求人倍率

有効求人倍率は1.11倍となり、前月より0.02ポイント上回った。

◇正社員有効求人倍率

正社員の有効求人倍率は0.66倍となり、前年同月より0.03ポイント上回った。

◇地域、安定所別有効求人倍率（原数値）

県央地域		県西地域		県南地域	
徳島	1.30	三好	0.91	阿南	0.61
小松島出張所	0.91	美馬	0.68	牟岐出張所	0.56
吉野川	0.66				
鳴門	1.05				
地域平均	1.13	地域平均	0.78	地域平均	0.60

新規求人倍率

新規求人倍率（季節調整値）1.80倍（原数値は1.28倍）

◇新規求人数（新規学卒を除きパートを含む）

新規求人数は5,211人（原数値）で前年同月比14.2%減となった。新規求人数（同）のうち、正社員求人占める割合は42.6%で、前年同月比0.5ポイント増、前月比では1.7ポイント増となった。

常用新規求人数のうち、常用派遣・請負求人占める割合は4.8%で、前年同月比で1.0ポイント減少、前月比で2.3ポイント減少となった。

◇新規求人倍率

新規求人倍率は1.80倍となり、前月を0.16ポイント下回った。

○産業分類（大分類）別新規求人数の状況

産 業	新規求人数 (人)	最近の動向（前年同月比）		
		27.2月	3月	4月
建 設 業	371	▲23.7%	▲7.5%	▲25.1%
製 造 業	364	▲5.0%	12.9%	▲11.2%
情 報 通 信 業	30	28.0%	▲13.1%	▲53.8%
運 輸 業 , 郵 便 業	212	▲11.8%	4.9%	▲3.2%
卸 売 業 , 小 売 業	894	▲16.3%	▲12.6%	▲6.8%
金 融 業 , 保 険 業	49	▲51.3%	▲42.9%	69.0%
宿泊業, 飲食サービス業	625	▲18.2%	▲0.8%	▲9.6%
生活関連サービス業, 娯楽業	166	5.7%	▲0.8%	▲30.3%
教育, 学習支援業	143	▲3.2%	▲21.5%	▲21.0%
医 療 , 福 祉	1,393	0.7%	1.6%	▲12.1%
サ ー ビ ス 業	611	▲14.7%	▲33.4%	▲29.2%

◇新規求職者（パートを含む）

新規求職者は4,082人（原数値）で前年同月比12.9%減となった。

○新規求職者（パートを除く常用2,632人）の求職理由別状況

在職者	478人	構成比 18.2%	前年同月比 2.1%増	(4ヶ月ぶり)
離職者	1,872人	構成比 71.1%	前年同月比 21.3%減	(16ヶ月連続)
事業主都合	779人	構成比 29.6%	前年同月比 24.9%減	(15ヶ月連続)
定年到達者	87人	構成比 3.3%	前年同月比 34.6%減	(2ヶ月ぶり)
自己都合	971人	構成比 36.9%	前年同月比 16.4%減	(9ヶ月連続)
自営その他	34人	構成比 1.3%	前年同月比 26.1%減	(2ヶ月ぶり)
不明	1人	構成比 0.1%		
無業者	282人	構成比 10.7%	前年同月比 4.7%減	(4ヶ月連続)

有効求人数（常用フルタイム）を職業別で見ると、専門的・技術的職業は2,251人(1,222人、1.84倍)、事務的職業は765人(2,554人、0.30倍)、販売の職業は831人(897人、0.93倍)、サービスの職業は1,559人(1,127人、1.38倍)、保安の職業156人(44人、3.55倍)、生産工程の職業は627人(1,139人、0.55倍)、輸送・機械運転の職業は390人(352人、1.11倍)、建設・採掘の職業514人(294人、1.75倍)、運搬・清掃等361人(1,379人、0.26倍)となっている。

年齢別（常用計：就職機会積み上げ方式）では、25歳未満で1,123人(1,272人、0.88倍)、25歳以上35歳未満で2,219人(2,539人、0.87倍)、35歳以上45歳未満で1,673人(2,099人、0.80倍)、45歳以上55歳未満で1,187人(1,651人、0.72倍)、55歳以上では1,361人(1,974人、0.69倍)となっている。

⑨（ ）内は有効求職者数と有効求人倍率で原数値

就職の状況

就職件数 1,516 件のうち、常用就職件数（パート除く）は 873 件。職業別では、専門的・技術的職業が 175 件、事務的職業 157 件、販売の職業 57 件、サービスの職業 158 件、生産工程の職業 113 件、輸送・機械運転 57 件、建設・採掘 37 件、運搬・清掃等 93 件となっている。

なお、45 歳以上の者の常用就職件数は 267 件となっている。

多数離職、倒産等の状況

・多数離職（10人以上）

安定所が把握した状況は 0 件、0 名（前年同月 2 件、44 名）だった。

・企業倒産

平成 27 年 4 月度の県内企業倒産件数（負債総額 1 千万円以上）は 2 件、負債総額は 1 億 4,400 万円だった。

件数は、前月比で 5 件減少し、前年同月比で 4 件減少した。また、負債総額は前月比で 7 億 1,300 万円減少し、前年同月比で 11 億 2,300 万円減少した。

産業別倒産状況は、サービス業他が 2 件。

原因別倒産状況は、販売不振 1 件、その他（偶発的原因）が各 1 件。

（資料出所：27.5.1 ㈱東京商工リサーチ徳島支店）

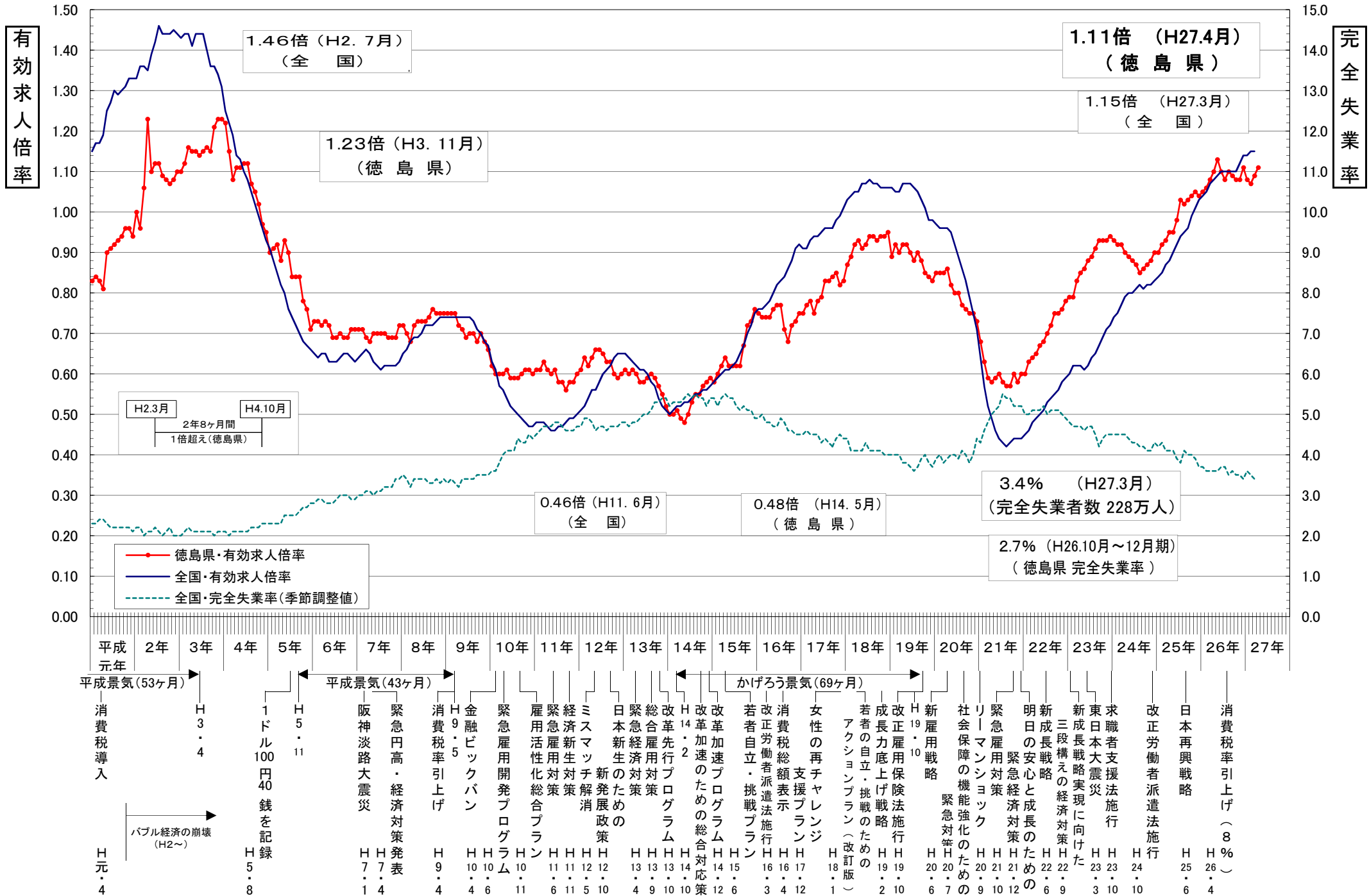
雇用保険の状況

適用事業所数は 14,032 件（前年同月 13,977 件）で前月からは 42 事業所の増加。被保険者数は 192,787 人（前年同月 189,569 人）で前月より 881 人増となった。受給資格決定件数は 1,531 件（前年同月 2,050 件）で前月より 800 件増となった。

受給資格決定件数の産業別では、建設業からの離職が 78 件、製造業 167 件（食料品 23 件、繊維工業 3 件、木材・木製品 6 件、家具・装備品 3 件、パルプ・紙・紙加工品 11 件、印刷・同関連業 13 件、化学工業 17 件、金属製品製造業 10 件、はん用機械器具 9 件、生産用機械器具 5 件、電子部品・デバイス・電子回路製造業 7 件、電気機械器具 22 件、輸送用機械器具 7 件等）、運輸業、郵便業 55 件、卸売業、小売業 174 件、金融業・保険業 37 件、宿泊業、飲食サービス業 44 件、医療、福祉 359 件、サービス業 138 件となっている。

受給者実人員は 2,584 人（前年同月 3,098 人）で、前年同月比 16.6%減少となった。

雇用失業情勢の推移



年齢別常用職業紹介状況（就職機会積み上げ方式）

徳島労働局

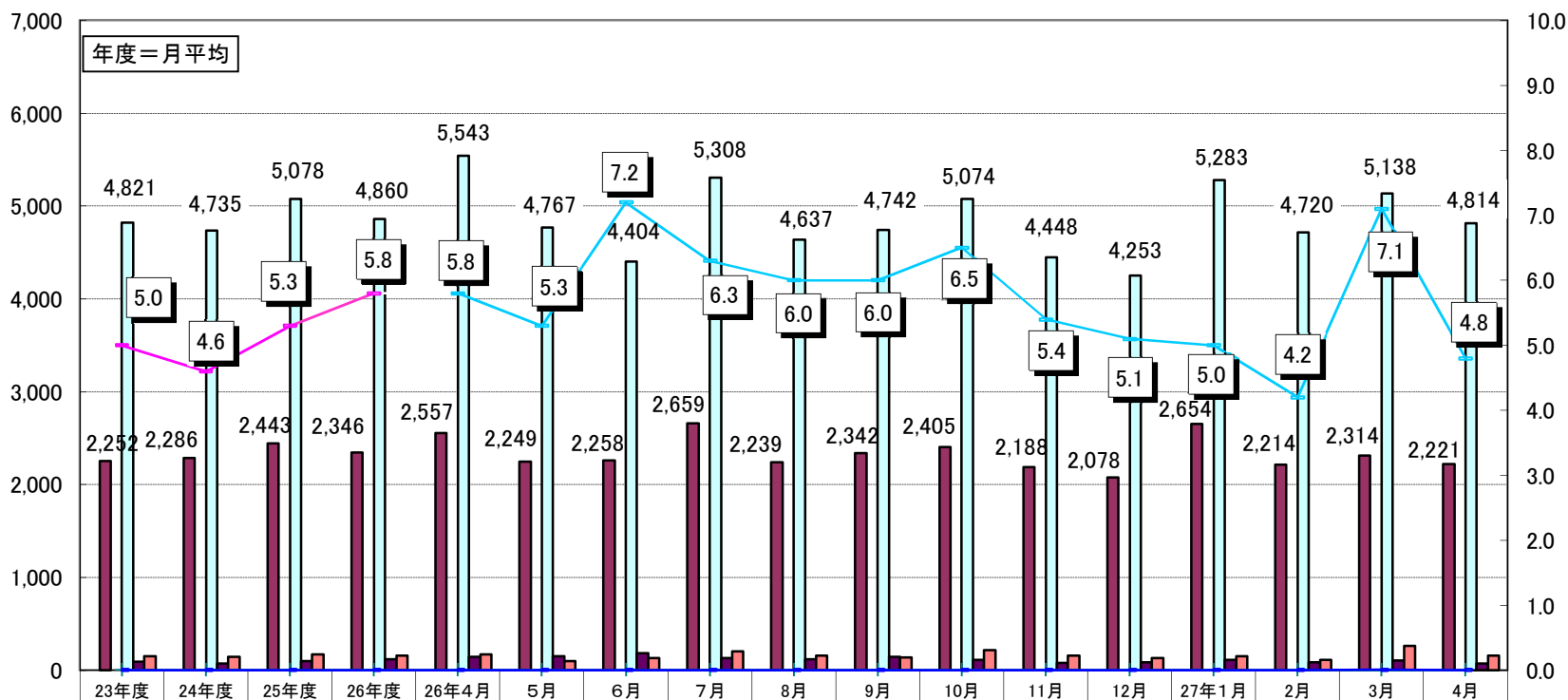
2015年4月分

項目 区分	常用（パートを除く）								常用的パートタイム								常用計
	月間有効 求人数 (A)	新規求人数 (B)	月間有効 求職者数 (C)	新規求職 申込件数 (D)	就職件数 (E)	充足数 (F)	新規求人 倍率 (B/D)	有効求人 倍率 (A/C)	月間有効 求人数 (A)	新規求人数 (B)	月間有効 求職者数 (C)	新規求職 申込件数 (D)	就職件数 (E)	充足数 (F)	新規求人 倍率 (B/D)	有効求人 倍率 (A/C)	有効求人倍率
19歳以下	215	93	244	81	32	28	1.15	0.88	118	72	90	49	29	17	1.47	1.31	1.00
20歳～24歳	908	377	1,028	329	108	115	1.15	0.88	243	87	185	59	27	20	1.47	1.31	0.95
25歳～29歳	1,217	438	1,383	385	150	134	1.14	0.88	455	179	346	122	56	42	1.47	1.32	0.97
30歳～34歳	1,002	362	1,156	321	119	110	1.13	0.87	580	208	441	142	62	49	1.46	1.32	0.99
35歳～39歳	882	312	1,067	285	105	95	1.09	0.83	578	226	439	154	65	53	1.47	1.32	0.97
40歳～44歳	791	283	1,032	279	92	86	1.01	0.77	577	211	439	144	64	49	1.47	1.31	0.93
45歳～49歳	639	225	878	231	79	68	0.97	0.73	420	146	321	101	48	34	1.45	1.31	0.88
50歳～54歳	548	183	773	194	72	55	0.94	0.71	469	147	360	102	40	34	1.44	1.30	0.90
55歳～59歳	568	180	802	191	53	55	0.94	0.71	614	193	471	134	56	45	1.44	1.30	0.93
60歳～64歳	572	209	842	229	38	63	0.91	0.68	899	323	712	235	52	78	1.37	1.26	0.95
65歳以上	221	96	330	107	25	29	0.90	0.67	572	264	456	193	24	64	1.37	1.25	1.01
計	7,563	2,758	9,535	2,632	873	838	1.05	0.79	5,525	2,056	4,260	1,435	523	485	1.43	1.30	0.95

「就職機会積み上げ方式」

個々の求人について、求人数を対象となる年齢階級＜5歳刻みの11階級＞の総月間有効求職者数で除して、当該求人に係る求職者一人あたりの就職機会を算定し、全有効求人についてこの就職機会を足し上げることにより、年齢別有効求人倍率を算出。

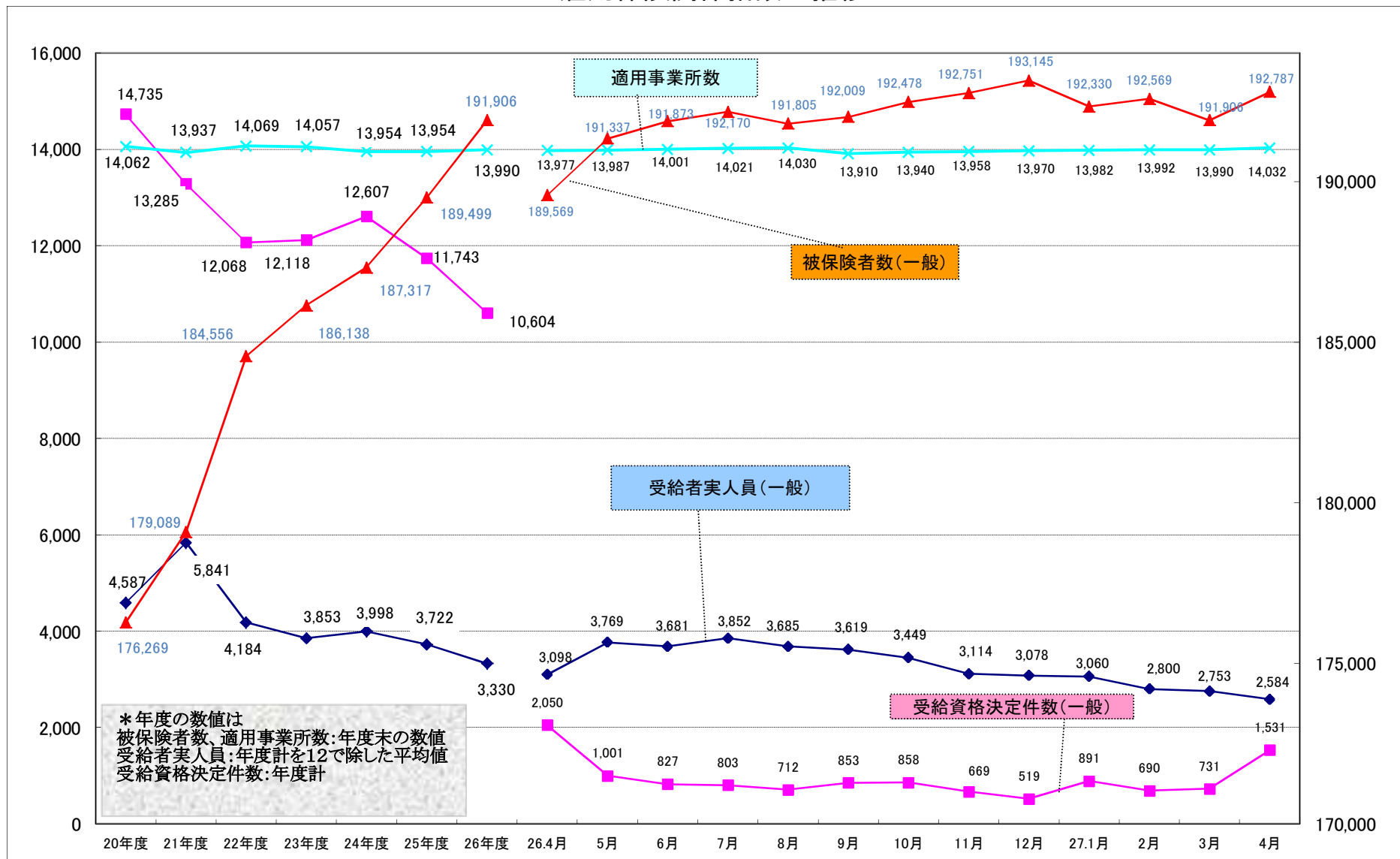
新規求人(派遣・請負・正社員)の推移



新規求人数(全数)	5,297	5,153	5,573	5,369	6,073	5,280	4,953	5,813	5,101	5,238	5,577	4,875	4,774	5,831	5,264	5,652	5,211
うち正社員求人	2,252	2,286	2,443	2,346	2,557	2,249	2,258	2,659	2,239	2,342	2,405	2,188	2,078	2,654	2,214	2,314	2,221
正社員構成比	42.5	44.4	43.8	43.7	42.1	42.6	45.6	45.7	43.9	44.7	43.1	44.9	43.5	45.5	42.1	40.9	42.6
新規求人(常用)	4,821	4,735	5,078	4,860	5,543	4,767	4,404	5,308	4,637	4,742	5,074	4,448	4,253	5,283	4,720	5,138	4,814
うち派遣求人(常用)	90	75	102	122	148	151	184	129	121	147	111	80	86	112	89	105	76
うち請負求人(常用)	152	145	169	161	171	101	132	205	156	136	220	158	130	154	111	262	157
派遣比率	1.9	1.6	2.0	2.5	2.7	3.2	4.2	2.4	2.6	3.1	2.2	1.8	2.0	2.1	1.9	2.0	1.6
請負比率	3.2	3.1	3.3	3.3	3.1	2.1	3.0	3.9	3.4	2.9	4.3	3.6	3.1	2.9	2.4	5.1	3.3
派遣・請負比率	5.0	4.6	5.3	5.8	5.8	5.3	7.2	6.3	6.0	6.0	6.5	5.4	5.1	5.0	4.2	7.1	4.8

資料: 徳島労働局職業安定部職業安定課「職業安定業務統計」

雇用保険関係指数の推移



*年度の数値は
 被保険者数、適用事業所数:年度末の数値
 受給者実人員:年度計を12で除した平均値
 受給資格決定件数:年度計

職業別有効求人・求職及び賃金の状況(常用的フルタイム)

平成27年4月

徳島労働局

職業	有効求人 数(人)	有効求職者 数(人)	有効求人 倍率 (倍)	求取賃金		求職賃金
				F限	下限	
A 管理的職業	49	27	1.81	263,292	237,366	193,000
B 専門的・技術的職業	2,251	1,222	1.84	262,026	199,163	193,837
07開発技術者	67	45	1.49	296,607	188,679	208,889
08製造技術者	35	97	0.36	241,142	195,188	170,345
09建築・土木技術者等	294	102	2.88	325,818	217,493	252,941
10情報処理・通信技術者	64	102	0.63	299,967	197,597	196,522
11その他の技術者	3	7	0.43	410,000	275,000	216,000
12医師、薬剤師等	134	17	7.88	379,462	272,900	290,000
13保健師、助産師、看護師、准看護師	709	210	3.38	252,543	198,969	211,290
14医療技術者	251	89	2.82	244,156	202,224	207,778
15その他の保健医療	110	88	1.25	227,402	167,800	175,926
16社会福祉の専門的職業	414	191	2.17	196,503	168,211	158,000
22美術家、デザイナー等	31	66	0.47	225,982	162,093	170,714
05. 06. 17~21. 23. 24その他の専門的職業	139	208	0.67	244,058	177,173	177,857
C 事務的職業	765	2,554	0.30	183,916	152,440	161,150
25一般事務員	539	2,289	0.24	176,831	149,659	157,889
26会計事務員	89	90	0.99	213,088	159,660	180,357
27生産関連事務員	22	23	0.96	205,667	161,667	200,000
28営業・販売関連事務員	93	110	0.85	194,417	171,083	200,976
29外勤事務員	3	2	1.50	-	-	-
30運輸・郵便事務	10	6	1.67	179,550	146,094	143,333
31事務用機器操作の職業	9	34	0.26	161,800	144,100	154,286
D 販売の職業	831	897	0.93	226,651	174,738	186,805
32商品販売の職業	382	462	0.83	212,734	160,378	154,355
33販売類似の職業	36	14	2.57	248,522	190,656	206,000
34営業の職業	413	421	0.98	236,386	185,343	221,875
E サービスの職業	1,559	1,127	1.38	200,840	158,640	159,836
35家庭生活支援サービス	-	3	0.00	-	-	160,000
36介護サービスの職業	685	460	1.49	180,544	149,682	157,460
37保健医療サービス	121	105	1.15	164,650	141,282	144,348
38生活衛生サービス	192	84	2.29	210,438	139,579	160,909
39飲食物調理の職業	286	246	1.16	211,711	155,249	159,831
40接客・給仕の職業	223	146	1.53	238,680	193,275	167,111
41居住施設・ビルの管理	5	26	0.19	140,000	120,000	151,250
42その他のサービス職	47	57	0.82	224,583	163,723	179,474
F 保安の職業	156	44	3.55	172,297	148,101	160,000
G 農林漁業の職業	60	116	0.52	195,575	160,338	173,095
H 生産工程の職業	627	1,139	0.55	221,532	160,056	178,206
49生産設備(金属)	2	13	0.15	-	-	158,000
50生産設備(金属除く)	5	51	0.10	174,750	174,750	192,500
51生産設備(機械)	2	16	0.13	-	-	210,000
52金属材料製造等	113	112	1.01	271,194	178,290	188,276
54製品製造・加工処理	226	476	0.47	190,968	153,525	171,263
57機械組立の職業	75	272	0.28	213,011	160,640	177,324
60機械整備・修理の職業	121	72	1.68	230,776	156,565	189,412
61製品検査(金属)	2	5	0.40	-	-	180,000
62製品検査(金属除く)	14	10	1.40	147,048	139,548	140,000
63機械検査の職業	-	9	0.00	-	-	200,000
64生産関連・生産類似	67	103	0.65	253,321	162,944	180,000
I 輸送・機械運転の職業	390	352	1.11	254,886	199,765	228,468
65鉄道運転の職業	-	-	0.00	-	-	-
66自動車運転の職業	336	280	1.20	256,690	201,761	238,229
67船舶・航空機運転	-	3	0.00	-	-	150,000
68その他の輸送の職業	4	26	0.15	154,022	152,022	160,000
69定置・建設機械運転	50	43	1.16	259,190	191,750	172,500
J 建設・採掘の職業	514	294	1.75	265,095	180,264	203,690
70建設躯体工事の職業	86	25	3.44	289,200	196,064	193,750
71建設の職業	139	66	2.11	266,355	179,464	220,909
72電気工事の職業	115	61	1.89	261,791	166,525	202,667
73土木の職業	173	141	1.23	258,251	187,122	197,632
74採掘の職業	1	1	1.00	-	-	150,000
K 運搬・清掃等の職業	361	1,379	0.26	195,770	163,913	164,681
75運搬の職業	169	360	0.47	202,126	168,868	183,267
76清掃の職業	92	217	0.42	188,802	158,752	150,968
77包装の職業	10	12	0.83	-	-	128,333
78その他の運搬等の職業	90	790	0.11	180,649	151,786	156,111
分類不能の職業	-	384	0.00	-	-	174,375
(IT関連計)	179	262	0.68	261,937	180,004	192,742
(IT技術関連小計)	108	139	0.78	294,716	190,588	200,286
(IT操作関連小計)	45	76	0.59	213,857	164,214	166,000
(IT製造関連小計)	26	47	0.55	272,000	184,000	204,167
(福祉関連計)	1,753	813	2.16	219,572	179,008	180,865
(介護関連小計)	899	555	1.62	188,716	156,576	159,936
(その他小計)	854	258	3.31	254,105	204,113	211,009

職業別有効求人・求職及び賃金の状況(常用的パートタイム)

平成27年4月

徳島労働局

職業	有効求人 数 (人)	有効求職者 数 (人)	有効求人倍 率 (倍)	求人賃金		求職賃金
				上限	下限	
A 管理的職業	2	3	0.67	1,500	1,000	900
B 専門的・技術的職業	970	537	1.81	1,445	1,221	1,130
07開発技術者	1	4	0.25	-	-	1,150
08製造技術者	2	22	0.09	1,318	1,098	770
09建築・土木技術者等	9	12	0.75	1,083	917	2,002
10情報処理・通信技術者	6	4	1.50	2,000	800	-
11その他の技術者	0	1	0.00	-	-	-
12医師、薬剤師等	94	19	4.95	2,170	1,762	2,200
13保健師、助産師、看護師、准看護師	373	168	2.22	1,548	1,342	1,247
14医療技術者	93	48	1.94	1,326	1,045	1,122
15その他の保健医療	33	41	0.80	1,386	1,036	914
16社会福祉の専門的職業	161	123	1.31	1,031	947	880
22美術家、デザイナー等	25	14	1.79	910	760	938
05.06.17~21.23.24その他の専門的職業	173	81	2.14	1,411	1,170	1,108
C 事務的職業	529	1,112	0.48	896	796	800
25一般事務員	420	1,033	0.41	895	799	797
26会計事務員	23	25	0.92	901	784	875
27生産関連事務員	22	9	2.44	797	747	988
28営業・販売関連事務員	33	22	1.50	1,025	819	820
29外勤事務員	2	0	999.99	-	-	-
30運輸・郵便事務	6	1	6.00	817	727	-
31事務用機器操作の職業	23	22	1.05	815	815	753
D 販売の職業	706	373	1.89	840	771	765
32商品販売の職業	666	338	1.97	833	759	758
33販売類似の職業	24	3	8.00	1,000	1,000	-
34営業の職業	16	32	0.50	900	900	856
E サービスの職業	2,110	664	3.18	1,014	837	803
35家庭生活支援サービス	11	4	2.75	900	900	700
36介護サービスの職業	567	178	3.19	1,224	927	867
37保健医療サービス	71	47	1.51	974	837	822
38生活衛生サービス	127	29	4.38	1,004	746	792
39飲食物調理の職業	628	230	2.73	888	787	762
40接客・給仕の職業	641	122	5.25	948	823	794
41居住施設・ビルの管理	9	14	0.64	800	700	967
42その他のサービス職	56	40	1.40	903	778	831
F 保安の職業	73	20	3.65	955	896	767
G 農林漁業の職業	99	56	1.77	814	726	822
H 生産工程の職業	314	198	1.59	846	771	759
49生産設備(金属)	0	2	0.00	-	-	-
50生産設備(金属除く)	0	12	0.00	-	-	725
51生産設備(機械)	0	0	0.00	-	-	-
52金属材料製造等	7	8	0.88	750	713	1,000
54製品製造・加工処理	245	115	2.13	825	755	746
57機械組立の職業	37	22	1.68	778	767	730
60機械整備・修理の職業	10	7	1.43	1,275	1,021	1,000
61製品検査(金属)	0	2	0.00	-	-	-
62製品検査(金属除く)	10	7	1.43	750	700	750
63機械検査の職業	2	6	0.33	-	-	700
64生産関連・生産類似	3	17	0.18	750	750	840
I 輸送・機械運転の職業	61	46	1.33	866	800	895
65鉄道運転の職業	0	0	0.00	-	-	-
66自動車運転の職業	60	36	1.67	866	800	827
67船舶・航空機運転	0	0	0.00	-	-	-
68その他の輸送の職業	1	2	0.50	-	-	-
69定置・建設機械運転	0	8	0.00	-	-	1,150
J 建設・採掘の職業	10	22	0.45	1,578	1,055	890
70建設躯体工事の職業	2	3	0.67	1,200	900	800
71建設の職業	0	3	0.00	-	-	-
72電気工事の職業	7	7	1.00	1,673	1,094	938
73土木の職業	1	9	0.11	-	-	840
74採掘の職業	0	0	0.00	-	-	-
K 運搬・清掃等の職業	651	996	0.65	851	802	778
75運搬の職業	124	68	1.82	940	872	797
76清掃の職業	282	191	1.48	842	796	735
77包装の職業	34	16	2.13	736	698	742
78その他の運搬等の職業	211	721	0.29	794	759	788
分類不能の職業	-	233	-	-	-	858
(IT関連計)	43	38	1.13	1,056	853	845
(IT技術関連小計)	8	8	1.00	1,659	949	1,000
(IT操作関連小計)	31	23	1.35	820	820	746
(IT製造関連小計)	4	7	0.57	792	792	950
(福祉関連計)	1,059	400	2.65	1,333	1,086	1,089
(介護関連小計)	660	213	3.10	1,206	940	859
(その他小計)	399	187	2.13	1,542	1,325	1,242