

# 最近の雇用失業情勢（平成26年10月分）

平成26年11月26日

徳島労働局職業安定部職業安定課

## 経済動向

### 総論（我が国経済の基調判断）

- 景気は、個人消費などに弱さがみられるが、緩やかな回復基調が続いている。
- ・個人消費は、持ち直しの動きが続いているものの、このところ足踏みがみられる。
  - ・設備投資は、増加傾向にあるものの、このところ弱い動きもみられる。
  - ・輸出は、横ばいとなっている。
  - ・生産は、このところ減少している。
  - ・企業収益は、全体としては改善に足踏みがみられるが、大企業ではこのところ改善の動きもみられる。企業の業況判断は、大企業製造業ではやや改善しているが、全体としては慎重さがみられる。
  - ・雇用情勢は、有効求人倍率の上昇には一服感がみられるものの、改善傾向にある。
  - ・消費者物価は、このところ横ばいとなっている。

先行きについては、当面、弱さが残るものの、雇用・所得環境の改善傾向が続くなかで、各種政策の効果もあって、緩やかに回復していくことが期待される。ただし、消費者マインドの低下や海外景気の下振れなど、我が国の景気を下押しするリスクに留意する必要がある。

（資料出所：26.11.25 内閣府「月例経済報告」）下線部は、先月から変更した部分

### 徳島県「金融経済概況」

- 徳島県内の景気は、消費税率引き上げに伴う駆け込み需要の反動がみられているが、基調的には緩やかな回復を続けている。

すなわち、公共投資は高水準で推移している。設備投資は持ち直している。個人消費は、消費税率引き上げに伴う駆け込み需要の反動がみられているが、基調的には持ち直している。住宅投資は、消費税率引き上げに伴う駆け込み需要の反動がみられているが、基調的には底堅く推移している。こうした中、企業の生産動向は高水準で推移している。雇用・所得情勢をみると、労働需給は改善しており、雇用者所得も緩やかに持ち直している。

（資料出所：26.11.10 日本銀行徳島事務所）

### 「第162回 全国企業短期経済観測調査結果」

（資料出所：26.10.1 日本銀行徳島事務所）

業況判断 D.I.（「良い」－「悪い」、%ポイント、（ ）内は前回調査時予測）

		13/3月	6月	9月	12月	14/3月	6月	9月	12月 (予測)
徳島	製造業	(▲15) ▲18	(▲15) ▲6	(▲3) ▲3	(3) 3	(9) 30	(3) 15	(6) 9	3
	非製造業	(▲28) ▲12	(▲14) 0	(▲6) 9	(6) 20	(14) 29	(3) 3	(▲3) ▲3	▲9
	全産業	(▲22) ▲15	(▲15) ▲3	(▲5) 3	(5) 12	(12) 30	(3) 8	(1) 3	▲3
全国	製造業	(▲20) ▲15	(▲10) ▲6	(▲2) ▲2	(1) 6	(4) 10	(1) 6	(7) 4	4
	非製造業	(▲12) ▲2	(▲3) 1	(2) 5	(3) 9	(7) 14	(1) 8	(6) 5	4
	全産業	(▲15) ▲8	(▲5) ▲2	(0) 2	(3) 8	(6) 12	(1) 7	(7) 4	4

## 雇用失業情勢

### 全 国

#### [ 現状のまとめ ]

○9月の完全失業率は3.6%で前月より0.1ポイント悪化

○有効求人倍率は1.09倍で前月より0.01ポイント悪化

「現在の雇用情勢は、一部に厳しさが見られるものの、着実に改善が進んでいる。」

- ・完全失業者数（原数値）は、233万人と前年同月差25万人減少。  
（季調値は237万人と前月差7万人増加）
- ・就業者数（季調値）は、前月より4万人増加し、6,366万人。
- ・雇用者数（季調値）は、前月より20万人増加し、5,626万人。
- ・労働力人口（季調値）は、前月より14万人増加し、6,605万人。
- ・新規求人倍率（季調値）は1.67倍で前月より0.05ポイント改善。
- ・産業別の新規求人（原数値）の状況を前年同月比で見ると、「製造業」「卸売業・小売業」「宿泊業、飲食サービス業」「医療、福祉」等では増加しているが、「運輸業、郵便業」「サービス業（他に分類されないもの）」では減少している。製造業は16ヶ月連続で増加。
- ・正社員の有効求人倍率（原数値）は0.69倍であり、前年同月より0.10ポイント改善（53か月連続）。

（厚生労働省職業安定局 26.10.31）

### 徳島県

平成26年10月の有効求人倍率（季節調整値）は1.06倍となり、前月より0.01ポイント下回った。正社員有効求人倍率（原数値）は0.70倍となり、前年同月より0.02ポイント上回った。

有効求人数（原数値）は前年同月に比べ5.8%減の14,447人となり、有効求職者数（同）は前年同月比8.1%減の13,358人となった。

新規求人数（原数値）（パートを含む）は前年同月に比べ10.8%減の5,577人となり、新規求職者数（原数値）は前年同月に比べ13.2%減の2,991人となった。

新規求人数をパートを含む産業分類（大分類）についてみると、前年同月比で増加したものは情報通信業（63.6%）、宿泊業、飲食サービス業（12.0%）などで、減少したものはサービス業（▲20.6%）、卸売業、小売業（▲18.0%）、建設業（▲10.8%）、医療、福祉（▲7.3%）などである。

有効求人倍率は1倍台で推移しており、雇用失業情勢は一部に厳しさが見られるものの、改善している。

このような状況の中、求人・求職者のニーズや状況に応じた的確な職業紹介及び求職者支援訓練等への誘導等によるきめ細かな就職支援を図っていく。

## 有効求人倍率

有効求人倍率（季節調整値）1.06倍。（原数値は1.08倍）。

直近のボトムは、平成21年8・9月0.57倍。

直近のピークは、平成26年5月1.16倍。

正社員有効求人倍率（原数値）0.70倍。

### ◇有効求人数（パートを含む）

有効求人数は14,447人（原数値）で前年同月比5.8%減となった。

### ◇正社員の有効求人数（パートを除く）

正社員の有効求人数は6,454人（原数値）で前年同月比6.5%減となった。

### ◇有効求職者（パートを含む）

有効求職者は13,358人（原数値）で前年同月比8.1%減となった。

### ◇有効求人倍率

有効求人倍率は1.06倍となり、前月より0.01ポイント下回った。

### ◇正社員有効求人倍率

正社員の有効求人倍率は0.70倍となり、前年同月より0.02ポイント上回った。

### ◇地域、安定所別有効求人倍率（原数値）

県央地域		県西地域		県南地域	
徳島	1.35	三好	1.02	阿南	0.71
小松島出張所	0.90	美馬	0.88	牟岐出張所	0.67
吉野川	0.71				
鳴門	1.01				
地域平均	1.15	地域平均	0.95	地域平均	0.70

## 新規求人倍率

新規求人倍率（季節調整値）1.74倍（原数値は1.86倍）

### ◇新規求人数（新規学卒を除きパートを含む）

新規求人数は5,577人（原数値）で前年同月比10.8%減となった。新規求人数（同）のうち、正社員求人占める割合は43.1%で、前年同月比0.9ポイント増、前月比では1.6ポイント減となった。

常用新規求人数のうち、常用派遣・請負求人占める割合は6.5%で、前年同月で同水準、前月比で0.5ポイント増加となった。

### ◇新規求人倍率

新規求人倍率は1.74倍となり、前月を0.07ポイント上回った。

○産業分類（大分類）別新規求人数の状況

産 業	新規求人数 (人)	前 年 同 月 比		
		8 月	9 月	10 月
建 設 業	498	▲8.7%	▲14.6%	▲10.8%
製 造 業	555	5.0%	▲2.1%	▲3.5%
情 報 通 信 業	72	▲24.2%	6.8%	63.6%
運 輸 業 , 郵 便 業	207	▲10.6%	25.5%	▲17.2%
卸 売 業 , 小 売 業	868	▲2.5%	▲10.0%	▲18.0%
金 融 業 , 保 険 業	43	14.7%	▲32.6%	0.0%
宿泊業, 飲食サービス業	625	▲24.0%	▲28.4%	12.0%
生活関連サービス業, 娯楽業	176	▲1.7%	10.4%	▲6.9%
教育, 学習支援業	70	▲39.3%	▲27.7%	▲48.9%
医 療 , 福 祉	1,521	14.4%	▲1.2%	▲7.3%
サ ー ビ ス 業	602	5.2%	13.8%	▲20.6%

◇新規求職者（パートを含む）

新規求職者は 2,991 人（原数値）で前年同月比 13.2%減となった。

○新規求職者（パートを除く常用 2,090 人）の求職理由別状況

在職者	471 人	構成比 22.5%	前年同月比 2.5%減	(2ヶ月ぶり)
離職者	1,404 人	構成比 67.2%	前年同月比 16.6%減	(10ヶ月連続)
事業主都合	431 人	構成比 20.6%	前年同月比 27.9%減	(9ヶ月連続)
定年到達者	32 人	構成比 1.5%	前年同月比 13.5%減	(2ヶ月連続)
自己都合	908 人	構成比 43.4%	前年同月比 9.9%減	(3ヶ月連続)
自営その他	31 人	構成比 1.5%	前年同月比 20.5%減	(5ヶ月連続)
不明	2 人	構成比 0.1%		
無業者	215 人	構成比 10.3%	前年同月比 0.0%	

有効求人数（常用フルタイム）を職業別で見ると、専門的・技術的職業は 2,205 人(1,157 人、1.91 倍)、事務的職業は 731 人 (2,325 人、0.31 倍)、販売の職業は 866 人(925 人、0.94 倍)、サービスの職業は 1,686 人(1,065 人、1.58 倍)、保安の職業 162 人 (41 人、3.95 倍)、生産工程の職業は 725 人(1,191 人、0.61 倍)、輸送・機械運転の職業は 394 人(331 人、1.19 倍)、建設・採掘の職業 646 人 (326 人、1.98 倍)、運搬・清掃等 289 人 (1,327 人、0.22 倍) となっている。

年齢別（常用計：就職機会積み上げ方式）では、25 歳未満で 1,199 人(1,269 人、0.94 倍)、25 歳以上 35 歳未満で 2,237 人(2,390 人、0.94 倍)、35 歳以上 45 歳未満で 1,770 人(2,088 人、0.85 倍)、45 歳以上 55 歳未満で 1,222 人(1,604 人、0.76 倍)、55 歳以上では 1,389 人(1,877 人、0.74 倍)となっている。

⑨（ ）内は有効求職者数と有効求人倍率で原数値

## 就職の状況

就職件数 1,353 件のうち、常用就職件数（パート除く）は 741 件。職業別では、専門的・技術的職業が 104 件、事務的職業 121 件、販売の職業 44 件、サービスの職業 148 件、生産工程の職業 117 件、輸送・機械運転 47 件、建設・採掘 55 件、運搬・清掃等 70 件となっている。

なお、45 歳以上の者の常用就職件数は 197 件となっている。

## 多数離職、倒産等の状況

### ・多数離職（10人以上）

安定所が把握した状況は 1 件、10 名（前年同月 1 件、20 名）だった。

### ・企業倒産

平成 26 年 10 月度の県内企業倒産件数（負債総額 1 千万円以上）は 2 件、負債総額は 1 億 4,000 万円だった。

件数は、前月（2 件）と変わらず、前年同月（3 件）から 1 件減少した。また、負債総額は前月（1 億 5,900 万円）から 1,900 万円減少し、前年同月（18 億 6,000 万円）から 17 億 2,000 万円減少した。倒産件数及び負債総額はともに減少傾向にあり、単月倒産件数としては過去 20 年で最少となり、県内の企業倒産は引き続き小康状態にあるといえる。

産業別倒産状況は、卸売業 1 件、サービス業他 1 件。

原因別倒産状況は、販売不振 2 件。

（資料出所：26.11.4 ㈱東京商工リサーチ徳島支店）

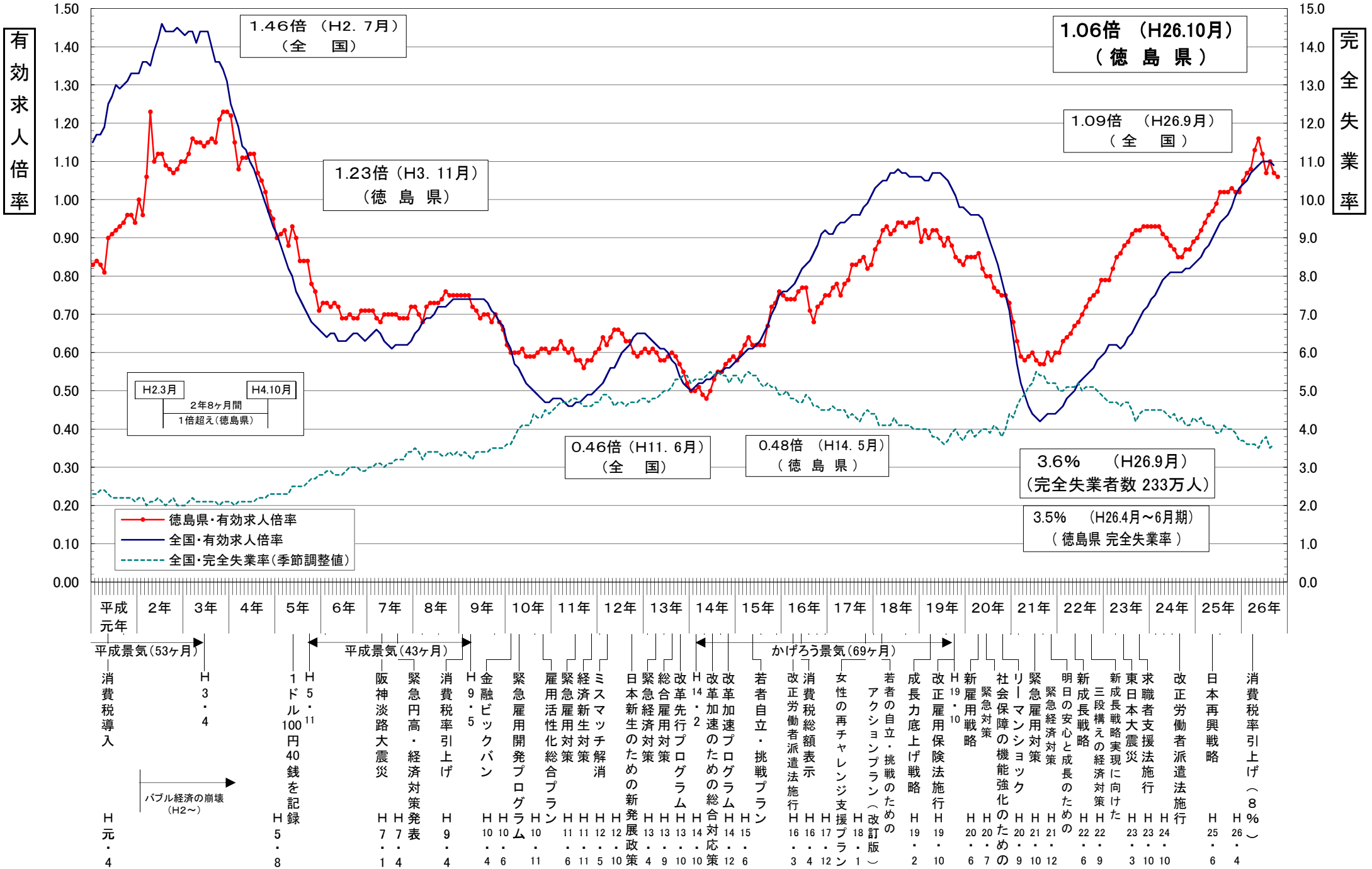
## 雇用保険の状況

適用事業所数は 13,940 件（前年同月 13,892 件）で前月からは 30 事業所の増加。被保険者数は 192,478 人（前年同月 189,437 人）で前月より 469 人増となった。受給資格決定件数は 858 件（前年同月 1,083 件）で前月より 5 件増となった。

受給資格決定件数の産業別では、建設業からの離職が 54 件、製造業 143 件（食料品 23 件、繊維工業 7 件、木材・木製品 9 件、家具・装備品 9 件、パルプ・紙・紙加工品 4 件、印刷・同関連業 6 件、化学工業 20 件、金属製品製造業 4 件、はん用機械器具 16 件、生産用機械器具 7 件、電子部品・デバイス・電子回路製造業 8 件、電気機械器具 8 件、輸送用機械器具 4 件等）、運輸業、郵便業 37 件、卸売業、小売業 148 件、金融業・保険業 36 件、宿泊業、飲食サービス業 36 件、医療、福祉 157 件、サービス業 83 件となっている。

受給者実人員は 3,449 人（前年同月 3,821 人）で、前年同月比 9.7%減少となった。

# 雇用失業情勢の推移



## 年齢別常用職業紹介状況（就職機会積み上げ方式）

徳島労働局

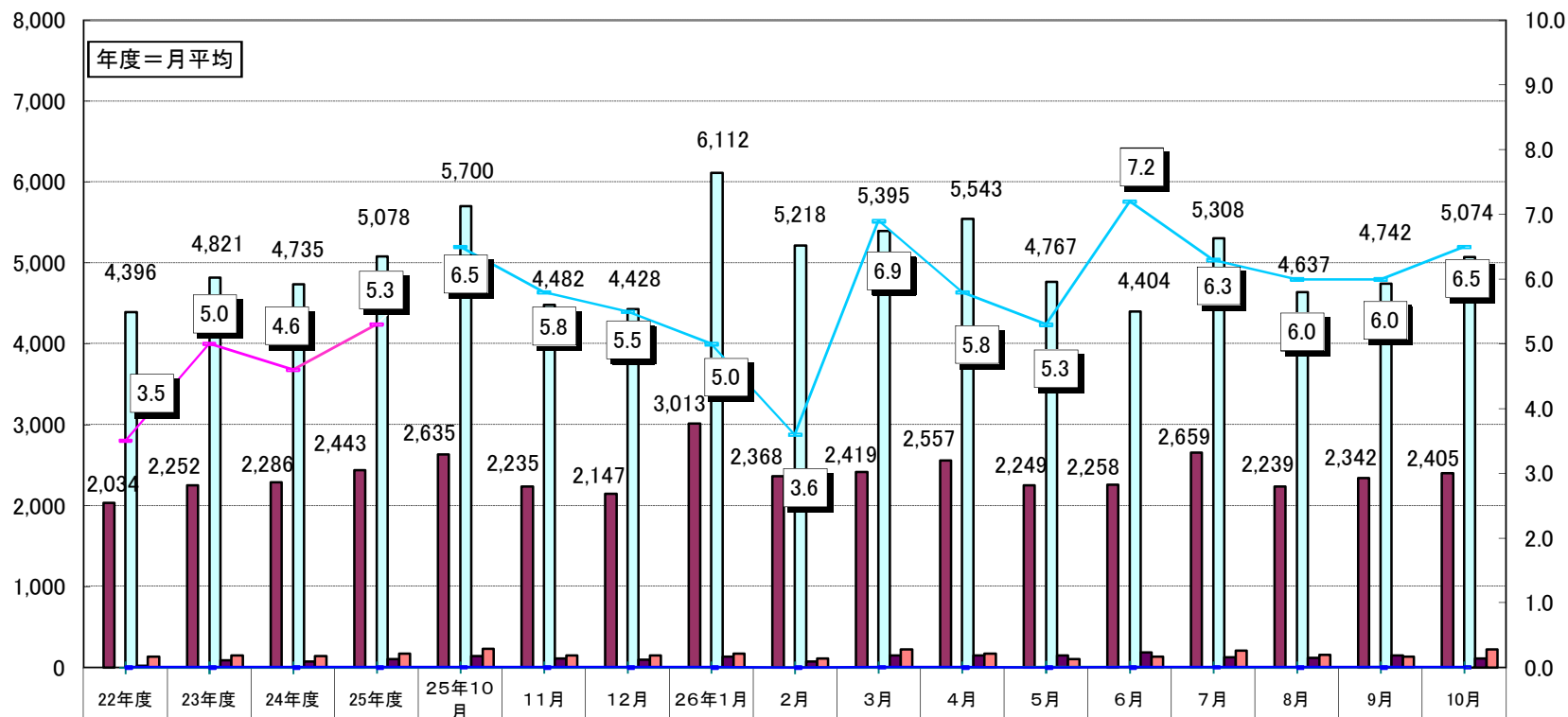
2014年10月分

項目 区分	常用（パートを除く）								常用的パートタイム								常用計 有効求人倍率
	月間有効 求人数 (A)	新規求人数 (B)	月間有効 求職者数 (C)	新規求職 申込件数 (D)	就職件数 (E)	充足数 (F)	新規求人 倍率 (B/D)	有効求人 倍率 (A/C)	月間有効 求人数 (A)	新規求人数 (B)	月間有効 求職者数 (C)	新規求職 申込件数 (D)	就職件数 (E)	充足数 (F)	新規求人 倍率 (B/D)	有効求人 倍率 (A/C)	
19歳以下	236	106	250	71	31	26	1.49	0.94	84	42	63	17	6	8	2.47	1.33	1.02
20歳～24歳	963	464	1,019	310	89	113	1.50	0.95	212	107	158	44	33	22	2.43	1.34	1.00
25歳～29歳	1,209	515	1,284	345	149	126	1.49	0.94	460	193	343	79	38	39	2.44	1.34	1.03
30歳～34歳	1,028	404	1,106	272	89	99	1.49	0.93	496	213	370	87	41	43	2.45	1.34	1.03
35歳～39歳	945	344	1,067	240	101	83	1.43	0.89	622	293	464	120	93	60	2.44	1.34	1.02
40歳～44歳	825	298	1,021	224	85	72	1.33	0.81	561	244	419	100	64	49	2.44	1.34	0.96
45歳～49歳	623	229	810	180	65	53	1.27	0.77	463	190	347	78	35	38	2.44	1.33	0.94
50歳～54歳	599	185	794	149	60	42	1.24	0.75	489	190	367	78	52	38	2.44	1.33	0.94
55歳～59歳	598	145	794	117	35	33	1.24	0.75	608	180	456	74	41	36	2.43	1.33	0.96
60歳～64歳	602	155	822	126	31	36	1.23	0.73	959	301	738	127	50	62	2.37	1.30	1.00
65歳以上	189	68	261	56	6	15	1.21	0.72	470	208	364	88	20	42	2.36	1.29	1.05
計	7,817	2,913	9,228	2,090	741	698	1.39	0.85	5,424	2,161	4,089	892	473	437	2.42	1.33	0.99

「就職機会積み上げ方式」

個々の求人について、求人数を対象となる年齢階級＜5歳刻みの11階級＞の総月間有効求職者数で除して、当該求人に係る求職者一人あたりの就職機会を算定し、全有効求人についてこの就職機会を足し上げることにより、年齢別有効求人倍率を算出。

### 新規求人(派遣・請負・正社員)の推移

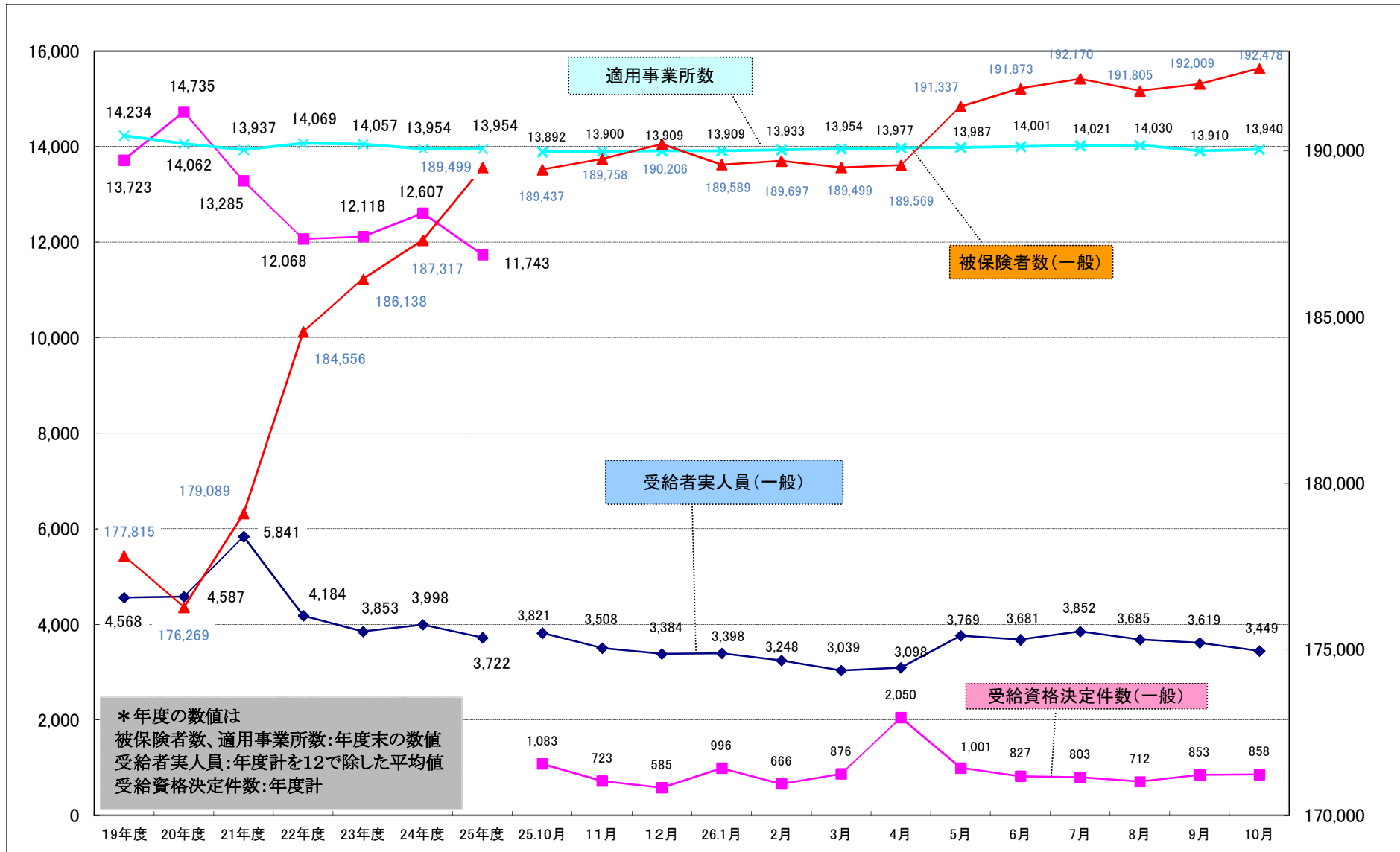


新規求人人数(全数)	4,801	5,297	5,153	5,573	6,249	4,923	5,094	6,767	5,819	6,003	6,073	5,280	4,953	5,813	5,101	5,238	5,577
うち正社員求人	2,034	2,252	2,286	2,443	2,635	2,235	2,147	3,013	2,368	2,419	2,557	2,249	2,258	2,659	2,239	2,342	2,405
正社員構成比	42.4	42.5	44.4	43.8	42.2	45.4	42.1	44.5	40.7	40.3	42.1	42.6	45.6	45.7	43.9	44.7	43.1
新規求人(常用)	4,396	4,821	4,735	5,078	5,700	4,482	4,428	6,112	5,218	5,395	5,543	4,767	4,404	5,308	4,637	4,742	5,074
うち派遣求人(常用)	23	90	75	102	142	108	97	135	73	146	148	151	184	129	121	147	111
うち請負求人(常用)	131	152	145	169	228	150	146	170	115	225	171	101	132	205	156	136	220
派遣比率	0.5	1.9	1.6	2.0	2.5	2.4	2.2	2.2	1.4	2.7	2.7	3.2	4.2	2.4	2.6	3.1	2.2
請負比率	3.0	3.2	3.1	3.3	4.0	3.3	3.3	2.8	2.2	4.2	3.1	2.1	3.0	3.9	3.4	2.9	4.3
派遣・請負比率	3.5	5.0	4.6	5.3	6.5	5.8	5.5	5.0	3.6	6.9	5.8	5.3	7.2	6.3	6.0	6.0	6.5

資料: 徳島労働局職業安定部職業安定課「職業安定業務統計」



# 雇用保険関係指数の推移



\*年度の数値は  
 被保険者数、適用事業所数:年度末の数値  
 受給者実人員:年度計を12で除した平均値  
 受給資格決定件数:年度計

## 職業別有効求人・求職及び賃金の状況(常用的フルタイム)

平成26年10月

徳島労働局

職業	有効求人 数(人)	有効求職者 数(人)	有効求人倍 率(倍)	求人賃金		求職賃 金
				上限	下限	
<b>A 管理的職業</b>	32	37	0.86	223,160	192,640	191,818
<b>B 専門的・技術的職業</b>	2,205	1,157	1.91	264,117	200,274	184,471
07 開発技術者	67	47	1.43	298,500	191,794	183,333
08 製造技術者	33	129	0.26	258,578	175,389	171,471
09 建築・土木技術者等	306	97	3.15	313,057	213,177	251,176
10 情報処理・通信技術者	62	103	0.60	291,867	217,356	169,167
11 その他の技術者	4	5	0.80	200,500	147,000	170,000
12 医師、薬剤師等	132	21	6.29	371,688	274,160	234,000
13 保健師、助産師、看護師、准看護師	712	159	4.48	256,633	200,959	209,184
14 医療技術者	220	84	2.62	247,224	207,939	196,800
15 その他の保健医療	125	102	1.23	213,989	168,315	150,500
16 社会福祉の専門的職業	380	161	2.36	200,784	166,425	164,194
22 美術家、デザイナー等	29	78	0.37	238,709	179,423	154,737
05.06.17~21.23.24 その他の専門的職業	135	171	0.79	243,221	178,903	174,737
<b>C 事務的職業</b>	731	2,325	0.31	179,934	152,964	165,133
25 一般事務員	513	2,075	0.25	171,856	151,051	152,364
26 会計事務員	54	87	0.62	229,723	155,575	179,444
27 生産関連事務員	32	29	1.10	192,431	155,025	150,000
28 営業・販売関連事務員	107	100	1.07	191,625	166,615	393,462
29 外勤事務員	-	2	0.00	-	-	-
30 運輸・郵便事務	11	9	1.22	153,975	146,835	140,000
31 事務用機器操作の職業	14	23	0.61	164,500	149,500	140,000
<b>D 販売の職業</b>	866	925	0.94	224,678	172,358	182,825
32 商品販売の職業	357	514	0.69	209,969	160,857	164,250
33 販売類似の職業	48	10	4.80	242,667	214,333	200,000
34 営業の職業	461	401	1.15	237,384	181,392	204,554
<b>E サービスの職業</b>	1,686	1,065	1.58	199,529	156,956	160,262
35 家庭生活支援サービス	-	0	0.00	-	-	-
36 介護サービスの職業	802	427	1.88	179,964	148,862	151,818
37 保健医療サービス	147	101	1.46	156,423	136,591	145,806
38 生活衛生サービス	254	73	3.48	221,985	141,816	154,000
39 飲食物調理の職業	234	230	1.02	209,427	157,216	175,000
40 接客・給仕の職業	206	154	1.34	244,564	195,861	163,784
41 居住施設・ビルの管理	9	27	0.33	261,250	191,250	163,333
42 その他のサービス職	34	53	0.64	213,780	165,864	170,000
<b>F 保安の職業</b>	162	41	3.95	170,491	141,999	143,333
<b>G 農林漁業の職業</b>	81	109	0.74	187,236	153,236	167,188
<b>H 生産工程の職業</b>	725	1,191	0.61	201,083	155,792	175,816
49 生産設備(金属)	-	15	0.00	-	-	216,667
50 生産設備(金属除く)	7	39	0.18	-	-	157,500
51 生産設備(機械)	-	14	0.00	-	-	200,000
52 金属材料製造等	140	95	1.47	214,587	163,735	178,182
54 製品製造・加工処理	292	471	0.62	175,583	146,063	166,320
57 機械組立の職業	96	306	0.31	221,160	157,292	181,029
60 機械整備・修理の職業	118	98	1.20	222,954	161,596	197,000
61 製品検査(金属)	-	3	0.00	-	-	130,000
62 製品検査(金属除く)	4	23	0.17	200,000	162,333	183,333
63 機械検査の職業	2	10	0.20	-	-	177,500
64 生産関連・生産類似	66	117	0.56	220,121	165,924	189,630
<b>I 輸送・機械運転の職業</b>	394	331	1.19	236,727	189,476	193,548
65 鉄道運転の職業	-	-	0.00	-	-	-
66 自動車運転の職業	325	257	1.26	233,094	190,527	190,959
67 船舶・航空機運転	-	1	0.00	-	-	-
68 その他の輸送の職業	5	29	0.17	235,267	176,250	195,000
69 定置・建設機械運転	64	44	1.45	261,917	185,600	211,000
<b>J 建設・探掘の職業</b>	646	326	1.98	258,718	182,571	192,055
70 建設躯体工事の職業	88	33	2.67	285,455	199,918	226,000
71 建設の職業	148	67	2.21	255,321	178,632	170,000
72 電気工事の職業	144	71	2.03	265,874	171,550	182,500
73 土木の職業	265	154	1.72	251,295	189,545	201,081
74 探掘の職業	1	1	1.00	-	-	150,000
<b>K 運搬・清掃等の職業</b>	289	1,327	0.22	194,266	157,329	175,157
75 運搬の職業	145	372	0.39	205,135	163,996	180,737
76 清掃の職業	76	206	0.37	186,817	145,219	192,609
77 包装の職業	12	12	1.00	144,578	127,648	150,000
78 その他の運搬等の職業	56	737	0.08	187,343	159,391	166,442
<b>分類不能の職業職業</b>	-	394	0.00	-	-	170,185
(IT関連計)	194	276	0.70	254,962	183,238	176,923
(IT技術関連小計)	103	147	0.70	305,576	197,894	185,263
(IT操作関連小計)	56	78	0.72	216,667	170,811	157,692
(IT製造関連小計)	35	51	0.69	240,700	181,117	190,000
(福祉関連計)	1,878	718	2.62	217,644	176,544	174,254
(介護関連小計)	1,029	502	2.05	187,966	154,315	155,826
(その他小計)	849	216	3.93	255,474	204,881	206,364

## 職業別有効求人・求職及び賃金の状況(常用的パートタイム)

平成26年10月

徳島労働局

職業	有効求人 数 (人)	有効求職者 数 (人)	有効求人倍率 (倍)	求人賃金		求職賃金
				上限	下限	
<b>A 管理的職業</b>	1	3	0.33	-	-	-
<b>B 専門的・技術的職業</b>	853	432	1.97	1,502	1,260	1,008
07開発技術者	2	1	2.00	1,500	1,000	1,000
08製造技術者	2	15	0.13	900	750	1,000
09建築・土木技術者等	7	9	0.78	1,033	917	900
10情報処理・通信技術者	6	4	1.50	2,000	800	-
11その他の技術者	-	1	0.00	-	-	1,000
12医師・薬剤師等	79	15	5.27	2,180	1,816	1,700
13保健師、助産師、看護師、准看護師	382	145	2.63	1,567	1,313	1,217
14医療技術者	80	48	1.67	1,342	1,148	1,018
15その他の保健医療	23	24	0.96	1,219	1,131	800
16社会福祉の専門的職業	137	103	1.33	1,012	898	818
22美術家、デザイナー等	39	8	4.88	1,007	816	850
05.06.17~21.23.24その他の専門的職業	96	59	1.63	1,870	1,487	923
<b>C 事務的職業</b>	505	1,007	0.50	902	806	783
25一般事務員	399	926	0.43	900	807	783
26会計事務員	21	20	1.05	984	843	788
27生産関連事務員	44	14	3.14	859	794	-
28営業・販売関連事務員	25	26	0.96	1,015	825	767
29外勤事務員	1	-	999.99	-	-	-
30運輸・郵便事務	4	1	4.00	760	718	-
31事務用機器操作の職業	11	20	0.55	880	800	800
<b>D 販売の職業</b>	740	390	1.90	869	775	762
32商品販売の職業	677	351	1.93	863	763	758
33販売類似の職業	31	9	3.44	913	913	700
34営業の職業	32	30	1.07	942	887	833
<b>E サービスの職業</b>	2,131	662	3.22	981	826	789
35家庭生活支援サービス	11	6	1.83	1,000	800	800
36介護サービスの職業	599	177	3.38	1,197	921	830
37保健医療サービス	118	42	2.81	913	818	808
38生活衛生サービス	116	33	3.52	962	742	825
39飲食物調理の職業	602	220	2.74	865	781	771
40接客・給仕の職業	630	134	4.70	946	811	752
41居住施設・ビルの管理	9	7	1.29	700	700	680
42その他のサービス職	46	43	1.07	847	767	763
<b>F 保安の職業</b>	64	16	4.00	900	805	800
<b>G 農林漁業の職業</b>	77	63	1.22	927	772	793
<b>H 生産工程の職業</b>	343	234	1.47	848	767	780
49生産設備(金属)	-	2	0.00	-	-	1,000
50生産設備(金属除く)	5	6	0.83	850	715	700
51生産設備(機械)	-	1	0.00	-	-	-
52金属材料製造等	5	12	0.42	750	725	825
54製品製造・加工処理	290	135	2.15	816	746	776
57機械組立の職業	16	33	0.48	839	758	774
60機械整備・修理の職業	7	5	1.40	1,300	1,111	700
61製品検査(金属)	1	2	0.50	-	-	800
62製品検査(金属除く)	12	9	1.33	844	794	763
63機械検査の職業	-	5	0.00	-	-	750
64生産関連・生産類似	7	24	0.29	1,000	800	817
<b>I 輸送・機械運転の職業</b>	86	40	2.15	942	830	993
65鉄道運転の職業	-	-	0.00	-	-	-
66自動車運転の職業	82	34	2.41	945	836	825
67船舶・航空機運転	-	-	0.00	-	-	-
68その他の輸送の職業	1	3	0.33	-	-	-
69定置・建設機械運転	3	3	1.00	900	750	2,000
<b>J 建設・採掘の職業</b>	13	16	0.81	1,650	975	820
70建設躯体工事の職業	5	3	1.67	1,300	1,000	750
71建設の職業	2	5	0.40	-	-	1,000
72電気工事の職業	3	1	3.00	2,000	900	-
73土木の職業	3	7	0.43	2,000	1,000	800
74採掘の職業	-	-	0.00	-	-	-
<b>K 運搬・清掃等の職業</b>	611	993	0.62	849	776	749
75運搬の職業	116	80	1.45	921	842	785
76清掃の職業	251	208	1.21	838	765	723
77包装の職業	30	13	2.31	812	745	750
78その他の運搬等の職業	214	692	0.31	821	752	753
<b>分類不能の職業</b>	-	233	0.00	-	-	766
(IT関連計)	45	28	1.61	1,039	806	863
(IT技術関連小計)	7	4	1.75	2,000	800	-
(IT操作関連小計)	33	20	1.65	967	817	863
(IT製造関連小計)	5	4	1.25	777	777	-
(福祉関連計)	1,085	371	2.92	1,341	1,084	964
(介護関連小計)	678	206	3.29	1,182	920	838
(その他小計)	407	165	2.47	1,563	1,312	1,173