

最近の雇用失業情勢（平成26年4月分）

平成26年5月28日

徳島労働局職業安定部職業安定課

経済動向

総論（我が国経済の基調判断）

景気は、緩やかな回復基調が続いているが、消費税率引き上げに伴う駆け込み需要の反動により、このところ弱い動きもみられる。

- ・個人消費は、消費税率引き上げに伴う駆け込み需要の反動により、このところ弱い動きとなっている。
- ・設備投資は、増加している。
- ・輸出は、横ばいとなっている。
- ・生産は、消費税率引き上げに伴う駆け込み需要の反動の影響もあって、このところ弱含んでいる
- ・企業収益は、改善している。企業の業況判断は、このところ慎重となっているが、先行きは改善がみられる。
- ・雇用情勢は、着実に改善している。
- ・消費者物価は、緩やかに上昇している。

先行きについては、当面、消費税率引き上げに伴う駆け込み需要の反動により弱さが残るものの、次第にその影響が薄れ、各種政策の効果が発現するなかで、緩やかに回復していくことが期待される。ただし、海外景気の下振れが、引き続き我が国の景気を下押しするリスクとなっている。

（資料出所：26.5.23 内閣府「月例経済報告」）下線部は、先月から変更した部分

徳島県「金融経済概況」

- 徳島県内の景気は、消費税率引き上げの影響による振れを伴いつつも、基調的には緩やかな回復を続けている。

すなわち、公共投資は増加している。住宅投資は高水準で推移している。個人消費は、消費税率引き上げの影響による振れを伴いつつも、基調的には持ち直している。設備投資は持ち直しに向かう動きがみられている。こうした中、企業の生産動向は高水準で推移している。雇用・所得環境は労働需給面を中心に改善している。

（資料出所：26.5.14 日本銀行徳島事務所）

「第160回 全国企業短期経済観測調査結果」

（資料出所：26.4.1 日本銀行徳島事務所）

業況判断 D.I.（「良い」－「悪い」、%ポイント、（ ）内は前回調査時予測）

		12/9月	12月	13/3月	6月	9月	12月	14/3月	6月 (予測)
徳島	製造業	(▲22) ▲12	(▲15) ▲27	(▲15) ▲18	(▲15) ▲6	(▲3) ▲3	(3) 3	(9) 30	3
	非製造業	(▲11) ▲9	(▲14) ▲14	(▲28) ▲12	(▲14) 0	(▲6) 9	(6) 20	(14) 29	3
	全産業	(▲17) ▲11	(▲15) ▲21	(▲22) ▲15	(▲15) ▲3	(▲5) 3	(5) 12	(12) 30	3
全国	製造業	(▲9) ▲8	(▲12) ▲15	(▲20) ▲15	(▲10) ▲6	(▲2) ▲2	(1) 6	(4) 10	1
	非製造業	(▲7) ▲3	(▲9) ▲6	(▲12) ▲2	(▲3) 1	(2) 5	(3) 9	(7) 14	1
	全産業	(▲8) ▲6	(▲10) ▲9	(▲15) ▲8	(▲5) ▲2	(0) 2	(3) 8	(6) 12	1

雇用失業情勢

全 国

[現状のまとめ]

○3月の完全失業率は3.6%で前月と同水準

○有効求人倍率は1.07倍で前月より0.02ポイント改善

「現在の雇用情勢は、一部に厳しさが見られるものの、着実に改善が進んでいる。」

- ・完全失業者数（原数値）は、246万人と前年同月差34万人減少。
（季調値は236万人と前月差3万人増加）
- ・就業者数（季調値）は、前月より14万人増加し、6,346万人。
- ・雇用者数（季調値）は、前月より27万人増加し、5,586万人。
- ・労働力人口（季調値）は、前月より15万人増加し、6,581万人。
- ・新規求人倍率（季調値）は前月より0.01ポイント低下し、1.66倍。
- ・産業別の新規求人（原数値）の状況を前年同月比で見ると、「卸売業,小売業」、「学術研究,専門・技術サービス業」では減少しているが、他の主要産業区分では増加しており、製造業は10ヶ月連続で増加。
- ・正社員の有効求人倍率（原数値）は0.65倍と前年同月より0.13ポイント改善（47か月連続）。

（厚生労働省職業安定局 26.5.2）

徳島県

平成26年4月の有効求人倍率（季節調整値）は1.13倍となり、前月より0.05ポイント上回った。正社員有効求人倍率（原数値）は0.63倍となり、前年同月より0.10ポイント上回った。

有効求人数（原数値）は前年同月に比べ10.3%増の16,010人となり、有効求職者数（同）は前年同月比5.4%減の15,639人となった。

新規求人数（原数値）（パートを含む）は前年同月に比べ15.2%増の6,073人となり、新規求職者数（原数値）は前年同月に比べ6.4%減の4,686人となった。

新規求人数をパートを含む産業分類（大分類）についてみると、前年同月比で概ね全ての主要産業区分で増加しており、大きく増加したものは生活関連サービス業・娯楽業（30.8%）、宿泊業,飲食サービス業（29.9%）、サービス業（28.8%）、教育,学習支援業（23.1%）などであるが、製造業は（▲1.9%）減少した。

有効求人倍率は1倍台で推移しており、雇用失業情勢は一部に厳しさが見られるものの引き続き改善している。

このような状況の中、求人・求職者のニーズや状況に応じた的確な職業紹介及び求職者支援訓練等への誘導等によるきめ細かな就職支援を図っていく。

有効求人倍率

有効求人倍率（季節調整値）1.13倍。（原数値は1.02倍）。

直近のボトムは、平成21年8・9月0.57倍。

直近のピークは、平成26年3月1.08倍。

正社員有効求人倍率（原数値）0.63倍。

◇有効求人数（パートを含む）

有効求人数は16,010人（原数値）で前年同月比10.3%増となった。

◇正社員の有効求人数（パートを除く）

正社員の有効求人数は6,872人（原数値）で前年同月比9.0%増となった。

◇有効求職者（パートを含む）

有効求職者は15,639人（原数値）で前年同月比5.4%減となった。

◇有効求人倍率

有効求人倍率は1.13倍となり、前月より0.05ポイント上回った。

◇正社員有効求人倍率

正社員の有効求人倍率は0.63倍となり、前年同月より0.10ポイント上回った。

◇地域、安定所別有効求人倍率（原数値）

県央地域		県西地域		県南地域	
徳島	1.26	三好	0.86	阿南	0.50
小松島出張所	0.74	美馬	0.71	牟岐	0.61
吉野川	0.65				
鳴門	1.22				
地域平均	1.13	地域平均	0.78	地域平均	0.52

新規求人倍率

新規求人倍率（季節調整値）1.93倍（原数値は1.30倍）

◇新規求人数（新規学卒を除きパートを含む）

新規求人数は6,073人（原数値）で前年同月比15.2%増となった。新規求人数（同）のうち、正社員求人占める割合は42.1%で、前年同月比2.0ポイント減、前月比では1.8ポイント増となった。

常用新規求人数のうち、常用派遣・請負求人占める割合は5.8%で、前年同月比で0.9ポイント増、前月比1.1ポイント減となった。

◇新規求人倍率

新規求人倍率は1.93倍となり、前月を0.22ポイント上回った。

○産業分類（大分類）別新規求人数の状況

産 業	新規求人数(人)	対前年同月比 (%)
建 設 業	495	21.3
製 造 業	410	▲1.9
情 報 通 信 業	65	35.4
運 輸 業 , 郵 便 業	219	21.7
卸 売 業 , 小 売 業	959	17.8
金 融 業 , 保 険 業	29	▲40.8
宿 泊 業 , 飲 食 サービス 業	691	29.9
生 活 関 連 サービス 業 , 娯 楽 業	238	30.8
教 育 , 学 習 支 援 業	181	23.1
医 療 , 福 祉	1,585	3.4
サ ー ビ ス 業	863	28.8

◇新規求職者（パートを含む）

新規求職者は4,686人（原数値）で前年同月比6.4%減となった。

○新規求職者（パートを除く常用2,651人）の求職理由別状況

在職者	468人	構成比 14.9%	前年同月比 0.9%増	(2ヶ月ぶり)
離職者	2,380人	構成比 75.7%	前年同月比 9.0%減	(4ヶ月連続)
事業主都合	1,037人	構成比 33.0%	前年同月比 12.9%減	(3ヶ月連続)
定年到達者	133人	構成比 4.2%	前年同月比 22.0%増	(2ヶ月ぶり)
自己都合	1,162人	構成比 37.0%	前年同月比 7.6%減	(4ヶ月連続)
自営その他	46人	構成比 1.5%	前年同月比 19.3%減	(2ヶ月連続)
不明	2人	構成比 0.1%		
無業者	296人	構成比 9.4%	前年同月比 6.0%減	(24ヶ月連続)

有効求人数（常用フルタイム）を職業別で見ると、専門的・技術的職業は2,338人(1,433人、1.63倍)、事務的職業は798人(2,989人、0.27倍)、販売の職業は922人(1,058人、0.87倍)、サービスの職業は1,830人(1,294人、1.41倍)、保安の職業241人(52人、4.63倍)、生産工程の職業は630人(1,272人、0.50倍)、輸送・機械運転の職業は457人(390人、1.17倍)、建設・採掘の職業678人(316人、2.15倍)、運搬・清掃等357人(1,460人、0.24倍)となっている。

年齢別（常用計：就職機会積み上げ方式）では、25歳未満で1,330人(1,542人、0.86倍)、25歳以上35歳未満で2,388人(2,806人、0.85倍)、35歳以上45歳未満で1,839人(2,428人、0.76倍)、45歳以上55歳未満で1,368人(2,017人、0.68倍)、55歳以上では1,428人(2,171人、0.66倍)となっている。

㊤（ ）内は有効求職者数と有効求人倍率で原数値

就職の状況

就職件数 1,652 件のうち、常用就職件数（パート除く）は 975 件。職業別では、専門的・技術的職業が 190 件、事務的職業 158 件、販売の職業 69 件、サービスの職業 201 件、生産工程の職業 109 件、輸送・機械運転 43 件、建設・採掘 41 件、運搬・清掃等 122 件となっている。

なお、45 歳以上の者の常用就職件数は 294 件となっている。

多数離職、倒産等の状況

・多数離職（10人以上）

安定所が把握した状況は 2 件、44 名（前年同月 1 件、47 名）だった。

・企業倒産

平成 26 年 4 月度の県内企業倒産件数（負債総額 1 千万円以上）は 6 件、負債総額は 12 億 6,700 万円だった。

件数は、前月(7 件)より 1 件減少したものの、負債総額は前月（7 億 6,200 万円）から 5 億 500 万円上回った。

前年対比では、件数は前年同月（8 件）より 2 件減少、負債総額も前年同月（15 億 2,800 万円）より 2 億 6,100 万円減少した。

過去 10 年間の同月比では、件数が最大であった平成 20 年 4 月度の 9 件より 3 件少なく、負債総額も最も多かった平成 17 年 4 月度の 47 億 300 万円を大幅に下回った。

産業別では、製造業が 2 件、小売業 2 件、建設業 1 件、サービス業他 1 件だった。

原因別倒産状況は、運転資金の欠乏 4 件、事業外の失敗 1 件、販売不振 1 件だった。

（資料出所：26.5.1 ㈱東京商工リサーチ徳島支店）

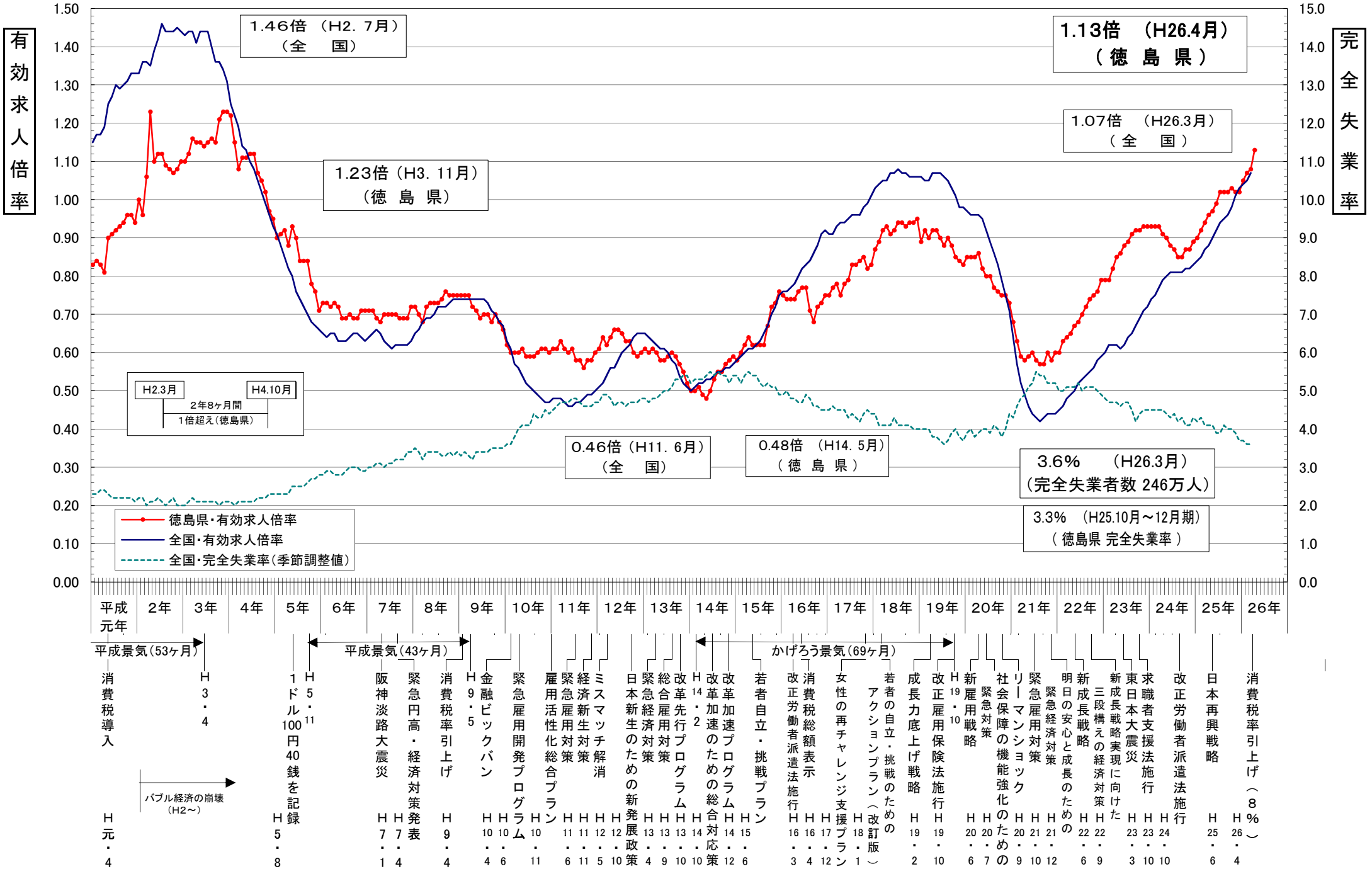
雇用保険の状況

適用事業所数は 13,977 件（前年同月 13,973 件）で前月からは 23 事業所の増加。被保険者数は 189,569 人（前年同月 186,976 人）で前月より 70 人増となった。受給資格決定件数は 2,050 件（前年同月 2,118 件）で前月より 1,174 件増となった。

受給資格決定件数の産業別では、建設業からの離職が 93 件、製造業 335 件(食料品 62 件、繊維工業 12 件、木材・木製品 7 件、家具・装備品 7 件、パルプ・紙・紙加工品 12 件、印刷・同関連業 16 件、化学工業 20 件、金属製品製造業 31 件、はん用機械器具 6 件、生産用機械器具 11 件、電子部品・デバイス・電子回路製造業 40 件、電気機械器具 62 件、輸送用機械器具 14 件等)、運輸業,郵便業 48 件、卸売業,小売業 189 件、金融業・保険業 52 件、宿泊業,飲食サービス業 40 件、医療,福祉 434 件、サービス業 161 件となっている。

受給者実人員は 3,098 人(前年同月 3,506 人)で、前年同月比 11.6%減少となった。

雇用失業情勢の推移



年 齢 別 常 用 職 業 紹 介 状 況 (就 職 機 会 積 み 上 げ 方 式)

徳島労働局

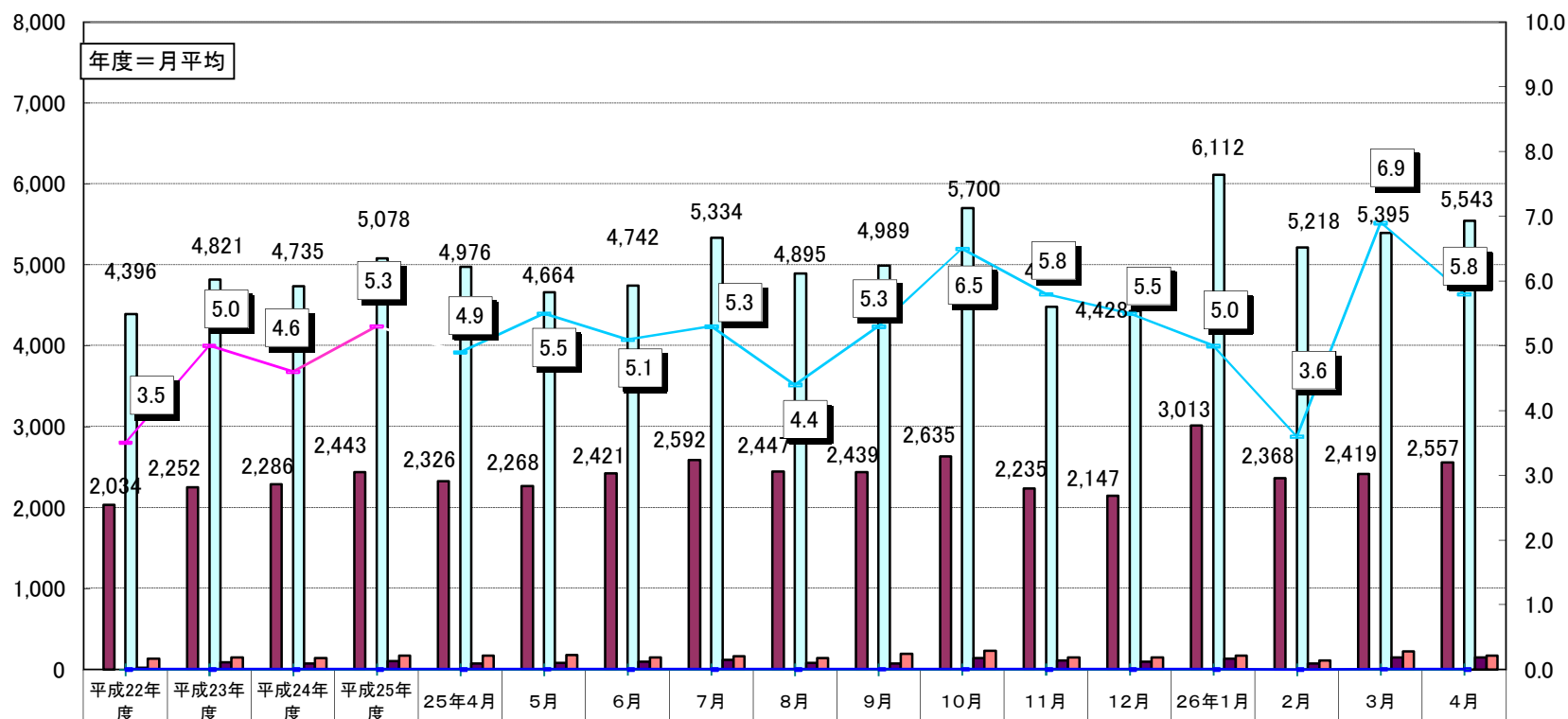
2014年4月分

区 分	常 用 (パ ー ト を 除 く)								常 用 的 パ ー ト タ イ ム								常 用 計
	月 間 有 効 求 人 数 (A)	新 規 求 人 数 (B)	月 間 有 効 求 職 者 数 (C)	新 規 求 職 申 込 件 数 (D)	就 職 件 数 (E)	充 足 数 (F)	新 規 求 人 倍 率 (B/D)	有 効 求 人 倍 率 (A/C)	月 間 有 効 求 人 数 (A)	新 規 求 人 数 (B)	月 間 有 効 求 職 者 数 (C)	新 規 求 職 申 込 件 数 (D)	就 職 件 数 (E)	充 足 数 (F)	新 規 求 人 倍 率 (B/D)	有 効 求 人 倍 率 (A/C)	
19歳以下	223	90	259	80	31	27	1.13	0.86	128	64	94	40	22	14	1.60	1.36	0.99
20歳～24歳	1,107	453	1,283	405	148	137	1.12	0.86	249	95	183	60	37	20	1.58	1.36	0.92
25歳～29歳	1,265	519	1,473	469	147	156	1.11	0.86	496	208	364	131	59	45	1.59	1.36	0.96
30歳～34歳	1,123	409	1,333	377	130	123	1.08	0.84	618	251	454	158	73	54	1.59	1.36	0.97
35歳～39歳	979	365	1,246	355	121	110	1.03	0.79	676	274	497	172	76	58	1.59	1.36	0.95
40歳～44歳	860	295	1,182	306	104	87	0.96	0.73	605	222	445	140	63	47	1.59	1.36	0.90
45歳～49歳	695	243	1,014	265	101	70	0.92	0.69	480	170	355	108	39	36	1.57	1.35	0.86
50歳～54歳	673	221	1,003	248	70	64	0.89	0.67	530	181	393	115	48	39	1.57	1.35	0.86
55歳～59歳	608	220	909	249	59	65	0.88	0.67	675	253	501	161	41	54	1.57	1.35	0.91
60歳～64歳	617	256	945	289	42	75	0.89	0.65	1,073	392	812	257	65	88	1.53	1.32	0.96
65歳以上	203	88	317	101	22	26	0.87	0.64	673	274	513	180	25	61	1.52	1.31	1.06
計	8,353	3,159	10,964	3,144	975	940	1.00	0.76	6,203	2,384	4,611	1,522	548	516	1.57	1.35	0.93

「就職機会積み上げ方式」

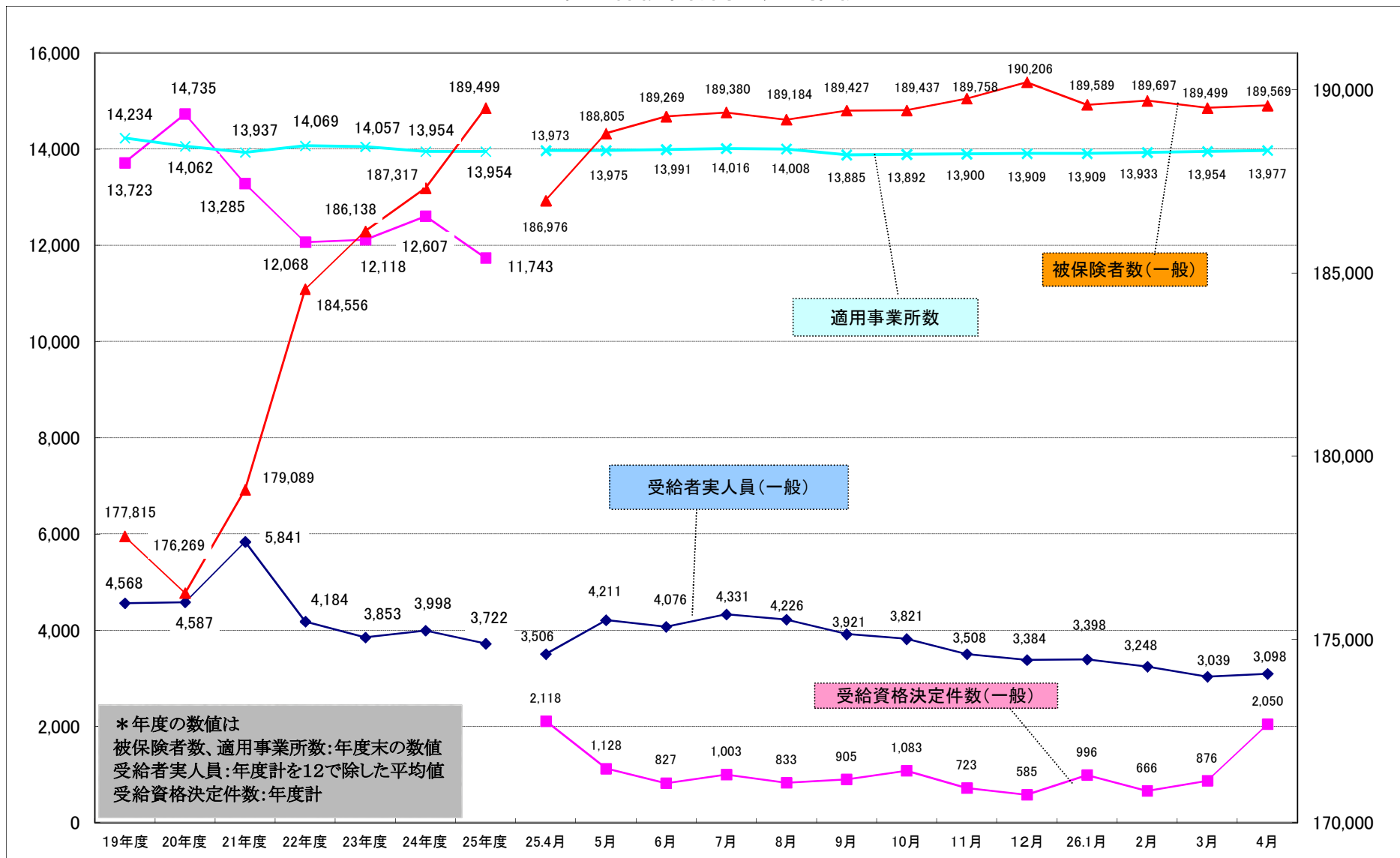
個々の求人について、求人数を対象となる年齢階級<5歳刻みの11階級>の総月間有効求職者数で除して、当該求人に係る求職者一人あたりの就職機会を算定し、全有効求人についてこの就職機会を足し上げることにより、年齢別有効求人倍率を算出。

新規求人(派遣・請負・正社員)の推移



資料: 徳島労働局職業安定部職業安定課「職業安定業務統計」

雇用保険関係指数の推移



*年度の数値は
 被保険者数、適用事業所数:年度末の数値
 受給者実人員:年度計を12で除した平均値
 受給資格決定件数:年度計

職業別有効求人・求職及び賃金の状況(常用的フルタイム)

平成26年4月

徳島労働局

職業	有効求人 数(人)	有効求職者 数(人)	有効求人 倍率 (倍)	求人賃金		求職賃金
				上限	下限	
A 管理的職業	48	37	1.30	233,687	194,307	226,471
B 専門的・技術的職業	2,338	1,433	1.63	261,824	198,721	205,863
07 開発技術者	73	54	1.35	290,500	186,591	204,444
08 製造技術者	24	139	0.17	272,250	197,250	179,722
09 建築・土木技術者等	329	129	2.55	326,643	212,717	257,347
10 情報処理・通信技術者	63	119	0.53	316,469	206,000	220,313
11 その他の技術者	6	2	3.00	266,667	206,667	200,000
12 医師、薬剤師等	150	21	7.14	351,542	273,967	1,043,750
13 保健師、助産師、看護師、准看護師	730	234	3.12	251,571	196,193	205,679
14 医療技術者	233	95	2.45	241,164	204,251	205,952
15 その他の保健医療	124	126	0.98	223,010	169,029	171,875
16 社会福祉の専門的職業	373	206	1.81	193,748	166,677	155,979
22 美術家、デザイナー等	57	89	0.64	225,308	167,692	168,800
05. 06. 17~21. 23. 24 その他の専門的職業	176	219	0.80	237,531	172,455	185,056
C 事務的職業	798	2,989	0.27	173,692	148,454	160,914
25 一般事務員	584	2,696	0.22	170,292	147,234	158,852
26 会計事務員	64	105	0.61	192,556	148,322	180,313
27 生産関連事務員	22	30	0.73	181,500	158,500	188,333
28 営業・販売関連事務員	94	115	0.82	184,682	156,924	184,324
29 外勤事務員	2	-	999.99	-	-	-
30 運輸・郵便事務	14	12	1.17	137,492	131,494	170,000
31 事務用機器操作の職業	18	31	0.58	189,000	169,000	157,143
D 販売の職業	922	1,058	0.87	219,228	167,886	177,942
32 商品販売の職業	393	594	0.66	197,362	157,234	162,600
33 販売類似の職業	49	14	3.50	236,875	223,875	163,333
34 営業の職業	480	450	1.07	238,876	175,374	196,855
E サービスの職業	1,830	1,294	1.41	195,707	155,327	159,297
35 家庭生活支援サービス	2	2	1.00	-	-	-
36 介護サービスの職業	728	496	1.47	181,439	147,512	156,980
37 保健医療サービス	198	125	1.58	163,070	141,908	137,429
38 生活衛生サービス	294	109	2.70	209,555	142,274	158,800
39 飲食物調理の職業	306	286	1.07	209,188	157,578	169,481
40 接客・給仕の職業	238	194	1.23	227,655	191,950	161,475
41 居住施設・ビルの管理	4	23	0.17	225,000	171,667	193,750
42 その他のサービス職	60	59	1.02	193,978	155,022	154,667
F 保安の職業	241	52	4.63	159,523	132,082	201,818
G 農林漁業の職業	54	126	0.43	193,161	163,161	172,500
H 生産工程の職業	630	1,272	0.50	213,576	156,190	196,169
49 生産設備(金属)	1	15	0.07	-	-	165,000
50 生産設備(金属除く)	5	44	0.11	187,500	182,500	184,118
51 生産設備(機械)	-	16	0.00	-	-	150,000
52 金属材料製造等	121	131	0.92	229,469	159,281	206,500
54 製品製造・加工処理	219	468	0.47	187,602	144,487	216,509
57 機械組立の職業	95	332	0.29	192,603	146,809	183,378
60 機械整備・修理の職業	108	109	0.99	234,577	164,700	184,444
61 製品検査(金属)	7	7	1.00	212,000	157,000	140,000
62 製品検査(金属除く)	5	19	0.26	201,600	193,200	180,000
63 機械検査の職業	1	7	0.14	-	-	143,333
64 生産関連・生産類似	68	124	0.55	240,712	171,615	179,231
I 輸送・機械運転の職業	457	390	1.17	233,592	188,945	193,097
65 鉄道運転の職業	-	-	0.00	-	-	-
66 自動車運転の職業	401	309	1.30	232,670	187,738	192,222
67 船舶・航空機運転	-	-	0.00	-	-	-
68 その他の輸送の職業	6	34	0.18	222,842	197,342	183,000
69 定置・建設機械運転	50	47	1.06	242,833	197,300	206,923
J 建設・採掘の職業	678	316	2.15	268,894	186,353	211,980
70 建設躯体工事の職業	152	21	7.24	284,222	194,083	260,000
71 建設の職業	134	75	1.79	265,843	169,817	212,000
72 電気工事の職業	147	61	2.41	280,526	183,196	182,353
73 土木の職業	244	159	1.53	258,784	196,004	217,636
74 採掘の職業	1	-	999.99	-	-	-
K 運搬・清掃等の職業	357	1,460	0.24	198,312	157,742	162,484
75 運搬の職業	186	370	0.50	218,613	165,795	171,456
76 清掃の職業	75	265	0.28	174,880	144,958	153,810
77 包装の職業	9	16	0.56	161,670	138,935	130,000
78 その他の運搬等の職業	87	809	0.11	176,878	153,676	159,557
分類不能の職業	-	537	0.00	-	-	172,177
(IT関連計)	212	299	0.71	258,677	183,239	197,500
(IT技術関連小計)	102	168	0.61	303,570	198,087	215,625
(IT操作関連小計)	67	88	0.76	215,647	166,412	164,545
(IT製造関連小計)	43	43	1.00	238,609	179,543	173,333
(福祉関連計)	1,830	879	2.08	218,238	176,518	175,670
(介護関連小計)	955	584	1.64	188,107	154,070	157,611
(その他小計)	875	295	2.97	250,058	200,224	204,955

職業別有効求人・求職及び賃金の状況(常用的パートタイム)

平成26年4月

徳島労働局

職業	有効求人数 (人)	有効求職者数 (人)	有効求人倍率 (倍)	求人賃金		求職賃金
				下限	下限	
A 管理的職業	-	5	0.00	-	-	925
B 専門的・技術的職業	993	502	1.98	1,410	1,181	1,065
07開発技術者	-	2	0.00	-	-	-
08製造技術者	-	17	0.00	-	-	883
09建築・土木技術者等	7	10	0.70	1,000	925	1,050
10情報処理・通信技術者	6	2	3.00	1,106	807	-
11その他の技術者	1	2	0.50	-	-	750
12医師、薬剤師等	76	26	2.92	2,163	1,850	1,575
13保健師、助産師、看護師、准看護師	390	156	2.50	1,497	1,231	1,274
14医療技術者	99	53	1.87	1,368	1,159	1,198
15その他の保健医療	23	32	0.72	1,275	1,219	900
16社会福祉の専門的職業	145	123	1.18	978	902	835
22美術家、デザイナー等	37	11	3.36	958	790	836
05.06.17~21.23.24その他の専門的職業	209	68	3.07	1,476	1,156	1,106
C 事務的職業	589	1,132	0.52	888	815	798
25一般事務員	494	1,056	0.47	880	818	797
26会計事務員	13	24	0.54	1,050	767	800
27生産関連事務員	22	17	1.29	872	767	810
28営業・販売関連事務員	29	15	1.93	1,058	874	875
29外勤事務員	-	-	0.00	-	-	-
30運輸・郵便事務	14	2	7.00	716	689	-
31事務用機器操作の職業	17	18	0.94	922	847	783
D 販売の職業	1,039	456	2.28	841	753	747
32商品販売の職業	967	422	2.29	839	747	746
33販売類似の職業	24	5	4.80	1,000	1,000	-
34営業の職業	48	29	1.66	840	802	758
E サービスの職業	2,353	758	3.10	1,201	1,021	791
35家庭生活支援サービス	8	4	2.00	775	775	800
36介護サービスの職業	675	212	3.18	1,163	908	827
37保健医療サービス	110	62	1.77	1,022	835	798
38生活衛生サービス	128	26	4.92	941	724	830
39飲食物調理の職業	676	259	2.61	1,642	1,493	761
40接客・給仕の職業	700	139	5.04	926	801	765
41居住施設・ビルの管理	8	7	1.14	750	700	763
42その他のサービス職	48	49	0.98	902	802	767
F 保安の職業	149	24	6.21	886	788	923
G 農林漁業の職業	76	59	1.29	801	730	752
H 生産工程の職業	315	270	1.17	828	753	785
49生産設備(金属)	-	1	0.00	-	-	700
50生産設備(金属除く)	1	10	0.10	700	666	-
51生産設備(機械)	-	2	0.00	-	-	900
52金属材料製造等	9	9	1.00	733	720	-
54製品製造・加工処理	275	149	1.85	826	753	740
57機械組立の職業	9	42	0.21	-	-	750
60機械整備・修理の職業	6	11	0.55	1,200	900	920
61製品検査(金属)	-	3	0.00	-	-	-
62製品検査(金属除く)	10	9	1.11	750	727	725
63機械検査の職業	1	8	0.13	1,000	800	-
64生産関連・生産類似	4	26	0.15	1,000	800	980
I 輸送・機械運転の職業	75	65	1.15	883	802	890
65鉄道運転の職業	-	-	0.00	-	-	-
66自動車運転の職業	65	55	1.18	872	802	862
67船舶・航空機運転	-	-	0.00	-	-	-
68その他の輸送の職業	2	5	0.40	1,000	800	1,500
69定置・建設機械運転	8	5	1.60	-	-	850
J 建設・採掘の職業	16	14	1.14	1,339	950	704
70建設躯体工事の職業	-	0	0.00	-	-	-
71建設の職業	1	3	0.33	-	-	750
72電気工事の職業	3	1	3.00	950	850	700
73土木の職業	12	10	1.20	1,533	1,000	660
74採掘の職業	-	-	0.00	-	-	-
K 運搬・清掃等の職業	598	1,014	0.59	846	781	767
75運搬の職業	127	88	1.44	919	825	792
76清掃の職業	289	219	1.32	837	774	765
77包装の職業	54	21	2.57	796	729	700
78その他の運搬等の職業	128	686	0.19	801	764	766
分類不能の職業職業	-	312	0.00	-	-	1,463
(IT関連計)	45	30	1.50	979	848	913
(IT技術関連小計)	6	4	1.50	1,106	807	-
(IT操作関連小計)	35	21	1.67	961	854	933
(IT製造関連小計)	4	5	0.80	-	-	850
(福祉関連計)	1,150	423	2.72	1,272	1,032	1,010
(介護関連小計)	737	241	3.06	1,140	910	824
(その他小計)	413	182	2.27	1,509	1,252	1,264