

最近の雇用失業情勢（平成26年3月分）

平成26年4月25日

徳島労働局職業安定部職業安定課

経済動向

総論（我が国経済の基調判断）

景気は、緩やかな回復基調が続いているが、消費税率引き上げに伴う駆け込み需要の反動により、このところ弱い動きもみられる。

・個人消費は、消費税率引き上げに伴う駆け込み需要の反動により、このところ弱い動きとなっている。

・設備投資は、持ち直している。

・輸出は、横ばいとなっている。

・生産は、消費税率引き上げに伴う駆け込み需要の反動の影響もあって、おおむね横ばいとなっている。

・企業収益は、改善している。企業の業況判断は、幅広く改善している。ただし、先行きに慎重な見方となっている。

・雇用情勢は、着実に改善している。

・消費者物価は、緩やかに上昇している。

先行きについては、当面、消費税率引き上げに伴う駆け込み需要の反動により弱さが残るものの、次第にその影響は薄れ、各種政策の効果が発現するなかで、緩やかに回復していくことが期待される。ただし、海外景気の下振れが、引き続き我が国の景気を下押しするリスクとなっている。

（資料出所：26.4.17 内閣府「月例経済報告」）下線部は、先月から変更した部分

徳島県「金融経済概況」

○ 徳島県内の景気は、緩やかに回復している。

すなわち、公共投資は増加している。住宅投資は高水準で推移している。個人消費は持ち直している。設備投資は持ち直しに向かう動きがみられている。こうした中、企業の生産動向は高水準で推移している。雇用・所得環境は労働需給面を中心に改善している。

この間、住宅投資、個人消費を中心に消費税率引き上げの影響による振れもみられている。

（資料出所：26.4.10 日本銀行徳島事務所）

「第160回 全国企業短期経済観測調査結果」

（資料出所：26.4.1 日本銀行徳島事務所）

業況判断 D.I.（「良い」－「悪い」、%ポイント、（ ）内は前回調査時予測）

		12/9月	12月	13/3月	6月	9月	12月	14/3月	6月 (予測)
徳島	製造業	(▲22) ▲12	(▲15) ▲27	(▲15) ▲18	(▲15) ▲6	(▲3) ▲3	(3) 3	(9) 30	3
	非製造業	(▲11) ▲9	(▲14) ▲14	(▲28) ▲12	(▲14) 0	(▲6) 9	(6) 20	(14) 29	3
	全産業	(▲17) ▲11	(▲15) ▲21	(▲22) ▲15	(▲15) ▲3	(▲5) 3	(5) 12	(12) 30	3
全国	製造業	(▲9) ▲8	(▲12) ▲15	(▲20) ▲15	(▲10) ▲6	(▲2) ▲2	(1) 6	(4) 10	1
	非製造業	(▲7) ▲3	(▲9) ▲6	(▲12) ▲2	(▲3) 1	(2) 5	(3) 9	(7) 14	1
	全産業	(▲8) ▲6	(▲10) ▲9	(▲15) ▲8	(▲5) ▲2	(0) 2	(3) 8	(6) 12	1

雇用失業情勢

全 国

[現状のまとめ]

○ 2月の完全失業率は3.6%で前月より0.1ポイント改善

○ 有効求人倍率は1.05倍で前月より0.01ポイント改善

「現在の雇用情勢は、一部に厳しさが見られるものの、着実に改善が進んでいる。」

- ・ 完全失業者数（原数値）は、232万人と前年同月差45万人減少。
（季調値は233万人と前月差9万人減少）
- ・ 就業者数（季調値）は、前月より13万人増加し、6,332万人。
- ・ 雇用者数（季調値）は、前月より6万人減少し、5,559万人。
- ・ 労働力人口（季調値）は、前月より3万人増加し、6,566万人。
- ・ 新規求人倍率（季調値）は前月より0.04ポイント上昇し、1.67倍。
- ・ 産業別の新規求人（原数値）の状況を前年同月比で見ると、「教育、学習支援業」では減少しているが、他の主要産業区分では増加しており、製造業は9ヶ月連続で増加。
- ・ 正社員の有効求人倍率（原数値）は0.67倍と前年同月より0.13ポイント改善（46か月連続）。

（厚生労働省職業安定局 26.3.28）

徳島県

平成26年3月の有効求人倍率（季節調整値）は1.08倍となり、前月より0.01ポイント上回った。正社員有効求人倍率（原数値）は0.69倍となり、前年同月より0.12ポイント上回った。

有効求人数（原数値）は前年同月に比べ9.8%増の16,742人となり、有効求職者数（同）は前年同月比4.6%減の14,636人となった。

新規求人数（原数値）（パートを含む）は前年同月に比べ3.9%増の6,003人となり、新規求職者数（原数値）は前年同月に比べ4.7%減の3,748人となった。

新規求人数をパートを含む産業分類（大分類）についてみると、前年同月比で増加したものはサービス業(35.5%)、製造業(27.0%)、生活関連サービス業、娯楽業(11.4%)、医療、福祉(7.5%)などで、減少したのは宿泊業、飲食サービス業(▲21.9%)などである。

有効求人倍率は引き続き1倍台で推移しており、雇用失業情勢は地域間にばらつきはあるものの改善している。

このような状況の中、求人・求職者のニーズや状況に応じた的確な職業紹介及び求職者支援訓練等への誘導等によるきめ細かな就職支援を図っていく。

有効求人倍率

有効求人倍率（季節調整値）1.08倍。（原数値は1.14倍）。

直近のボトムは、平成21年8・9月0.57倍。

直近のピークは、平成26年2月1.07倍。

正社員有効求人倍率（原数値）0.69倍。

◇有効求人数（パートを含む）

有効求人数は16,742人（原数値）で前年同月比9.8%増となった。

◇正社員の有効求人数（パートを除く）

正社員の有効求人数は7,159人（原数値）で前年同月比11.5%増となった。

◇有効求職者（パートを含む）

有効求職者は14,636人（原数値）で前年同月比4.6%減となった。

◇有効求人倍率

有効求人倍率は1.08倍となり、前月より0.01ポイント上回った。

◇正社員有効求人倍率

正社員の有効求人倍率は0.69倍となり、前年同月より0.12ポイント上回った。

◇地域、安定所別有効求人倍率（原数値）

県央地域		県西地域		県南地域	
徳島	1.36	三好	0.97	阿南	0.65
小松島出張所	0.90	美馬	0.81	牟岐	0.72
吉野川	0.75				
鳴門	1.35				
地域平均	1.25	地域平均	0.89	地域平均	0.67

新規求人倍率

新規求人倍率（季節調整値）1.71倍（原数値は1.60倍）

◇新規求人数（新規学卒を除きパートを含む）

新規求人数は6,003人（原数値）で前年同月比3.9%増となった。新規求人数（同）のうち、正社員求人の占める割合は40.3%で、前年同月比2.1ポイント増、前月比では0.4ポイント減となった。

常用新規求人数のうち、常用派遣・請負求人の占める割合は6.9%で、前年同月比で2.1ポイント増、前月比3.3ポイント増となった。

◇新規求人倍率

新規求人倍率は1.71倍となり、前月を0.05ポイント上回った。

○産業分類（大分類）別新規求人数の状況

産 業	新規求人数(人)	対前年同月比 (%)
建 設 業	3 4 6	▲ 9.9
製 造 業	4 6 5	2 7.0
情 報 通 信 業	6 1	▲ 1.6
運 輸 業 , 郵 便 業	1 8 2	1.1
卸 売 業 , 小 売 業	9 6 0	3.8
金 融 業 , 保 険 業	9 8	2 4.1
宿 泊 業 , 飲 食 サービス 業	4 7 9	▲ 2 1.9
生活関連サービス業, 娯楽業	2 4 4	1 1.4
教 育 , 学 習 支 援 業	1 4 9	7.2
医 療 , 福 祉	1, 5 8 2	7.5
サ ー ビ ス 業	9 1 7	3 5.5

◇新規求職者（パートを含む）

新規求職者は3,748人（原数値）で前年同月比4.7%減となった。

○新規求職者（パートを除く常用2,651人）の求職理由別状況

在職者	739人	構成比 27.9%	前年同月比 2.1%減	(5ヶ月ぶり)
離職者	1,578人	構成比 59.5%	前年同月比 11.2%減	(3ヶ月連続)
事業主都合	555人	構成比 20.9%	前年同月比 18.9%減	(2ヶ月連続)
定年到達者	43人	構成比 1.6%	前年同月比 27.1%減	(2ヶ月ぶり)
自己都合	939人	構成比 35.4%	前年同月比 3.7%減	(3ヶ月連続)
自営その他	40人	構成比 1.5%	前年同月比 28.6%減	(2ヶ月ぶり)
不明	1人	構成比 0.0%		
無業者	334人	構成比 12.6%	前年同月比 15.0%減	(23ヶ月連続)

有効求人数（常用フルタイム）を職業別で見ると、専門的・技術的職業は2,492人(1,350人、1.85倍)、事務的職業は924人(2,822人、0.33倍)、販売の職業は988人(1,024人、0.96倍)、サービスの職業は1,883人(1,273人、1.48倍)、保安の職業251人(52人、4.83倍)、生産工程の職業は725人(1,254人、0.58倍)、輸送・機械運転の職業は446人(377人、1.18倍)、建設・採掘の職業704人(278人、2.53倍)、運搬・清掃等375人(1,393人、0.27倍)となっている。

年齢別（常用計：就職機会積み上げ方式）では、25歳未満で1,395人(1,448人、0.96倍)、25歳以上35歳未満で2,591人(2,722人、0.95倍)、35歳以上45歳未満で2,038人(2,413人、0.84倍)、45歳以上55歳未満で1,466人(1,935人、0.76倍)、55歳以上では1,418人(1,931人、0.73倍)となっている。

㊦（ ）内は有効求職者数と有効求人倍率で原数値

就職の状況

就職件数 1,689 件のうち、常用就職件数（パート除く）は 988 件。職業別では、専門的・技術的職業が 237 件、事務的職業 218 件、販売の職業 61 件、サービスの職業 186 件、生産工程の職業 105 件、輸送・機械運転 42 件、建設・採掘 24 件、運搬・清掃等 88 件となっている。

なお、45 歳以上の者の常用就職件数は 299 件となっている。

多数離職、倒産等の状況

・多数離職（10人以上）

安定所が把握した状況は 4 件、269 名（前年同月 6 件、169 名）だった。

・企業倒産

平成 26 年 3 月度の県内企業倒産件数（負債総額 1 千万円以上）は 7 件、負債総額は 7 億 6,200 万円だった。

件数は、前月(6 件)より 1 件増加、負債総額は前月（9 億 7,500 万円）を 2 億 1,300 万円下回った。

前年対比では、件数は前年同月（2 件）より 5 件増加、負債総額も前年同月（2 億円）より 5 億 6,200 万円増加した。

過去 10 年間の同月比では、件数が最大件数であった平成 18 年 3 月度の 13 件より少なく、負債総額も最大値であった平成 18 年 3 月度の 67 億 5,900 万円を大幅に下回った。

産業別では、サービス業他が 3 件、卸売業 2 件、小売業 2 件だった。

原因別では、販売不振が 4 件、放漫経営が 2 件、売掛金等回収難が 1 件だった。

（資料出所：26.4.2 ㈱東京商工リサーチ徳島支店）

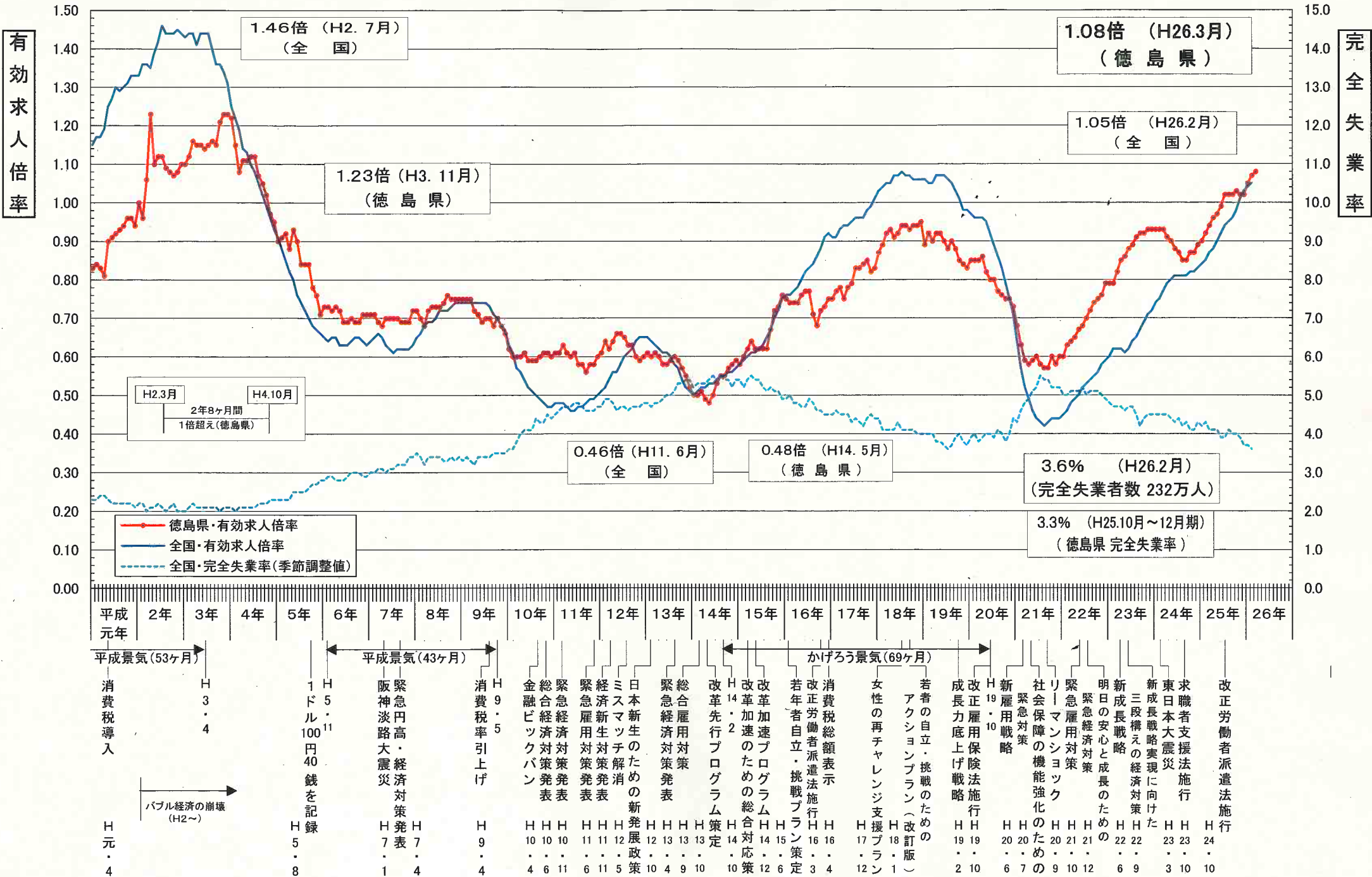
雇用保険の状況

適用事業所数は 13,954 件（前年同月 13,954 件）で前月からは 21 事業所の増加。被保険者数は 189,499 人（前年同月 187,317 人）で前月より 198 人減となった。受給資格決定件数は 876 件（前年同月 941 件）で前月より 210 件増となった。

受給資格決定件数の産業別では、建設業からの離職が 41 件、製造業 111 件(食料品 21 件、繊維工業 12 件、木材・木製品 6 件、家具・装備品 7 件、パルプ・紙・紙加工品 2 件、印刷・同関連業 3 件、化学工業 12 件、金属製品製造業 5 件、はん用機械器具 8 件、生産用機械器具 3 件、電子部品・デバイス・電子回路製造業 6 件、電気機械器具 11 件、輸送用機械器具 3 件等)、運輸業,郵便業 41 件、卸売業,小売業 162 件、金融業・保険業 16 件、宿泊業,飲食サービス業 26 件、医療,福祉 135 件、サービス業 94 件となっている。

受給者実人員は 3,039 人(前年同月 3,383 人)で、前年同月比 10.2%減少となった。

雇用失業情勢の推移



年齢別常用職業紹介状況（就職機会積み上げ方式）

徳島労働局

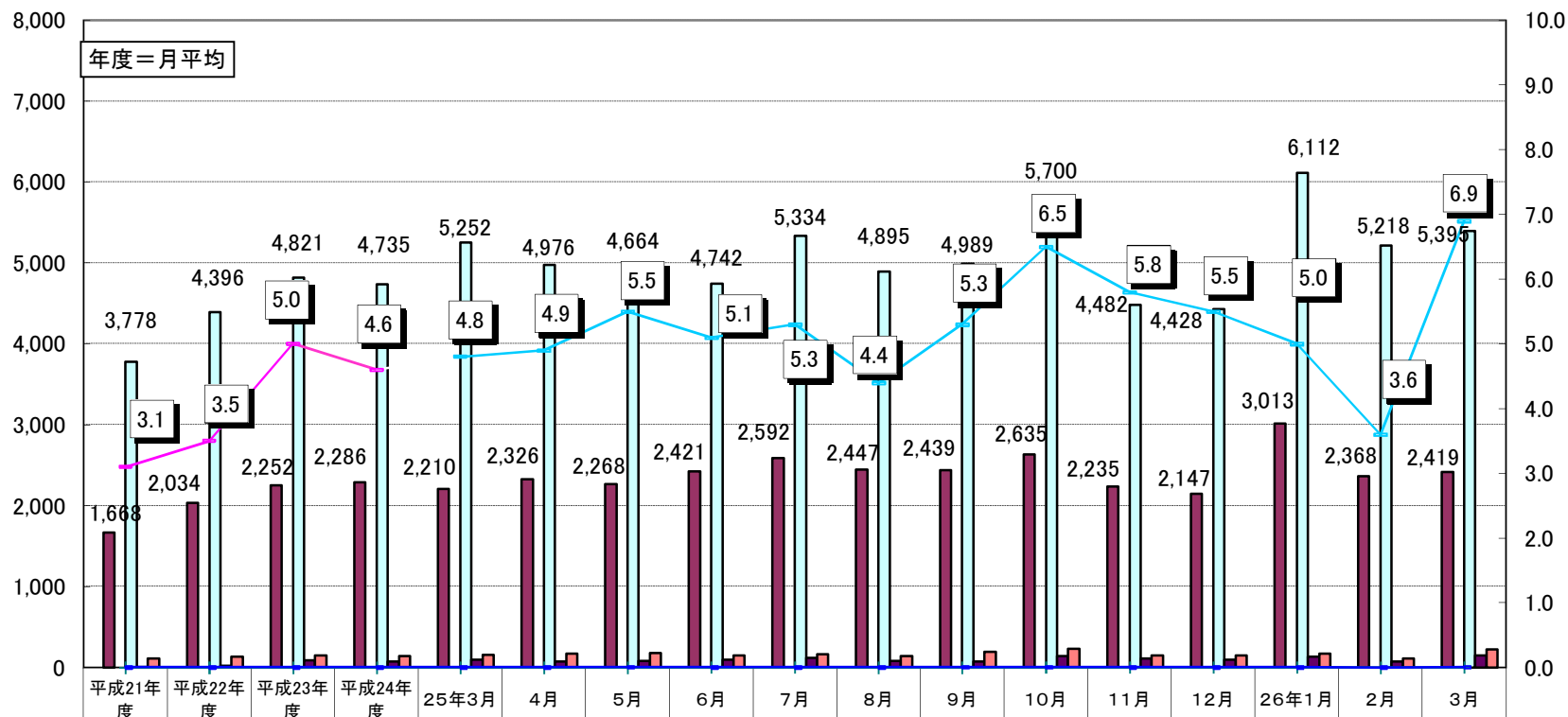
2014年3月分

項目 区分	常用（パートを除く）								常用的パートタイム								常用計 有効求人倍率
	月間有効 求人数 (A)	新規求人数 (B)	月間有効 求職者数 (C)	新規求職 申込件数 (D)	就職件数 (E)	充足数 (F)	新規求人 倍率 (B/D)	有効求人 倍率 (A/C)	月間有効 求人数 (A)	新規求人数 (B)	月間有効 求職者数 (C)	新規求職 申込件数 (D)	就職件数 (E)	充足数 (F)	新規求人 倍率 (B/D)	有効求人 倍率 (A/C)	
19歳以下	251	108	261	85	21	35	1.27	0.96	112	69	73	32	13	15	2.16	1.53	1.09
20歳～24歳	1,144	475	1,187	374	122	151	1.27	0.96	257	88	168	41	20	20	2.15	1.53	1.03
25歳～29歳	1,347	482	1,404	380	125	154	1.27	0.96	519	217	340	101	73	48	2.15	1.53	1.07
30歳～34歳	1,244	448	1,318	357	139	143	1.25	0.94	655	228	429	106	66	51	2.15	1.53	1.09
35歳～39歳	1,083	361	1,232	304	151	117	1.19	0.88	703	255	461	119	76	57	2.14	1.52	1.05
40歳～44歳	955	303	1,181	274	131	98	1.11	0.81	657	279	432	130	62	62	2.15	1.52	1.00
45歳～49歳	758	268	992	257	105	89	1.04	0.76	511	193	338	90	61	42	2.14	1.51	0.95
50歳～54歳	708	220	943	215	73	73	1.02	0.75	554	207	367	97	48	46	2.13	1.51	0.96
55歳～59歳	635	180	849	176	59	60	1.02	0.75	637	187	423	88	46	41	2.13	1.51	1.00
60歳～64歳	593	172	816	168	54	56	1.02	0.73	1,020	344	683	161	61	80	2.14	1.49	1.08
65歳以上	190	60	266	61	8	20	0.98	0.71	616	251	416	118	28	58	2.13	1.48	1.18
計	8,908	3,077	10,449	2,651	988	996	1.16	0.85	6,241	2,318	4,130	1,083	554	520	2.14	1.51	1.04

「就職機会積み上げ方式」

個々の求人について、求人数を対象となる年齢階級<5歳刻みの11階級>の総月間有効求職者数で除して、当該求人に係る求職者一人あたりの就職機会を算定し、全有効求人についてこの就職機会を足し上げることにより、年齢別有効求人倍率を算出。

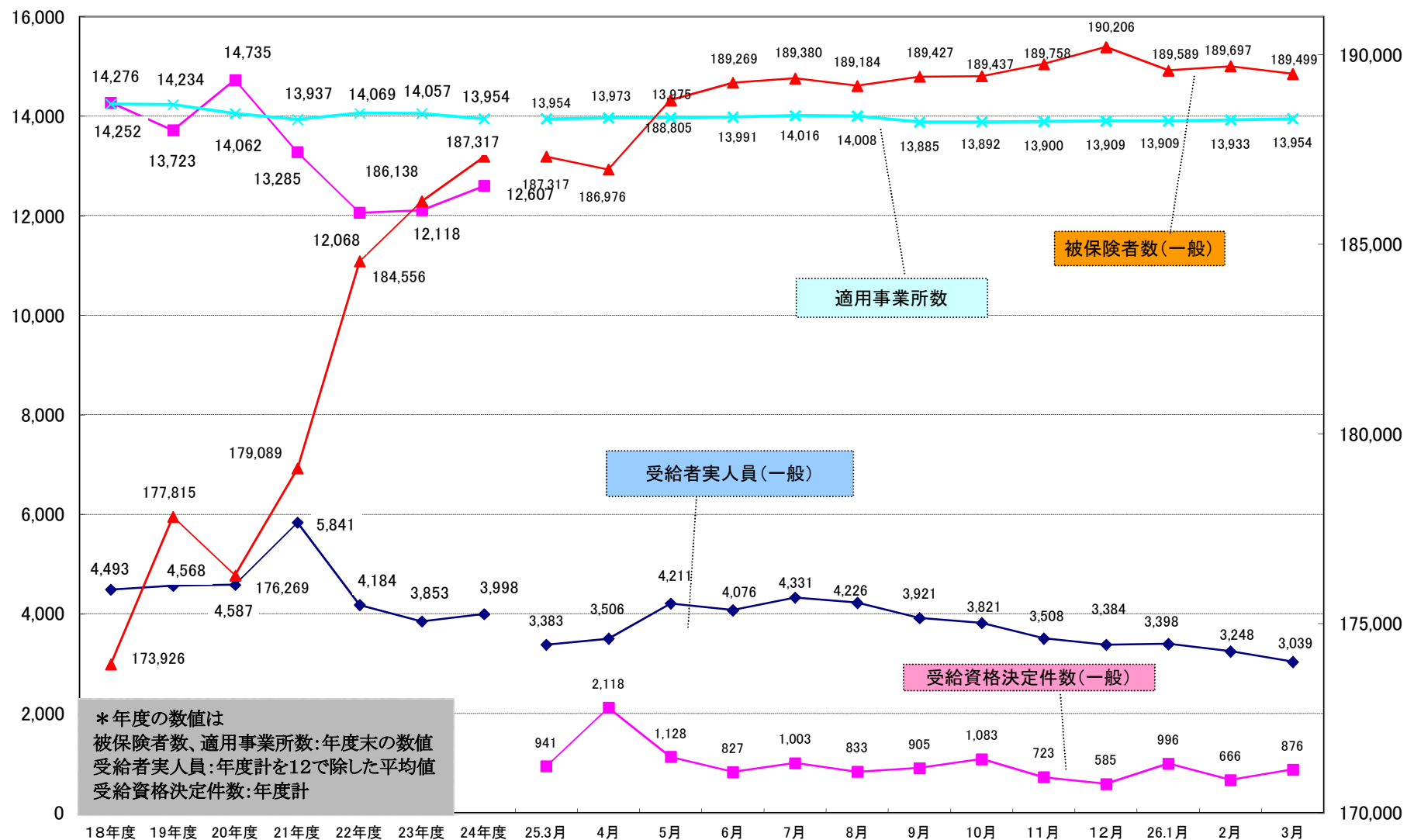
新規求人(派遣・請負・正社員)の推移



新規求人人数(全数)	4,086	4,801	5,297	5,153	5,780	5,270	5,093	5,237	5,779	5,199	5,440	6,249	4,923	5,094	6,767	5,819	6,003
うち正社員求人	1,668	2,034	2,252	2,286	2,210	2,326	2,268	2,421	2,592	2,447	2,439	2,635	2,235	2,147	3,013	2,368	2,419
正社員構成比	40.8	42.4	42.5	44.4	38.2	44.1	44.5	46.2	44.9	47.1	44.8	42.2	45.4	42.1	44.5	40.7	40.3
新規求人(常用)	3,778	4,396	4,821	4,735	5,252	4,976	4,664	4,742	5,334	4,895	4,989	5,700	4,482	4,428	6,112	5,218	5,395
うち派遣求人(常用)	10	23	90	75	94	74	80	94	118	78	74	142	108	97	135	73	146
うち請負求人(常用)	109	131	152	145	157	171	177	150	167	139	190	228	150	146	170	115	225
派遣比率	0.3	0.5	1.9	1.6	1.8	1.5	1.7	2.0	2.2	1.6	1.5	2.5	2.4	2.2	2.2	1.4	2.7
請負比率	2.9	3.0	3.2	3.1	3.0	3.4	3.8	3.2	3.1	2.8	3.8	4.0	3.3	3.3	2.8	2.2	4.2
派遣・請負比率	3.1	3.5	5.0	4.6	4.8	4.9	5.5	5.1	5.3	4.4	5.3	6.5	5.8	5.5	5.0	3.6	6.9

資料：徳島労働局職業安定部職業安定課「職業安定業務統計」

雇用保険関係指数の推移



*年度の数値は
 被保険者数、適用事業所数:年度末の数値
 受給者実人員:年度計を12で除した平均値
 受給資格決定件数:年度計

職業別有効求人・求職及び賃金の状況(常用的フルタイム)

平成26年3月

徳島労働局

職業	有効求人 数(人)	有効求 職者数 (人)	有効求人 倍率 (倍)	求人賃金		求職賃金
				上限	下限	
A 管理的職業	48	22	2.18	282.611	218.233	191.667
B 専門的・技術的職業	2,492	1,350	1.85	248.450	190.548	182.771
07開発技術者	77	53	1.45	275.815	192.585	190.909
08製造技術者	20	133	0.15	248.640	206.960	189.615
09建築・土木技術者等	321	105	3.06	304.406	208.828	234.400
10情報処理・通信技術者	83	117	0.71	271.203	187.328	193.103
11その他の技術者	6	4	1.50	219.775	179.200	-
12医師、薬剤師等	138	22	6.27	337.371	263.725	320.000
13保健師、助産師、看護師、准看護師	778	225	3.46	249.441	195.965	193.049
14医療技術者	224	72	3.11	236.437	191.612	175.455
15その他の保健医療	126	117	1.08	216.314	161.781	160.000
16社会福祉の専門的職業	399	170	2.35	193.565	167.818	151.923
22美術家、デザイナー等	74	88	0.84	264.278	174.611	174.167
05、06、17～21、23、24その他の専門的職業	246	244	1.01	222.012	167.638	174.889
C 事務的職業	924	2,822	0.33	177.963	151.284	149.850
25一般事務員	683	2,549	0.27	169.490	148.677	147.214
26会計事務員	58	107	0.54	204.992	159.128	169.600
27生産関連事務員	21	27	0.78	158.490	141.284	178.889
28営業・販売関連事務員	129	97	1.33	212.051	160.674	182.632
29外勤事務員	4	-	999.99	200.000	175.000	-
30運輸・郵便事務	14	8	1.75	183.333	160.000	184.000
31事務用機器操作の職業	15	34	0.44	187.867	161.033	158.000
D 販売の職業	988	1,024	0.96	220.194	171.541	172.386
32商品販売の職業	430	590	0.73	204.702	158.564	159.264
33販売類似の職業	59	13	4.54	236.667	170.000	142.500
34営業の職業	499	421	1.19	231.293	181.257	195.670
E サービスの職業	1,883	1,273	1.48	193.907	152.247	158.262
35家庭生活支援サービス	3	3	1.00	166.600	156.667	250.000
36介護サービスの職業	751	489	1.54	177.932	144.061	155.278
37保健医療サービス	183	138	1.33	159.600	140.820	148.780
38生活衛生サービス	305	105	2.90	244.716	153.673	163.333
39飲食物調理の職業	329	282	1.17	200.450	158.394	156.111
40接客・給仕の職業	248	181	1.37	218.779	183.873	175.532
41居住施設・ビルの管理	6	19	0.32	172.500	144.500	133.333
42その他のサービス職	58	56	1.04	167.583	141.649	160.000
F 保安の職業	251	52	4.83	166.939	141.760	155.714
G 農林漁業の職業	72	106	0.68	182.657	151.329	164.242
H 生産工程の職業	725	1,254	0.58	204.064	154.711	171.358
49生産設備(金属)	3	15	0.20	-	-	200.000
50生産設備(金属除く)	2	33	0.06	-	-	156.667
51生産設備(機械)	1	16	0.06	220.000	170.000	160.000
52金属材料製造等	123	133	0.92	250.041	168.475	173.333
54製品製造・加工処理	256	475	0.54	167.619	142.522	167.615
57機械組立の職業	139	323	0.43	199.560	174.808	175.385
60機械整備・修理の職業	116	101	1.15	214.243	152.438	187.667
61製品検査(金属)	2	8	0.25	174.000	154.000	134.000
62製品検査(金属除く)	5	16	0.31	160.000	132.000	152.500
63機械検査の職業	2	8	0.25	163.875	163.875	166.667
64生産関連・生産類似	76	126	0.60	253.096	168.684	168.966
I 輸送・機械運転の職業	446	377	1.18	231.184	176.639	193.761
65鉄道運転の職業	-	-	0.00	-	-	-
66自動車運転の職業	379	293	1.29	232.959	175.058	192.151
67船舶・航空機運転	-	-	0.00	-	-	-
68その他の輸送の職業	9	33	0.27	172.690	161.870	188.750
69定置・建設機械運転	58	51	1.14	241.298	191.507	217.500
J 建設・採掘の職業	704	278	2.53	260.412	185.454	205.088
70建設躯体工事の職業	174	23	7.57	271.292	186.875	183.333
71建設の職業	144	64	2.25	248.188	188.167	220.000
72電気工事の職業	139	58	2.40	268.784	178.236	178.750
73土木の職業	246	133	1.85	257.854	189.123	217.143
74採掘の職業	1	-	999.99	200.000	200.000	-
K 運搬・清掃等の職業	375	1,393	0.27	184.470	156.158	166.250
75運搬の職業	183	358	0.51	192.480	160.845	182.391
76清掃の職業	103	264	0.39	170.097	144.011	144.545
77包装の職業	1	17	0.06	-	-	180.000
78その他の運搬等の職業	88	754	0.12	179.330	157.330	161.525
分類不能の職業	-	498	0.00	-	-	173.211
(IT関連計)	243	294	0.83	256.801	176.511	180.794
(IT技術関連小計)	121	156	0.78	272.612	190.802	189.730
(IT操作関連小計)	72	95	0.76	247.850	165.883	167.391
(IT製造関連小計)	50	43	1.16	227.500	165.250	173.333
(福祉関連計)	1,896	844	2.25	214.710	172.916	167.444
(介護関連小計)	985	575	1.71	186.600	153.140	154.971
(その他小計)	911	269	3.39	247.383	195.902	190.421

職業別有効求人・求職及び賃金の状況(常用的パートタイム)

平成26年3月

徳島労働局

職業	有効求人 数 (人)	有効求職者 数 (人)	有効求人 倍率 (倍)	求人賃金		求職賃金
				上限	下限	
A 管理的職業	-	3	0.00	-	-	700
B 専門的・技術的職業	1,003	404	2.48	1,415	1,181	1,130
07開発技術者	-	3	0.00	-	-	10,000
08製造技術者	2	19	0.11	-	-	1,113
09建築・土木技術者等	9	9	1.00	1,149	1,082	950
10情報処理・通信技術者	7	3	2.33	1,124	858	850
11その他の技術者	2	1	2.00	859	859	700
12医師、薬剤師等	71	24	2.96	2,135	1,691	1,833
13保健師、助産師、看護師、准看護師	404	131	3.08	1,501	1,286	1,194
14医療技術者	101	45	2.24	1,444	1,103	1,037
15その他の保健医療	29	32	0.91	1,050	923	871
16社会福祉の専門的職業	142	80	1.78	968	878	807
22美術家、デザイナー等	34	5	6.80	1,453	1,403	-
05、06、17～21、23、24その他の専門的職業	202	52	3.88	1,323	1,003	920
C 事務的職業	591	1,025	0.58	898	828	789
25一般事務員	510	955	0.53	895	834	789
26会計事務員	18	21	0.86	945	830	792
27生産関連事務員	21	14	1.50	795	785	750
28営業・販売関連事務員	18	12	1.50	980	775	725
29外勤事務員	-	-	0.00	-	-	-
30運輸・郵便事務	13	3	4.33	845	745	-
31事務用機器操作の職業	11	20	0.55	900	850	850
D 販売の職業	1,048	448	2.34	865	760	765
32商品販売の職業	980	414	2.37	855	741	761
33販売類似の職業	24	6	4.00	1,425	975	750
34営業の職業	44	28	1.57	889	887	860
E サービスの職業	2,327	697	3.34	967	816	786
35家庭生活支援サービス	6	6	1.00	-	-	-
36介護サービスの職業	685	171	4.01	1,129	893	832
37保健医療サービス	111	55	2.02	972	813	783
38生活衛生サービス	133	27	4.93	931	751	933
39飲食物調理の職業	664	266	2.50	854	776	766
40接客・給仕の職業	666	126	5.29	921	789	769
41居住施設・ビルの管理	8	7	1.14	883	800	717
42その他のサービス職	54	39	1.38	911	757	770
F 保安の職業	179	18	9.94	809	717	800
G 農林漁業の職業	74	45	1.64	798	756	784
H 生産工程の職業	306	275	1.11	830	760	765
49生産設備(金属)	-	-	0.00	-	-	-
50生産設備(金属除く)	-	13	0.00	-	-	775
51生産設備(機械)	-	1	0.00	-	-	-
52金属材料製造等	6	8	0.75	1,050	900	1,700
54製品製造・加工処理	249	159	1.57	814	746	736
57機械組立の職業	25	39	0.64	780	780	768
60機械整備・修理の職業	5	6	0.83	1,000	900	-
61製品検査(金属)	4	2	2.00	750	680	-
62製品検査(金属除く)	10	11	0.91	817	733	786
63機械検査の職業	-	10	0.00	-	-	778
64生産関連・生産類似	7	26	0.27	800	800	738
I 輸送・機械運転の職業	76	54	1.41	998	821	801
65鉄道運転の職業	-	-	0.00	-	-	-
66自動車運転の職業	65	48	1.35	1,000	807	801
67船舶・航空機運転	-	-	0.00	-	-	-
68その他の輸送の職業	2	4	0.50	-	-	-
69定置・建設機械運転	9	2	4.50	984	984	-
J 建設・採掘の職業	20	14	1.43	1,200	827	1,030
70建設躯体工事の職業	3	-	999.99	-	-	-
71建設の職業	2	2	1.00	-	-	1,500
72電気工事の職業	4	1	4.00	-	-	-
73土木の職業	11	11	1.00	1,200	827	913
74採掘の職業	-	-	0.00	-	-	-
K 運搬・清掃等の職業	617	896	0.69	845	793	809
75運搬の職業	124	74	1.68	939	844	805
76清掃の職業	276	205	1.35	818	776	934
77包装の職業	58	22	2.64	797	761	733
78その他の運搬等の職業	159	595	0.27	833	792	754
分類不能の職業	-	251	0.00	-	-	769
(IT関連計)	42	30	1.40	1,012	837	1,040
(IT技術関連小計)	7	5	1.40	1,124	858	1,325
(IT操作関連小計)	30	22	1.36	900	817	850
(IT製造関連小計)	5	3	1.67	-	-	-
(福祉関連計)	1,180	357	3.31	1,286	1,060	969
(介護関連小計)	745	204	3.65	1,117	896	835
(その他小計)	435	153	2.84	1,523	1,289	1,171