

最近の雇用失業情勢（平成25年4月分）

平成25年5月28日

徳島労働局職業安定部職業安定課

経済動向

総論（我が国経済の基調判断）

景気は、緩やかに持ち直している。

- ・輸出は、持ち直しの兆しがみられる。生産は緩やかに、持ち直している。
- ・企業収益は、大企業を中心に改善の動きがみられる。設備投資は、下げ止まりつつある。
- ・企業の業況判断は、改善の動きがみられる。
- ・雇用情勢は、依然として厳しさが残るものの、このところ改善の動きがみられる。
- ・個人消費は、持ち直している。
- ・物価の動向を総合してみると、緩やかなデフレ状況にあるものの、このところ一部に変化の兆しもみられる。

先行きについては、輸出環境の改善や経済対策、金融政策の効果などを背景に、マインズの改善にも支えられ、次第に景気回復へ向かうことが期待される。ただし、海外景気の下振れが、引き続き我が国の景気を下押しするリスクとなっている。また、雇用・所得環境の先行き等にも注意が必要である。

（資料出所：25.5.20 内閣府「月例経済報告」）下線部は、先月から変更した部分

徳島県「金融経済概況」

○ 徳島県内の景気は、一部に弱めの動きがみられるものの、底堅く推移している。

すなわち、公共投資は振れを伴いながらも増加している。住宅投資は持ち直している。個人消費は緩やかに持ち直しつつある。一方、設備投資は弱めの動きとなっている。こうした中、企業の生産動向は、なお高水準ではあるものの、弱含んでいる。雇用・所得環境は労働需給面で再び改善に向かう動きがみられている。

（資料出所：25.5.7 日本銀行徳島事務所）

「第156回企業短期経済観測調査結果」

（業況判断D. I. の動き）

（資料出所：25.4.1 日本銀行徳島事務所）

	12/12月	13/3月		6月（予測）
製造業	▲27	▲18	・・・2期振りの改善	▲15
非製造業	▲14	▲12	・・・3期振りの改善	▲14
全産業	▲21	▲15	・・・3期振りの改善	▲15

（主な業種の動き）

現 状：改善 △公共投資・住宅投資関連の受注増加（木材・木製品、金属製品、建設、卸売）

▼原材料価格高騰による収益の悪化（木材・木製品）

先行き：横這い △公共投資・住宅投資関連の受注増加期待（木材・木製品、窯業・土石製品、建設）

△スマートフォン関連需要の回復期待（電気機械）

▼海運市況のさらなる悪化を懸念（運輸・郵便）

雇用失業情勢

全 国

〔現状のまとめ〕

○3月の完全失業率は4.1%で前月より0.2ポイント改善

○有効求人倍率は0.86倍で前月より0.01ポイント改善

「現在の雇用情勢は、緩やかに持ち直しているものの、依然として厳しい状況にある」

- ・完全失業者数（原数値）は、280万人と前年同月差27万人減少。
（季調値は267万人で前月差17万人減少）
- ・就業者数（季調値）は、前月より1万人減少し、6,297万人。
- ・雇用者数（季調値）は、前月より12万人減少し、5,521万人。
- ・労働力人口（季調値）は、前月より20万人減少し、6,562万人。
- ・新規求人倍率（季調値）は前月より0.04ポイント上昇し、1.39倍。
- ・産業別の新規求人（原数値）の状況を前年同月比で見ると、概ね全ての主要産業区分で増加しているが、製造業は10ヶ月連続で減少。
- ・正社員の有効求人倍率は0.52倍と前年同月より0.06ポイント改善(35か月連続)。
（厚生労働省職業安定局 25. 4.30）

徳島県

平成25年4月の有効求人倍率（季節調整値）は0.96倍となり、前月比0.04ポイント上回った。正社員有効求人倍率（原数値）は0.53倍となり、前年同月より0.04ポイント上回った。

有効求人数（原数値）は前年同月に比べ3.4%増の14,521人となり、有効求職者数（同）は前年同月比3.2%減の16,533人となった。

新規求人数（原数値）（パートを含む）は前年同月に比べ3.9%増の5,270人となり、新規求職者数（原数値）は前年同月に比べ5.9%減の5,004人となった。

新規求人数をパートを含む産業分類（大分類）についてみると、対前年同月比で増加したのは、建設業(30.8%)、宿泊業, 飲食サービス業(14.9%)、卸売業, 小売業(7.2%)、サービス業(6.3%)で、減少したのは生活関連サービス業, 娯楽業(▲18.0%)、製造業(▲5.4%)である。

完全失業率は平成24年10月～12月期平均（モデル推計値）で4.1%となり、前年同期と同水準、前期と比べると0.5ポイント改善した。

県内の雇用失業情勢は、有効求人倍率が前月に比べて0.04ポイント改善し、3ヶ月連続で0.9倍台を推移していることから、雇用情勢は持ち直しの動きが続いている。

このような状況の中、求人・求職者のニーズや状況に応じた的確な職業紹介及び求職者支援訓練等への誘導等によるきめ細かな就職支援を図っていく。

有効求人倍率

有効求人倍率（季節調整値）0.96倍。（原数値は0.88倍）。

直近のボトムは、平成21年8・9月0.57倍。

直近のピークは、平成18年12月0.95倍。

正社員有効求人倍率（原数値）0.53倍。

◇有効求人数（パートを含む）

有効求人数は14,521人（原数値）で前年同月比3.4%増となった。

◇正社員の有効求人数（パートを除く）

正社員の有効求人数は6,305人（原数値）で前年同月比2.7%増となった。

◇有効求職者（パートを含む）

有効求職者は16,533人（原数値）で前年同月比3.2%減となった。

◇有効求人倍率

有効求人倍率は0.96倍となり、前月より0.04ポイント上回った。

◇正社員有効求人倍率

正社員の有効求人倍率は0.53倍となり、前年同月より0.04ポイント上回った。

◇地域、安定所別有効求人倍率（原数値）

県央地域		県西地域		県南地域	
徳島	1.04	三好	0.68	阿南	0.67
小松島出張所	0.66	美馬	0.57	牟岐	0.71
吉野川	0.65				
鳴門	1.00				
地域平均	0.94	地域平均	0.62	地域平均	0.68

新規求人倍率

新規求人倍率(季節調整値)1.53倍（原数値は1.05倍）

◇新規求人数（新規学卒を除きパートを含む）

新規求人数は5,270人（原数値）で前年同月比3.9%増となった。新規求人数（同）のうち、正社員求人占める割合は44.1%で、前年同月比1.0ポイント減、前月比では5.9ポイント増となった。

常用新規求人数（同）のうち、常用派遣・請負求人占める割合は4.9%で、前年同月比で0.6ポイント減、前月比0.1ポイント増となった。

○産業分類（大分類）別新規求人数の状況

産 業	新規求人数(人)	対前年同月比 (%)
建 設 業	408	30.8
製 造 業	418	▲5.4
情 報 通 信 業	48	▲27.3
運 輸 業 , 郵 便 業	180	14.6
卸 売 業 , 小 売 業	814	7.2
金 融 業 , 保 険 業	49	▲23.4
宿 泊 業 , 飲 食 サービス 業	532	14.9
生活関連サービス業, 娯楽業	182	▲18.0
教 育 , 学 習 支 援 業	147	▲5.2
医 療 , 福 祉	1,533	1.3
サ ー ビ ス 業	670	6.3

◇新規求職者（パートを含む）

新規求職者は5,004人で前年同月比5.9%減となった。

○新規求職者（パートを除く常用3,395人）の求職理由別状況

在職者	464人	構成比 13.7%	前年同月比 11.8%増(3ヶ月ぶり)
離職者	2,616人	構成比 77.1%	前年同月比 7.7%減(3ヶ月連続)
事業主都合	1,190人	構成比 35.1%	前年同月比 10.1%減(2ヶ月ぶり)
定年到達者	109人	構成比 3.2%	前年同月比 24.3%減(3ヶ月連続)
自己都合	1,258人	構成比 37.1%	前年同月比 3.3%減(2ヶ月連続)
自営その他	57人	構成比 1.7%	前年同月比 8.1%減(6ヶ月連続)
不明	2人	構成比 0.1%	
無業者	315人	構成比 9.3%	前年同月比 35.5%減(12ヶ月連続)

有効求人数（常用フルタイム）を職業別で見ると、専門的・技術的職業は2,315人(1,505人、1.54倍)、事務的職業は729人(2,973人、0.25倍)、販売の職業は929人(1,149人、0.81倍)、サービスの職業は1,618人(1,381人、1.17倍)、保安の職業234人(71人、3.30倍)、生産工程の職業は578人(1,446人、0.40倍)、輸送・機械運転の職業は380人(450人、0.84倍)、建設・採掘の職業571人(398人、1.43倍)、運搬・清掃等399人(1,519人、0.26倍)となっている。

年齢別（常用計：就職機会積み上げ方式）では、25歳未満で1,221人(1,629人、0.75倍)、25歳以上35歳未満で2,360人(3,193人、0.74倍)、35歳以上45歳未満で1,752人(2,633人、0.67倍)、45歳以上55歳未満で1,166人(1,954人、0.60倍)、55歳以上では1,370人(2,382人、0.58倍)となっている。

㊤（ ）内は有効求職者数と有効求人倍率で原数値

就職の状況

就職件数 1,812 件のうち、常用就職件数（パート除く）は 1,070 件。職業別では、専門的・技術的職業が 172 件、事務的職業 223 件、販売の職業 79 件、サービスの職業 192 件、生産工程の職業 119 件、輸送・機械運転 50 件、建設・採掘 46 件、運搬・清掃等 163 件となっている。

なお、45 歳以上の者の常用就職件数は 332 件となっている。

多数離職、倒産等の状況

・多数離職（10人以上）

安定所が把握した状況は 1 件、47 名（前年同月 2 件、30 名）だった。

・企業倒産

平成 25 年 4 月度の県内企業倒産件数（負債総額 1 千万円以上）は 8 件、負債総額は 15 億 2,800 万円だった。

件数は、前月(2 件)より 6 件多く、負債総額は前月（2 億円）を 13 億 2,800 万円上回った。

前年対比では、件数は前年同月（4 件）より 4 件多く、負債総額は前年同月（3 億 8,000 万円）を 11 億 4,800 万円上回った。

過去 10 年間の同月比では件数は平成 20 年 4 月（9 件）に次いで 2 番目に多く、負債総額は平成 17 年 4 月の 47 億 300 万円、平成 16 年 4 月の 16 億 5,100 万円に次いで 3 番目に多かった。

産業別では建設業 5 件、小売業が 3 件だった。

原因別では販売不振が 5 件で、過小資本が 3 件だった。

（資料出所：25.4.30 ㈱東京商工リサーチ徳島支店）

雇用保険の状況

適用事業所数は 13,973 件（前年同月 14,072 件）で前月からは 19 事業所の増。被保険者数は 186,976 人（前年同月 185,346 人）で前月より 341 人減となった。受給資格決定件数は 2,118 件（前年同月 2,341 件）で前月より 1,177 件増となった。

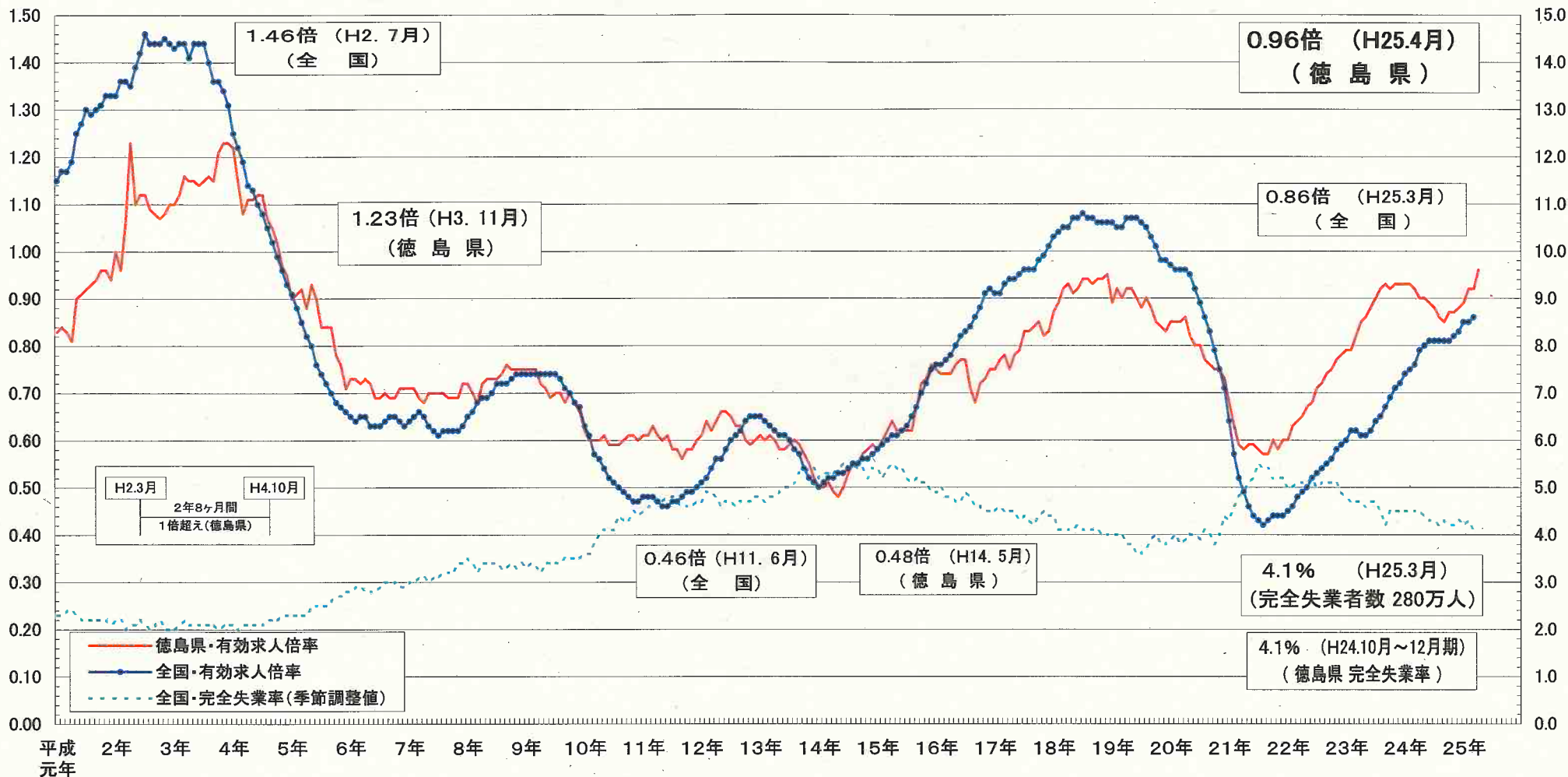
受給資格決定件数の産業別では、建設業からの離職が 87 件、製造業 306 件(食料品 45 件、繊維工業 14 件、木材・木製品 8 件、家具・装備品 8 件、パルプ・紙・紙加工品 11 件、印刷・同関連業 14 件、化学工業 31 件、窯業・土石製品 6 件、金属製品製造業 14 件、はん用機械器具 21 件、生産用機械器具 3 件、電気機械器具 92 件、輸送用機械器具 11 件等)、運輸業、郵便業 59 件、卸売業、小売業 237 件、金融業・保険業 75 件、宿泊業、飲食サービス業 48 件、医療、福祉 401 件、サービス業 238 件となっている。

受給者実人員は 3,506 人(前年同月 3,328 人)で、前年同月比 5.3%増加となった。

雇用失業情勢の推移

有効求人倍率

完全失業率



平成景気(53ヶ月)	平成景気(43ヶ月)	かけろ景気(69ヶ月)
消費税率導入 H3.4	消費税率引上げ H9.5	消費税率総額表示 H16.6
ドル100円40銭を記録 H5.8	緊急経済対策発表表 H10.4	改正労働者派遣法施行 H16.3
バブル経済の崩壊(H2~)	緊急雇用対策発表表 H11.6	若者の自立・挑戦のための 女性の新チャレンジ支援プラン H17.12
	緊急経済対策発表表 H11.11	改正労働者派遣法施行 若年者自立・挑戦プラン策定 H16.3
	緊急雇用対策発表表 H11.12	消費税率総額表示 改正労働者派遣法施行 若年者自立・挑戦プラン策定 H16.6
	緊急経済対策発表表 H12.10	女性の新チャレンジ支援プラン 若者の自立・挑戦のための アクションプラン(改訂版) H18.1
	緊急雇用対策発表表 H12.11	改正労働者派遣法施行 若年者自立・挑戦プラン策定 H16.3
	緊急経済対策発表表 H12.13	改正労働者派遣法施行 若年者自立・挑戦プラン策定 H16.6
	緊急雇用対策発表表 H13.9	改正労働者派遣法施行 若年者自立・挑戦プラン策定 H16.3
	緊急経済対策発表表 H13.10	改正労働者派遣法施行 若年者自立・挑戦プラン策定 H16.6
	緊急雇用対策発表表 H13.13	改正労働者派遣法施行 若年者自立・挑戦プラン策定 H16.3
	緊急経済対策発表表 H14.2	改正労働者派遣法施行 若年者自立・挑戦プラン策定 H16.6
	緊急雇用対策発表表 H14.10	改正労働者派遣法施行 若年者自立・挑戦プラン策定 H16.3
	緊急経済対策発表表 H14.12	改正労働者派遣法施行 若年者自立・挑戦プラン策定 H16.6
	緊急雇用対策発表表 H15.6	改正労働者派遣法施行 若年者自立・挑戦プラン策定 H16.3
	緊急経済対策発表表 H15.12	改正労働者派遣法施行 若年者自立・挑戦プラン策定 H16.6
	緊急雇用対策発表表 H16.10	改正労働者派遣法施行 若年者自立・挑戦プラン策定 H16.3
	緊急経済対策発表表 H16.11	改正労働者派遣法施行 若年者自立・挑戦プラン策定 H16.6
	緊急雇用対策発表表 H17.10	改正労働者派遣法施行 若年者自立・挑戦プラン策定 H16.3
	緊急経済対策発表表 H17.11	改正労働者派遣法施行 若年者自立・挑戦プラン策定 H16.6
	緊急雇用対策発表表 H18.10	改正労働者派遣法施行 若年者自立・挑戦プラン策定 H16.3
	緊急経済対策発表表 H18.11	改正労働者派遣法施行 若年者自立・挑戦プラン策定 H16.6
	緊急雇用対策発表表 H19.10	改正労働者派遣法施行 若年者自立・挑戦プラン策定 H16.3
	緊急経済対策発表表 H19.11	改正労働者派遣法施行 若年者自立・挑戦プラン策定 H16.6
	緊急雇用対策発表表 H20.6	改正労働者派遣法施行 若年者自立・挑戦プラン策定 H16.3
	緊急経済対策発表表 H20.7	改正労働者派遣法施行 若年者自立・挑戦プラン策定 H16.6
	緊急雇用対策発表表 H21.9	改正労働者派遣法施行 若年者自立・挑戦プラン策定 H16.3
	緊急経済対策発表表 H21.10	改正労働者派遣法施行 若年者自立・挑戦プラン策定 H16.6
	緊急雇用対策発表表 H21.12	改正労働者派遣法施行 若年者自立・挑戦プラン策定 H16.3
	緊急経済対策発表表 H22.6	改正労働者派遣法施行 若年者自立・挑戦プラン策定 H16.6
	緊急雇用対策発表表 H22.9	改正労働者派遣法施行 若年者自立・挑戦プラン策定 H16.3
	緊急経済対策発表表 H23.3	改正労働者派遣法施行 若年者自立・挑戦プラン策定 H16.6
	緊急雇用対策発表表 H23.10	改正労働者派遣法施行 若年者自立・挑戦プラン策定 H16.3
	緊急経済対策発表表 H24.10	改正労働者派遣法施行 若年者自立・挑戦プラン策定 H16.6
	緊急雇用対策発表表 H24.12	改正労働者派遣法施行 若年者自立・挑戦プラン策定 H16.3
	緊急経済対策発表表 H25.3	改正労働者派遣法施行 若年者自立・挑戦プラン策定 H16.6

年齢別常用職業紹介状況（就職機会積み上げ方式）

徳島労働局

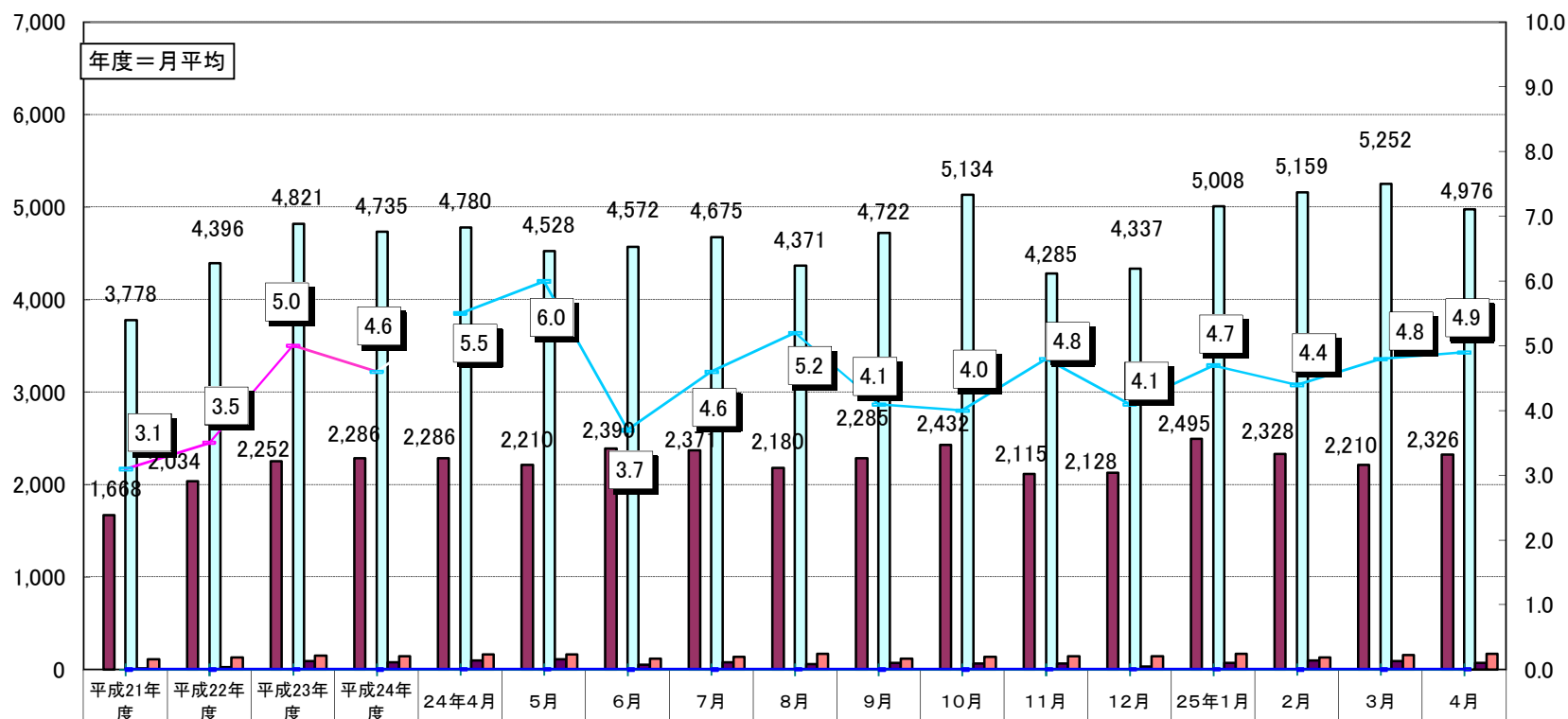
2013年4月分

項目 区分	常用（パートを除く）								常用的パートタイム								常用計 有効求人倍率
	月間有効 求人数 (A)	新規求人数 (B)	月間有効 求職者数 (C)	新規求職 申込件数 (D)	就職件数 (E)	充足数 (F)	新規求人 倍率 (B/D)	有効求人 倍率 (A/C)	月間有効 求人数 (A)	新規求人数 (B)	月間有効 求職者数 (C)	新規求職 申込件数 (D)	就職件数 (E)	充足数 (F)	新規求人 倍率 (B/D)	有効求人 倍率 (A/C)	
19歳以下	192	83	257	86	32	28	0.97	0.75	115	67	93	52	23	18	1.29	1.24	0.88
20歳～24歳	1,029	410	1,372	425	178	139	0.96	0.75	273	94	222	73	40	26	1.29	1.23	0.82
25歳～29歳	1,291	530	1,727	553	158	180	0.96	0.75	497	172	403	133	80	47	1.29	1.23	0.84
30歳～34歳	1,069	391	1,466	416	115	134	0.94	0.73	609	230	494	178	84	63	1.29	1.23	0.86
35歳～39歳	959	346	1,386	386	131	120	0.90	0.69	644	230	523	178	72	63	1.29	1.23	0.84
40歳～44歳	793	272	1,247	331	124	96	0.82	0.64	563	209	459	162	77	57	1.29	1.23	0.79
45歳～49歳	640	217	1,060	278	96	76	0.78	0.60	428	158	352	123	64	43	1.28	1.22	0.76
50歳～54歳	526	166	894	218	71	58	0.76	0.59	484	171	399	134	42	47	1.28	1.21	0.78
55歳～59歳	606	216	1,039	288	75	77	0.75	0.58	605	199	501	156	52	55	1.28	1.21	0.79
60歳～64歳	597	239	1,045	319	56	84	0.75	0.57	1,015	315	849	246	58	85	1.28	1.20	0.85
65歳以上	167	69	298	95	34	24	0.73	0.56	450	192	379	151	14	52	1.27	1.19	0.91
計	7,869	2,939	11,791	3,395	1,070	1,016	0.87	0.67	5,683	2,037	4,674	1,586	606	556	1.28	1.22	0.82

「就職機会積み上げ方式」

個々の求人について、求人数を対象となる年齢階級＜5歳刻みの11階級＞の総月間有効求職者数で除して、当該求人に係る求職者一人あたりの就職機会を算定し、全有効求人についてこの就職機会を足し上げることにより、年齢別有効求人倍率を算出。

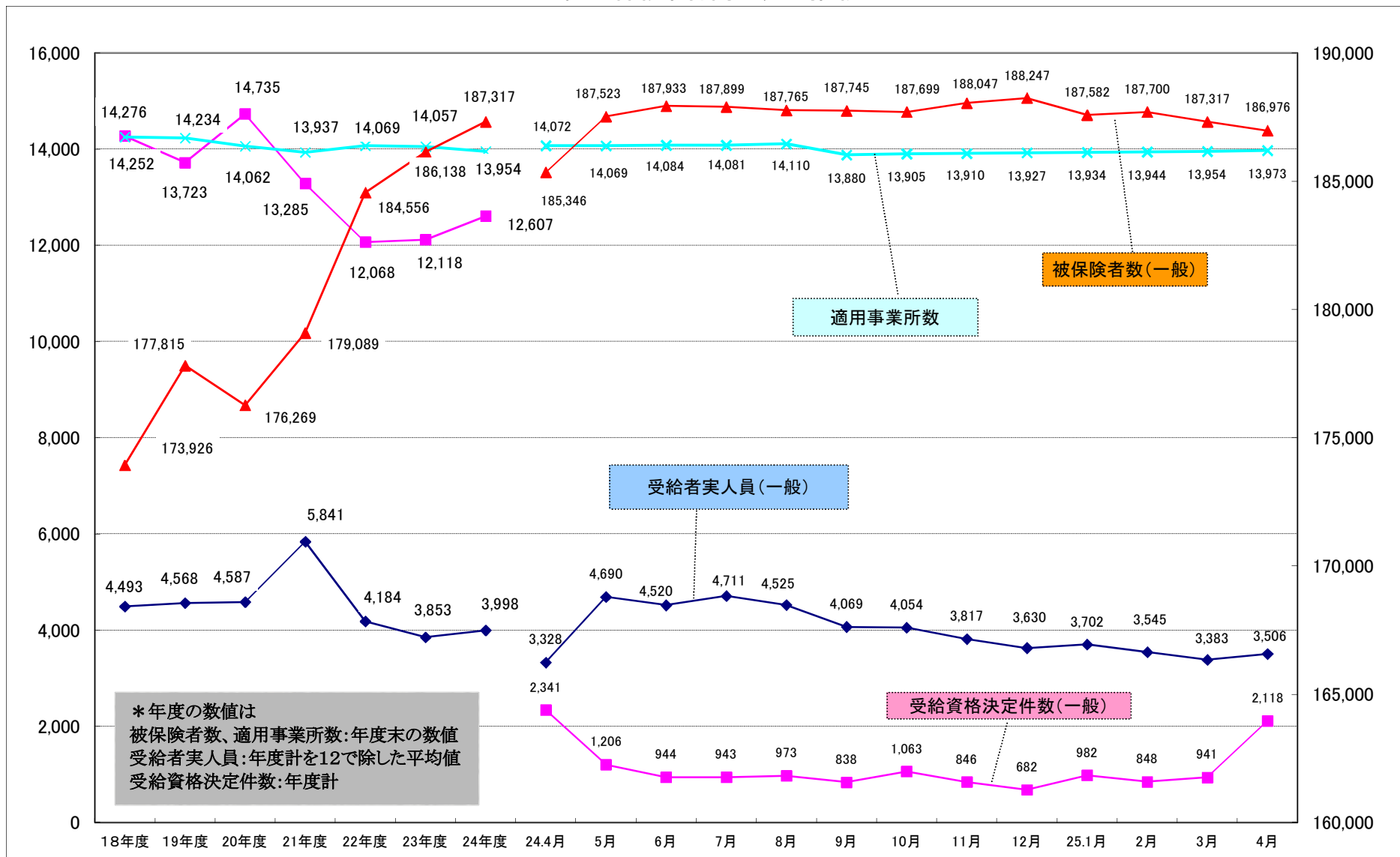
新規求人(派遣・請負・正社員)の推移



新規求人数(全数)	4,086	4,801	5,297	5,153	5,072	4,913	4,906	4,966	4,732	5,075	5,499	4,840	4,868	5,501	5,679	5,780	5,270
うち正社員求人	1,668	2,034	2,252	2,286	2,286	2,210	2,390	2,371	2,180	2,285	2,432	2,115	2,128	2,495	2,328	2,210	2,326
正社員構成比	40.8	42.4	42.5	44.4	45.1	45.0	48.7	47.7	46.1	45.0	44.2	43.7	43.7	45.4	41.0	38.2	44.1
新規求人(常用)	3,778	4,396	4,821	4,735	4,780	4,528	4,572	4,675	4,371	4,722	5,134	4,285	4,337	5,008	5,159	5,252	4,976
うち派遣求人(常用)	10	23	90	75	100	108	53	81	58	74	64	63	33	69	99	94	74
うち請負求人(常用)	109	131	152	145	164	165	114	136	169	120	139	143	143	167	128	157	171
派遣比率	0.3	0.5	1.9	1.6	2.1	2.4	1.2	1.7	1.3	1.6	1.2	1.5	0.8	1.4	1.9	1.8	1.5
請負比率	2.9	3.0	3.2	3.1	3.4	3.6	2.5	2.9	3.9	2.5	2.7	3.3	3.3	3.3	2.5	3.0	3.4
派遣・請負比率	3.1	3.5	5.0	4.6	5.5	6.0	3.7	4.6	5.2	4.1	4.0	4.8	4.1	4.7	4.4	4.8	4.9

資料: 徳島労働局職業安定部職業安定課「職業安定業務統計」

雇用保険関係指数の推移



職業別有効求人・求職及び賃金の状況(常用的フルタイム)

平成25年4月

徳島労働局

職業	有効求人 数(人)	有効求職者 数(人)	有効求人 倍率(倍)	求人賃金		求職賃金
				上限	下限	
A 管理的職業	40	39	1.03	321,865	228,365	214,286
B 専門的・技術的職業	2,315	1,505	1.54	258,924	192,837	203,963
07開発技術者	111	61	1.82	289,544	175,889	219,231
08製造技術者	11	155	0.07	329,750	171,125	186,061
09建築・土木技術者等	314	131	2.40	313,928	199,410	230,000
10情報処理・通信技術者	47	128	0.37	258,969	186,098	208,788
11その他の技術者	10	15	0.67	299,925	197,733	208,333
12医師・薬剤師等	147	26	5.65	351,937	283,012	248,000
13保健師、助産師、看護師、准看護師	754	201	3.75	252,714	192,277	292,740
14医療技術者	251	92	2.73	238,224	191,326	184,444
15その他の保健医療	112	131	0.85	221,026	160,971	152,558
16社会福祉の専門的職業	328	230	1.43	192,074	158,866	160,674
22美術家、デザイナー等	48	83	0.58	236,523	165,577	172,400
05、06、17～21、23、24その他の専門的職業	182	252	0.72	202,517	161,708	199,778
C 事務的職業	729	2,973	0.25	174,835	148,728	159,944
25一般事務員	530	2,668	0.20	173,647	148,118	155,652
26会計事務員	57	99	0.58	179,680	145,766	185,000
27生産関連事務員	28	44	0.64	202,822	165,542	167,273
28営業・販売関連事務員	75	126	0.60	185,943	160,800	215,000
29外勤事務員	5	-	999.99	158,367	145,033	-
30運輸・郵便事務	14	6	2.33	115,130	113,663	182,500
31事務用機器操作の職業	20	30	0.67	169,800	150,600	165,000
D 販売の職業	929	1,149	0.81	213,142	161,520	170,030
32商品販売の職業	408	663	0.62	192,209	152,928	156,616
33販売類似の職業	79	15	5.27	252,000	178,667	193,333
34営業の職業	442	471	0.94	234,915	170,325	188,806
E サービスの職業	1,618	1,381	1.17	192,912	150,736	157,679
35家庭生活支援サービス	1	2	0.50	200,000	150,000	230,000
36介護サービスの職業	697	506	1.38	176,889	148,484	153,750
37保健医療サービス	151	166	0.91	165,978	142,759	142,381
38生活衛生サービス	255	84	3.04	231,783	143,411	163,571
39飲食物調理の職業	267	320	0.83	205,513	159,608	164,800
40接客・給仕の職業	197	208	0.95	198,827	154,954	161,587
41居住施設・ビルの管理	12	24	0.50	219,400	180,400	167,143
42その他のサービス職	38	71	0.54	194,356	154,876	159,048
F 保安の職業	234	71	3.30	161,686	135,168	173,571
G 農林漁業の職業	76	131	0.58	179,584	158,089	177,674
H 生産工程の職業	578	1,446	0.40	201,742	150,274	189,417
49生産設備(金属)	0	14	0.00	-	-	185,000
50生産設備(金属除く)	2	36	0.06	220,000	180,000	168,462
51生産設備(機械)	4	16	0.25	180,000	170,000	163,333
52金属材料製造等	101	142	0.71	237,133	160,872	198,108
54製品製造・加工処理	247	590	0.42	167,454	137,438	190,878
57機械組立の職業	59	352	0.17	197,696	137,606	177,059
60機械整備・修理の職業	101	106	0.95	235,048	162,826	204,118
61製品検査(金属)	1	7	0.14	-	-	200,000
62製品検査(金属除く)	8	32	0.25	147,350	140,700	181,667
63機械検査の職業	1	10	0.10	163,875	163,875	150,000
64生産関連・生産類似	54	141	0.38	247,007	171,611	198,095
I 輸送・機械運転の職業	380	450	0.84	205,409	170,099	190,775
65鉄道運転の職業	-	-	0.00	-	-	-
66自動車運転の職業	334	362	0.92	205,459	170,455	187,619
67船舶・航空機運転	1	1	1.00	105,000	105,000	200,000
68その他の輸送の職業	5	37	0.14	149,892	149,392	193,333
69定置・建設機械運転	40	50	0.80	231,375	180,125	208,824
J 建設・採掘の職業	571	398	1.43	265,707	179,750	209,474
70建設躯体工事の職業	133	35	3.80	281,156	189,594	202,500
71建設の職業	145	92	1.58	255,970	173,446	211,724
72電気工事の職業	110	82	1.34	269,783	164,907	203,600
73土木の職業	182	187	0.97	266,311	192,350	212,424
74採掘の職業	1	2	0.50	200,000	200,000	180,000
K 運搬・清掃等の職業	399	1,519	0.26	177,095	153,259	166,000
75運搬の職業	164	424	0.39	188,574	157,538	177,521
76清掃の職業	92	312	0.29	174,731	150,243	149,111
77包装の職業	10	15	0.67	160,600	137,200	202,000
78その他の運搬等の職業	133	768	0.17	146,364	145,753	161,288
分類不能の職業	-	729	0.00	-	-	162,370
(IT関連計)	179	313	0.57	248,426	178,329	207,381
(IT技術関連小計)	89	187	0.48	264,912	184,105	212,745
(IT操作関連小計)	63	93	0.68	237,385	177,108	205,769
(IT製造関連小計)	27	33	0.82	214,250	157,750	174,286
(福祉関連計)	1,781	858	2.08	219,505	174,541	197,623
(介護関連小計)	884	605	1.46	185,050	153,173	158,114
(その他小計)	897	253	3.55	252,412	194,949	274,444

職業別有効求人・求職及び賃金の状況(常用的パートタイム)

平成25年4月

徳島労働局

職業	有効求人 数(人)	有効求職者 数(人)	有効求人 倍率 (倍)	求人賃金		求職賃金
				上限	下限	
A 管理的職業	1	4	0.25	-	-	4,150
B 専門的・技術的職業	945	520	1.82	1,394	1,139	1,029
07開発技術者	0	1	0.00	-	-	-
08製造技術者	2	32	0.06	850	800	773
09建築・土木技術者等	4	8	0.50	1,100	900	967
10情報処理・通信技術者	2	3	0.67	2,000	800	1,000
11その他の技術者	1	1	1.00	750	750	-
12医師、薬剤師等	80	20	4.00	2,025	1,763	1,800
13保健師、助産師、看護師、准看護師	371	174	2.13	1,472	1,199	1,218
14医療技術者	98	37	2.65	1,432	1,192	1,200
15その他の保健医療	34	35	0.97	1,122	1,004	956
16社会福祉の専門的職業	145	96	1.51	961	882	809
22美術家、デザイナー等	19	9	2.11	900	836	850
05、06、17～21、23、24その他の専門的職業	189	104	1.82	1,433	1,000	980
C 事務的職業	480	1,151	0.42	890	810	787
25一般事務員	372	1,056	0.35	896	820	788
26会計事務員	27	27	1.00	880	825	780
27生産関連事務員	27	18	1.50	793	736	700
28営業・販売関連事務員	17	33	0.52	942	767	777
29外勤事務員	1	3	0.33	-	-	800
30運輸・郵便事務	7	3	2.33	848	765	700
31事務用機器操作の職業	29	11	2.64	850	740	833
D 販売の職業	1,040	475	2.19	824	733	777
32商品販売の職業	997	439	2.27	820	731	763
33販売類似の職業	25	8	3.13	900	900	700
34営業の職業	18	28	0.64	940	780	990
E サービスの職業	2,102	755	2.78	982	815	774
35家庭生活支援サービス	6	7	0.86	-	-	750
36介護サービスの職業	541	188	2.88	1,180	914	794
37保健医療サービス	113	72	1.57	1,090	853	785
38生活衛生サービス	105	31	3.39	988	718	788
39飲食物調理の職業	591	283	2.09	865	775	765
40接客・給仕の職業	672	132	5.09	906	781	750
41居住施設・ビルの管理	4	6	0.67	713	688	800
42その他のサービス職	70	36	1.94	896	766	786
F 保安の職業	209	18	11.61	880	793	864
G 農林漁業の職業	39	53	0.74	794	743	766
H 生産工程の職業	277	321	0.86	816	750	2,181
49生産設備(金属)	-	2	0.00	-	-	1,400
50生産設備(金属除く)	1	10	0.10	800	800	800
51生産設備(機械)	-	4	0.00	-	-	700
52金属材料製造等	5	11	0.45	850	750	900
54製品製造・加工処理	231	187	1.24	805	741	3,544
57機械組立の職業	19	61	0.31	-	-	762
60機械整備・修理の職業	6	3	2.00	800	700	-
61製品検査(金属)	0	5	0.00	-	-	750
62製品検査(金属除く)	8	12	0.67	1,300	1,130	725
63機械検査の職業	1	4	0.25	-	-	800
64生産関連・生産類似	6	22	0.27	-	-	750
I 輸送・機械運転の職業	73	45	1.62	887	818	9,780
65鉄道運転の職業	-	-	0.00	-	-	-
66自動車運転の職業	69	39	1.77	872	791	9,780
67船舶・航空機運転	-	-	0.00	-	-	-
68その他の輸送の職業	0	4	0.00	-	-	-
69定置・建設機械運転	4	2	2.00	978	978	-
J 建設・採掘の職業	7	26	0.27	950	850	870
70建設躯体工事の職業	0	2	0.00	-	-	-
71建設の職業	0	4	0.00	-	-	1,000
72電気工事の職業	4	2	2.00	950	850	750
73土木の職業	3	18	0.17	-	-	867
74採掘の職業	-	-	0.00	-	-	-
K 運搬・清掃等の職業	510	953	0.54	1,321	1,265	757
75運搬の職業	131	81	1.62	866	796	799
76清掃の職業	204	231	0.88	1,924	1,875	740
77包装の職業	14	19	0.74	823	743	701
78その他の運搬等の職業	161	622	0.26	841	797	756
分類不能の職業	-	353	0.00	-	-	769
(IT関連計)	39	25	1.56	1,040	814	839
(IT技術関連小計)	2	4	0.50	2,000	800	917
(IT操作関連小計)	35	12	2.92	880	817	878
(IT製造関連小計)	2	9	0.22	-	-	742
(福祉関連計)	1,017	414	2.46	1,304	1,055	997
(介護関連小計)	615	222	2.77	1,158	913	792
(その他小計)	402	192	2.09	1,485	1,231	1,216