

最近の雇用失業情勢（平成25年12月分）

平成26年1月28日

徳島労働局職業安定部職業安定課

経済動向

総論（我が国経済の基調判断）

景気は、緩やかに回復している。

- ・輸出は、このところ弱含んでいる。生産は、緩やかに増加している。
- ・企業収益は、改善している。設備投資は、持ち直している。
- ・企業の業況判断は、幅広く改善している。
- ・雇用情勢は、改善している。
- ・個人消費は、一部に消費税率引き上げに伴う駆け込み需要もみられ、増加している。
- ・物価は、底堅く推移している。

先行きについては、輸出が持ち直しに向かい、各種政策の効果が下支えするなかで、家計所得や投資が増加し、景気の回復基調が続くことが期待される。ただし、海外景気の下振れが、引き続き我が国の景気を下押しするリスクとなっている。また、消費税率引き上げに伴う駆け込み需要及びその反動が見込まれる。

（資料出所：26.1.17 内閣府「月例経済報告」）下線部は、先月から変更した部分

徳島県「金融経済概況」

- 徳島県内の景気は、緩やかに回復している。

すなわち、公共投資、住宅投資は増加している。個人消費は持ち直している。設備投資は持ち直しに向かう動きがみられている。こうした中、企業の生産動向は高水準で推移している。雇用・所得環境は労働需給面を中心に改善している。

（資料出所：26.1.8 日本銀行徳島事務所）

「第159回 全国企業短期経済観測調査結果」

（資料出所：25.12.16 日本銀行徳島事務所）

業況判断 D.I.（「良い」－「悪い」、%ポイント、（ ）内は前回調査時予測）

		12/6月	9月	12月	13/3月	6月	9月	12月	14/3月 (予測)
徳島	製造業	(▲18) ▲18	(▲22) ▲12	(▲15) ▲27	(▲15) ▲18	(▲15) ▲6	(▲3) ▲3	(3) 3	9
	非製造業	(▲16) 0	(▲11) ▲9	(▲14) ▲14	(▲28) ▲12	(▲14) 0	(▲6) 9	(6) 20	14
	全産業	(▲17) ▲9	(▲17) ▲11	(▲15) ▲21	(▲22) ▲15	(▲15) ▲3	(▲5) 3	(5) 12	12
全国	製造業	(▲10) ▲8	(▲9) ▲8	(▲12) ▲15	(▲20) ▲15	(▲10) ▲6	(▲2) ▲2	(1) 6	4
	非製造業	(▲9) ▲3	(▲7) ▲3	(▲9) ▲6	(▲12) ▲2	(▲3) 1	(2) 5	(3) 9	7
	全産業	(▲9) ▲4	(▲8) ▲6	(▲10) ▲9	(▲15) ▲8	(▲5) ▲2	(0) 2	(3) 8	6

雇用失業情勢

全 国

[現状のまとめ]

○11月の完全失業率は4.0%で前月と同水準

○有効求人倍率は1.00倍で前月より0.02ポイント改善

「現在の雇用情勢は、一部に厳しさが見られるものの、改善が進んでいる。」

- ・完全失業者数（原数値）は、249万人と前年同月差11万人減少。
（季調値は261万人と前月差5万人減少）
- ・就業者数（季調値）は、前月より23万人増加し、6,350万人。
- ・雇用者数（季調値）は、前月より13万人増加し、5,579万人。
- ・労働力人口（季調値）は、前月より20万人増加し、6,615万人。
- ・新規求人倍率（季調値）は前月より0.03ポイント悪化し、1.56倍。
- ・産業別の新規求人（原数値）の状況を前年同月比で見ると、「学術研究、専門・技術サービス業」と「宿泊業、飲食サービス業」では減少しているが、他の全ての主要産業区分で増加しており、製造業は6ヶ月連続で増加。
- ・正社員の有効求人倍率（原数値）は0.63倍と前年同月より0.11ポイント改善（43か月連続）。

（厚生労働省職業安定局 25.12.27）

徳島県

平成25年12月の有効求人倍率（季節調整値）は1.01倍となり、前月より0.02ポイント下回った。正社員有効求人倍率（原数値）は0.70倍となり、前年同月より0.07ポイント上回った。

有効求人数（原数値）は前年同月に比べ8.1%増の14,358人となり、有効求職者数（同）は前年同月比5.3%減の12,725人となった。

新規求人数（原数値）（パートを含む）は前年同月に比べ4.6%増の5,094人となり、新規求職者数（原数値）は前年同月に比べ0.2%増の2,318人となった。

新規求人数をパートを含む産業分類（大分類）についてみると、前年同月比で増加したのはサービス業（38.8%）、学術研究、専門・技術サービス業（31.3%）、製造業（18.8%）、医療、福祉（2.4%）で、減少したのは運輸業、郵便業（▲13.4%）、宿泊業、飲食サービス業（▲9.5%）などである。

有効求人倍率は引き続き1倍台で推移しており、雇用失業情勢は地域間にばらつきはあるものの改善している。

このような状況の中、求人・求職者のニーズや状況に応じた的確な職業紹介及び求職者支援訓練等への誘導等によるきめ細かな就職支援を図っていく。

有効求人倍率

有効求人倍率（季節調整値）1.01倍。（原数値は1.13倍）。

直近のボトムは、平成21年8・9月0.57倍。

直近のピークは、平成25年7・8月1.05倍。

正社員有効求人倍率（原数値）0.70倍。

◇有効求人数（パートを含む）

有効求人数は14,358人（原数値）で前年同月比8.1%増となった。

◇正社員の有効求人数（パートを除く）

正社員の有効求人数は6,319人（原数値）で前年同月比3.6%増となった。

◇有効求職者（パートを含む）

有効求職者は12,725人（原数値）で前年同月比5.3%減となった。

◇有効求人倍率

有効求人倍率は1.01倍となり、前月より0.02ポイント下回った。

◇正社員有効求人倍率

正社員の有効求人倍率は0.70倍となり、前年同月より0.07ポイント上回った。

◇地域、安定所別有効求人倍率（原数値）

県央地域		県西地域		県南地域	
徳島	1.30	三好	0.95	阿南	0.70
小松島出張所	0.80	美馬	0.80	牟岐	0.74
吉野川	0.78				
鳴門	1.40				
地域平均	1.22	地域平均	0.87	地域平均	0.71

新規求人倍率

新規求人倍率（季節調整値）1.64倍（原数値は2.20倍）

◇新規求人数（新規学卒を除きパートを含む）

新規求人数は5,094人（原数値）で前年同月比4.6%増となった。新規求人数（同）のうち、正社員求人の占める割合は42.1%で、前年同月比1.6ポイント減、前月比では3.3ポイント減となった。

常用新規求人数のうち、常用派遣・請負求人の占める割合は5.5%で、前年同月比で1.4ポイント増、前月比0.3ポイント減となった。

◇新規求人倍率

新規求人倍率は1.64倍となり、前月を0.08ポイント上回った。

○産業分類（大分類）別新規求人数の状況

産 業	新規求人数(人)	対前年同月比 (%)
建 設 業	342	▲2.0
製 造 業	436	18.8
情 報 通 信 業	80	14.3
運 輸 業 , 郵 便 業	155	▲13.4
卸 売 業 , 小 売 業	763	▲0.9
金 融 業 , 保 険 業	50	▲35.1
宿 泊 業 , 飲 食 サービス 業	402	▲9.5
生活関連サービス業, 娯楽業	204	▲7.7
教 育 , 学 習 支 援 業	122	1.7
医 療 , 福 祉	1,395	2.4
サ ー ビ ス 業	748	38.8

◇新規求職者（パートを含む）

新規求職者は2,318人（原数値）で前年同月比0.2%増となった。

○新規求職者（パートを除く常用1,718人）の求職理由別状況

在職者	380人	構成比 22.1%	前年同月比 13.4%増	(2ヶ月連続)
離職者	1,202人	構成比 70.0%	前年同月比 1.3%増	(11ヶ月ぶり)
事業主都合	446人	構成比 26.0%	前年同月比 0.0%	(9ヶ月ぶり)
定年到達者	20人	構成比 1.2%	前年同月比 13.0%減	(11ヶ月連続)
自己都合	693人	構成比 40.3%	前年同月比 1.5%増	(10ヶ月ぶり)
自営その他	42人	構成比 2.4%	前年同月比 23.5%増	(6ヶ月ぶり)
不明	1人	構成比 0.1%		
無業者	136人	構成比 7.9%	前年同月比 19.5%減	(20ヶ月連続)

有効求人数（常用フルタイム）を職業別で見ると、専門的・技術的職業は2,250人(1,100人、2.05倍)、事務的職業は629人(2,237人、0.28倍)、販売の職業は923人(881人、1.05倍)、サービスの職業は1,577人(1,090人、1.45倍)、保安の職業262人(57人、4.60倍)、生産工程の職業は701人(1,164人、0.60倍)、輸送・機械運転の職業は380人(354人、1.07倍)、建設・採掘の職業703人(298人、2.36倍)、運搬・清掃等298人(1,298人、0.23倍)となっている。

年齢別（常用計：就職機会積み上げ方式）では、25歳未満で1,209人(1,221人、0.99倍)、25歳以上35歳未満で2,385人(2,434人、0.98倍)、35歳以上45歳未満で1,744人(2,022人、0.86倍)、45歳以上55歳未満で1,241人(1,605人、0.77倍)、55歳以上では1,264人(1,697人、0.74倍)となっている。

㊦（ ）内は有効求職者数と有効求人倍率で原数値

就職の状況

就職件数 1,121 件のうち、常用就職件数（パート除く）は 608 件。職業別では、専門的・技術的職業が 96 件、事務的職業 81 件、販売の職業 60 件、サービスの職業 139 件、生産工程の職業 85 件、輸送・機械運転 32 件、建設・採掘 36 件、運搬・清掃等 57 件となっている。

なお、45 歳以上の者の常用就職件数は 182 件となっている。

多数離職、倒産等の状況

・多数離職（10人以上）

安定所が把握した状況は 3 件、215 名（前年同月 1 件、25 名）だった。

・企業倒産

平成 25 年 12 月度の県内企業倒産件数（負債総額 1 千万円以上）は 3 件、負債総額は 1 億 4,600 万円だった。

件数は、前月(1 件)より 2 件増加、負債総額も前月（1 億円）を 4,600 万円上回った。

前年対比では、件数は前年同月（5 件）より 2 件減少、負債総額は前年同月（15 億 2,300 万円）より 13 億 7,700 万円少なかった。

過去 10 年間の同月比では、件数は平成 21 年 12 月及び平成 23 年 12 月の 2 件に次いで少なく、負債総額は平成 23 年 12 月の 2 億 3,300 万円を下回って最も少なかった。

産業別では、建設業が 2 件、サービス業他が 1 件だった。

原因別では、既往のシワ寄せが 2 件、販売不振が 1 件だった。

（資料出所：25.12.31 ㈱東京商工リサーチ徳島支店）

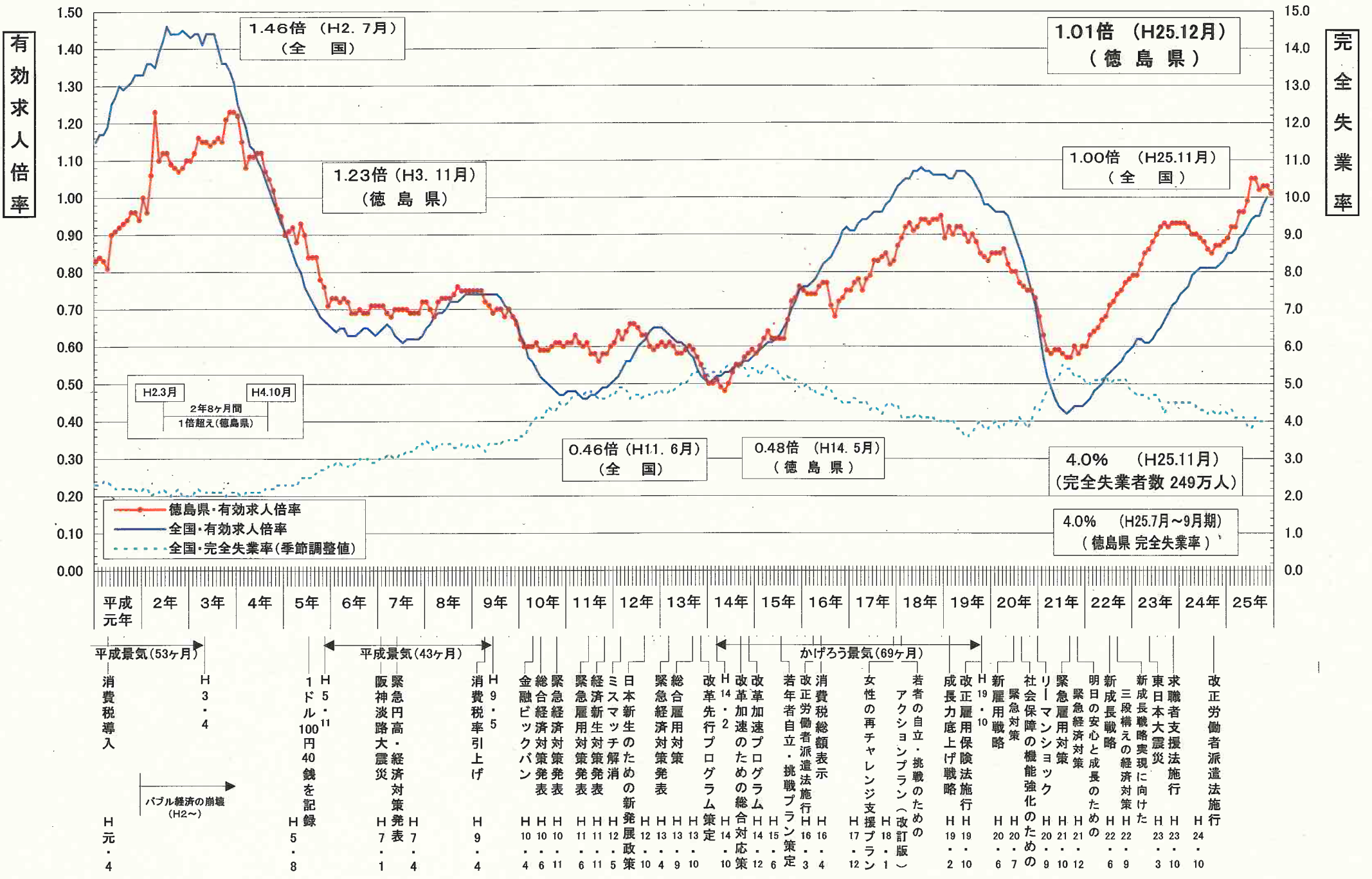
雇用保険の状況

適用事業所数は 13,909 件（前年同月 13,927 件）で前月からは 9 事業所の増。被保険者数は 190,206 人（前年同月 188,247 人）で前月より 448 人増となった。受給資格決定件数は 585 件（前年同月 682 件）で前月より 138 件減となった。

受給資格決定件数の産業別では、建設業からの離職が 23 件、製造業 132 件(食料品 18 件、繊維工業 11 件、木材・木製品 4 件、家具・装備品 3 件、パルプ・紙・紙加工品 4 件、印刷・同関連業 4 件、化学工業 9 件、金属製品製造業 13 件、はん用機械器具 10 件、生産用機械器具 6 件、電子部品・デバイス・電子回路製造業 29 件、電気機械器具 9 件、輸送用機械器具 8 件等)、運輸業、郵便業 32 件、卸売業、小売業 89 件、金融業・保険業 13 件、宿泊業、飲食サービス業 35 件、医療、福祉 106 件、サービス業 60 件となっている。

受給者実人員は 3,384 人(前年同月 3,630 人)で、前年同月比 6.8%減少となった。

雇用失業情勢の推移



年齢別常用職業紹介状況（就職機会積み上げ方式）

徳島労働局

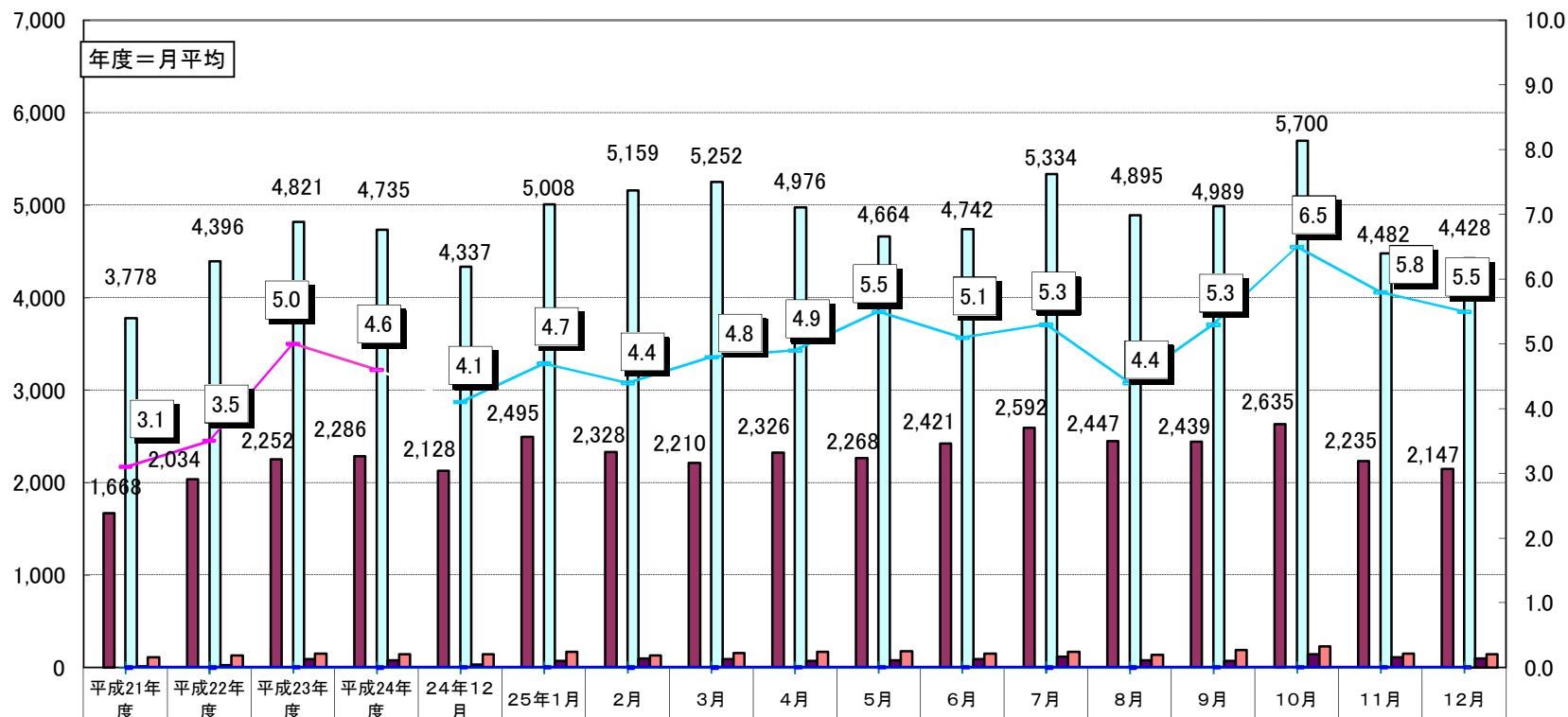
2013年12月分

項目 区分	常用（パートを除く）								常用的パートタイム								常用計 有効求人倍率
	月間有効 求人数 (A)	新規求人数 (B)	月間有効 求職者数 (C)	新規求職 申込件数 (D)	就職件数 (E)	充足数 (F)	新規求人 倍率 (B/D)	有効求人 倍率 (A/C)	月間有効 求人数 (A)	新規求人数 (B)	月間有効 求職者数 (C)	新規求職 申込件数 (D)	就職件数 (E)	充足数 (F)	新規求人 倍率 (B/D)	有効求人 倍率 (A/C)	
19歳以下	205	62	207	36	12	14	1.72	0.99	70	23	49	8	4	4	2.88	1.43	1.07
20歳～24歳	1,004	415	1,014	240	88	92	1.73	0.99	236	70	165	24	21	12	2.92	1.43	1.05
25歳～29歳	1,264	472	1,280	273	99	104	1.73	0.99	430	120	301	41	32	20	2.93	1.43	1.07
30歳～34歳	1,121	394	1,154	232	83	85	1.70	0.97	532	184	372	63	39	31	2.92	1.43	1.08
35歳～39歳	924	340	1,035	212	79	73	1.60	0.89	621	282	435	97	41	47	2.91	1.43	1.05
40歳～44歳	820	314	987	207	65	65	1.52	0.83	544	208	383	72	43	35	2.89	1.42	1.00
45歳～49歳	688	221	881	154	70	46	1.44	0.78	395	147	281	51	28	25	2.88	1.41	0.93
50歳～54歳	553	172	724	123	45	36	1.40	0.76	450	129	321	45	34	22	2.87	1.40	0.96
55歳～59歳	574	136	755	97	37	29	1.40	0.76	602	166	431	58	19	28	2.86	1.40	0.99
60歳～64歳	515	126	700	92	25	26	1.37	0.74	899	232	649	81	31	39	2.86	1.39	1.05
65歳以上	175	69	242	52	5	15	1.33	0.72	416	146	305	51	11	24	2.86	1.36	1.08
計	7,843	2,721	8,979	1,718	608	585	1.58	0.87	5,195	1,707	3,692	591	303	287	2.89	1.41	1.03

「就職機会積み上げ方式」

個々の求人について、求人数を対象となる年齢階級＜5歳刻みの11階級＞の総月間有効求職者数で除して、当該求人に係る求職者一人あたりの就職機会を算定し、全有効求人についてこの就職機会を足し上げることにより、年齢別有効求人倍率を算出。

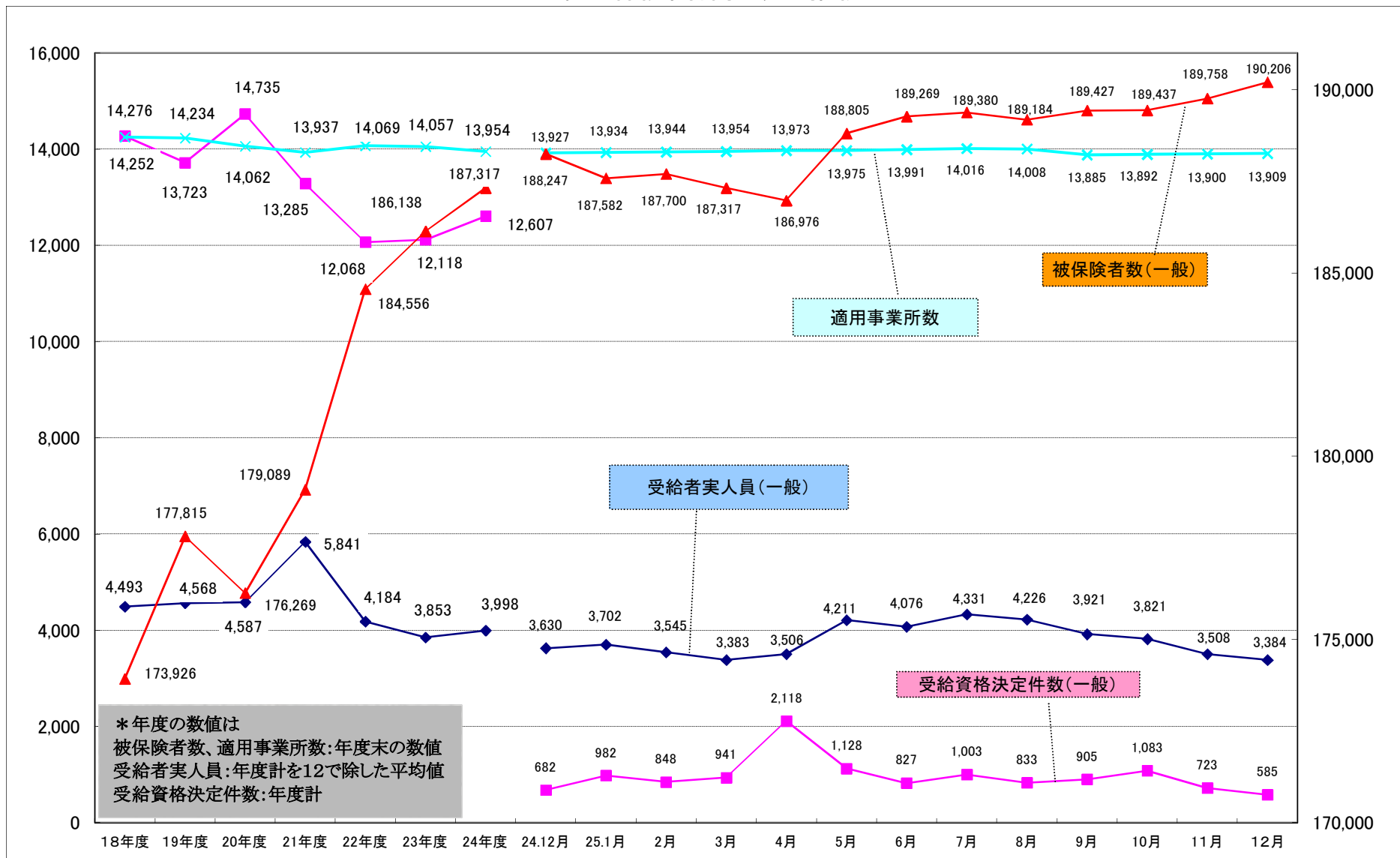
新規求人(派遣・請負・正社員)の推移



	平成21年 度	平成22年 度	平成23年 度	平成24年 度	24年12 月	25年1月	2月	3月	4月	5月	6月	7月	8月	9月	10月	11月	12月
新規求人数(全数)	4,086	4,801	5,297	5,153	4,868	5,501	5,679	5,780	5,270	5,093	5,237	5,779	5,199	5,440	6,249	4,923	5,094
うち正社員求人	1,668	2,034	2,252	2,286	2,128	2,495	2,328	2,210	2,326	2,268	2,421	2,592	2,447	2,439	2,635	2,235	2,147
正社員構成比	40.8	42.4	42.5	44.4	43.7	45.4	41.0	38.2	44.1	44.5	46.2	44.9	47.1	44.8	42.2	45.4	42.1
新規求人(常用)	3,778	4,396	4,821	4,735	4,337	5,008	5,159	5,252	4,976	4,664	4,742	5,334	4,895	4,989	5,700	4,482	4,428
うち派遣求人(常用)	10	23	90	75	33	69	99	94	74	80	94	118	78	74	142	108	97
うち請負求人(常用)	109	131	152	145	143	167	128	157	171	177	150	167	139	190	228	150	146
派遣比率	0.3	0.5	1.9	1.6	0.8	1.4	1.9	1.8	1.5	1.7	2.0	2.2	1.6	1.5	2.5	2.4	2.2
請負比率	2.9	3.0	3.2	3.1	3.3	3.3	2.5	3.0	3.4	3.8	3.2	3.1	2.8	3.8	4.0	3.3	3.3
派遣・請負比率	3.1	3.5	5.0	4.6	4.1	4.7	4.4	4.8	4.9	5.5	5.1	5.3	4.4	5.3	6.5	5.8	5.5

資料：徳島労働局職業安定部職業安定課「職業安定業務統計」

雇用保険関係指数の推移



職業別有効求人・求職及び賃金の状況(常用的フルタイム)

平成25年12月

徳島労働局

職業	有効求人 数(人)	有効求職者 数(人)	有効求人 倍率(倍)	求人賃金		求職賃金
				上限	下限	
A 管理的職業	43	23	1.87	322.769	225.769	250.000
B 専門的・技術的職業	2,250	1,100	2.05	256.963	193.465	188.151
07開発技術者	76	44	1.73	279.038	194.777	193.750
08製造技術者	24	119	0.20	283.333	223.333	190.714
09建築・土木技術者等	312	89	3.51	315.391	214.315	205.455
10情報処理・通信技術者	57	120	0.48	293.692	209.308	218.235
11その他の技術者	9	7	1.29	255.000	175.000	150.000
12医師、薬剤師等	130	13	10.00	356.075	263.610	287.500
13保健師、助産師、看護師、准看護師	732	174	4.21	249.782	194.422	204.286
14医療技術者	211	79	2.67	243.923	194.296	203.500
15その他の保健医療	121	89	1.36	228.262	164.702	167.500
16社会福祉の専門的職業	325	149	2.18	197.947	166.773	160.465
22美術家、デザイナー等	59	74	0.80	238.714	159.214	157.333
05、06、17～21、23、24その他の専門的職業	194	143	1.36	220.452	160.437	185.581
C 事務的職業	629	2,237	0.28	191.154	155.606	151.018
25一般事務員	448	1,992	0.22	183.236	154.431	147.546
26会計事務員	49	89	0.55	224.995	159.683	162.500
27生産関連事務員	19	27	0.70	163.652	143.292	225.000
28営業・販売関連事務員	93	94	0.99	212.478	161.515	176.296
29外勤事務員	5	1	5.00	200.000	187.500	200.000
30運輸・郵便事務	8	5	1.60	200.000	160.000	-
31事務用機器操作の職業	7	29	0.24	150.000	125.000	161.429
D 販売の職業	923	881	1.05	221.853	166.415	172.994
32商品販売の職業	392	517	0.76	205.055	152.857	162.500
33販売類似の職業	56	9	6.22	234.400	180.400	197.500
34営業の職業	475	355	1.34	234.968	176.785	187.391
E サービスの職業	1,577	1,090	1.45	190.129	150.740	160.611
35家庭生活支援サービス	1	1	1.00	-	-	-
36介護サービスの職業	693	428	1.62	174.221	143.642	152.959
37保健医療サービス	140	119	1.18	159.424	141.896	153.333
38生活衛生サービス	242	73	3.32	240.676	151.956	170.000
39飲食物調理の職業	270	227	1.19	194.194	155.882	166.512
40接客・給仕の職業	185	175	1.06	207.928	173.567	166.744
41居住施設・ビルの管理	10	18	0.56	183.000	148.000	143.333
42その他のサービス職	36	49	0.73	169.418	136.611	194.000
F 保安の職業	262	57	4.60	168.115	139.704	147.143
G 農林漁業の職業	77	92	0.84	188.396	151.358	166.667
H 生産工程の職業	701	1,164	0.60	215.078	152.152	178.053
49生産設備(金属)	3	16	0.19	-	-	175.000
50生産設備(金属除く)	6	32	0.19	160.600	153.933	166.000
51生産設備(機械)	1	15	0.07	-	-	166.667
52金属材料製造等	151	143	1.06	253.616	161.973	202.800
54製品製造・加工処理	231	450	0.51	176.954	137.143	165.395
57機械組立の職業	107	261	0.41	201.772	178.770	189.211
60機械整備・修理の職業	119	86	1.38	223.124	155.241	193.077
61製品検査(金属)	4	10	0.40	200.000	150.000	200.000
62製品検査(金属除く)	14	16	0.88	491.000	150.000	225.000
63機械検査の職業	1	12	0.08	-	-	-
64生産関連・生産類似	64	123	0.52	244.083	156.792	165.000
I 輸送・機械運転の職業	380	354	1.07	237.530	176.302	197.031
65鉄道運転の職業	-	-	0.00	-	-	-
66自動車運転の職業	311	278	1.12	235.621	178.287	200.816
67船舶・航空機運転	1	-	999.99	125.000	125.000	-
68その他の輸送の職業	9	34	0.26	230.951	151.731	175.556
69定置・建設機械運転	59	42	1.40	259.144	178.855	198.333
J 建設・採掘の職業	703	298	2.36	257.141	181.711	189.608
70建設躯体工事の職業	149	21	7.10	287.100	191.327	212.500
71建設の職業	181	68	2.66	246.378	181.450	176.923
72電気工事の職業	121	84	1.44	263.843	178.843	185.455
73土木の職業	251	124	2.02	250.242	179.300	194.783
74採掘の職業	1	1	1.00	200.000	200.000	-
K 運搬・清掃等の職業	298	1,298	0.23	200.557	160.892	162.757
75運搬の職業	138	324	0.43	208.320	166.945	177.692
76清掃の職業	52	237	0.22	204.286	153.571	159.000
77包装の職業	5	13	0.38	155.000	131.000	165.000
78その他の運搬等の職業	103	724	0.14	185.236	153.256	153.571
分類不能の職業	-	385	0.00	-	-	179.200
(IT関連計)	161	262	0.61	279.800	191.210	191.176
(IT技術関連小計)	101	156	0.65	298.929	212.206	222.692
(IT操作関連小計)	35	74	0.47	251.000	155.833	161.053
(IT製造関連小計)	25	32	0.78	290.000	225.000	150.000
(福祉関連計)	1,738	721	2.41	215.296	172.176	170.476
(介護関連小計)	885	493	1.80	183.225	150.649	154.538
(その他小計)	853	228	3.74	250.157	195.575	209.184

職業別有効求人・求職及び賃金の状況(常用的パートタイム)

平成25年12月

徳島労働局

職業	有効求人 数 (人)	有効求職者 数 (人)	有効求人 倍率 (倍)	求人賃金		求職賃金
				F限	下限	
A 管理的職業	1	2	0.50	-	-	800
B 専門的・技術的職業	902	372	2.42	1,488	1,216	1,058
07開発技術者	0	3	0.00	-	-	-
08製造技術者	2	22	0.09	-	-	775
09建築・土木技術者等	7	5	1.40	-	-	750
10情報処理・通信技術者	3	0	999.99	-	-	-
11その他の技術者	0	1	0.00	-	-	-
12医師、薬剤師等	67	20	3.35	2,115	1,669	1,733
13保健師、助産師、看護師、准看護師	367	149	2.46	1,477	1,272	1,102
14医療技術者	96	35	2.74	1,408	1,093	1,317
15その他の保健医療	35	26	1.35	994	822	750
16社会福祉の専門的職業	108	63	1.71	986	889	850
22美術家、デザイナー等	25	8	3.13	2,400	2,375	850
05、06、17～21、23、24その他の専門的職業	192	40	4.80	1,699	1,123	986
C 事務的職業	427	905	0.47	894	782	770
25一般事務員	356	835	0.43	876	772	771
26会計事務員	17	19	0.89	825	803	750
27生産関連事務員	26	12	2.17	1,026	846	700
28営業・販売関連事務員	9	19	0.47	1,150	838	825
29外勤事務員	0	-	0.00	-	-	-
30運輸・郵便事務	8	2	4.00	1,025	871	-
31事務用機器操作の職業	11	18	0.61	800	800	755
D 販売の職業	904	406	2.23	855	742	756
32商品販売の職業	851	380	2.24	845	736	754
33販売類似の職業	23	3	7.67	2,100	1,200	750
34営業の職業	30	23	1.30	830	780	788
E サービスの職業	1,944	622	3.13	954	809	767
35家庭生活支援サービス	4	5	0.80	800	800	-
36介護サービスの職業	588	147	4.00	1,119	887	781
37保健医療サービス	76	45	1.69	974	808	775
38生活衛生サービス	115	26	4.42	935	733	767
39飲食物調理の職業	541	251	2.16	839	769	769
40接客・給仕の職業	570	122	4.67	880	781	744
41居住施設・ビルの管理	5	6	0.83	800	800	750
42その他のサービス職	45	20	2.25	999	774	825
F 保安の職業	161	17	9.47	910	747	775
G 農林漁業の職業	61	47	1.30	767	693	728
H 生産工程の職業	280	247	1.13	809	738	748
49生産設備(金属)	-	2	0.00	-	-	-
50生産設備(金属除く)	2	12	0.17	-	-	825
51生産設備(機械)	0	3	0.00	-	-	-
52金属材料製造等	1	9	0.11	690	690	700
54製品製造・加工処理	242	146	1.66	810	737	740
57機械組立の職業	15	31	0.48	800	800	750
60機械整備・修理の職業	5	7	0.71	900	800	-
61製品検査(金属)	0	4	0.00	-	-	850
62製品検査(金属除く)	9	11	0.82	-	-	700
63機械検査の職業	2	5	0.40	-	-	-
64生産関連・生産類似	4	17	0.24	800	700	750
I 輸送・機械運転の職業	67	39	1.72	946	807	843
65鉄道運転の職業	-	-	0.00	-	-	-
66自動車運転の職業	59	34	1.74	951	810	840
67船舶・航空機運転	0	-	0.00	-	-	-
68その他の輸送の職業	2	2	1.00	-	-	700
69定置・建設機械運転	6	3	2.00	850	750	1,000
J 建設・採掘の職業	6	13	0.46	1,000	750	750
70建設躯体工事の職業	3	-	999.99	-	-	-
71建設の職業	0	4	0.00	-	-	800
72電気工事の職業	0	1	0.00	-	-	-
73土木の職業	3	8	0.38	1,000	750	700
74採掘の職業	-	-	0.00	-	-	-
K 運搬・清掃等の職業	442	796	0.56	835	777	746
75運搬の職業	106	76	1.39	926	829	744
76清掃の職業	203	162	1.25	794	759	739
77包装の職業	23	20	1.15	749	711	700
78その他の運搬等の職業	110	538	0.20	789	744	750
分類不能の職業	-	226	0.00	-	-	784
(IT関連計)	18	26	0.69	800	750	817
(IT技術関連小計)	3	4	0.75	-	-	-
(IT操作関連小計)	13	19	0.68	800	750	817
(IT製造関連小計)	2	3	0.67	-	-	-
(福祉関連計)	1,030	340	3.03	1,278	1,061	949
(介護関連小計)	634	175	3.62	1,105	887	797
(その他小計)	396	165	2.40	1,489	1,273	1,148