

最近の雇用失業情勢（平成25年11月分）

平成25年12月26日

徳島労働局職業安定部職業安定課

経済動向

総論（我が国経済の基調判断）

景気は、緩やかに回復しつつある。

- ・輸出は、このところ弱含んでいる。生産は、緩やかに増加している。
- ・企業収益は、改善している。設備投資は、非製造業を中心に持ち直しの動きがみられる。
- ・企業の業況判断は、幅広く改善している。
- ・雇用情勢は、改善している。
- ・個人消費は、持ち直している。
- ・物価は、底堅く推移している。

先行きについては、輸出が持ち直しに向かい、各種政策の効果が発現するなかで、家計所得や投資の増加傾向が続き、景気回復の動きが確かなものとなることが期待される。ただし、海外景気の下振れが、引き続き我が国の景気を下押しするリスクとなっている。また、消費税率引き上げに伴う駆け込み需要及びその反動が見込まれる。

（資料出所：25.12.24 内閣府「月例経済報告」）下線部は、先月から変更した部分

徳島県「金融経済概況」

- 徳島県内の景気は、緩やかに回復しつつある。

すなわち、公共投資、住宅投資は増加している。個人消費は緩やかに持ち直している。設備投資は持ち直しに向かう動きがみられている。こうした中、企業の生産動向は高水準で推移している。雇用・所得環境は労働需給面を中心に改善している。

（資料出所：25.12.6 日本銀行徳島事務所）

「第159回 全国企業短期経済観測調査結果」

（資料出所：25.12.16 日本銀行徳島事務所）

業況判断 D.I.（「良い」－「悪い」、%ポイント、（ ）内は前回調査時予測）

		12/6月	9月	12月	13/3月	6月	9月	12月	14/3月 (予測)
徳島	製造業	(▲18) ▲18	(▲22) ▲12	(▲15) ▲27	(▲15) ▲18	(▲15) ▲6	(▲3) ▲3	(3) 3	9
	非製造業	(▲16) 0	(▲11) ▲9	(▲14) ▲14	(▲28) ▲12	(▲14) 0	(▲6) 9	(6) 20	14
	全産業	(▲17) ▲9	(▲17) ▲11	(▲15) ▲21	(▲22) ▲15	(▲15) ▲3	(▲5) 3	(5) 12	12
全国	製造業	(▲10) ▲8	(▲9) ▲8	(▲12) ▲15	(▲20) ▲15	(▲10) ▲6	(▲2) ▲2	(1) 6	4
	非製造業	(▲9) ▲3	(▲7) ▲3	(▲9) ▲6	(▲12) ▲2	(▲3) 1	(2) 5	(3) 9	7
	全産業	(▲9) ▲4	(▲8) ▲6	(▲10) ▲9	(▲15) ▲8	(▲5) ▲2	(0) 2	(3) 8	6

雇用失業情勢

全 国

[現状のまとめ]

○10月の完全失業率は4.0%で前月と同水準

○有効求人倍率は0.98倍で前月より0.03ポイント改善

「現在の雇用情勢は、一部に厳しさが見られるものの、改善が進んでいる。」

- ・完全失業者数（原数値）は、263万人と前年同月差8万人減少。
（季調値は266万人と前月差3万人増加）
- ・就業者数（季調値）は、前月より8万人増加し、6,327万人。
- ・雇用者数（季調値）は、前月より10万人増加し、5,566万人。
- ・労働力人口（季調値）は、前月より12万人増加し、6,595万人。
- ・新規求人倍率（季調値）は前月より0.09ポイント改善し、1.59倍。
- ・産業別の新規求人（原数値）の状況を前年同月比で見ると、全ての主要産業区分で増加しており、製造業は5ヶ月連続で増加。
- ・正社員の有効求人倍率（原数値）は0.61倍と前年同月より0.10ポイント改善（42か月連続）。

（厚生労働省職業安定局 25.11.29）

徳島県

平成25年11月の有効求人倍率（季節調整値）は1.03倍となり、前月と同水準となった。正社員有効求人倍率（原数値）は0.70倍となり、前年同月より0.12ポイント上回った。

有効求人数（原数値）は前年同月に比べ9.1%増の14,792人となり、有効求職者数（同）は前年同月比8.1%減の13,709人となった。

新規求人数（原数値）（パートを含む）は前年同月に比べ1.7%増の4,923人となり、新規求職者数（原数値）は前年同月に比べ12.1%減の2,711人となった。

新規求人数をパートを含む産業分類（大分類）についてみると、前年同月比で増加したのは製造業（22.9%）、卸売業、小売業（16.2%）、サービス業（14.5%）、建設業（10.2%）で、減少したのは運輸業、郵便業（▲29.6%）、学術研究、専門・技術サービス業（▲26.3%）などである。

有効求人倍率は引き続き1倍台で推移しており、雇用失業情勢は地域間にばらつきはあるものの改善している。

このような状況の中、求人・求職者のニーズや状況に応じた的確な職業紹介及び求職者支援訓練等への誘導等によるきめ細かな就職支援を図っていく。

有効求人倍率

有効求人倍率（季節調整値）1.03倍。（原数値は1.08倍）。

直近のボトムは、平成21年8・9月0.57倍。

直近のピークは、平成25年7・8月1.05倍。

正社員有効求人倍率（原数値）0.70倍。

◇有効求人数（パートを含む）

有効求人数は14,792人（原数値）で前年同月比9.1%増となった。

◇正社員の有効求人数（パートを除く）

正社員の有効求人数は6,676人（原数値）で前年同月比8.2%増となった。

◇有効求職者（パートを含む）

有効求職者は13,709人（原数値）で前年同月比8.1%減となった。

◇有効求人倍率

有効求人倍率は1.03倍となり、前月と同水準となった。

◇正社員有効求人倍率

正社員の有効求人倍率は0.70倍となり、前年同月より0.12ポイント上回った。

◇地域、安定所別有効求人倍率（原数値）

県央地域		県西地域		県南地域	
徳島	1.27	三好	0.95	阿南	0.67
小松島出張所	0.89	美馬	0.69	牟岐	0.76
吉野川	0.73				
鳴門	1.28				
地域平均	1.17	地域平均	0.81	地域平均	0.69

新規求人倍率

新規求人倍率（季節調整値）1.56倍（原数値は1.82倍）

◇新規求人数（新規学卒を除きパートを含む）

新規求人数は4,923人（原数値）で前年同月比1.7%増となった。新規求人数（同）のうち、正社員求人の占める割合は45.4%で、前年同月比1.7ポイント増、前月比では3.2ポイント増となった。

常用新規求人数のうち、常用派遣・請負求人の占める割合は5.8%で、前年同月比で1.0ポイント増、前月比0.7ポイント減となった。

◇新規求人倍率

新規求人倍率は1.56倍となり、前月を0.15ポイント下回った。

○産業分類（大分類）別新規求人数の状況

産 業	新規求人数(人)	対前年同月比 (%)
建 設 業	4 4 4	1 0.2
製 造 業	4 5 6	2 2.9
情 報 通 信 業	4 6	▲ 3 7.8
運 輸 業 , 郵 便 業	2 3 8	▲ 2 9.6
卸 売 業 , 小 売 業	8 0 2	1 6.2
金 融 業 , 保 険 業	6 6	▲ 2 1.4
宿 泊 業 , 飲 食 サービス業	3 6 5	▲ 6.4
生活関連サービス業, 娯楽業	2 2 3	7.7
教 育 , 学 習 支 援 業	8 0	▲ 5.9
医 療 , 福 祉	1, 3 3 2	▲ 2.9
サ ー ビ ス 業	5 5 2	1 4.5

◇新規求職者（パートを含む）

新規求職者は2,711人（原数値）で前年同月比12.1%減となった。

○新規求職者（パートを除く常用1,934人）の求職理由別状況

在職者	460人	構成比 23.8%	前年同月比 7.7%増	(4ヶ月ぶり)
離職者	1,254人	構成比 64.8%	前年同月比 18.0%減	(10ヶ月連続)
事業主都合	411人	構成比 21.3%	前年同月比 21.4%減	(8ヶ月連続)
定年到達者	24人	構成比 1.2%	前年同月比 41.5%減	(10ヶ月連続)
自己都合	781人	構成比 40.4%	前年同月比 15.0%減	(9ヶ月連続)
自営その他	38人	構成比 2.0%	前年同月比 13.6%減	(5ヶ月連続)
不明	0人	構成比 0.0%		
無業者	220人	構成比 11.4%	前年同月比 17.3%減	(19ヶ月連続)

有効求人数（常用フルタイム）を職業別で見ると、専門的・技術的職業は2,274人(1,118人、2.03倍)、事務的職業は690人(2,367人、0.29倍)、販売の職業は991人(940人、1.05倍)、サービスの職業は1,666人(1,167人、1.43倍)、保安の職業239人(53人、4.51倍)、生産工程の職業は714人(1,303人、0.55倍)、輸送・機械運転の職業は402人(394人、1.02倍)、建設・採掘の職業717人(333人、2.15倍)、運搬・清掃等269人(1,347人、0.20倍)となっている。

年齢別（常用計：就職機会積み上げ方式）では、25歳未満で1,290人(1,332人、0.97倍)、25歳以上35歳未満で2,476人(2,590人、0.96倍)、35歳以上45歳未満で1,809人(2,176人、0.83倍)、45歳以上55歳未満で1,256人(1,689人、0.74倍)、55歳以上では1,264人(1,767人、0.72倍)となっている。

㊦（ ）内は有効求職者数と有効求人倍率で原数値

就職の状況

就職件数 1,310 件のうち、常用就職件数（パート除く）は 763 件。職業別では、専門的・技術的職業が 100 件、事務的職業 152 件、販売の職業 69 件、サービスの職業 136 件、生産工程の職業 114 件、輸送・機械運転 60 件、建設・採掘 43 件、運搬・清掃等 56 件となっている。

なお、45 歳以上の者の常用就職件数は 193 件となっている。

多数離職、倒産等の状況

・多数離職（10人以上）

安定所が把握した状況は 0 件、0 名（前年同月 5 件、118 名）だった。

・企業倒産

平成 25 年 11 月度の県内企業倒産件数（負債総額 1 千万円以上）は 1 件、負債総額は 1 億円だった。

件数は、前月(3 件)より 2 件少なく、負債総額も前月(18 億 6,000 万円)を 17 億 6,000 万円下回った。

前年対比では、件数は前年同月（4 件）より 3 件少なく、負債総額は前年同月（2 億 5,200 万円）より 1 億 5,200 万円少なかった。

過去 10 年間の同月比では平成 19 年 11 月の 2 件を下回って最も少ない件数となり、負債総額も平成 17 年 11 月の 1 億 7,000 万円を下回って最も少なかった。

産業別では運送業が 1 件だった。

原因別では他社倒産の余波が 1 件だった。

（資料出所：25.11.30 ㈱東京商工リサーチ徳島支店）

雇用保険の状況

適用事業所数は 13,900 件（前年同月 13,910 件）で前月からは 8 事業所の増。被保険者数は 189,758 人（前年同月 188,047 人）で前月より 321 人増となった。受給資格決定件数は 723 件（前年同月 846 件）で前月より 360 件減となった。

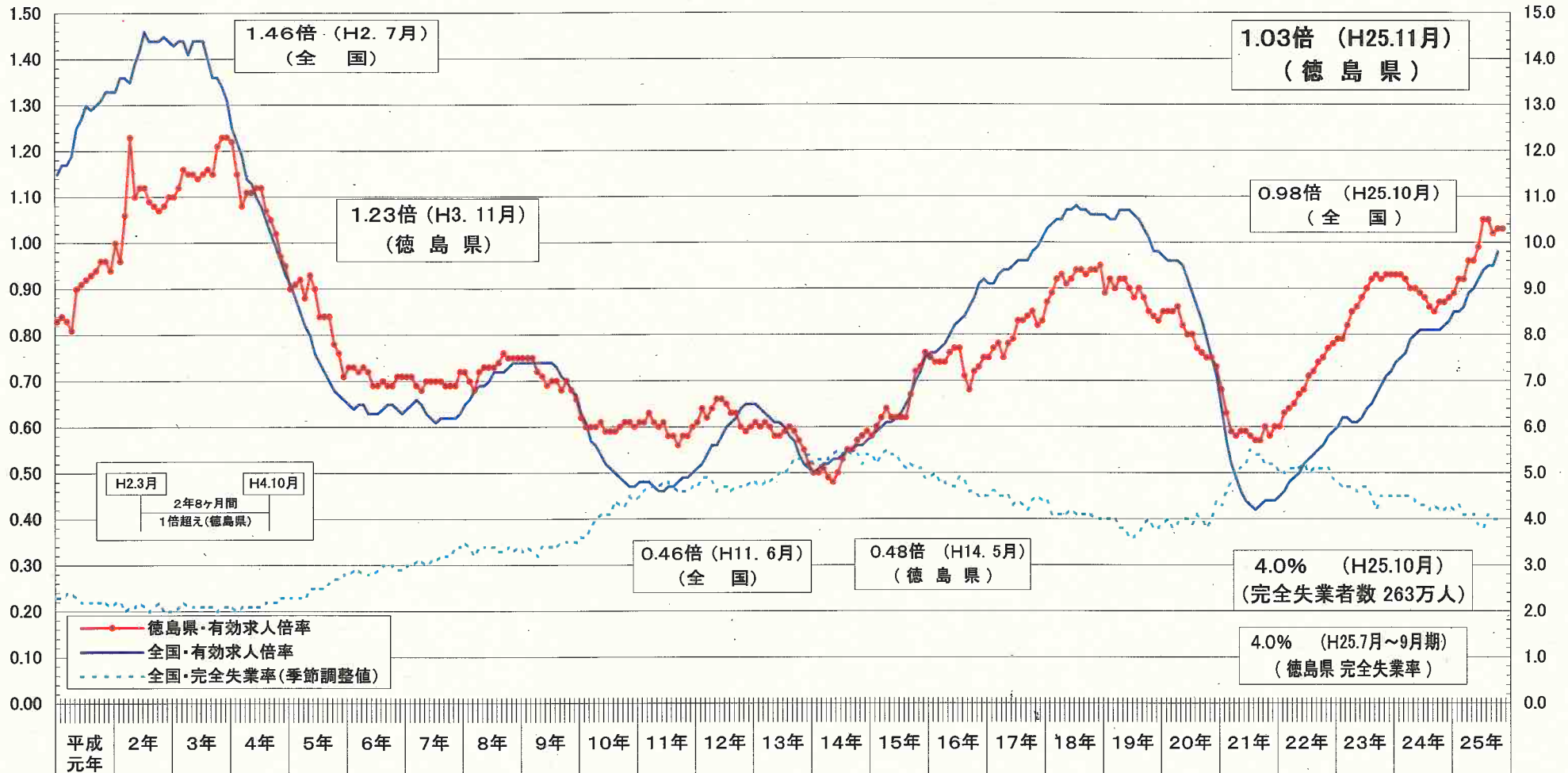
受給資格決定件数の産業別では、建設業からの離職が 40 件、製造業 132 件(食料品 21 件、繊維工業 4 件、木材・木製品 8 件、家具・装備品 4 件、パルプ・紙・紙加工品 5 件、印刷・同関連業 5 件、化学工業 14 件、金属製品製造業 3 件、はん用機械器具 10 件、生産用機械器具 1 件、電子部品・デバイス・電子回路製造業 20 件、電気機械器具 15 件、輸送用機械器具 6 件等)、運輸業,郵便業 35 件、卸売業,小売業 111 件、金融業・保険業 37 件、宿泊業,飲食サービス業 47 件、医療,福祉 142 件、サービス業 75 件となっている。

受給者実人員は 3,508 人(前年同月 3,817 人)で、前年同月比 8.1%減少となった。

雇用失業情勢の推移

有効求人倍率

完全失業率



平成景気(53ヶ月)	平成景気(43ヶ月)	かげろう景気(69ヶ月)
消費税率導入 (H3.4)	消費税率引上げ (H9.5)	消費税率総額表示 (H16.16)
	緊急経済対策発表 (H10.10)	女性の新チャレンジ支援プラン (H17.12)
	緊急経済対策発表 (H11.11)	若者の自立・挑戦プラン(改訂版) (H18.1)
	緊急雇用対策発表 (H11.11)	改正労働者派遣法施行プラン策定 (H16.3)
	緊急経済対策発表 (H12.12)	改正労働者派遣法施行 (H16.6)
	日本新生のための新発展政策 (H12.13)	改正労働者派遣法施行 (H16.16)
	緊急経済対策発表 (H12.13)	改正労働者派遣法施行 (H16.16)
	緊急経済対策発表 (H13.13)	改正労働者派遣法施行 (H16.16)
	緊急経済対策発表 (H13.13)	改正労働者派遣法施行 (H16.16)
	緊急経済対策発表 (H14.14)	改正労働者派遣法施行 (H16.16)
	緊急経済対策発表 (H14.14)	改正労働者派遣法施行 (H16.16)
	緊急経済対策発表 (H15.15)	改正労働者派遣法施行 (H16.16)
	緊急経済対策発表 (H15.15)	改正労働者派遣法施行 (H16.16)
	緊急経済対策発表 (H16.16)	改正労働者派遣法施行 (H16.16)
	緊急経済対策発表 (H17.17)	改正労働者派遣法施行 (H16.16)
	緊急経済対策発表 (H18.18)	改正労働者派遣法施行 (H16.16)
	緊急経済対策発表 (H19.19)	改正労働者派遣法施行 (H16.16)
	緊急経済対策発表 (H20.20)	改正労働者派遣法施行 (H16.16)
	緊急経済対策発表 (H21.21)	改正労働者派遣法施行 (H16.16)
	緊急経済対策発表 (H22.22)	改正労働者派遣法施行 (H16.16)
	緊急経済対策発表 (H23.23)	改正労働者派遣法施行 (H16.16)
	緊急経済対策発表 (H24.24)	改正労働者派遣法施行 (H16.16)
	緊急経済対策発表 (H25.25)	改正労働者派遣法施行 (H16.16)

バブル経済の崩壊 (H2~)

4.0% (H25.10月)
(完全失業者数 263万人)

4.0% (H25.7月~9月期)
(徳島県 完全失業率)

年齢別常用職業紹介状況（就職機会積み上げ方式）

徳島労働局

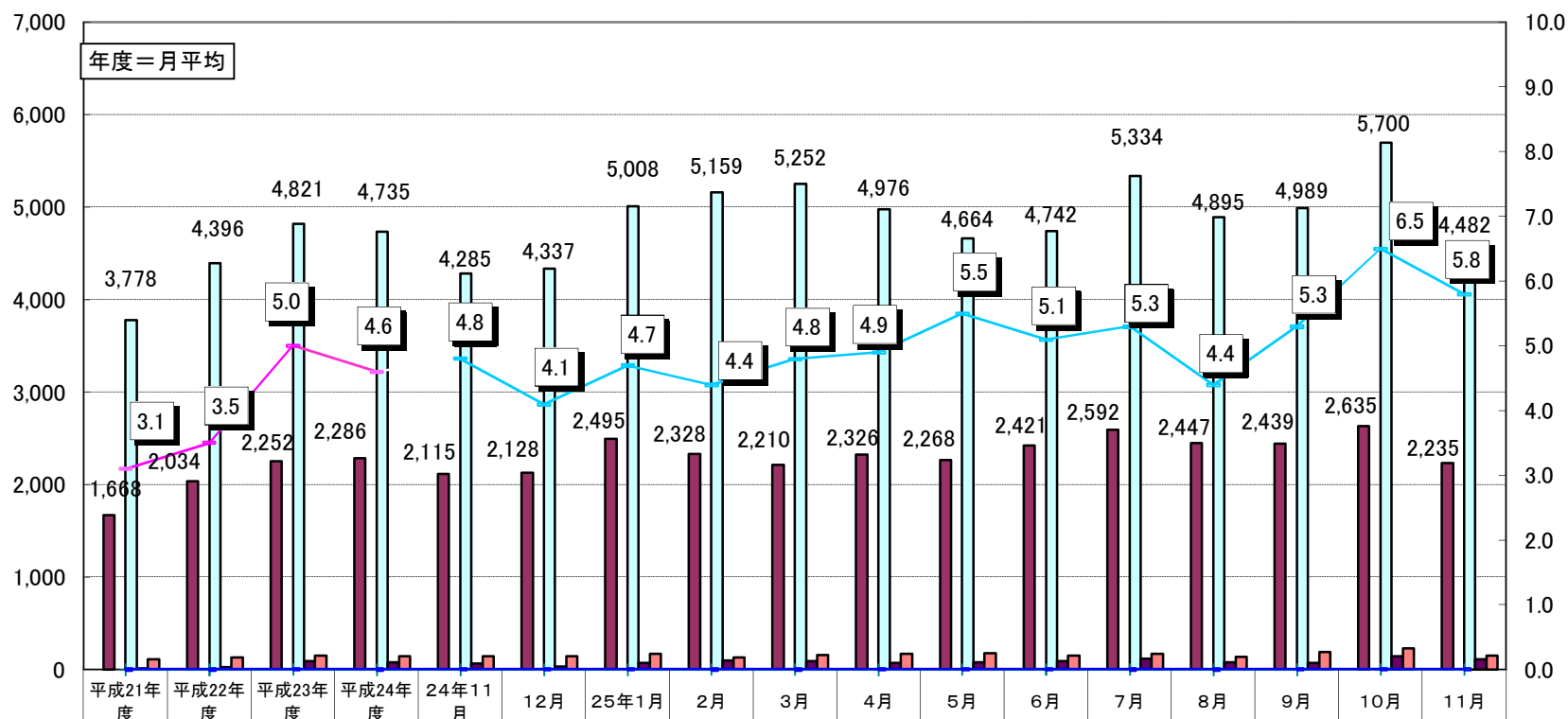
2013年11月分

項目 区分	常用（パートを除く）								常用的パートタイム								常用計 有効求人倍率
	月間有効 求人数 (A)	新規求人数 (B)	月間有効 求職者数 (C)	新規求職 申込件数 (D)	就職件数 (E)	充足数 (F)	新規求人 倍率 (B/D)	有効求人 倍率 (A/C)	月間有効 求人数 (A)	新規求人数 (B)	月間有効 求職者数 (C)	新規求職 申込件数 (D)	就職件数 (E)	充足数 (F)	新規求人 倍率 (B/D)	有効求人 倍率 (A/C)	
19歳以下	230	129	238	82	18	34	1.57	0.97	84	51	61	22	11	13	2.32	1.38	1.05
20歳～24歳	1,060	475	1,094	302	106	125	1.57	0.97	246	112	178	48	21	28	2.33	1.38	1.03
25歳～29歳	1,319	486	1,366	309	117	128	1.57	0.97	510	184	369	79	40	45	2.33	1.38	1.05
30歳～34歳	1,157	390	1,224	252	110	102	1.55	0.95	608	212	440	91	61	52	2.33	1.38	1.06
35歳～39歳	946	286	1,095	204	108	76	1.40	0.86	639	204	464	88	55	50	2.32	1.38	1.02
40歳～44歳	863	259	1,081	201	111	70	1.29	0.80	596	244	434	105	68	59	2.32	1.37	0.96
45歳～49歳	697	216	929	179	70	60	1.21	0.75	408	129	300	56	44	31	2.30	1.36	0.90
50歳～54歳	559	177	760	149	51	48	1.19	0.74	489	121	362	53	43	29	2.28	1.35	0.93
55歳～59歳	570	155	781	131	37	42	1.18	0.73	606	141	450	62	31	33	2.27	1.35	0.96
60歳～64歳	533	114	754	99	28	33	1.15	0.71	929	246	695	110	45	59	2.24	1.34	1.01
65歳以上	161	29	232	26	7	8	1.12	0.69	441	122	336	56	17	29	2.18	1.31	1.06
計	8,095	2,716	9,554	1,934	763	726	1.40	0.85	5,556	1,766	4,089	770	436	428	2.29	1.36	1.00

「就職機会積み上げ方式」

個々の求人について、求人数を対象となる年齢階級<5歳刻みの11階級>の総月間有効求職者数で除して、当該求人に係る求職者一人あたりの就職機会を算定し、全有効求人についてこの就職機会を足し上げることにより、年齢別有効求人倍率を算出。

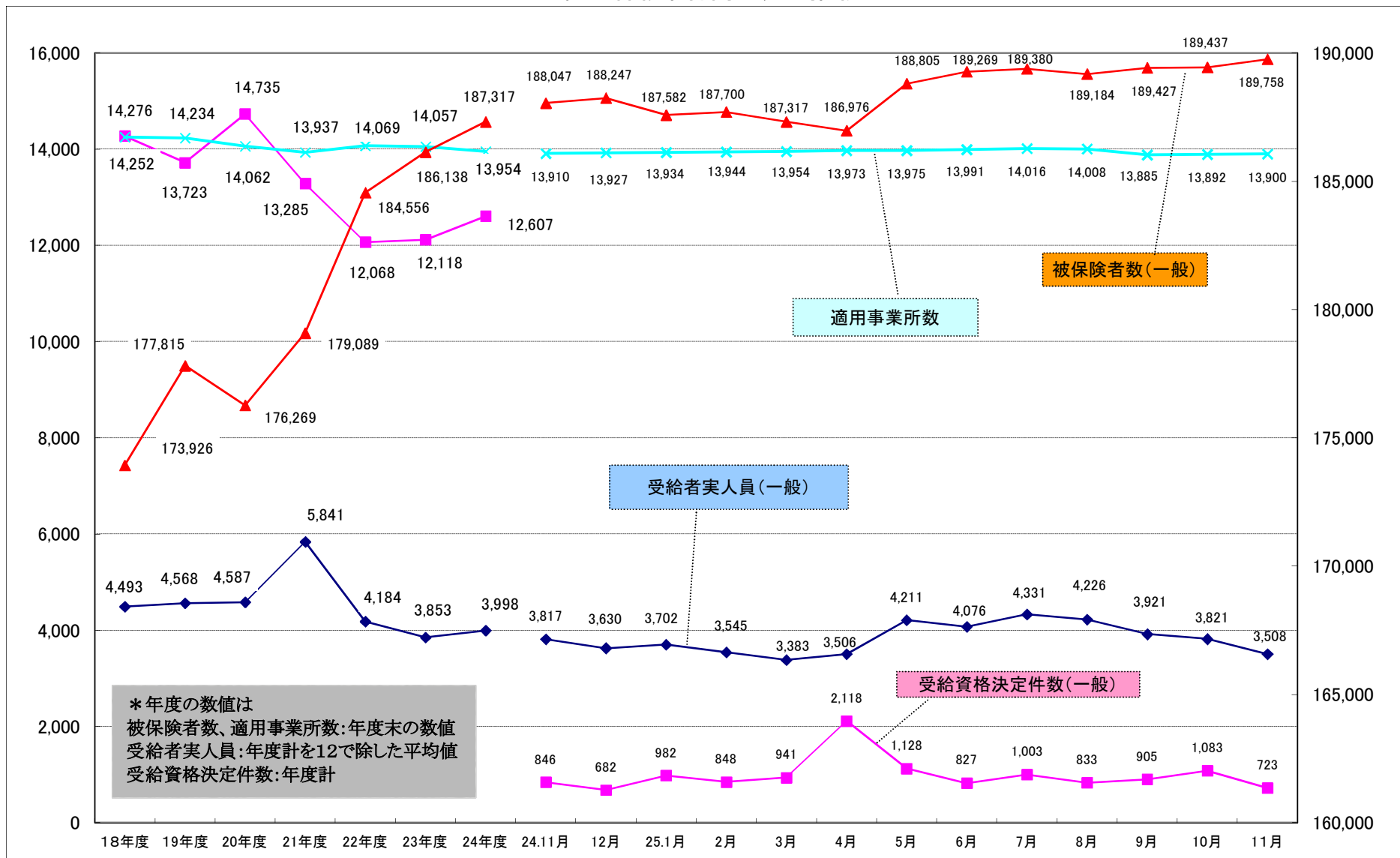
新規求人(派遣・請負・正社員)の推移



	平成21年 度	平成22年 度	平成23年 度	平成24年 度	24年11 月	12月	25年1月	2月	3月	4月	5月	6月	7月	8月	9月	10月	11月
新規求人数(全数)	4,086	4,801	5,297	5,153	4,840	4,868	5,501	5,679	5,780	5,270	5,093	5,237	5,779	5,199	5,440	6,249	4,923
うち正社員求人	1,668	2,034	2,252	2,286	2,115	2,128	2,495	2,328	2,210	2,326	2,268	2,421	2,592	2,447	2,439	2,635	2,235
正社員構成比	40.8	42.4	42.5	44.4	43.7	43.7	45.4	41.0	38.2	44.1	44.5	46.2	44.9	47.1	44.8	42.2	45.4
新規求人(常用)	3,778	4,396	4,821	4,735	4,285	4,337	5,008	5,159	5,252	4,976	4,664	4,742	5,334	4,895	4,989	5,700	4,482
うち派遣求人(常用)	10	23	90	75	63	33	69	99	94	74	80	94	118	78	74	142	108
うち請負求人(常用)	109	131	152	145	143	143	167	128	157	171	177	150	167	139	190	228	150
派遣比率	0.3	0.5	1.9	1.6	1.5	0.8	1.4	1.9	1.8	1.5	1.7	2.0	2.2	1.6	1.5	2.5	2.4
請負比率	2.9	3.0	3.2	3.1	3.3	3.3	3.3	2.5	3.0	3.4	3.8	3.2	3.1	2.8	3.8	4.0	3.3
派遣・請負比率	3.1	3.5	5.0	4.6	4.8	4.1	4.7	4.4	4.8	4.9	5.5	5.1	5.3	4.4	5.3	6.5	5.8

資料：徳島労働局職業安定部職業安定課「職業安定業務統計」

雇用保険関係指数の推移



職業別有効求人・求職及び賃金の状況(常用的フルタイム)

平成25年11月

徳島労働局

職業	有効求人 数(人)	有効求職者 数(人)	有効求人 倍率(倍)	求人賃金		求職賃金
				上限	下限	
A 管理的職業	45	27	1.67	244,000	195,667	194,000
B 専門的・技術的職業	2,274	1,118	2.03	251,861	191,047	199,383
07開発技術者	95	43	2.21	281,305	180,523	214,286
08製造技術者	28	126	0.22	252,650	169,100	176,667
09建築・土木技術者等	335	99	3.38	309,989	195,733	214,706
10情報処理・通信技術者	57	121	0.47	298,703	203,483	175,909
11その他の技術者	11	5	2.20	178,775	173,200	165,000
12医師、薬剤師等	136	12	11.33	351,423	280,035	260,000
13保健師、助産師、看護師、准看護師	726	179	4.06	256,776	197,284	202,549
14医療技術者	236	81	2.91	245,132	193,591	220,526
15その他の保健医療	133	98	1.36	212,958	159,782	151,667
16社会福祉の専門的職業	324	144	2.25	190,671	165,659	251,935
22美術家、デザイナー等	53	75	0.71	250,000	184,286	173,636
05、06、17～21、23、24その他の専門的職業	140	135	1.04	232,655	178,562	191,613
C 事務的職業	690	2,367	0.29	182,410	154,102	150,153
25一般事務員	499	2,120	0.24	172,297	147,963	147,295
26会計事務員	46	84	0.55	200,179	162,969	175,333
27生産関連事務員	20	25	0.80	200,457	165,314	173,333
28営業・販売関連事務員	105	104	1.01	225,205	179,751	183,125
29外勤事務員	2	-	999.99	200,000	150,000	-
30運輸・郵便事務	11	6	1.83	-	-	170,000
31事務用機器操作の職業	7	28	0.25	175,333	165,333	175,000
D 販売の職業	991	940	1.05	227,997	168,778	175,174
32商品販売の職業	412	541	0.76	198,174	153,884	161,239
33販売類似の職業	62	8	7.75	254,431	185,783	183,333
34営業の職業	517	391	1.32	243,465	175,879	193,412
E サービスの職業	1,666	1,167	1.43	194,837	153,741	162,902
35家庭生活支援サービス	1	2	0.50	150,000	150,000	130,000
36介護サービスの職業	718	455	1.58	173,659	146,344	158,350
37保健医療サービス	142	128	1.11	160,489	142,357	147,727
38生活衛生サービス	257	85	3.02	248,918	157,974	178,333
39飲食物調理の職業	288	241	1.20	203,939	159,700	173,860
40接客・給仕の職業	213	179	1.19	217,330	173,999	159,048
41居住施設・ビルの管理	10	18	0.56	148,840	127,928	230,000
42その他のサービス職	37	59	0.63	194,233	156,058	159,000
F 保安の職業	239	53	4.51	161,166	149,601	148,182
G 農林漁業の職業	88	90	0.98	189,661	152,159	145,556
H 生産工程の職業	714	1,303	0.55	204,266	154,587	169,964
49生産設備(金属)	5	18	0.28	230,000	140,000	190,000
50生産設備(金属除く)	7	37	0.19	187,979	173,650	155,000
51生産設備(機械)	1	14	0.07	-	-	178,000
52金属材料製造等	166	147	1.13	237,958	159,978	174,878
54製品製造・加工処理	247	515	0.48	158,968	135,528	158,736
57機械組立の職業	85	300	0.28	219,795	174,083	183,768
60機械整備・修理の職業	114	96	1.19	220,458	164,127	170,000
61製品検査(金属)	4	11	0.36	191,225	161,225	160,000
62製品検査(金属除く)	13	19	0.68	188,866	161,155	152,500
63機械検査の職業	1	15	0.07	-	-	182,500
64生産関連・生産類似	71	131	0.54	257,600	164,283	167,778
I 輸送・機械運転の職業	402	394	1.02	231,041	177,078	202,209
65鉄道運転の職業	-	-	0.00	-	-	-
66自動車運転の職業	327	317	1.03	228,702	174,619	200,882
67船舶・航空機運転	0	0	0.00	-	-	-
68その他の輸送の職業	10	35	0.29	164,500	160,500	193,333
69定置・建設機械運転	65	42	1.55	249,329	192,493	221,111
J 建設・採掘の職業	717	333	2.15	261,000	182,520	188,310
70建設躯体工事の職業	149	27	5.52	271,585	188,260	175,000
71建設の職業	180	71	2.54	261,004	180,210	186,250
72電気工事の職業	123	92	1.34	273,389	180,903	181,304
73土木の職業	264	142	1.86	247,596	182,900	198,846
74採掘の職業	1	1	1.00	-	-	-
K 運搬・清掃等の職業	269	1,347	0.20	191,410	161,232	162,111
75運搬の職業	158	360	0.44	192,345	162,559	172,639
76清掃の職業	55	250	0.22	191,921	153,858	144,483
77包装の職業	6	14	0.43	170,000	123,200	150,000
78その他の運搬等の職業	50	723	0.07	189,989	168,526	159,895
分類不能の職業	-	415	0.00	-	-	159,531
(IT関連計)	177	266	0.67	259,586	188,920	177,447
(IT技術関連小計)	106	159	0.67	278,433	192,191	177,333
(IT操作関連小計)	45	74	0.61	244,000	183,286	186,364
(IT製造関連小計)	26	33	0.79	220,300	190,300	161,667
(福祉関連計)	1,764	750	2.35	218,346	175,637	193,279
(介護関連小計)	905	519	1.74	181,241	153,215	185,630
(その他小計)	859	231	3.72	258,391	199,837	207,500

職業別有効求人・求職及び賃金の状況(常用的パートタイム)

平成25年11月

徳島労働局

職業	有効求人 数 (人)	有効求職者 数 (人)	有効求人 倍率 (倍)	求人賃金		求職賃金
				上限	下限	
A 管理的職業	1	1	1.00	1,500	1,000	-
B 専門的・技術的職業	932	403	2.31	1,411	1,188	1,012
07開発技術者	0	3	0.00	-	-	1,500
08製造技術者	2	21	0.10	-	-	790
09建築・土木技術者等	7	6	1.17	1,100	875	-
10情報処理・通信技術者	3	0	999.99	1,333	833	-
11その他の技術者	0	1	0.00	-	-	-
12医師、薬剤師等	67	20	3.35	2,144	1,796	2,400
13保健師、助産師、看護師、准看護師	367	158	2.32	1,463	1,252	1,176
14医療技術者	97	40	2.43	1,398	1,154	992
15その他の保健医療	42	26	1.62	1,123	945	790
16社会福祉の専門的職業	129	74	1.74	981	885	777
22美術家、デザイナー等	27	8	3.38	925	792	800
05、06、17～21、23、24その他の専門的職業	191	46	4.15	1,302	955	871
C 事務的職業	455	1,032	0.44	891	805	773
25一般事務員	390	954	0.41	900	810	774
26会計事務員	13	21	0.62	839	756	750
27生産関連事務員	23	11	2.09	840	778	700
28営業・販売関連事務員	5	24	0.21	-	-	738
29外勤事務員	0	-	0.00	-	-	-
30運輸・郵便事務	9	3	3.00	975	871	700
31事務用機器操作の職業	15	19	0.79	850	817	900
D 販売の職業	964	461	2.09	843	760	747
32商品販売の職業	914	431	2.12	831	750	748
33販売類似の職業	23	4	5.75	1,038	900	750
34営業の職業	27	26	1.04	975	892	736
E サービスの職業	2,052	671	3.06	992	821	782
35家庭生活支援サービス	4	8	0.50	1,260	1,050	1,000
36介護サービスの職業	609	163	3.74	1,153	921	806
37保健医療サービス	85	55	1.55	1,001	820	810
38生活衛生サービス	116	32	3.63	1,118	726	750
39飲食物調理の職業	585	266	2.20	876	774	775
40接客・給仕の職業	604	121	4.99	892	770	748
41居住施設・ビルの管理	5	6	0.83	875	750	-
42その他のサービス職	44	20	2.20	893	763	767
F 保安の職業	165	15	11.00	944	793	-
G 農林漁業の職業	89	53	1.68	798	739	763
H 生産工程の職業	303	280	1.08	814	749	764
49生産設備(金属)	-	2	0.00	-	-	700
50生産設備(金属除く)	3	11	0.27	1,000	750	700
51生産設備(機械)	0	3	0.00	-	-	-
52金属材料製造等	1	11	0.09	1,000	1,000	875
54製品製造・加工処理	253	165	1.53	799	744	761
57機械組立の職業	17	39	0.44	763	693	728
60機械整備・修理の職業	5	8	0.63	1,000	950	850
61製品検査(金属)	0	4	0.00	-	-	750
62製品検査(金属除く)	17	11	1.55	773	733	783
63機械検査の職業	4	8	0.50	1,000	800	750
64生産関連・生産類似	3	18	0.17	925	708	760
I 輸送・機械運転の職業	66	40	1.65	1,009	821	750
65鉄道運転の職業	-	-	0.00	-	-	-
66自動車運転の職業	58	35	1.66	1,010	809	740
67船舶・航空機運転	0	-	0.00	-	-	-
68その他の輸送の職業	2	1	2.00	-	-	-
69定置・建設機械運転	6	4	1.50	1,000	1,000	800
J 建設・採掘の職業	9	16	0.56	850	850	850
70建設躯体工事の職業	3	-	999.99	-	-	-
71建設の職業	2	3	0.67	850	850	900
72電気工事の職業	2	1	2.00	-	-	800
73土木の職業	2	12	0.17	-	-	850
74採掘の職業	-	-	0.00	-	-	-
K 運搬・清掃等の職業	520	877	0.59	834	784	761
75運搬の職業	116	77	1.51	884	812	763
76清掃の職業	233	214	1.09	803	768	785
77包装の職業	22	27	0.81	777	705	708
78その他の運搬等の職業	149	559	0.27	829	787	755
分類不能の職業	-	240	0.00	-	-	749
(IT関連計)	22	27	0.81	1,040	821	1,200
(IT技術関連小計)	3	4	0.75	1,333	833	1,500
(IT操作関連小計)	17	20	0.85	888	825	900
(IT製造関連小計)	2	3	0.67	770	766	-
(福祉関連計)	1,056	370	2.85	1,296	1,078	942
(介護関連小計)	663	194	3.42	1,148	926	816
(その他小計)	393	176	2.23	1,482	1,266	1,129