

最近の雇用失業情勢（令和5年9月分）

令和5年10月30日

徳島労働局職業安定部職業安定課

経済動向

総論(我が国経済の基調判断)

景気は、緩やかに回復している。

- ・個人消費は、持ち直している。
- ・設備投資は、持ち直している。
- ・住宅建設は、このところ弱含んでいる。
- ・公共投資は、堅調に推移している。
- ・輸出は、このところ持ち直しの動きがみられる。
- ・輸入は、おおむね横ばいとなっている。
- ・生産は、持ち直しの兆しがみられる。
- ・企業収益は、総じてみれば改善している。
- ・業況判断は、持ち直している。
- ・雇用情勢は、改善の動きがみられる。
- ・消費者物価は、上昇している。

先行きについては、雇用・所得環境が改善する下で、各種政策の効果もあって、緩やかな回復が続くことが期待される。ただし、世界的な金融引締めに伴う影響や中国経済の先行き懸念など、海外景気の下振れが我が国の景気を下押しするリスクとなっている。また、物価上昇、金融資本市場の変動等の影響に十分注意する必要がある。

(資料出所:令和5.9.26 内閣府「月例経済報告」)

徳島県「金融経済概況」

徳島県内の景気は、持ち直している。

すなわち、設備投資は堅調に推移している。個人消費は物価上昇の影響を受けつつも、着実に持ち直している。住宅投資は横ばい圏内の動きとなっている。公共投資は持ち直しの動きが一服している。こうした中、企業の生産は横ばい圏内の動きとなっている。雇用・所得情勢は、緩やかに改善している。この間、企業の業況感は、非製造業を中心に悪化している。

(資料出所:2023.10.12 日本銀行徳島事務所)

「企業短期経済観測調査結果」

(資料出所:2023.10.2 日本銀行徳島事務所)

業況判断D.I.(「良い」-「悪い」、%ポイント)

		22/9月	12月	23/3月	6月		9月			
					最近	先行き	最近	変化幅	先行き	変化幅
徳島	全産業	11	14	3	4	3	-2	-6	1	3
	製造業	13	13	-3	-3	3	0	3	0	0
	非製造業	10	13	10	10	4	-4	-14	3	7
全国	全産業	3	6	5	8	7	10	2	8	-2
	製造業	0	2	-4	-1	2	0	1	2	2
	非製造業	5	10	12	14	10	16	2	11	-5

雇用失業情勢

全国

【現状のまとめ】

○8月の完全失業率(季調値)は2.7%となり、前月と同水準となりました。

○有効求人倍率(季調値)は1.29倍と前月と同水準となりました。

「雇用情勢は、求人が底堅く推移しており、緩やかに持ち直している。物価上昇等が雇用に与える影響に留意する必要がある。」

- ・完全失業者数(原数値)は、186万人と前年同月差9万人増加。
(季調値は185万人と、前月より1万人増加)
- ・就業者数(季調値)は、前月より5万人増加し、6,750万人。
- ・雇用者数(季調値)は、前月より14万人増加し、6,091万人。
- ・労働力人口(季調値)は、前月より5万人増加し、6,934万人。
- ・新規求人倍率(季調値)は2.33倍で前月に比べて0.06ポイント上昇。
- ・新規求人数は、前月比2.8%増加(2か月連続)となり、産業別の新規求人数(原数値)の前年同月差をみると、「運輸業、郵便業」「学术研究、専門・技術サービス業」「教育、学習支援業」「サービス業(他に分類されないもの)」では減少、その他の産業では増加となった。有効求人数(季節調整値)は、前月比0.1%増加(8月:+0.1% 7月:0.0% 6月:▲0.0%)となった。
- ・パートタイムを含む常用新規求職者の推移について、前年同月比をみると、在職者は3.6%減少、事業主都合離職者が0.8%減少、自己都合離職者が1.3%減少、無業者は4.4%減少となりました。

(厚生労働省職業安定局 5.9.29)

徳島県

令和5年9月の有効求人倍率(季節調整値)は1.19倍となり、前月と同水準となった。正社員有効求人倍率(原数値)は1.03倍となり、前年同月を0.03ポイント下回った。

有効求人数(原数値)は前年同月に比べ5.7%減の15,510人となり、有効求職者数(同)は前年同月比2.2%増の13,185人となった。

新規求人数(原数値)(パートを含む)は前年同月に比べ4.2%減の5,527人となり、新規求職者数(原数値)は前年同月に比べ0.3%増の2,433人となった。

新規求人数でパートを含む産業分類(大分類)についてみると、前年同月比等で増加したものは、宿泊業、飲食サービス業32.7%(81人)、製造業13.9%(63人)、生活関連サービス業、娯楽業59.2%(58人)で、減少したものは、サービス業(他に分類されないもの)▲19.5%(▲203人)、建設業▲22.4%(▲107人)、卸売業、小売業▲9.3%(▲58人)などである。

一部産業に底堅い推移がみられるものの、求人は緩やかに減少している。

足元の経済情勢等が雇用に与える影響には留意する必要がある。

有効求職者数は高い水準を維持しているため、引き続き、求人・求職のニーズに応じた的確な職業紹介、担当者制による個別支援など、きめ細かな支援を図るとともに、人手不足感が高まる企業への支援として、求職者ニーズに応じた求人条件の見直しを促すとともに、内容の充実等を図る。

有効求人倍率

有効求人倍率(季節調整値)1.19倍。(原数値は1.18倍)。

直近のパートは、平成21年8・9月0.57倍。

直近のビークは、平成31年2月1.54倍。

正社員有効求人倍率(原数値)1.03倍。

◇有効求人数(パートを含む)

有効求人数は15,510人(原数値)で前年同月比5.7%減となった。

◇正社員の有効求人数(パートを除く)

正社員の有効求人数は8,067人(原数値)で前年同月比2.0%減となった。

◇有効求職者(パートを含む)

有効求職者は13,185人(原数値)で前年同月比2.2%増となった。

◇有効求人倍率

有効求人倍率は1.19倍となり、前月と同水準となった。

◇正社員有効求人倍率

正社員の有効求人倍率は1.03倍となり、前年同月を0.03ポイント下回った。

◇地域、安定所別有効求人倍率(原数値)

県央地域		県西地域		県南地域	
徳島	1.38	三好	1.46	阿南	1.13
小松島出張所	0.91	美馬	0.73	牟岐出張所	1.32
吉野川	0.76				
鳴門	1.07				
地域平均	1.20	地域平均	1.00	地域平均	1.16

◇就業地別有効求人倍率(季節調整値)

有効求人数は17,271人(前月17,118人)、有効求人倍率は1.31倍(前月1.30倍)となり、前月を0.01ポイント上回った。

新規求人倍率

新規求人倍率(季節調整値)2.25倍(原数値は2.27倍)

◇新規求人数(新規学卒を除きパートを含む)

新規求人数は5,527人(原数値)で前年同月比4.2%減となった。新規求人数(同)のうち、正社員求人の占める割合は51.1%で、前年同月比で0.5ポイント増となった。

常用新規求人数のうち、常用派遣・請負求人の占める割合は7.8%で、前年同月比2.6ポイント減となった。

◇新規求人倍率

新規求人倍率は2.25倍となり、前月を0.08ポイント上回った。

○産業分類(大分類)別新規求人数の状況

産 業	新規求人数(人)	最近の動向(前年同月比)		
		5.7 月	5.8 月	5.9 月
建 設 業	371	▲25.9%	1.4%	▲22.4%
製 造 業	517	13.1%	8.9%	13.9%
情 報 通 信 業	65	108.3%	126.9%	30.0%
運 輸 業 , 郵 便 業	194	▲24.5%	▲1.7%	9.0%
卸 売 業 , 小 売 業	567	▲24.4%	▲12.2%	▲9.3%
金 融 業 , 保 険 業	35	▲46.7%	▲2.2%	16.7%
宿 泊 業 , 飲 食 サ ー ビ ス 業	329	▲20.6%	▲5.8%	32.7%
生 活 関 連 サ ー ビ ス 業 , 娯 楽 業	156	▲30.0%	▲1.1%	59.2%
教 育 , 学 習 支 援 業	93	▲12.8%	▲4.3%	▲16.2%
医 療 , 福 祉	1970	▲11.1%	3.2%	▲1.1%
サ ー ビ ス 業	840	▲2.8%	▲19.7%	▲19.5%

◇新規求職者(パートを含む)

新規求職者は2,433人(原数値)で前年同月比0.3%増となった。

○新規求職者(パートを除く常用1,506人)の求職理由別状況

在職者	494人	構成比 32.8%	前年同月比 4.8%減	(2か月ぶり)
離職者	906人	構成比 60.1%	前年同月比 3.3%減	(3か月ぶり)
事業主都合	233人	構成比 15.5%	前年同月比 23.3%増	(3か月連続)
定年到達者	19人	構成比 1.2%	前年同月比 9.5%減	(5か月ぶり)
自己都合	634人	構成比 42.1%	前年同月比 9.9%減	(3か月連続)
自営その他	17人	構成比 1.1%	前年同月比 15.0%減	(3か月ぶり)
無業者	106人	構成比 7.0%	前年同月比 23.3%増	(2か月ぶり)

有効求人数(常用アルバイト)総数 9,294 人を職業別でみると、専門的・技術的職業従事者は 2,689 人(1,145 人、2.35 倍)、事務従事者は 963 人(1,789 人、0.54 倍)、販売従事者は 703 人(436 人、1.61 倍)、サービス職業従事者は 1,666 人(879 人、1.90 倍)、保安職業従事者は 372 人(53 人、7.02 倍)、生産工程従事者は 1,047 人(683 人、1.53 倍)、輸送・機械運転従事者は 469 人(291 人、1.61 倍)、建設・採掘従事者は 696 人(217 人、3.21 倍)、運搬・清掃・包装等従事者は 570 人(1,092 人、0.52 倍)となっている。

年齢別(常用計:就職機会積み上げ方式)では、25 歳未満で 1,325 人(930 人、1.42 倍)、25 歳以上 35 歳未満で 2,449 人(1,726 人、1.42 倍)、35 歳以上 45 歳未満で 1,996 人(1,472 人、1.36 倍)、45 歳以上 55 歳未満で 2,053 人(1,734 人、1.18 倍)、55 歳以上では 1,471 人(1,987 人、0.74 倍)となっている。

㊦()内は有効求職者数と有効求人倍率で原数値

就職の状況

就職件数 913 件のうち、常用就職件数(パート除く)は 494 件。職業別では、専門的・技術的職業従事者が 75 件、事務従事者 113 件、販売従事者 22 件、サービス職業従事者 73 件、生産工程従事者 95 件、輸送・機械運転従事者 35 件、建設・採掘従事者 17 件、運搬・清掃・包装等従事者 47 件となっている。

なお、45 歳以上の者の常用就職件数は 219 件となっている。

倒産等の状況

・企業倒産

令和 5 年 9 月度の県内企業倒産件数（負債総額 1 千万円以上）は 4 件、負債総額は 7 億 3,000 万円となった。

件数は、前年同月比、前月比ともに 2 件増。負債総額は前年同月比 6 億 3,900 円増、前月比では 6 億 9,000 万円減であった。

産業別倒産状況は、サービス業他が 2 件、小売業、運輸業が各 1 件。

原因別倒産状況は、販売不振が 2 件、既往のシワ寄せ・過小資本（金利負担の増加）が各 1 件。

（資料出所：2023.10.4 株東京商工リサーチ徳島支店）

雇用保険の状況

適用事業所数は 14,094 件で前年同月(14,168 件)と比べ 0.5%の減少。被保険者数は 199,921 人で前年同月(200,301 人)と比べ 0.2%減少。受給資格決定件数は 645 件で前年同月(614 件)と比べ 5.1%増加となった。

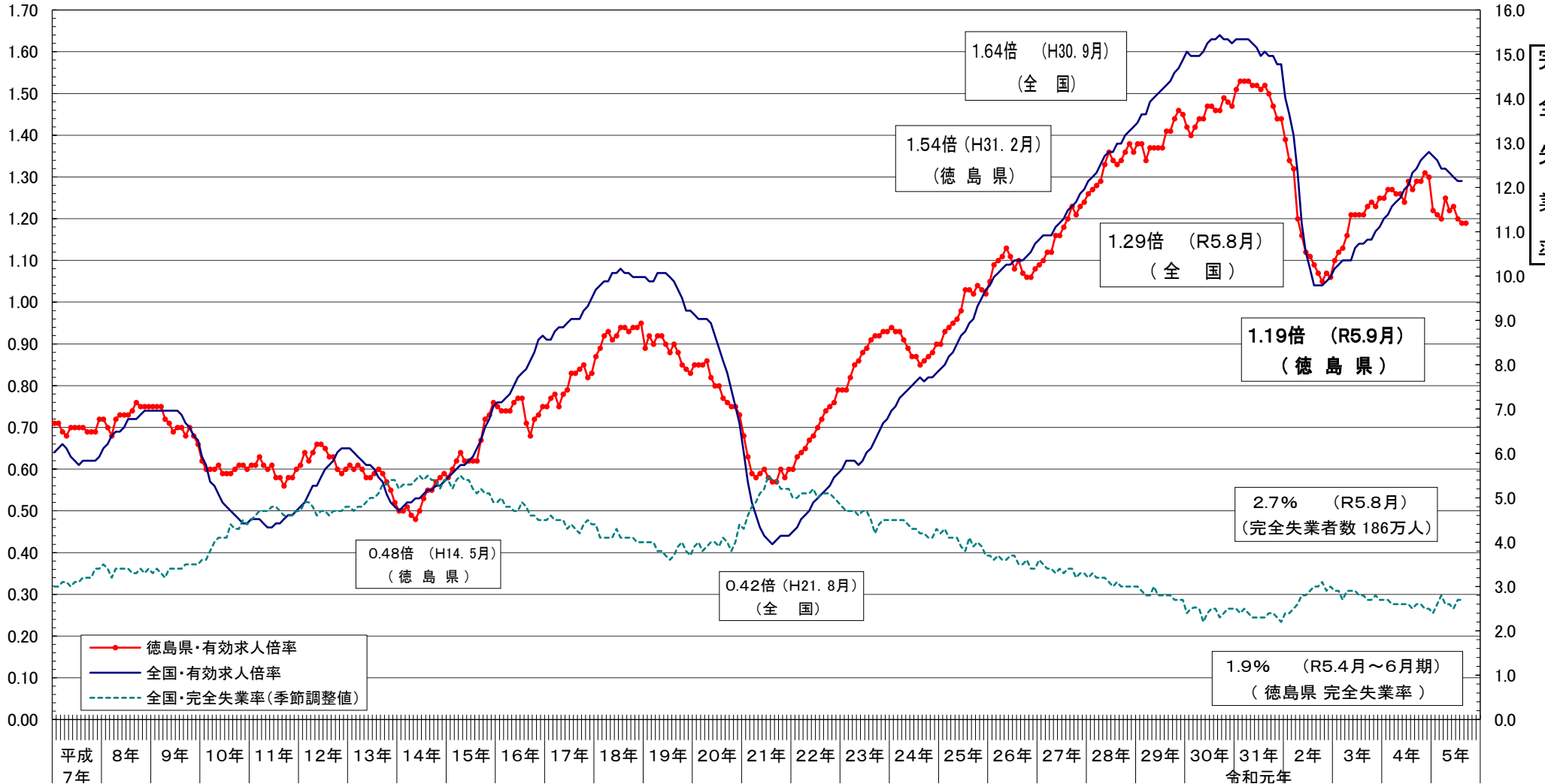
受給資格決定件数の産業別では、建設業からの離職が 38 件、製造業 87 件(食料品 20 件、化学工業 13 件、その他の製造業 9 件等)、運輸業、郵便業 59 件、卸売業、小売業 107 件、金融業、保険業 19 件、教育、学習支援業 16 件、医療、福祉 152 件、サービス業 57 件などとなっている。

受給者実人員は 2,615 人(前年同月 2,514 人)で、前年同月比 4.0%増加となった。

雇用失業情勢の推移

有効求人倍率

完全失業率



時期	出来事
H7.1	阪神淡路大震災
H7.4	緊急円高・経済対策発表
H9.4	消費税率引上げ
H10.4	金融ビッグバン
H10.6	緊急雇用開発プログラム
H10.11	雇用活性化総合プログラム
H11.6	緊急雇用対策
H11.11	経済新生対策
H12.5	ミスマツチ解消
H12.10	日本新生のための新発展政策
H13.4	緊急経済対策
H13.9	総経路活用対策
H13.10	改革先行プログラム
H14.10	総合対応策
H14.12	改革加速のための総経路活用プログラム
H15.6	若者自立・挑戦プログラム
H16.3	改正労働者派遣法施行
H16.4	消費税総額表示
H17.12	女性の再チャレンジ支援プログラム
H18.1	若者の自立・挑戦のためのアクションプラン(改訂版)
H19.2	成長力底上げ戦略
H19.10	改正雇用保険法施行
H20.6	新雇用戦略
H20.7	社会保障の機能強化のための緊急対策
H20.9	リーマンショック
H20.10	緊急雇用対策
H21.12	明日の安心と成長のための緊急経済対策
H22.6	新成長戦略
H22.9	三段構えの経済対策
H23.3	新成長戦略実現に向けた
H23.10	東日本大震災
H24.10	改正労働者派遣法施行
H25.6	日本再興戦略
H26.4	消費税率引上げ
H27.10	改正労働者派遣法施行
H28.4	働き方改革実現会議
H28.9	熊本地震
H30.2	新型コロナウイルス感染症拡大に伴う緊急事態宣言
R2.9	サービスの機能拡充
R3.5	令和2年からの3年間で8回の感染流行の波(3300万人感染)
R5.4	消費税率引上げ
R5.10	経団連就活ルール
R5.10	働き方改革関連法成立
R5.10	改正職業安定法施行
R5.10	改正雇用保険法施行
R5.10	働き方改革関連法施行
R5.10	消費税率引上げ

年齢別常用職業紹介状況（就職機会積み上げ方式）

徳島労働局

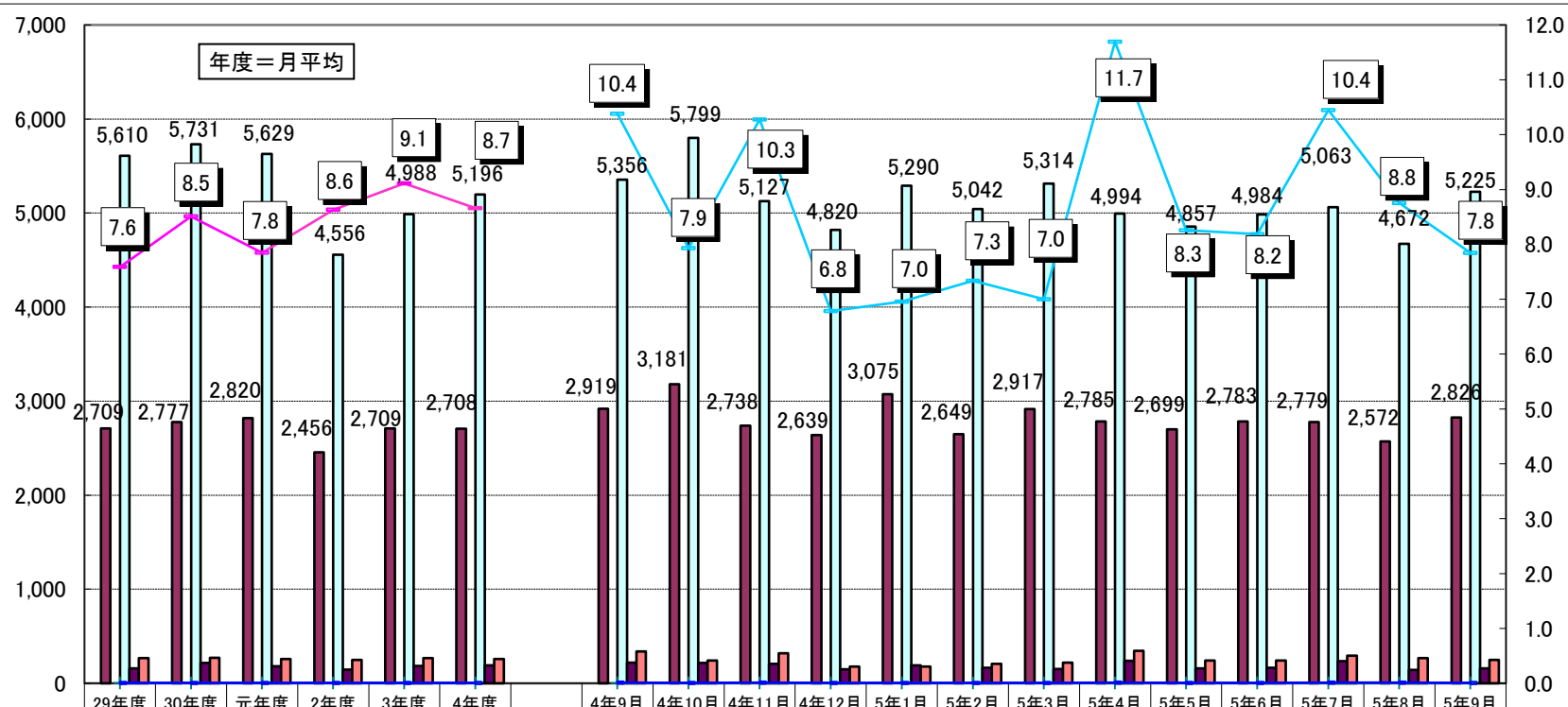
令和5年9月

項目 区分	常用（パートを除く）								常用的パートタイム								常用計 有効求人倍率
	月間有効 求人数 (A)	新規求人数 (B)	月間有効 求職者数 (C)	新規求職 申込件数 (D)	就職件数 (E)	充足数 (F)	新規求人 倍率 (B/D)	有効求人 倍率 (A/C)	月間有効 求人数 (A)	新規求人数 (B)	月間有効 求職者数 (C)	新規求職 申込件数 (D)	就職件数 (E)	充足数 (F)	新規求人 倍率 (B/D)	有効求人 倍率 (A/C)	
19歳以下	180	63	125	24	6	9	2.63	1.44	40	12	36	5	4	2	2.40	1.11	1.37
20歳～24歳	1,145	420	795	161	48	62	2.61	1.44	192	59	173	24	14	10	2.46	1.11	1.38
25歳～29歳	1,336	459	927	176	55	68	2.61	1.44	352	102	317	41	24	17	2.49	1.11	1.36
30歳～34歳	1,113	417	776	160	55	59	2.61	1.43	402	154	362	62	26	25	2.48	1.11	1.33
35歳～39歳	972	389	686	151	47	54	2.58	1.42	442	136	398	55	25	22	2.47	1.11	1.30
40歳～44歳	1,024	371	774	153	64	52	2.42	1.32	453	180	410	73	44	29	2.47	1.10	1.25
45歳～49歳	1,085	373	882	168	73	54	2.22	1.23	546	204	495	83	38	33	2.46	1.10	1.18
50歳～54歳	968	336	836	162	67	49	2.07	1.16	546	216	496	88	38	36	2.45	1.10	1.14
55歳～59歳	858	246	742	119	39	36	2.07	1.16	549	150	499	61	34	25	2.46	1.10	1.13
60歳～64歳	422	131	684	115	27	20	1.14	0.62	757	258	851	134	39	45	1.93	0.89	0.77
65歳以上	191	67	548	97	13	9	0.69	0.35	953	482	1,221	283	67	87	1.70	0.78	0.65
計	9,294	3,272	7,775	1,486	494	472	2.20	1.20	5,232	1,953	5,258	909	353	331	2.15	1.00	1.11

「就職機会積み上げ方式」

個々の求人について、求人数を対象となる年齢階級<5歳刻みの11階級>の総月間有効求職者数で除して、当該求人に係る求職者一人あたりの就職機会を算定し、全有効求人についてこの就職機会を足し上げることにより、年齢別有効求人倍率を算出。

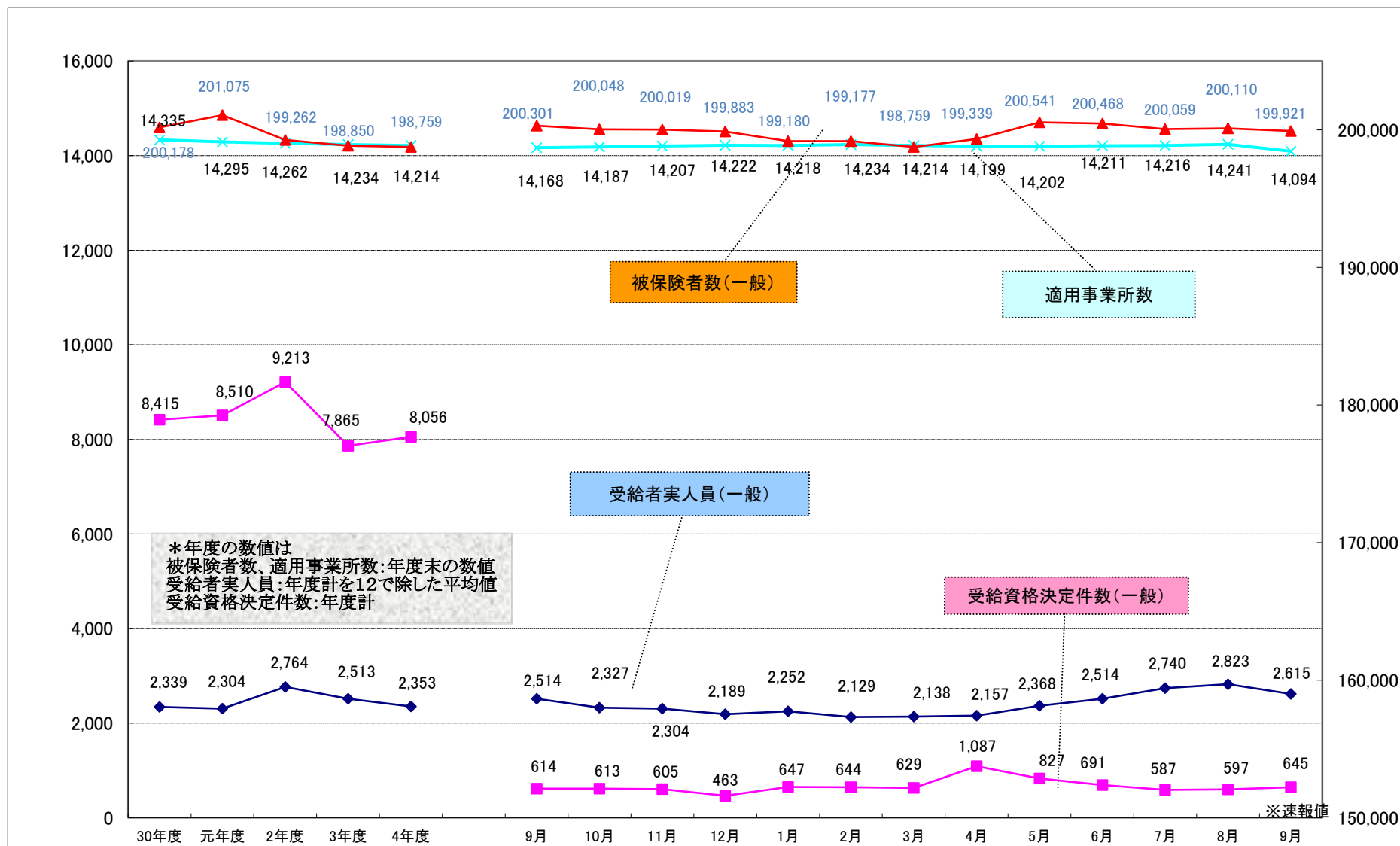
新規求人(派遣・請負・正社員)の推移



	29年度	30年度	元年度	2年度	3年度	4年度		4年9月	4年10月	4年11月	4年12月	5年1月	5年2月	5年3月	5年4月	5年5月	5年6月	5年7月	5年8月	5年9月
新規求人数(全数)	5,998	6,086	5,962	5,044	5,515	5,698		5,771	6,338	5,778	5,375	5,970	5,634	5,702	5,485	5,220	5,396	5,527	4,981	5,527
うち正社員求人	2,709	2,777	2,820	2,456	2,709	2,708		2,919	3,181	2,738	2,639	3,075	2,649	2,917	2,785	2,699	2,783	2,779	2,572	2,826
正社員構成比	45.2	45.6	47.3	48.7	49.1	47.5		50.6%	50.2%	47.4%	49.1%	51.5%	47.0%	51.2%	50.8%	51.7%	51.6%	50.3%	51.6%	51.1%
新規求人(常用)	5,610	5,731	5,629	4,556	4,988	5,196		5,356	5,799	5,127	4,820	5,290	5,042	5,314	4,994	4,857	4,984	5,063	4,672	5,225
うち派遣求人(常用)	159	215	183	145	185	192		219	217	208	150	190	164	152	240	160	165	237	141	160
うち請負求人(常用)	267	273	259	248	269	258		337	243	319	177	178	206	220	344	241	243	292	268	250
派遣比率	2.8	3.8	3.2	3.2	3.7	3.7		4.1	3.7	4.1	3.1	3.6	3.3	2.9	4.8	3.3	3.3	4.7	3.0	3.1
請負比率	4.8	4.8	4.6	5.4	5.4	5.0		6.3	4.2	6.2	3.7	3.4	4.1	4.1	6.9	5.0	4.9	5.8	5.7	4.8
派遣・請負比率	7.6	8.5	7.8	8.6	9.1	8.7		10.4	7.9	10.3	6.8	7.0	7.3	7.0	11.7	8.3	8.2	10.4	8.8	7.8

資料: 徳島労働局職業安定部職業安定課「職業安定業務統計」

雇用保険関係指数の推移



職業別有効求人・求職及び賃金の状況(常用的フルタイム) 2023年9月度

徳島労働局

職業 8 J (大分類・中分類)	有効求人数 (人)	有効求職者数 (人)	有効求人倍率 (倍)	求人賃金		求職賃金 (ハローワーク利用 登録者)
				上限	下限	
A 管理的職業従事者	25	21	1.19	301,960	283,000	225,000
B 専門的・技術的職業従事者	2,689	1,145	2.35	279,542	213,496	213,544
07製造技術者(開発)	36	18	2.00	330,625	218,375	233,333
08製造技術者(開発を除く)	46	119	0.39	298,059	195,504	211,111
09建築・土木・測量技術者	445	68	6.54	361,785	231,907	228,889
10情報処理・通信技術者	67	151	0.44	373,695	215,412	191,333
11その他の技術者	12	5	2.40	196,667	168,000	200,000
12医師, 歯科医師, 獣医師, 薬剤師	103	24	4.29	361,929	287,543	306,667
13保健師, 助産師, 看護師	709	222	3.19	275,028	216,250	239,149
14医療技術者	329	92	3.58	275,179	217,263	230,000
15その他の保健医療従事者	219	74	2.96	227,950	203,983	198,333
16社会福祉専門職業従事者	550	158	3.48	229,154	194,698	182,286
22美術家, デザイナー, 写真家, 映像撮影者	33	102	0.32	257,280	189,680	192,143
05, 06, 17~21, 23, 24その他の専門的職業	140	112	1.25	280,333	201,169	223,500
C 事務従事者	963	1,789	0.54	213,637	182,369	178,156
25一般事務従事者	681	1,583	0.43	204,546	173,782	176,473
26会計事務従事者	80	88	0.91	243,110	178,477	185,714
27生産関連事務従事者	38	23	1.65	199,356	168,936	198,333
28営業・販売事務従事者	136	36	3.78	238,218	219,366	290,000
29外勤事務従事者	4	4	1.00	226,667	200,000	0
30運輸・郵便事務従事者	20	3	6.67	201,637	176,062	275,000
31事務用機器操作員	4	52	0.08	0	0	170,000
D 販売従事者	703	436	1.61	290,918	199,018	199,195
32商品販売従事者	270	230	1.17	288,258	181,337	184,878
33販売類似職業従事者	19	12	1.58	260,467	213,233	130,000
34営業職業従事者	414	194	2.13	293,307	208,061	215,682
E サービス職業従事者	1,666	879	1.90	220,752	177,866	187,317
35家庭生活支援サービス職業従事者	1	0	999.99	180,000	180,000	0
36介護サービス職業従事者	858	374	2.29	213,799	173,690	182,297
37保健医療サービス職業従事者	177	41	4.32	204,925	166,978	160,000
38生活衛生サービス職業従事者	98	83	1.18	273,737	207,291	184,286
39飲食物調理従事者	340	188	1.81	223,347	180,661	194,565
40接客・給仕職業従事者	116	118	0.98	245,902	189,514	189,048
41居住施設・ビル等管理人	10	17	0.59	231,500	188,250	200,000
42その他のサービス職業従事者	66	58	1.14	208,048	172,395	212,500
F 保安職業従事者	372	53	7.02	205,911	170,535	185,000
G 農林漁業従事者	94	124	0.76	236,883	182,289	185,172
H 生産工程従事者	1,047	683	1.53	242,209	183,929	192,667
49生産設備制御・監視従事者(金属製品)	6	26	0.23	200,000	180,000	180,000
50生産設備制御・監視従事者(金属製品を除く)	36	30	1.20	229,509	190,411	195,000
51機械組立設備制御・監視従事者	3	9	0.33	0	0	190,000
52製品製造・加工処理従事者(金属製品)	165	83	1.99	260,006	184,347	204,375
53製品製造・加工処理従事者(金属製品を除く)	359	251	1.43	212,537	173,001	191,475
54機械組立従事者	212	95	2.23	213,857	168,357	185,217
55機械整備・修理従事者	190	73	2.60	270,778	198,053	207,273
56製品検査従事者(金属製品)	3	7	0.43	191,400	191,400	180,000
57製品検査従事者(金属製品を除く)	20	13	1.54	238,506	205,605	200,000
58機械検査従事者	1	5	0.20	250,000	169,000	200,000
59生産関連・生産類似作業従事者	52	91	0.57	279,521	191,517	189,091
I 輸送・機械運転従事者	469	291	1.61	260,005	205,396	237,297
60鉄道運転従事者	0	1	0.00	0	0	0
61自動車運転従事者	362	218	1.66	255,992	204,690	237,759
62船舶・航空機運転従事者	1	0	999.99	0	0	0
63その他の輸送従事者	12	21	0.57	214,611	190,611	220,000
64定置・建設機械運転従事者	94	51	1.84	305,342	216,207	245,000
J 建設・採掘従事者	696	217	3.21	299,331	201,711	215,128
65建設躯体工事従事者	132	21	6.29	332,526	220,212	207,500
66建設従事者(建設躯体工事従事者を除く)	165	40	4.13	290,261	192,700	218,750
67電気工事従事者	124	74	1.68	295,152	199,649	237,273
68土木作業従事者	275	82	3.35	299,400	204,308	200,000
69採掘従事者	0	0	0.00	0	0	0
K 運搬・清掃・包装等従事者	570	1,092	0.52	241,160	192,701	176,746
70運搬従事者	189	294	0.64	256,318	196,513	197,000
71清掃従事者	163	173	0.94	218,536	178,072	150,625
72包装従事者	12	23	0.52	208,000	170,000	146,000
73その他の運搬・清掃・包装等従事者	206	602	0.34	240,195	200,130	165,897
分類不能の職業	0	1,119	0.00	0	0	198,462
(I T 関連計)	303	247	1.23	328,723	205,425	185,667
(I T 技術関連小計)	99	180	0.55	357,228	212,328	193,684
(I T 操作関連小計)	2	41	0.05	0	0	170,000
(I T 製造関連小計)	202	26	7.77	245,583	185,292	173,333
(福祉関連計)	2,141	727	2.94	241,526	196,135	204,966
(介護関連小計)	1,219	445	2.74	221,025	183,470	184,505
(その他小計)	922	282	3.27	273,308	215,769	238,214

職業別有効求人・求職及び賃金の状況(常用的パートタイム) 2023年9月度

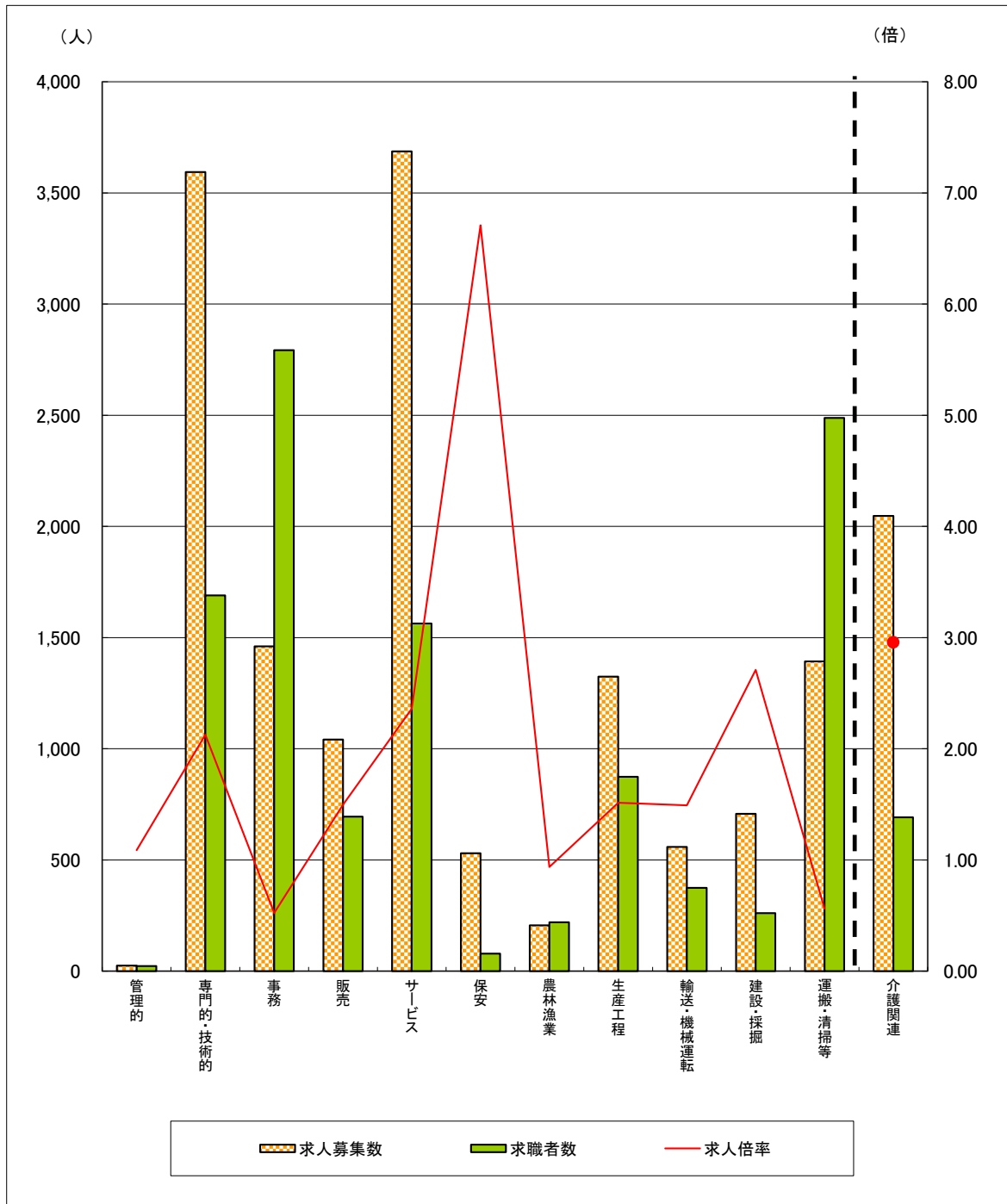
徳島労働局

職業 8 J (大分類・中分類)	有効求人数 (人)	有効求職者数 (人)	有効求人倍率 (倍)	求人賃金		求職賃金 (ハローワーク利用 登録者)
				上限	下限	
A 管理的職業従事者	0	2	0.00	0	0	0
B 専門的・技術的職業従事者	905	545	1.66	1,511	1,301	1,079
07製造技術者(開発)	1	8	0.13	0	0	0
08製造技術者(開発を除く)	9	28	0.32	960	935	917
09建築・土木・測量技術者	10	15	0.67	1,256	1,056	933
10情報処理・通信技術者	7	13	0.54	0	0	900
11その他の技術者	2	2	1.00	1,150	950	1,000
12医師、歯科医師、獣医師、薬剤師	53	17	3.12	2,310	2,031	1,400
13保健師、助産師、看護師	279	185	1.51	1,651	1,419	1,264
14医療技術者	122	29	4.21	1,687	1,374	1,136
15その他の保健医療従事者	35	40	0.88	1,446	1,236	1,007
16社会福祉専門職業従事者	268	132	2.03	1,198	1,060	952
22美術家、デザイナー、写真家、映像撮影者	9	28	0.32	1,080	920	917
05.06.17~21.23.24その他の専門的職業	110	48	2.29	1,387	1,198	1,079
C 事務従事者	498	1,004	0.50	1,099	991	917
25一般事務従事者	398	890	0.45	1,072	976	913
26会計事務従事者	32	27	1.19	1,173	1,086	993
27生産関連事務従事者	18	18	1.00	1,050	926	925
28営業・販売事務従事者	24	15	1.60	1,325	1,042	1,028
29外勤事務従事者	3	2	1.50	0	0	0
30運輸・郵便事務従事者	3	1	3.00	0	0	855
31事務用機器操作員	20	51	0.39	1,300	1,125	855
D 販売従事者	338	259	1.31	1,011	933	940
32商品販売従事者	327	234	1.40	1,009	931	930
33販売類似職業従事者	5	4	1.25	0	0	1,050
34営業職業従事者	6	21	0.29	1,067	967	966
E サービス職業従事者	2,021	684	2.95	1,168	1,004	921
35家庭生活支援サービス職業従事者	17	2	8.50	1,023	1,000	0
36介護サービス職業従事者	671	216	3.11	1,317	1,067	939
37保健医療サービス職業従事者	116	22	5.27	1,127	962	900
38生活衛生サービス職業従事者	61	39	1.56	1,193	969	925
39飲食物調理従事者	596	248	2.40	1,075	966	912
40接客・給仕職業従事者	441	73	6.04	1,066	971	919
41居住施設・ビル等管理人	9	22	0.41	1,033	910	891
42その他のサービス職業従事者	110	62	1.77	1,000	961	919
F 保安職業従事者	158	26	6.08	1,070	893	875
G 農林漁業従事者	112	96	1.17	1,083	974	925
H 生産工程従事者	277	191	1.45	1,039	947	895
49生産設備制御・監視従事者(金属製品)	1	6	0.17	0	0	740
50生産設備制御・監視従事者(金属製品を除く)	4	6	0.67	950	900	925
51機械組立設備制御・監視従事者	0	2	0.00	0	0	0
52製品製造・加工処理従事者(金属製品)	4	9	0.44	1,700	1,450	0
53製品製造・加工処理従事者(金属製品を除く)	204	94	2.17	1,017	923	894
54機械組立従事者	26	23	1.13	952	952	883
55機械整備・修理従事者	12	9	1.33	1,000	1,000	967
56製品検査従事者(金属製品)	2	6	0.33	0	0	900
57製品検査従事者(金属製品を除く)	18	7	2.57	0	0	0
58機械検査従事者	0	1	0.00	0	0	0
59生産関連・生産類似作業従事者	6	28	0.21	0	0	875
I 輸送・機械運転従事者	89	83	1.07	1,096	1,000	916
60鉄道運転従事者	0	0	0.00	0	0	0
61自動車運転従事者	84	61	1.38	1,107	1,001	912
62船舶・航空機運転従事者	0	0	0.00	0	0	0
63その他の輸送従事者	3	11	0.27	1,006	994	933
64定置・建設機械運転従事者	2	11	0.18	1,100	1,000	920
J 建設・採掘従事者	11	44	0.25	1,720	1,217	990
65建設躯体工事従事者	1	2	0.50	0	0	0
66建設従事者(建設躯体工事従事者を除く)	6	14	0.43	1,617	1,196	1,000
67電気工事従事者	2	10	0.20	2,500	1,500	1,049
68土木作業従事者	2	15	0.13	1,250	1,000	950
69採掘従事者	0	3	0.00	0	0	933
K 運搬・清掃・包装等従事者	823	1,396	0.59	982	934	900
70運搬従事者	95	119	0.80	1,037	967	910
71清掃従事者	416	288	1.44	966	916	887
72包装従事者	83	45	1.84	931	900	906
73その他の運搬・清掃・包装等従事者	229	944	0.24	990	955	903
分類不能の職業	0	951	0.00	0	0	1,583
(I T 関連計)	46	69	0.67	1,274	1,124	877
(I T 技術関連小計)	7	19	0.37	0	0	900
(I T 操作関連小計)	18	42	0.43	1,400	1,200	855
(I T 製造関連小計)	21	8	2.63	896	896	850
(福祉関連計)	1,178	453	2.60	1,393	1,170	1,062
(介護関連小計)	828	247	3.35	1,291	1,067	947
(その他小計)	350	206	1.70	1,607	1,388	1,271

求人・求職バランスシート

5年9月

徳島労働局



	管理的	専門的・技術的	事務	販売	サービス	保安	農林漁業	生産工程	輸送・機械運転	建設・採掘	運搬・清掃等	介護関連	計
求人募集数	25	3,594	1,461	1,041	3,687	530	206	1,324	558	707	1,393	2,047	14,526
求職者数	23	1,690	2,793	695	1,563	79	220	874	374	261	2,488	692	13,130
求人倍率	1.09	2.13	0.52	1.50	2.36	6.71	0.94	1.51	1.49	2.71	0.56	2.96	1.11

- (注) 1 求人募集数・求職者数・求人倍率は、正式にはそれぞれ有効求人数・有効求職申込件数・有効求人倍率といえます。
 2 求人倍率は、求職者1人あたりの求人募集数を意味しています。
 3 求人募集数・求職者数は一般、パートの常用分のみで臨時・季節は除いています。
 4 [職業]の合計欄には、[職業分類不能]を含みます。
 5 [介護関連]は専門技術およびサービスのうち、介護関連の職業を合計したものです。