

# 最近の雇用失業情勢（令和5年6月分）

令和5年7月31日

徳島労働局職業安定部職業安定課

## 経済動向

### 総論(我が国経済の基調判断)

景気は、緩やかに回復している。

- ・個人消費は、持ち直している。
- ・設備投資は、持ち直している。
- ・住宅建設は、底堅い動きとなっている。
- ・公共投資は、堅調に推移している。
- ・輸出は、底堅い動きとなっている。
- ・輸入は、おおむね横ばいとなっている。
- ・生産は、持ち直しの兆しがみられる。
- ・企業収益は、総じてみれば緩やかに改善している。
- ・業況判断は、持ち直している。
- ・雇用情勢は、このところ改善の動きがみられる。
- ・消費者物価は、上昇している。

先行きについては、雇用・所得環境が改善する下で、各種政策の効果もあって、緩やかな回復が続くことが期待される。ただし、世界的な金融引締め等が続く中、海外景気の下振れが我が国の景気を下押しするリスクとなっている。また、物価上昇、金融資本市場の変動等の影響に十分注意する必要がある。

(資料出所:令和5.7.26 内閣府「月例経済報告」)

### 徳島県「金融経済概況」

徳島県内の景気は、緩やかに持ち直している。

すなわち、設備投資は増加している。個人消費は、持ち直している。住宅投資は横ばい圏内の動きとなっている。公共投資は持ち直しの動きが一服している。こうした中、企業の生産は横ばい圏内の動きとなっている。雇用・所得情勢をみると、労働需給は緩やかに改善しており、雇用者所得は改善に向かいつつある。この間、企業の業況感は、横ばいとなっている。

(資料出所:2023.7.18 日本銀行徳島事務所)

### 「企業短期経済観測調査結果」

(資料出所:2023.7.3 日本銀行徳島事務所)

業況判断D.I.(「良い」-「悪い」、%)

		22/6月	9月	12月	23/3月		6月			
					最近	先行き	最近	変化幅	先行き	変化幅
徳島	全産業	5	11	14	3	3	4	1	3	-1
	製造業	10	13	13	-3	6	-3	0	3	6
	非製造業	0	10	13	10	0	10	0	4	-6
全国	全産業	2	3	6	5	2	8	3	7	-1
	製造業	1	0	2	-4	-3	-1	3	2	3
	非製造業	4	5	10	12	6	14	2	10	-4

## 雇用失業情勢

### 全国

#### 【現状のまとめ】

○5月の完全失業率(季調値)は2.6%となり、前月と同水準となりました。

○有効求人倍率(季調値)は1.31倍と前月から0.01ポイント低下となりました。

「雇用情勢は、求人が底堅く推移する中、引き続き求人の伸びがみられる産業もあるなど、緩やかに持ち直している。物価上昇等が雇用に与える影響に留意する必要がある。」

- ・完全失業者数(原数値)は、188万人と前年同月差3万人減少。  
(季調値は177万人と、前月より3万人減少)
- ・就業者数(季調値)は、前月より8万人減少し、6,736万人。
- ・雇用者数(季調値)は、前月より9万人増加し、6,073万人。
- ・労働力人口(季調値)は、前月より13万人減少し、6,913万人。
- ・新規求人倍率(季調値)は2.36倍で前月に比べて0.13ポイント上昇。
- ・新規求人数は、前月比0.6%増加となりました。産業別の新規求人数(原数値)の前年同月比について、「製造業」「建設業」では減少しているものの、「宿泊業、飲食サービス業」「教育、学習支援」などでは増加しており、総じてみれば、求人については底堅い動きがみられます。
- ・パートタイムを含む常用新規求職者の推移について、前年同月比をみると、在職者は6.6%減少、事業主都合離職者が6.6%増加、自己都合離職者が1.0%増加、無業者は5.2%減少となりました。

(厚生労働省職業安定局 5.6.30)

### 徳島県

令和5年6月の有効求人倍率(季節調整値)は1.23倍となり、前月を0.01ポイント上回った。正社員有効求人倍率(原数値)は1.02倍となり、前年同月を0.06ポイント上回った。

有効求人数(原数値)は前年同月に比べ1.0%減の15,338人となり、有効求職者数(同)は前年同月比0.4%減の13,572人となった。

新規求人数(原数値)(パートを含む)は前年同月に比べ7.0%減の5,396人となり、新規求職者数(原数値)は前年同月に比べ3.8%減の2,508人となった。

新規求人数でパートを含む産業分類(大分類)についてみると、前年同月比等で増加したものは、運輸業、郵便業19.5%(34人)、学術研究、専門技術サービス業17.8%(24人)、教育、学習支援事業11.9%(13人)で、減少したものは、医療・福祉▲9.2%(▲190人)、建設業▲16.5%(▲81人)、宿泊業、飲食サービス業▲12.3%(▲39人)、複合サービス業▲36.1%(▲39人)などである。

求人は持ち直しの動きが緩やかになっている。

足元の経済情勢等が雇用に与える影響には留意する必要がある。

有効求職者数は高い水準を維持しているため、引き続き、求人・求職者のニーズや状況に応じた的確な職業紹介および職業訓練への誘導、さらに担当者制による積極的な個別支援など、きめ細かな就職支援を図っていく。

## 有効求人倍率

有効求人倍率(季節調整値)1.23倍。(原数値は1.13倍)。

直近のボトムは、平成21年8・9月0.57倍。

直近のピークは、平成31年2月1.54倍。

正社員有効求人倍率(原数値)1.02倍。

### ◇有効求人数(パートを含む)

有効求人数は15,338人(原数値)で前年同月比1.0%減となった。

### ◇正社員の有効求人数(パートを除く)

正社員の有効求人数は8,027人(原数値)で前年同月比3.7%増となった。

### ◇有効求職者(パートを含む)

有効求職者は13,572人(原数値)で前年同月比0.4%減となった。

### ◇有効求人倍率

有効求人倍率は1.23倍となり、前月を0.01ポイント上回った。

### ◇正社員有効求人倍率

正社員の有効求人倍率は1.02倍となり、前年同月を0.06ポイント上回った。

### ◇地域、安定所別有効求人倍率(原数値)

県央地域		県西地域		県南地域	
徳島	1.29	三好	1.10	阿南	1.04
小松島出張所	0.92	美馬	0.71	牟岐出張所	1.28
吉野川	0.82				
鳴門	1.14				
地域平均	1.17	地域平均	0.87	地域平均	1.08

### ◇就業地別有効求人倍率(季節調整値)

有効求人数は17,692人(前月17,407人)、有効求人倍率は1.36倍(前月1.35倍)となり、前月を0.01ポイント上回った。

## 新規求人倍率

新規求人倍率(季節調整値)2.14倍(原数値は2.15倍)

### ◇新規求人数(新規学卒を除きパートを含む)

新規求人数は5,396人(原数値)で前年同月比7.0%減となった。新規求人数(同)のうち、正社員求人の占める割合は51.6%で、前年同月比で0.7ポイント増となった。

常用新規求人数のうち、常用派遣・請負求人の占める割合は8.2%で、前年同月比0.1ポイント減となった。

### ◇新規求人倍率

新規求人倍率は2.14倍となり、前月を0.26ポイント下回った。

○産業分類(大分類)別新規求人数の状況

産 業	新規求人数(人)	最近の動向(前年同月比)		
		5.4 月	5.5 月	5.6 月
建 設 業	411	▲8.7%	▲3.3%	▲16.5%
製 造 業	430	22.2%	7.2%	▲8.1%
情 報 通 信 業	30	0.0%	67.6%	▲52.4%
運 輸 業 , 郵 便 業	208	▲5.8%	▲19.5%	19.5%
卸 売 業 , 小 売 業	585	▲4.5%	3.8%	▲3.6%
金 融 業 , 保 険 業	38	▲59.4%	82.1%	5.6%
宿 泊 業 , 飲 食 サ ー ビ ス 業	279	▲6.7%	11.8%	▲12.3%
生 活 関 連 サ ー ビ ス 業 , 娯 楽 業	130	4.4%	42.1%	▲6.5%
教 育 , 学 習 支 援 業	122	▲22.6%	14.2%	11.9%
医 療 , 福 祉	1870	▲6.1%	5.9%	▲9.2%
サ ー ビ ス 業	818	9.7%	▲3.1%	▲1.9%

◇新規求職者(パートを含む)

新規求職者は2,508人(原数値)で前年同月比3.8%減となった。

○新規求職者(パートを除く常用1,539人)の求職理由別状況

在職者	492人	構成比 32.0%	前年同月比 18.7%減	(9か月連続)
離職者	933人	構成比 60.6%	前年同月比 0.4%減	(7か月連続)
事業主都合	217人	構成比 14.1%	前年同月比 1.8%減	(12か月連続)
定年到達者	29人	構成比 1.9%	前年同月比 45.0%増	(2か月連続)
自己都合	676人	構成比 43.9%	前年同月比 1.0%増	(7か月ぶり)
自営その他	10人	構成比 0.6%	前年同月比 60.0%減	(4か月連続)
無業者	114人	構成比 7.4%	前年同月比 18.8%増	(4か月ぶり)

有効求人数(常用フルタイム)総数 7,874 人を職業別で見ると、専門的・技術的職業従事者は 2,628 人(1,139 人、2.31 倍)、事務従事者は 932 人(1,821 人、0.51 倍)、販売従事者は 715 人(458 人、1.56 倍)、サービス職業従事者は 1,619 人(868 人、1.87 倍)、保安職業従事者は 349 人(42 人、8.31 倍)、生産工程従事者は 945 人(686 人、1.38 倍)、輸送・機械運転従事者は 459 人(297 人、1.55 倍)、建設・採掘従事者は 802 人(222 人、3.61 倍)、運搬・清掃・包装等従事者は 555 人(1,095 人、0.51 倍)となっている。

年齢別(常用計・就職機会積み上げ方式)では、25 歳未満で 1,360 人(966 人、1.42 倍)、25 歳以上 35 歳未満で 2,445 人(1,752 人、1.40 倍)、35 歳以上 45 歳未満で 1,934 人(1,446 人、1.34 倍)、45 歳以上 55 歳未満で 1,956 人(1,681 人、1.16 倍)、55 歳以上では 1,422 人(2,029 人、0.70 倍)となっている。

③( )内は有効求職者数と有効求人倍率で原数値

## 就職の状況

就職件数 969 件のうち、常用就職件数(パート除く)は 489 件。職業別では、専門的・技術的職業が 94 件、事務的職業 112 件、販売の職業 31 件、サービスの職業 75 件、生産工程の職業 71 件、輸送・機械運転の職業 35 件、建設・採掘の職業 20 件、運搬・清掃・包装等の職業 42 件となっている。  
なお、45 歳以上の者の常用就職件数は 195 件となっている。

## 倒産等の状況

### ・企業倒産

令和 5 年 6 月度の県内企業倒産件数(負債総額 1 千万円以上)は 2 件、負債総額は 6,500 万円となった。

件数は、前年同月から 1 件増、前月からも 3 件減であった。負債総額は前年同月比 5,500 万円増、前月比では 5 億 4,000 万円減であった。

産業別倒産状況は、サービス業が 2 件。

原因別倒産状況は、販売不振が 2 件。

(資料出所：2023.7.5 (株)東京商工リサーチ徳島支店)

## 雇用保険の状況

適用事業所数は 14,211 件で前年同月(14,266 件)と比べ 0.4%の減少。被保険者数は 200,468 人で前年同月(200,998 人)と比べ 0.3%減少。受給資格決定件数は 691 件で前年同月(588 件)と比べ 17.5%増加となった。

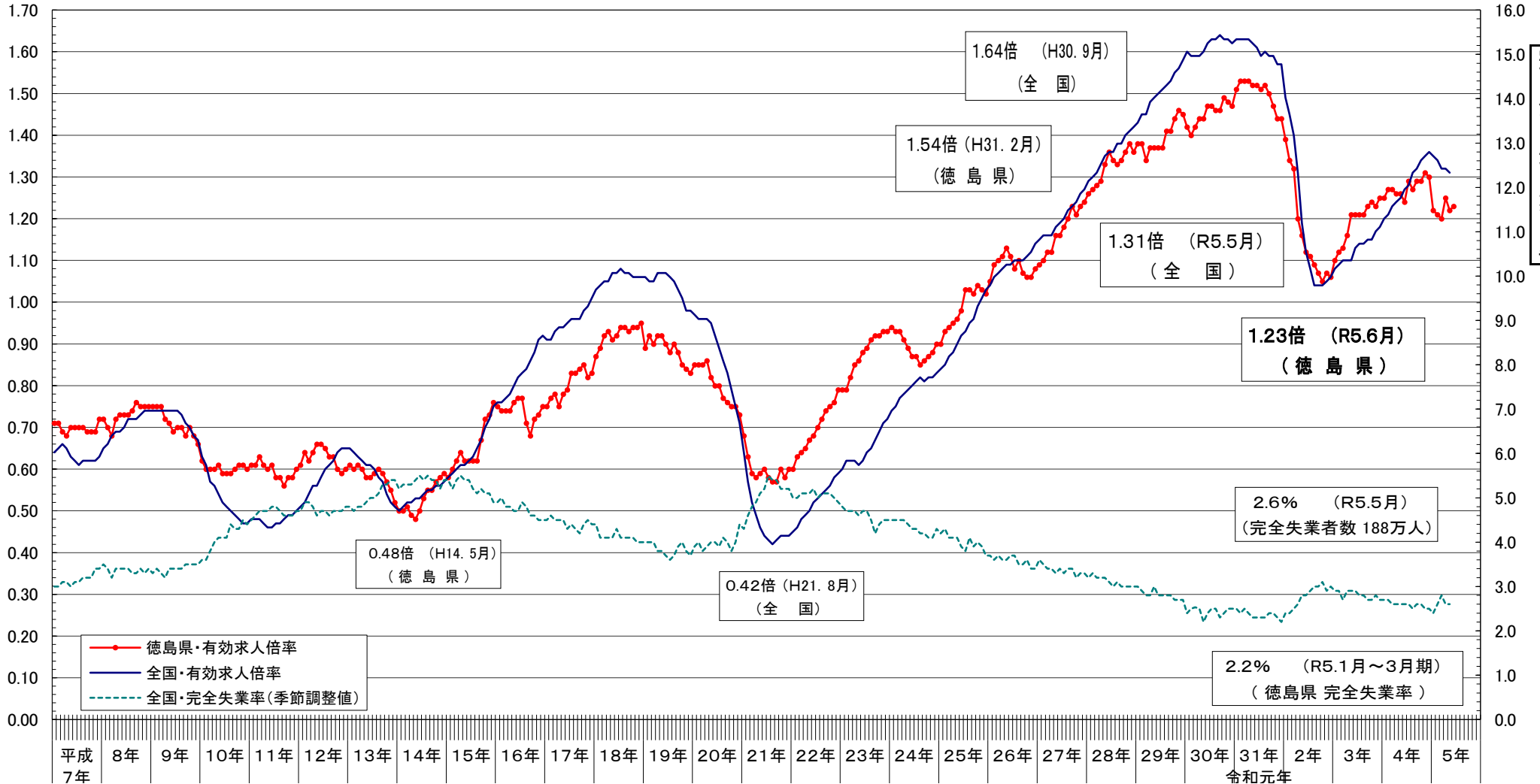
受給資格決定件数の産業別では、建設業からの離職が 40 件、製造業 108 件(食料品 24 件、化学工業 10 件、電気機械器具製造業 14 件等)、運輸業、郵便業 44 件、卸売業、小売業 114 件、金融業、保険業 27 件、教育、学習支援業 17 件、医療、福祉 127 件、サービス業 89 件などとなっている。

受給者実人員は 2,514 人(前年同月 2,603 人)で、前年同月比 3.42%減少となった。

# 雇用失業情勢の推移

有効求人倍率

完全失業率



—●— 徳島県・有効求人倍率  
— 全国・有効求人倍率  
- - - 全国・完全失業率(季節調整値)

2.6% (R5.5月)  
(完全失業者数 188万人)

2.2% (R5.1月~3月期)  
(徳島県 完全失業率)

平成7年	8年	9年	10年	11年	12年	13年	14年	15年	16年	17年	18年	19年	20年	21年	22年	23年	24年	25年	26年	27年	28年	29年	30年	31年	令和元年	2年	3年	4年	5年															
平成景気(43ヶ月)													かげろう景気(69ヶ月)																															
阪神淡路大震災													緊急円高・経済対策発表表 消費税率引上げ 金融ビッグバン 緊急雇用開発プログラム 雇用活性化総合プログラム 緊急雇用対策 経済新生対策 緊急雇用対策 ミスマッチ解消 日本新生のための新発展政策 緊急経済対策 総合雇用対策 改革先行プログラム 改革加速のための総合対応策 改革加速プログラム 若者自立・挑戦プログラム 若者の自立・挑戦のためのアクションプラン(改訂版) 女性の再チャレンジ支援プログラム 消費税総額表示 改正労働者派遣法施行 改正雇用保険法施行 成長力底上げ戦略 新雇用戦略 社会保障の機能強化のための緊急対策 リーマンショック 緊急雇用対策 明日の安心と成長のための緊急経済対策 新成長戦略 三段構えの経済対策 新成長戦略実現に向けた 東日本大震災 求職者支援法施行 改正労働者派遣法施行 日本再興戦略 消費税率引上げ 改正労働者派遣法施行 熊本地震 働き方改革実現会議 改正雇用保険法施行 働き方改革関連法成立 改正職業安定法施行 経団連就活ルール 消費税率引上げ 撤回決定 新型コロナウイルス感染症拡大に伴う緊急事態宣言 ハローワークインターネットサービス機能拡充 サービスの機能拡充 令和2年からの3年間で8回の感染流行の波(3300万人感染) 新型コロナウイルス感染症「5類」に引き下げ																															
H7.1	H7.4	H9.4	H10.4	H10.6	H10.11	H10.11	H12.5	H12.10	H13.4	H13.9	H13.10	H14.12	H14.12	H16.3	H16.4	H17.12	H18.1	H19.2	H19.10	H20.6	H20.7	H20.9	H20.10	H21.12	H21.12	H22.6	H22.9	H23.3	H23.10	H24.10	H25.6	H26.4	H27.10	H28.4	H28.9	H29.4	H30.4	H30.6	H30.10	R元.10	R元.10	R2.4	R3.9	R5.5

## 年齢別常用職業紹介状況（就職機会積み上げ方式）

徳島労働局

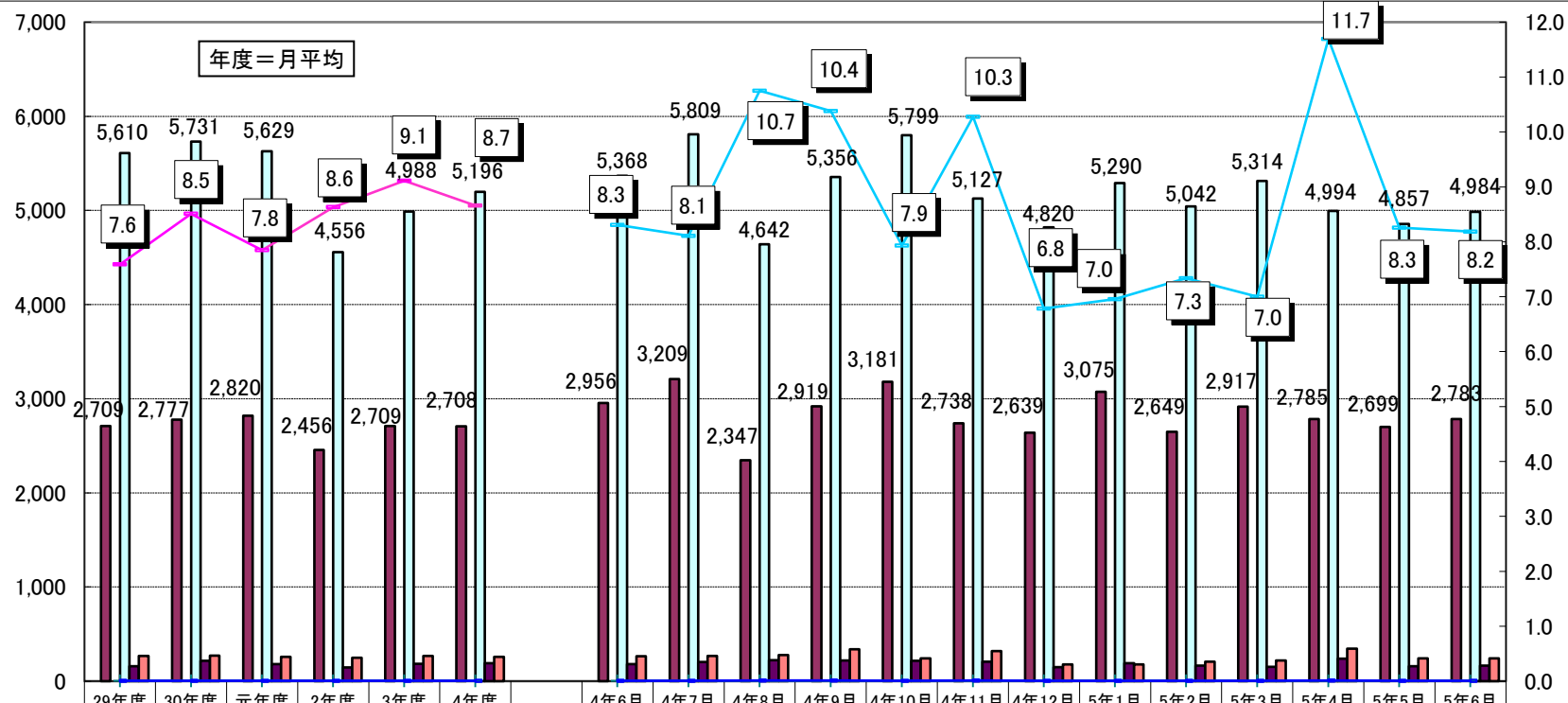
令和5年6月

項目 区分	常用（パートを除く）								常用的パートタイム								常用計 有効求人倍率
	月間有効 求人数 (A)	新規求人数 (B)	月間有効 求職者数 (C)	新規求職 申込件数 (D)	就職件数 (E)	充足数 (F)	新規求人 倍率 (B/D)	有効求人 倍率 (A/C)	月間有効 求人数 (A)	新規求人数 (B)	月間有効 求職者数 (C)	新規求職 申込件数 (D)	就職件数 (E)	充足数 (F)	新規求人 倍率 (B/D)	有効求人 倍率 (A/C)	
19歳以下	182	64	128	26	5	10	2.46	1.42	44	20	43	9	5	4	2.22	1.02	1.32
20歳～24歳	1,178	477	828	193	47	71	2.47	1.42	198	53	191	24	20	10	2.21	1.04	1.35
25歳～29歳	1,367	465	961	188	65	69	2.47	1.42	339	86	328	39	25	17	2.21	1.03	1.32
30歳～34歳	1,078	390	760	158	59	58	2.47	1.42	389	153	376	69	28	30	2.22	1.03	1.29
35歳～39歳	927	281	659	115	49	42	2.44	1.41	432	157	418	71	34	31	2.21	1.03	1.26
40歳～44歳	1,007	388	771	168	66	57	2.31	1.31	427	176	415	80	34	35	2.20	1.03	1.21
45歳～49歳	1,043	367	864	175	67	55	2.10	1.21	469	173	457	79	32	34	2.19	1.03	1.14
50歳～54歳	913	319	800	162	50	46	1.97	1.14	511	188	498	86	36	37	2.19	1.03	1.10
55歳～59歳	816	243	717	124	42	36	1.96	1.14	524	173	510	79	45	34	2.19	1.03	1.09
60歳～64歳	406	115	682	106	18	18	1.08	0.60	758	217	924	127	47	45	1.71	0.82	0.72
65歳以上	200	58	618	91	18	9	0.64	0.32	1,047	421	1,457	284	84	92	1.48	0.72	0.60
計	9,117	3,167	7,788	1,506	486	471	2.10	1.17	5,138	1,817	5,617	947	390	369	1.92	0.91	1.06

「就職機会積み上げ方式」

個々の求人について、求人数を対象となる年齢階級<5歳刻みの11階級>の総月間有効求職者数で除して、当該求人に係る求職者一人あたりの就職機会を算定し、全有効求人についてこの就職機会を足し上げることにより、年齢別有効求人倍率を算出。

### 新規求人(派遣・請負・正社員)の推移

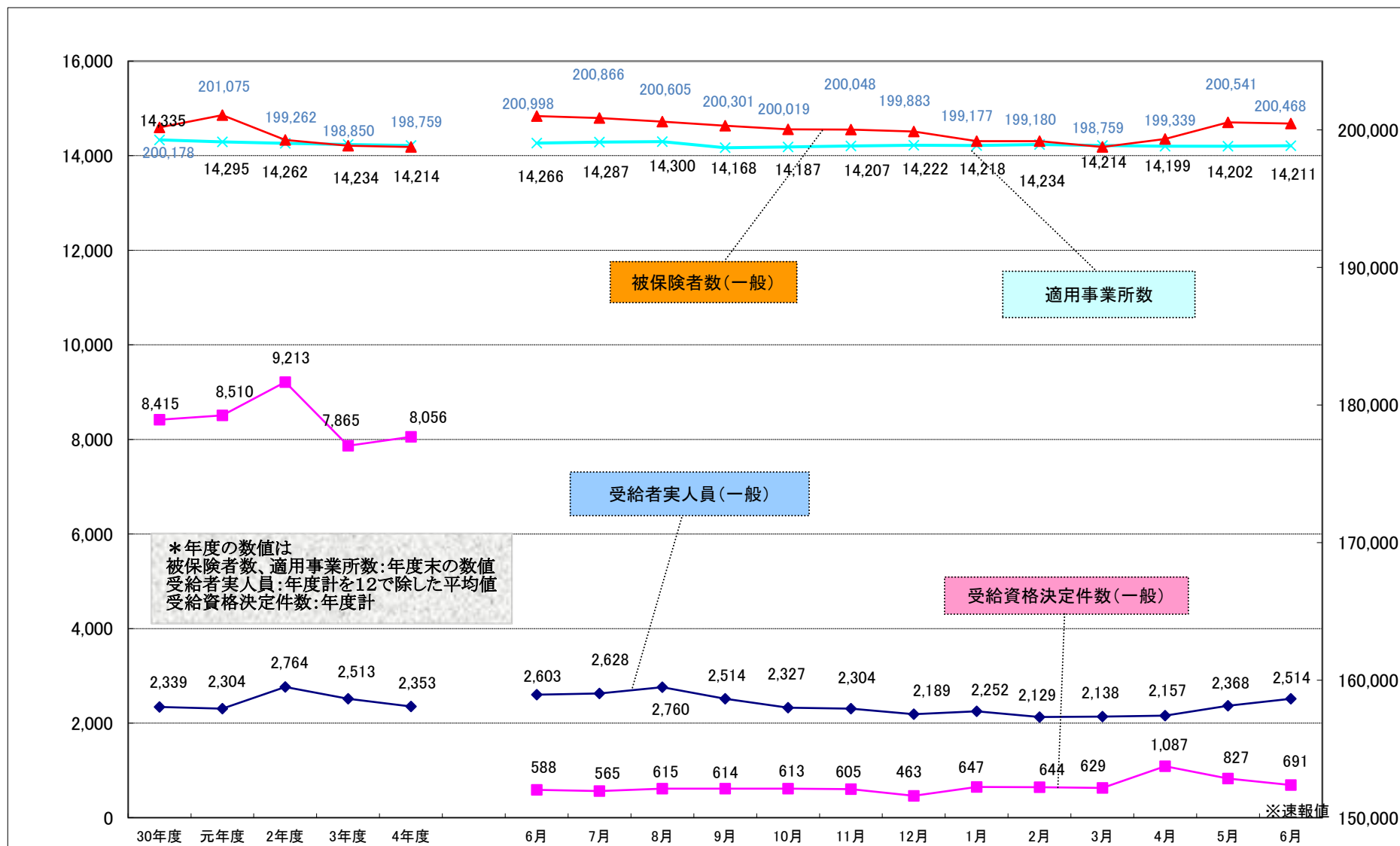


	29年度	30年度	元年度	2年度	3年度	4年度	4年6月	4年7月	4年8月	4年9月	4年10月	4年11月	4年12月	5年1月	5年2月	5年3月	5年4月	5年5月	5年6月
新規求人数(全数)	5,998	6,086	5,962	5,044	5,515	5,698	5,804	6,357	5,044	5,771	6,338	5,778	5,375	5,970	5,634	5,702	5,485	5,220	5,396
うち正社員求人	2,709	2,777	2,820	2,456	2,709	2,708	2,956	3,209	2,347	2,919	3,181	2,738	2,639	3,075	2,649	2,917	2,785	2,699	2,783
正社員構成比	45.2	45.6	47.3	48.7	49.1	47.5	50.9%	50.5%	46.5%	50.6%	50.2%	47.4%	49.1%	51.5%	47.0%	51.2%	50.8%	51.7%	51.6%
新規求人(常用)	5,610	5,731	5,629	4,556	4,988	5,196	5,368	5,809	4,642	5,356	5,799	5,127	4,820	5,290	5,042	5,314	4,994	4,857	4,984
うち派遣求人(常用)	159	215	183	145	185	192	180	204	223	219	217	208	150	190	164	152	240	160	165
うち請負求人(常用)	267	273	259	248	269	258	266	267	276	337	243	319	177	178	206	220	344	241	243
派遣比率	2.8	3.8	3.2	3.2	3.7	3.7	3.4	3.5	4.8	4.1	3.7	4.1	3.1	3.6	3.3	2.9	4.8	3.3	3.3
請負比率	4.8	4.8	4.6	5.4	5.4	5.0	5.0	4.6	5.9	6.3	4.2	6.2	3.7	3.4	4.1	4.1	6.9	5.0	4.9
派遣・請負比率	7.6	8.5	7.8	8.6	9.1	8.7	8.3	8.1	10.7	10.4	7.9	10.3	6.8	7.0	7.3	7.0	11.7	8.3	8.2

資料: 徳島労働局職業安定部職業安定課「職業安定業務統計」



## 雇用保険関係指数の推移



職業別有効求人・求職及び賃金の状況(常用的フルタイム) 2023年 6月度

徳島労働局

職業 8 J (大分類・中分類)	有効求人数 (人)	有効求職者数 (人)	有効求人倍率 (倍)	求人賃金		求職賃金 (ハローワーク利用 登録者)
				上限	下限	
<b>A 管理的職業従事者</b>	23	23	1.00	317,960	267,000	202,500
<b>B 専門的・技術的職業従事者</b>	2,628	1,139	2.31	277,066	211,869	216,121
07製造技術者(開発)	36	23	1.57	320,188	211,200	212,500
08製造技術者(開発を除く)	27	112	0.24	254,331	190,842	202,727
09建築・土木・測量技術者	427	73	5.85	367,202	234,414	281,250
10情報処理・通信技術者	64	151	0.42	387,961	214,812	225,385
11その他の技術者	7	4	1.75	180,000	152,000	233,333
12医師, 歯科医師, 獣医師, 薬剤師	93	22	4.23	368,858	288,358	300,000
13保健師, 助産師, 看護師	714	213	3.35	270,113	217,534	229,818
14医療技術者	317	95	3.34	269,599	218,284	213,824
15その他の保健医療従事者	220	74	2.97	231,702	201,757	196,154
16社会福祉専門職業従事者	559	157	3.56	231,573	190,995	187,000
22美術家, デザイナー, 写真家, 映像撮影者	28	105	0.27	267,200	205,200	185,294
05, 06, 17~21, 23, 24その他の専門的職業	136	110	1.24	272,010	193,552	203,810
<b>C 事務従事者</b>	932	1,821	0.51	219,072	182,544	183,119
25一般事務従事者	640	1,629	0.39	210,436	172,384	171,809
26会計事務従事者	76	83	0.92	236,165	174,055	198,947
27生産関連事務従事者	38	23	1.65	217,079	182,110	195,000
28営業・販売事務従事者	153	38	4.03	242,854	219,230	211,667
29外勤事務従事者	2	3	0.67	200,000	200,000	0
30運輸・郵便事務従事者	20	6	3.33	197,857	171,837	226,667
31事務用機器操作員	3	39	0.08	0	0	162,500
<b>D 販売従事者</b>	715	458	1.56	258,171	195,092	194,944
32商品販売従事者	312	262	1.19	225,779	175,069	182,308
33販売類似職業従事者	12	10	1.20	277,967	233,367	165,000
34営業職業従事者	391	186	2.10	273,485	203,806	208,261
<b>E サービス職業従事者</b>	1,619	868	1.87	216,964	176,872	189,752
35家庭生活支援サービス職業従事者	1	0	999.99	300,000	300,000	0
36介護サービス職業従事者	835	391	2.14	210,810	172,737	186,667
37保健医療サービス職業従事者	183	33	5.55	194,893	166,918	175,000
38生活衛生サービス職業従事者	101	68	1.49	282,900	200,900	182,222
39飲食物調理従事者	287	178	1.61	215,814	178,068	194,091
40接客・給仕職業従事者	139	117	1.19	235,439	193,239	182,609
41居住施設・ビル等管理人	11	22	0.50	211,073	178,031	186,667
42その他のサービス職業従事者	62	59	1.05	217,806	174,499	215,833
<b>F 保安職業従事者</b>	349	42	8.31	215,999	169,856	152,500
<b>G 農林漁業従事者</b>	90	121	0.74	242,411	191,230	175,000
<b>H 生産工程従事者</b>	945	686	1.38	238,074	182,468	199,161
49生産設備制御・監視従事者(金属製品)	3	20	0.15	239,040	187,040	195,000
50生産設備制御・監視従事者(金属製品を除く)	34	29	1.17	230,985	186,955	197,500
51機械組立設備制御・監視従事者	2	8	0.25	0	0	285,000
52製品製造・加工処理従事者(金属製品)	144	79	1.82	243,028	185,468	206,923
53製品製造・加工処理従事者(金属製品を除く)	320	246	1.30	214,780	170,773	189,184
54機械組立従事者	190	102	1.86	222,173	159,546	201,818
55機械整備・修理従事者	189	67	2.82	259,738	195,601	227,500
56製品検査従事者(金属製品)	2	8	0.25	0	0	140,000
57製品検査従事者(金属製品を除く)	14	17	0.82	233,004	201,070	189,000
58機械検査従事者	1	7	0.14	250,000	169,000	200,000
59生産関連・生産類似作業従事者	46	103	0.45	274,644	194,625	185,882
<b>I 輸送・機械運転従事者</b>	459	297	1.55	263,497	210,108	214,416
60鉄道運転従事者	0	1	0.00	0	0	0
61自動車運転従事者	372	220	1.69	254,519	208,521	218,596
62船舶・航空機運転従事者	1	0	999.99	0	0	0
63その他の輸送従事者	9	20	0.45	250,000	195,000	208,000
64定置・建設機械運転従事者	77	56	1.38	319,616	222,147	200,667
<b>J 建設・採掘従事者</b>	802	222	3.61	293,724	200,188	222,727
65建設躯体工事従事者	161	13	12.38	304,319	205,335	205,000
66建設従事者(建設躯体工事従事者を除く)	184	47	3.91	287,430	191,103	247,143
67電気工事従事者	135	80	1.69	294,100	195,385	200,909
68土木作業従事者	322	82	3.93	293,580	206,582	227,083
69採掘従事者	0	0	0.00	0	0	0
<b>K 運搬・清掃・包装等従事者</b>	555	1,095	0.51	232,607	188,289	181,006
70運搬従事者	194	273	0.71	241,916	195,678	200,714
71清掃従事者	158	168	0.94	228,046	182,507	158,571
72包装従事者	9	29	0.31	160,000	160,000	142,857
73その他の運搬・清掃・包装等従事者	194	625	0.31	225,701	183,752	171,932
<b>分類不能の職業</b>	0	1,102	0.00	0	0	207,317
(I T 関連計)	290	239	1.21	324,295	197,610	206,087
(I T 技術関連小計)	93	172	0.54	354,488	208,877	222,000
(I T 操作関連小計)	2	32	0.06	0	0	162,500
(I T 製造関連小計)	195	35	5.57	236,738	164,937	190,000
(福祉関連計)	2,110	727	2.90	238,675	194,812	207,748
(介護関連小計)	1,199	454	2.64	220,365	180,637	188,831
(その他小計)	911	273	3.34	269,191	218,437	227,432

職業別有効求人・求職及び賃金の状況(常用的パートタイム) 2023年6月度

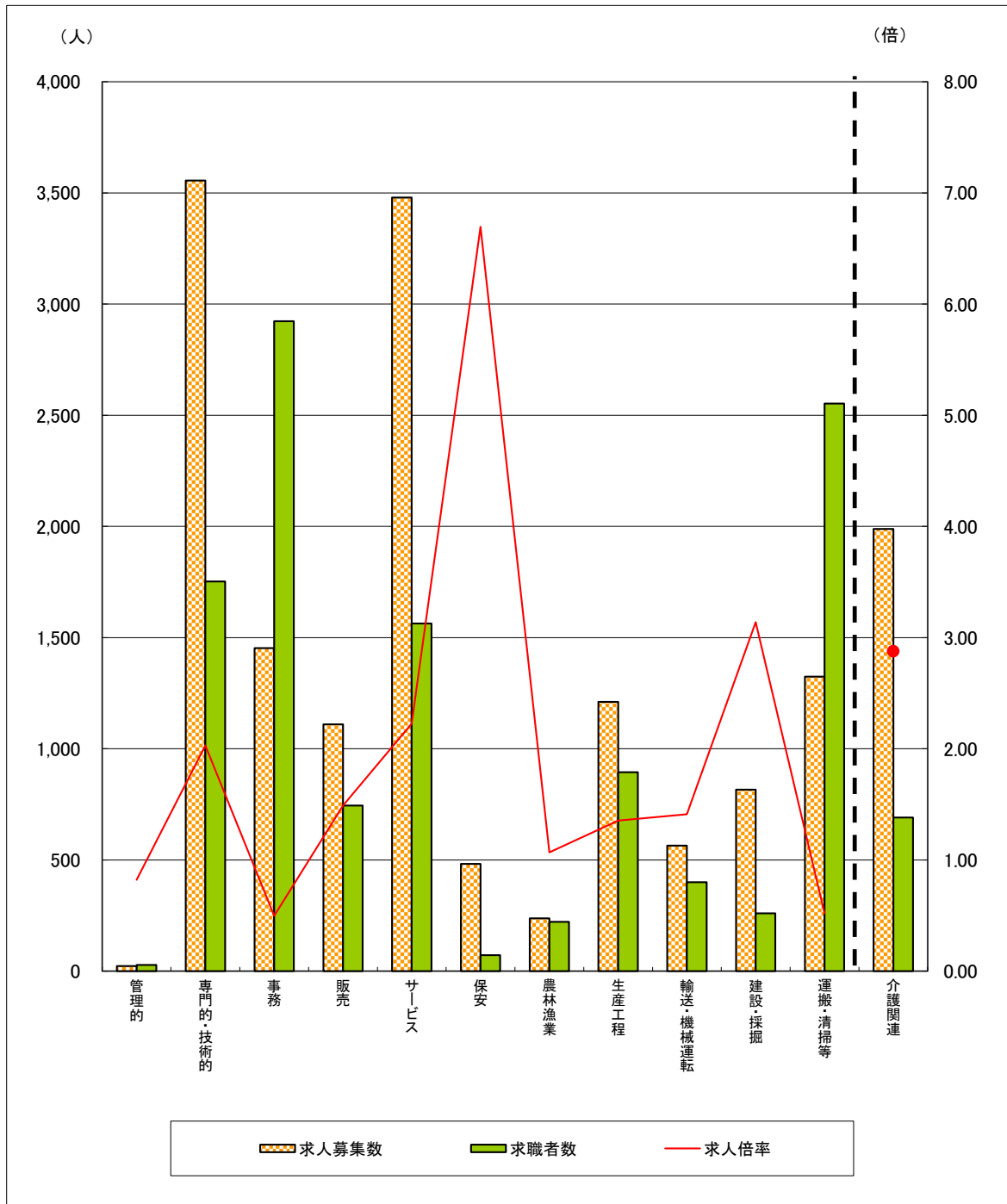
徳島労働局

職業 8 J (大分類・中分類)	有効求人数 (人)	有効求職者数 (人)	有効求人倍率 (倍)	求人賃金		求職賃金 (ハローワーク利用 登録者)
				上限	下限	
<b>A 管理的職業従事者</b>	0	5	0.00	0	0	0
<b>B 専門的・技術的職業従事者</b>	928	613	1.51	1,473	1,286	1,302
07製造技術者(開発)	0	10	0.00	0	0	1,000
08製造技術者(開発を除く)	0	31	0.00	0	0	941
09建築・土木・測量技術者	10	17	0.59	1,182	1,082	900
10情報処理・通信技術者	6	12	0.50	1,300	1,300	1,000
11その他の技術者	3	4	0.75	1,197	1,063	1,000
12医師、歯科医師、獣医師、薬剤師	48	19	2.53	2,416	1,998	1,940
13保健師、助産師、看護師	279	222	1.26	1,601	1,422	1,309
14医療技術者	132	29	4.55	1,542	1,314	1,007
15その他の保健医療従事者	40	33	1.21	1,347	1,081	933
16社会福祉専門職業従事者	290	140	2.07	1,184	1,062	1,379
22美術家、デザイナー、写真家、映像撮影者	6	26	0.23	1,000	903	1,780
05.06.17~21.23.24その他の専門的職業	114	70	1.63	1,378	1,166	1,144
<b>C 事務従事者</b>	521	1,102	0.47	1,065	962	948
25一般事務従事者	430	984	0.44	1,049	957	935
26会計事務従事者	28	31	0.90	1,153	1,019	1,032
27生産関連事務従事者	13	16	0.81	933	890	940
28営業・販売事務従事者	16	16	1.00	1,280	990	943
29外勤事務従事者	4	0	999.99	1,110	972	0
30運輸・郵便事務従事者	6	0	999.99	1,000	900	0
31事務用機器操作員	24	55	0.44	1,167	967	1,069
<b>D 販売従事者</b>	395	287	1.38	983	912	908
32商品販売従事者	378	262	1.44	983	912	906
33販売類似職業従事者	6	6	1.00	950	865	900
34営業職業従事者	11	19	0.58	1,000	953	950
<b>E サービス職業従事者</b>	1,860	695	2.68	1,138	978	915
35家庭生活支援サービス職業従事者	7	2	3.50	973	915	900
36介護サービス職業従事者	622	203	3.06	1,275	1,043	937
37保健医療サービス職業従事者	98	31	3.16	1,071	941	900
38生活衛生サービス職業従事者	64	28	2.29	1,025	923	990
39飲食物調理従事者	585	247	2.37	1,026	914	895
40接客・給仕職業従事者	388	90	4.31	1,044	949	896
41居住施設・ビル等管理人	9	19	0.47	1,050	895	893
42その他のサービス職業従事者	87	75	1.16	975	931	966
<b>F 保安職業従事者</b>	133	30	4.43	1,111	887	913
<b>G 農林漁業従事者</b>	147	101	1.46	1,052	978	905
<b>H 生産工程従事者</b>	266	208	1.28	983	917	955
49生産設備制御・監視従事者(金属製品)	0	5	0.00	0	0	855
50生産設備制御・監視従事者(金属製品を除く)	6	8	0.75	950	950	855
51機械組立設備制御・監視従事者	0	3	0.00	0	0	870
52製品製造・加工処理従事者(金属製品)	4	8	0.50	0	0	1,300
53製品製造・加工処理従事者(金属製品を除く)	209	99	2.11	987	916	969
54機械組立従事者	15	24	0.63	1,000	855	885
55機械整備・修理従事者	6	10	0.60	1,000	1,000	1,000
56製品検査従事者(金属製品)	2	4	0.50	0	0	0
57製品検査従事者(金属製品を除く)	18	6	3.00	930	880	0
58機械検査従事者	0	2	0.00	0	0	900
59生産関連・生産類似作業従事者	6	39	0.15	0	0	910
<b>I 輸送・機械運転従事者</b>	105	103	1.02	1,144	1,029	1,009
60鉄道運転従事者	0	0	0.00	0	0	0
61自動車運転従事者	101	82	1.23	1,142	1,030	1,032
62船舶・航空機運転従事者	0	0	0.00	0	0	0
63その他の輸送従事者	1	11	0.09	0	0	900
64定置・建設機械運転従事者	3	10	0.30	1,200	1,000	1,000
<b>J 建設・採掘従事者</b>	14	38	0.37	1,705	1,192	943
65建設躯体工事従事者	1	3	0.33	0	0	1,000
66建設従事者(建設躯体工事従事者を除く)	7	14	0.50	1,506	1,241	900
67電気工事従事者	2	7	0.29	0	0	900
68土木作業従事者	4	13	0.31	2,500	1,000	1,000
69採掘従事者	0	1	0.00	0	0	900
<b>K 運搬・清掃・包装等従事者</b>	769	1,458	0.53	982	943	895
70運搬従事者	116	121	0.96	1,053	1,011	922
71清掃従事者	413	305	1.35	946	903	890
72包装従事者	61	50	1.22	918	898	892
73その他の運搬・清掃・包装等従事者	179	982	0.18	993	962	892
<b>分類不能の職業</b>	0	1,003	0.00	0	0	911
(I T 関連計)	43	77	0.56	1,133	1,002	1,032
(I T 技術関連小計)	6	19	0.32	1,300	1,300	1,000
(I T 操作関連小計)	22	45	0.49	1,250	1,000	1,079
(I T 製造関連小計)	15	13	1.15	1,000	903	900
(福祉関連計)	1,139	480	2.37	1,350	1,158	1,232
(介護関連小計)	789	237	3.33	1,256	1,050	1,179
(その他小計)	350	243	1.44	1,553	1,391	1,293

# 求人・求職バランスシート

5年6月

徳島労働局



	管理的	専門的・技術的	事務	販売	サービス	保安	農林漁業	生産工程	輸送・機械運転	建設・採掘	運搬・清掃等	介護関連	計
求人募集数	23	3,556	1,453	1,110	3,479	482	237	1,211	564	816	1,324	1,988	14,255
求職者数	28	1,752	2,923	745	1,563	72	222	894	400	260	2,553	691	13,517
求人倍率	0.82	2.03	0.50	1.49	2.23	6.69	1.07	1.35	1.41	3.14	0.52	2.88	1.05

- (注) 1 求人募集数・求職者数・求人倍率は、正式にはそれぞれ有効求人数・有効求職申込件数・有効求人倍率といえます。  
 2 求人倍率は、求職者1人あたりの求人募集数を意味しています。  
 3 求人募集数・求職者数は一般、パートの常用分のみで臨時・季節は除いています。  
 4 [職業]の合計欄には、[職業分類不能]を含みます。  
 5 [介護関連]は専門技術およびサービスのうち、介護関連の職業を合計したものです。