

# 最近の雇用失業情勢（令和4年7月分）

令和4年8月29日

徳島労働局職業安定部職業安定課

## 経済動向

### 総論（我が国経済の基調判断）

景気は、緩やかに持ち直している。

- ・個人消費は、緩やかに持ち直している。
- ・設備投資は、持ち直しの動きがみられる。
- ・住宅建設は、底堅い動きとなっている。
- ・公共投資は、底堅さが増している。
- ・輸出は、おおむね横ばいとなっている。
- ・輸入は、持ち直しの動きが見られる。
- ・生産は、持ち直しの動きがみられる。
- ・企業収益は、一部に弱さがみられるものの、総じて見れば改善している。
- ・業況判断は、持ち直しの動きに足踏みがみられる。
- ・雇用情勢は、持ち直している。
- ・消費者物価は、上昇している。

先行きについては、感染対策に万全を期し、経済社会活動の正常化が進む中で、各種政策の効果もあって、景気が持ち直していくことが期待される。ただし、世界的な金融引締め等を背景とした海外景気の下振れが我が国の景気を下押しするリスクとなっている。また、物価上昇による家計や企業への影響や供給面での制約等に十分注意する必要がある。

（資料出所：4.8.25 内閣府「月例経済報告」）

### 徳島県「金融経済概況」

- 徳島県内の景気は、一部に供給制約による下押しの影響がみられるものの、基調としては持ち直している。

すなわち、設備投資は高水準で推移している。個人消費は、一部に感染症再拡大の影響がみられるものの、基調としては持ち直しつつある。住宅投資は横ばい圏内の動きとなっている。公共投資は弱めの動きとなっている。こうした中、企業の生産は増勢が鈍化している。雇用・所得情勢をみると、労働需給、雇用者所得とともに改善に向かいつつある。

（資料出所：2022.8.10 日本銀行徳島事務所）

### 「企業短期経済観測調査結果」

（資料出所：2022.7.1 日本銀行徳島事務所）

業況判断 D.I.（「良い」－「悪い」、%ポイント）

		21/6月	9月	12月	22/3月		6月			
					最近	先行き	最近	変化幅	先行き	変化幅
徳島	全産業	-3	2	8	5	4	5	0	-6	-11
	製造業	-9	0	3	-3	0	10	13	0	-10
	非製造業	-3	4	13	12	6	0	-12	-13	-13
全国	全産業	-3	-2	2	0	-3	2	2	-1	-3
	製造業	2	5	6	2	0	1	-1	-1	-2
	非製造業	-7	-7	0	-2	-5	4	6	0	-4

## 雇用失業情勢

### 全 国

#### 〔現状のまとめ〕

- 6月の完全失業率は2.6%となり、前月と同水準となりました。
- 有効求人倍率は1.27倍となり前月より0.03ポイント上昇した。

「雇用情勢は、求職者が引き続き高水準にあるなど、一部に厳しさがみられるものの、緩やかに持ち直しの動きがみられる。有効求人倍率が1倍を下回る地域があるなど、新型コロナウイルス感染症が雇用に与える影響に留意する必要がある。」

- ・完全失業者数（原数値）は、186万人と前年同月差21万人減少。  
（季調値は180万人と、前月と同水準）
- ・就業者数（季調値）は、前月より12万人増加し、6,736万人。
- ・雇用者数（季調値）は、前月より8万人減少し、6,044万人。
- ・労働力人口（季調値）は、前月より12万人増加し、6,916万人。
- ・新規求人倍率（季調値）は2.24倍と前月より0.03ポイント低下。
- ・産業別の新規求人（原数値）の状況を前年同月比で見ると、「宿泊業、飲食サービス業」「製造業」「生活関連サービス業、娯楽業」「情報通信業」などで増加となった。
- ・パートタイムを含む常用新規求職者の推移について、求職理由別にみると、在職者が6.6%増加（5月：19.8%）、事業主都合離職者が11.7%減少（5月：0.1%）、自己都合離職が4.8%増加（5月：16.9%）、無業者が11.1%増加（5月：23.8%）となっている。

（厚生労働省職業安定局 4.7.1）

### 徳島県

令和4年7月の有効求人倍率（季節調整値）は1.30倍となり、前月を0.07ポイント上回った。正社員有効求人倍率（原数値）は1.06倍となり、前年同月を0.04ポイント上回った。

有効求人数（原数値）は前年同月に比べ11.8%増の16,367人となり、有効求職者数（同）は前年同月比3.8%増の12,999人となった。

新規求人数（原数値）（パートを含む）は前年同月に比べ20.8%増の6,357人となり、新規求職者数（原数値）は前年同月に比べ4.8%減の2,210人となった。

新規求人数でパートを含む産業分類（大分類）についてみると、前年同月比等で増加したものは、生活関連サービス業、娯楽業 115.0%（130人）、宿泊業、飲食サービス業 41.6%（138人）、卸売業、小売業 36.8%（215人）で、減少したものは、複合サービス事業▲66.2%（96人）などである。

雇用失業情勢は、求人を中心にコロナ前の水準に持ち直している。

今後、感染拡大の状況等が雇用に与える影響には留意する必要がある。

引き続き、求人・求職者のニーズや状況に応じた的確な職業紹介及び職業訓練への誘導、さらに担当者制による積極的な個別支援などきめ細かな就職支援を図っていく。

## 有効求人倍率

有効求人倍率（季節調整値）1.30倍。（原数値は1.26倍）。

直近のボトムは、平成21年8・9月0.57倍。

直近のピークは、平成31年2月1.54倍。

正社員有効求人倍率（原数値）1.06倍。

### ◇有効求人数（パートを含む）

有効求人数は16,367人（原数値）で前年同月比11.8%増となった。

### ◇正社員の有効求人数（パートを除く）

正社員の有効求人数は8,249人（原数値）で前年同月比7.7%増となった。

### ◇有効求職者（パートを含む）

有効求職者は12,999人（原数値）で前年同月比3.8%増となった。

### ◇有効求人倍率

有効求人倍率は1.30倍となり、前月を0.07ポイント上回った。

### ◇正社員有効求人倍率

正社員の有効求人倍率は1.06倍となり、前年同月を0.04ポイント上回った。

### ◇地域、安定所別有効求人倍率（原数値）

県央地域		県西地域		県南地域	
徳島	1.42	三好	1.40	阿南	0.93
小松島出張所	1.28	美馬	0.82	牟岐出張所	1.35
吉野川	0.96				
鳴門	1.25				
地域平均	1.32	地域平均	1.07	地域平均	1.01

## 新規求人倍率

新規求人倍率（季節調整値）2.75倍（原数値は2.88倍）

### ◇新規求人数（新規学卒を除きパートを含む）

新規求人数は6,357人（原数値）で前年同月比20.8%増となった。新規求人数（同）のうち、正社員求人の占める割合は50.5%で、前年同月比で1.4ポイント減となった。

常用新規求人数のうち、常用派遣・請負求人の占める割合は8.1%で、前年同月比2.2ポイント減となった。

### ◇新規求人倍率

新規求人倍率は2.75倍となり、前月を0.59ポイント上回った。

○産業分類（大分類）別新規求人数の状況

産 業	新規求人数(人)	最近の動向（前年同月比）		
		4.5 月	4.6 月	4.7 月
建 設 業	598	▲3.0%	▲9.4%	26.4%
製 造 業	480	20.2%	13.3%	18.2%
情 報 通 信 業	36	9.7%	▲3.1%	38.5%
運 輸 業 ， 郵 便 業	237	40.4%	▲13.9%	21.5%
卸 売 業 ， 小 売 業	800	14.7%	8.0%	36.8%
金 融 業 ， 保 険 業	45	▲20.0%	▲43.8%	▲25.0%
宿泊業，飲食サービス業	470	67.3%	5.0%	41.6%
生活関連サービス業，娯楽業	243	0.0%	▲16.3%	115.0%
教育，学習支援業	117	▲20.3%	▲4.4%	▲10.7%
医 療 ， 福 祉	2,011	6.2%	7.2%	12.2%
サ ー ビ ス 業	879	▲12.9%	10.8%	31.0%

◇新規求職者（パートを含む）

新規求職者は2,210人（原数値）で前年同月比4.8%減となった。

○新規求職者（パートを除く常用1,426人）の求職理由別状況

<b>在職者</b>	501人	構成比 35.1%	前年同月比 10.4%増	(9か月連続)
<b>離職者</b>	845人	構成比 59.3%	前年同月比 ▲6.1%減	(4か月ぶり)
事業主都合	191人	構成比 13.4%	前年同月比 ▲26.0%減	(2か月ぶり)
定年到達者	12人	構成比 0.8%	前年同月比 0.0%同	(2か月ぶり)
自己都合	622人	構成比 43.6%	前年同月比 2.3%増	(7か月連続)
自営その他	13人	構成比 0.9%	前年同月比 ▲35.0%減	(5か月ぶり)
<b>無業者</b>	80人	構成比 5.6%	前年同月比 ▲42.4%減	(10か月連続)

有効求人数（常用フルタイム）総数9,441人を職業別で見ると、専門的・技術的職業は2,815人(1,110人、2.54倍)、事務的職業は918人(1,805人、0.51倍)、販売の職業は779人(472人、1.65倍)、サービスの職業は1,755人(806人、2.18倍)、保安の職業320人(44人、7.27倍)、生産工程の職業は891人(681人、1.31倍)、輸送・機械運転の職業は439人(313人、1.40倍)、建設・採掘の職業859人(202人、4.25倍)、運搬・清掃・包装等の職業521人(1,118人、0.47倍)となっている。

年齢別（常用計：就職機会積み上げ方式）では、25歳未満で1,405人(962人、1.46倍)、25歳以上35歳未満で2,588人(1,776人、1.46倍)、35歳以上45歳未満で2,028人(1,468人、1.38倍)、45歳以上55歳未満で2,025人(1,692人、1.20倍)、55歳以上では1,395人(1,862人、0.75倍)となっている。

㊦（ ）内は有効求職者数と有効求人倍率で原数値

## 就職の状況

就職件数 812 件のうち、常用就職件数（パート除く）は 411 件。職業別では、専門的・技術的職業が 64 件、事務的職業 89 件、販売の職業 22 件、サービスの職業 67 件、生産工程の職業 72 件、輸送・機械運転の職業 23 件、建設・採掘の職業 16 件、運搬・清掃・包装等の職業 41 件となっている。

なお、45 歳以上の者の常用就職件数は 163 件となっている。

## 倒産等の状況

### ・企業倒産

令和 4 年 7 月度の県内企業倒産件数（負債総額 1 千万円以上）は 3 件、負債総額は 9 億 4,100 万円となった。

件数は、前年同月から 2 件減、前月比では 2 件増であった。また、負債総額は前年同月比で 5 億 5,600 万円減、前月比では 9 億 3,100 万円増であった。

産業別倒産状況は、サービス業他が 2 件、情報通信業が 1 件。

原因別倒産状況は、販売不振が 2 件、その他（偶発的原因）が 1 件。

（資料出所：2022.8.2 ㈱東京商工リサーチ徳島支店）

## 雇用保険の状況

適用事業所数は 14,287 件で前年同月（14,314 件）と比べ 0.2%の減少。被保険者数は 200,866 人で前年同月（201,399 人）と比べ 0.3%減少。受給資格決定件数は 565 件で前年同月（593 件）と比べ 4.7%減少となった。

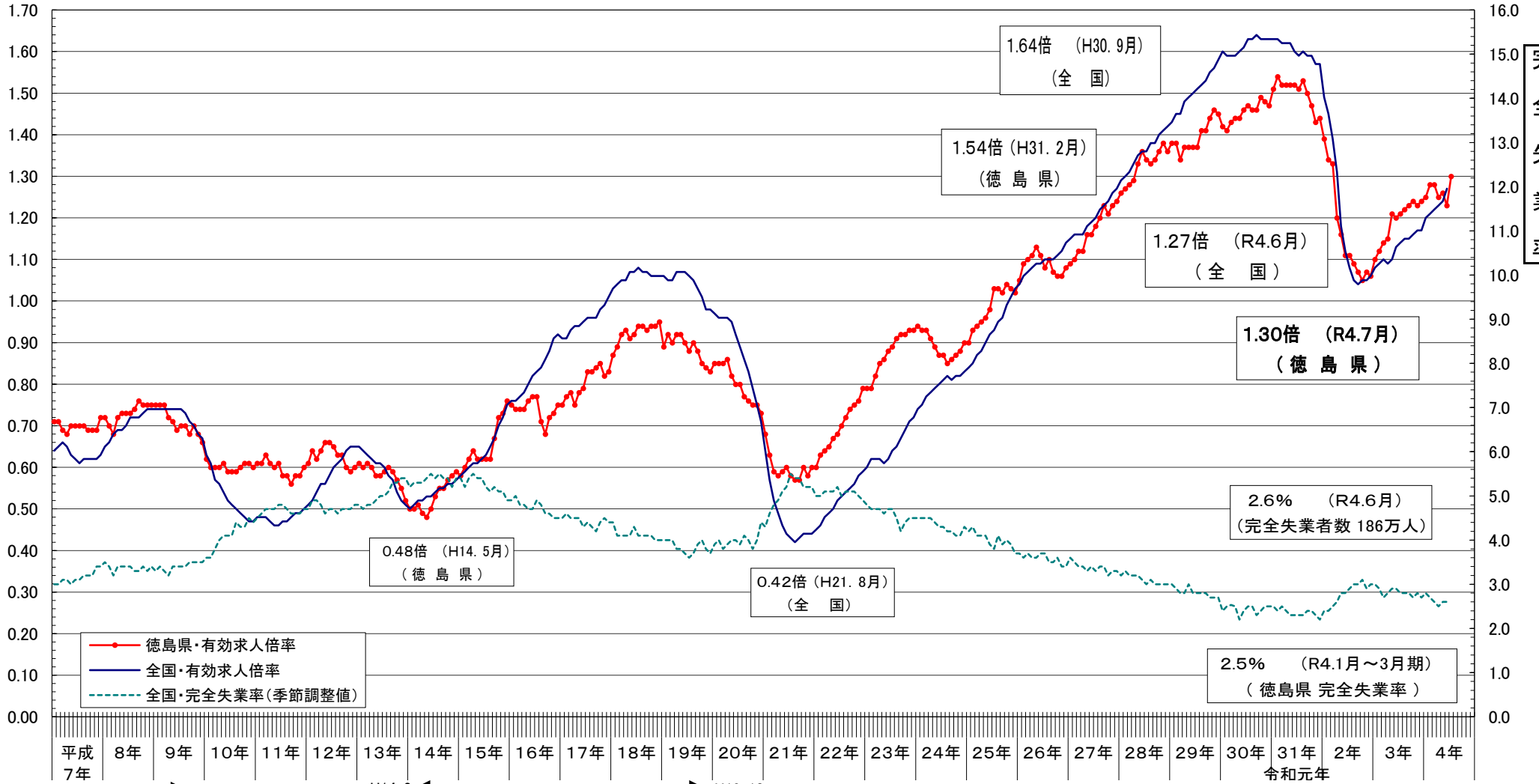
受給資格決定件数の産業別では、建設業からの離職が 33 件、製造業 91 件(食料品 16 件、化学工業 11 件等)、運輸業,郵便業 24 件、卸売業,小売業 97 件、学術研究、専門・技術サービス 17 件、宿泊業,飲食サービス業 16 件、医療,福祉 111 件、サービス業 79 件となっている。

受給者実人員は 2,628 人(前年同月 2,904 人)で、前年同月比 9.5%減少となった。

# 雇用失業情勢の推移

有効求人倍率

完全失業率



景気	時期	主要な出来事	年	月	日
平成景気 (43ヶ月)	H7-7	阪神淡路大震災	H	7	1
	H7-7	緊急円高・経済対策発表	H	7	4
	H9-9	消費税率引上げ	H	9	4
	H10-10	金融ビッグバン	H	10	4
	H10-10	緊急雇用開発プログラム	H	10	6
	H10-10	雇用活性化総合プラン	H	10	11
	H11-11	緊急雇用対策	H	11	6
	H11-11	経済新生対策	H	11	11
	H12-12	ミスマツチ解消	H	12	5
	H12-12	日本新生のための新発展政策	H	12	10
	H13-13	緊急経済対策	H	13	4
	H13-13	総合雇用対策	H	13	9
	H13-13	改革先行プログラム	H	13	10
	H14-14	改革加速のための総合対応策	H	14	10
	H14-14	改革加速プログラムのための	H	14	12
	H15-15	若者自立・挑戦のための	H	15	6
	H16-16	消費税総額表示	H	16	3
	H16-16	改正労働者派遣法施行	H	16	4
	H17-17	女性の再チャレンジ支援プラン	H	17	12
	H18-18	若者の自立・挑戦のためのアクションプラン(改訂版)	H	18	1
	H19-19	改正雇用保険法施行	H	19	2
	H19-19	成長力底上げ戦略	H	19	10
	H20-20	新雇用戦略	H	20	6
	H20-20	社会保障の機能強化のための緊急対策	H	20	7
	H21-21	緊急雇用対策	H	21	9
	H21-21	リーマンショック	H	21	10
	H22-22	明日の安心と成長のための緊急経済対策	H	22	12
	H22-22	新成長戦略	H	22	6
	H23-23	新成長戦略実現に向けた三段構えの経済対策	H	23	9
	H23-23	東日本大震災	H	23	3
	H24-24	求職者支援法施行	H	24	10
	H25-25	改正労働者派遣法施行	H	25	10
	H26-26	消費税率引上げ	H	26	4
	H27-27	改正労働者派遣法施行	H	27	10
	H28-28	熊本地震	H	28	4
	H28-28	働き方改革実現会議	H	28	9
	H29-29	改正雇用保険法施行	H	29	4
	H30-30	働き方改革関連法成立	H	30	4
	H30-30	改正職業安定法施行	H	30	6
	H31-31	経団連就活ルール撤廃決定	H	31	10
	R4-4	消費税率引上げ	R	元	10
	R4-4	新型コロナウイルス感染症拡大に伴う緊急事態宣言	R	2	4
	R4-4	新型コロナウイルス感染症	R	2	4
	R4-4	ハローワークインターネットサービス機能拡充	R	3	9

## 年齢別常用職業紹介状況（就職機会積み上げ方式）

徳島労働局

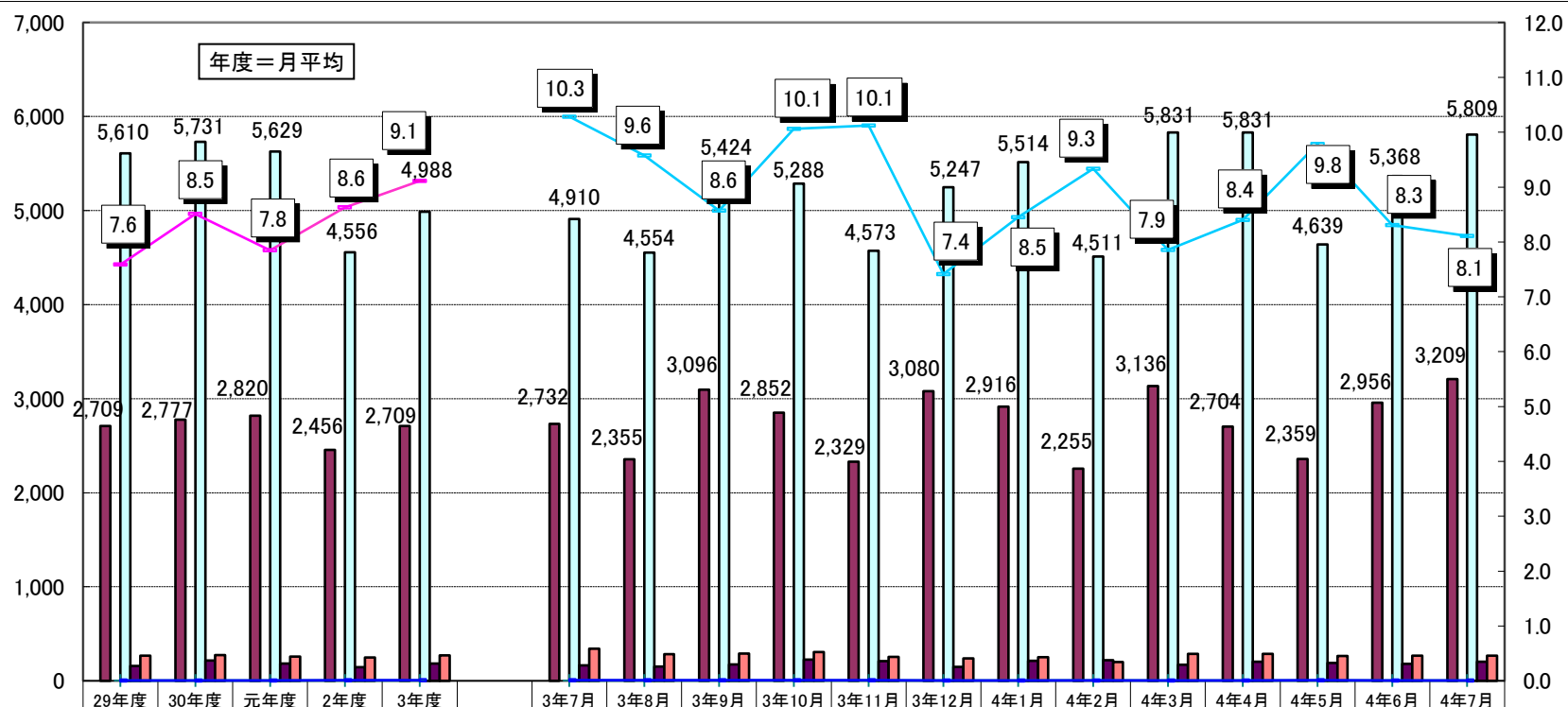
2022年7月分

項目 区分	常用（パートを除く）								常用的パートタイム								常用計 有効求人倍率
	月間有効 求人数 (A)	新規求人数 (B)	月間有効 求職者数 (C)	新規求職 申込件数 (D)	就職件数 (E)	充足数 (F)	新規求人 倍率 (B/D)	有効求人 倍率 (A/C)	月間有効 求人数 (A)	新規求人数 (B)	月間有効 求職者数 (C)	新規求職 申込件数 (D)	就職件数 (E)	充足数 (F)	新規求人 倍率 (B/D)	有効求人 倍率 (A/C)	
19歳以下	159	95	107	32	8	10	2.97	1.49	40	13	33	4	3	2	3.25	1.21	1.42
20歳～24歳	1,246	500	839	169	59	53	2.96	1.49	228	83	187	25	16	11	3.32	1.22	1.44
25歳～29歳	1,469	544	990	184	58	58	2.96	1.48	388	165	318	50	26	22	3.30	1.22	1.42
30歳～34歳	1,119	475	757	161	51	51	2.95	1.48	477	158	391	48	23	21	3.29	1.22	1.39
35歳～39歳	1,061	395	726	135	27	42	2.93	1.46	506	208	415	63	22	28	3.30	1.22	1.37
40歳～44歳	967	375	717	138	45	40	2.72	1.35	480	185	394	56	29	25	3.30	1.22	1.30
45歳～49歳	1,044	424	844	168	59	46	2.52	1.24	532	178	439	54	33	23	3.30	1.21	1.23
50歳～54歳	981	411	833	172	42	45	2.39	1.18	562	201	465	61	21	27	3.30	1.21	1.19
55歳～59歳	801	235	687	99	25	25	2.37	1.17	595	234	492	71	36	31	3.30	1.21	1.18
60歳～64歳	421	111	668	77	21	12	1.44	0.63	864	264	855	97	33	37	2.72	1.01	0.84
65歳以上	173	58	498	73	16	8	0.79	0.35	999	497	1,128	208	74	74	2.39	0.89	0.72
計	9,441	3,623	7,666	1,408	411	390	2.57	1.23	5,671	2,186	5,117	737	316	301	2.97	1.11	1.18

「就職機会積み上げ方式」

個々の求人について、求人数を対象となる年齢階級<5歳刻みの11階級>の総月間有効求職者数で除して、当該求人に係る求職者一人あたりの就職機会を算定し、全有効求人についてこの就職機会を足し上げることにより、年齢別有効求人倍率を算出。

### 新規求人(派遣・請負・正社員)の推移

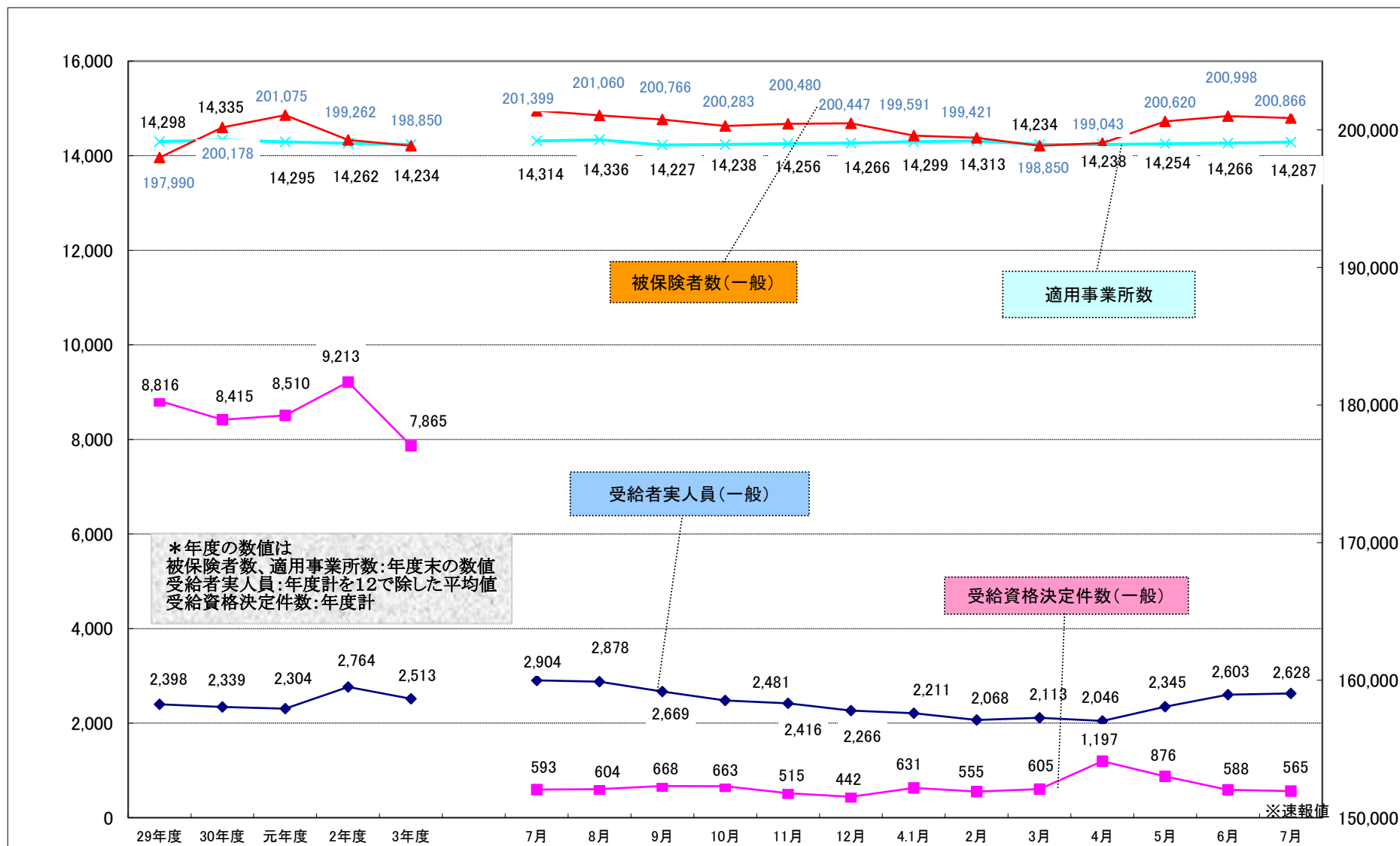


年度	29年度	30年度	元年度	2年度	3年度	3年7月	3年8月	3年9月	3年10月	3年11月	3年12月	4年1月	4年2月	4年3月	4年4月	4年5月	4年6月	4年7月
新規求人数(全数)	5,998	6,086	5,962	5,044	5,515	5,264	4,873	5,876	5,862	5,158	5,826	6,262	5,277	6,336	5,625	4,973	5,804	6,357
うち正社員求人	2,709	2,777	2,820	2,456	2,709	2,732	2,355	3,096	2,852	2,329	3,080	2,916	2,255	3,136	2,704	2,359	2,956	3,209
正社員構成比	45.2	45.6	47.3	48.7	49.1	51.9%	48.3%	52.7%	48.7%	45.2%	52.9%	46.6%	42.7%	49.5%	48.1%	47.4%	50.9%	50.5%
新規求人(常用)	5,610	5,731	5,629	4,556	4,988	4,910	4,554	5,424	5,288	4,573	5,247	5,514	4,511	5,831	5,831	4,639	5,368	5,809
うち派遣求人(常用)	159	215	183	145	185	163	153	174	225	208	149	214	220	170	202	189	180	204
うち請負求人(常用)	267	273	259	248	269	342	283	291	307	255	240	252	201	288	288	265	266	267
派遣比率	2.8	3.8	3.2	3.2	3.7	3.3	3.4	3.2	4.3	4.5	2.8	3.9	4.9	2.9	3.5	4.1	3.4	3.5
請負比率	4.8	4.8	4.6	5.4	5.4	7.0	6.2	5.4	5.8	5.6	4.6	4.6	4.5	4.9	4.9	5.7	5.0	4.6
派遣・請負比率	7.6	8.5	7.8	8.6	9.1	10.3	9.6	8.6	10.1	10.1	7.4	8.5	9.3	7.9	8.4	9.8	8.3	8.1

資料: 徳島労働局職業安定部職業安定課「職業安定業務統計」



## 雇用保険関係指数の推移



## 職業別有効求人・求職及び賃金の状況(常用的フルタイム) 2022年7月度

徳島労働局

職業	有効求人数 (人)	有効求職者数 (人)	有効求人倍率 (倍)	求人賃金		求職賃金 (ハローワーク利用 登録者)
				上限	下限	
<b>A 管理的職業</b>	52	32	1.63	279,354	240,729	192,000
<b>B 専門的・技術的職業</b>	2,815	1,110	2.54	278,206	209,238	214,264
07開発技術者	50	30	1.67	315,455	179,909	226,667
08製造技術者	36	147	0.24	259,720	173,560	212,105
09建築・土木技術者等	459	88	5.22	358,912	230,801	283,684
10情報処理・通信技術者	92	126	0.73	360,888	214,400	199,000
11その他の技術者	12	6	2.00	291,848	248,814	207,500
12医師、薬剤師等	97	13	7.46	403,292	298,980	340,000
13保健師、助産師、看護師、准看護師	811	195	4.16	263,225	210,631	214,490
14医療技術者	292	93	3.14	260,634	209,141	222,143
15その他の保健医療	199	72	2.76	236,701	188,871	189,412
16社会福祉の専門的職業	583	129	4.52	223,285	182,204	175,357
22美術家、デザイナー等	34	87	0.39	279,650	201,733	182,727
05、06、17～21、23、24その他の専門的職業	150	124	1.21	264,581	198,033	225,500
<b>C 事務的職業</b>	918	1,805	0.51	208,646	174,323	176,294
25一般事務員	649	1,586	0.41	199,426	168,523	176,061
26会計事務員	76	85	0.89	216,170	172,517	176,316
27生産関連事務員	29	25	1.16	221,682	184,617	180,000
28営業・販売関連事務員	148	59	2.51	248,462	201,869	190,000
29外勤事務員	1	5	0.20	-	-	-
30運輸・郵便事務	12	6	2.00	183,095	169,595	100,000
31事務用機器操作の職業	3	39	0.08	-	-	158,000
<b>D 販売の職業</b>	779	472	1.65	254,425	190,270	256,778
32商品販売の職業	334	283	1.18	224,638	176,230	184,884
33販売類似の職業	13	5	2.60	300,100	190,013	250,000
34営業の職業	432	184	2.35	278,700	202,602	324,130
<b>E サービスの職業</b>	1,755	806	2.18	217,543	173,453	202,642
35家庭生活支援サービス	2	0	999.99	137,764	137,764	-
36介護サービスの職業	916	369	2.48	206,593	167,673	188,289
37保健医療サービス	159	43	3.70	180,975	157,118	170,000
38生活衛生サービス	122	58	2.10	270,937	185,843	170,000
39飲食調理の職業	329	164	2.01	229,415	185,352	202,222
40接客・給仕の職業	155	93	1.67	236,806	190,890	325,000
41居住施設・ビルの管理	15	16	0.94	195,675	180,600	127,500
42その他のサービス職	57	63	0.90	247,757	161,992	170,000
<b>F 保安の職業</b>	320	44	7.27	192,310	162,796	165,000
<b>G 農林漁業の職業</b>	92	109	0.84	212,746	175,925	200,000
<b>H 生産工程の職業</b>	891	681	1.31	240,680	177,459	191,538
49生産設備(金属)	10	18	0.56	266,250	191,500	240,000
50生産設備(金属除く)	21	28	0.75	248,904	190,131	175,000
51生産設備(機械)	2	8	0.25	210,600	162,000	300,000
52金属材料製造等	185	67	2.76	280,087	189,597	210,000
54製品製造・加工処理	300	259	1.16	208,584	167,310	184,054
57機械組立の職業	116	113	1.03	272,359	186,105	190,909
60機械整備・修理の職業	192	62	3.10	238,469	178,408	200,000
61製品検査(金属)	2	7	0.29	240,000	180,000	175,000
62製品検査(金属除く)	12	12	1.00	240,734	170,827	195,000
63機械検査の職業	0	7	0.00	-	-	200,000
64生産関連・生産類似	51	100	0.51	284,013	182,050	185,652
<b>I 輸送・機械運転の職業</b>	439	313	1.40	264,175	207,093	226,557
65鉄道運転の職業	0	0	0.00	-	-	-
66自動車運転の職業	341	243	1.40	253,344	207,266	229,333
67船舶・航空機運転	1	1	1.00	-	-	-
68その他の輸送の職業	15	29	0.52	195,282	180,999	205,000
69定置・建設機械運転	82	40	2.05	314,071	212,824	241,667
<b>J 建設・採掘の職業</b>	859	202	4.25	297,098	205,210	218,889
70建設躯体工事の職業	166	20	8.30	328,789	203,055	293,333
71建設の職業	181	43	4.21	314,350	203,661	231,538
72電気工事の職業	126	68	1.85	268,808	187,853	196,364
73土木の職業	386	70	5.51	287,004	215,034	211,111
74採掘の職業	0	1	0.00	-	-	-
<b>K 運搬・清掃等の職業</b>	521	1,118	0.47	221,217	181,691	178,431
75運搬の職業	180	256	0.70	234,787	185,563	192,353
76清掃の職業	115	153	0.75	226,118	185,118	165,000
77包装の職業	11	13	0.85	163,733	152,520	125,000
78その他の運搬等の職業	215	696	0.31	203,831	176,577	173,605
<b>分類不能の職業</b>	0	1,068	0.00	-	-	190,750
(I関連計)	223	283	0.79	306,503	197,043	196,333
(IT技術関連小計)	122	167	0.73	352,624	208,610	210,000
(IT操作関連小計)	34	98	0.35	274,091	190,727	176,667
(IT製造関連小計)	67	18	3.72	230,000	175,363	200,000
(福祉関連計)	2,312	696	3.32	233,831	188,748	198,255
(介護関連小計)	1,314	437	3.01	212,696	172,261	186,292
(その他小計)	998	259	3.85	263,974	212,261	216,000

## 職業別有効求人・求職及び賃金の状況(常用的パートタイム2022年7月度)

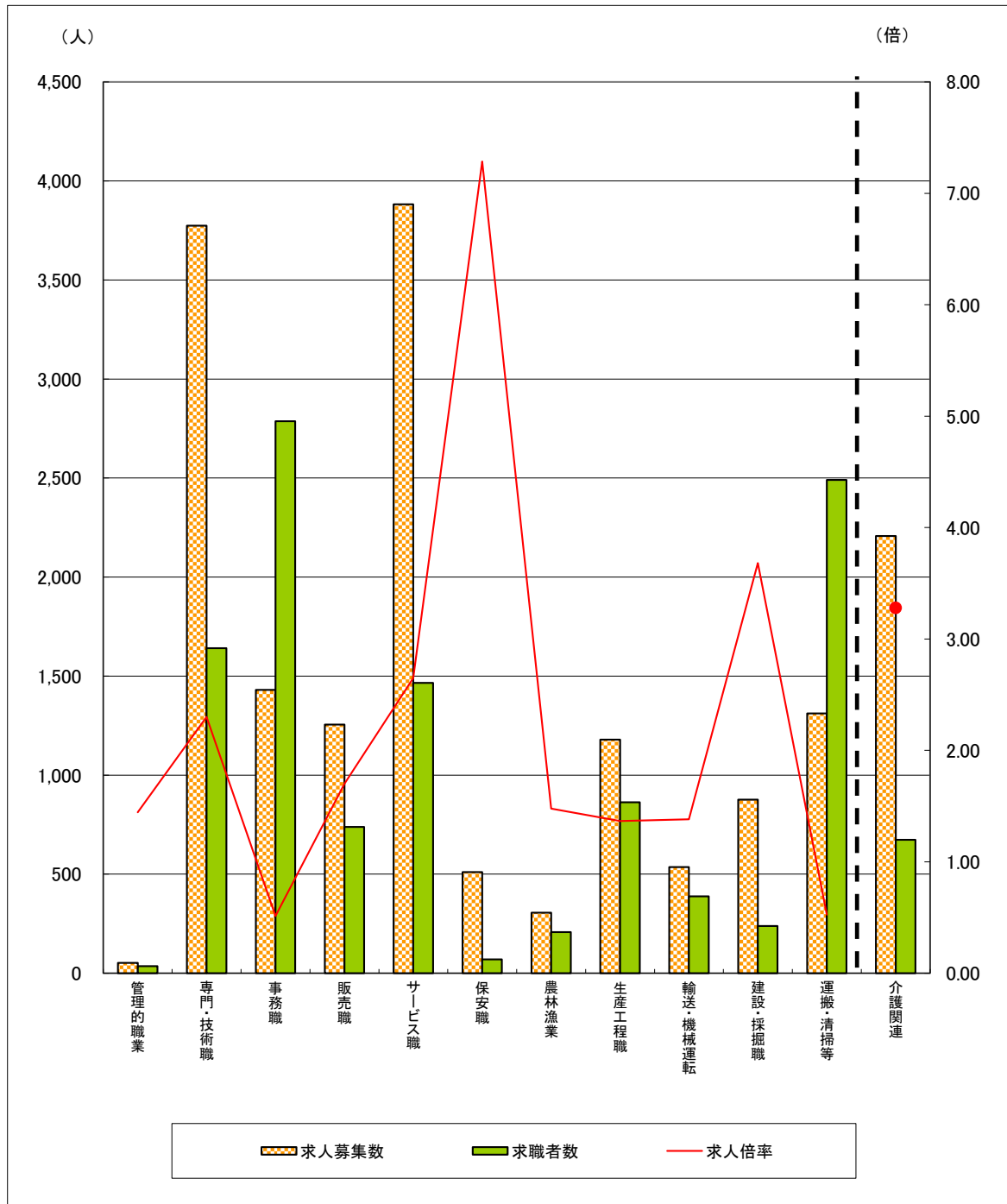
徳島労働局

	有効求人数 (人)	有効求職者数 (人)	有効求人倍率 (倍)	求人賃金		求職賃金 (ハローワーク利用 登録者)
				上限	下限	
<b>A 管理的職業</b>	0	4	0.00	-	-	-
<b>B 専門的・技術的職業</b>	959	531	1.81	1,461	1,249	1,131
07開発技術者	0	8	0.00	-	-	850
08製造技術者	0	24	0.00	-	-	896
09建築・土木技術者等	4	17	0.24	1,500	1,100	-
10情報処理・通信技術者	11	12	0.92	1,228	1,128	915
11その他の技術者	6	1	6.00	904	904	1,000
12医師・薬剤師等	51	23	2.22	2,504	2,088	2,000
13保健師、助産師、看護師、准看護師	320	191	1.68	1,582	1,410	1,305
14医療技術者	125	36	3.47	1,484	1,191	1,000
15その他の保健医療	47	34	1.38	1,273	1,029	-
16社会福祉の専門的職業	266	98	2.71	1,129	977	938
22美術家、デザイナー等	6	24	0.25	-	-	867
05、06、17～21、23、24その他の専門的職業	123	63	1.95	1,338	1,095	1,550
<b>C 事務的職業</b>	513	982	0.52	1,048	940	900
25一般事務員	426	896	0.48	1,056	946	898
26会計事務員	29	23	1.26	1,012	905	1,000
27生産関連事務員	24	16	1.50	1,175	913	950
28営業・販売関連事務員	16	12	1.33	1,042	963	850
29外勤事務員	3	0	999.99	-	-	-
30運輸・郵便事務	5	0	999.99	840	840	-
31事務用機器操作の職業	10	35	0.29	868	843	950
<b>D 販売の職業</b>	476	266	1.79	963	877	910
32商品販売の職業	464	242	1.92	964	875	905
33販売類似の職業	6	5	1.20	860	860	830
34営業の職業	6	19	0.32	1,070	980	1,000
<b>E サービスの職業</b>	2,127	660	3.22	1,062	926	881
35家庭生活支援サービス	13	1	13.00	1,236	996	-
36介護サービスの職業	729	200	3.65	1,169	975	910
37保健医療サービス	111	22	5.05	1,053	948	875
38生活衛生サービス	75	43	1.74	1,047	899	862
39飲食物調理の職業	542	232	2.34	977	891	860
40接客・給仕の職業	520	98	5.31	1,044	903	864
41居住施設・ビルの管理	10	10	1.00	943	863	950
42その他のサービス職	127	54	2.35	1,014	917	853
<b>F 保安の職業</b>	190	26	7.31	1,013	905	845
<b>G 農林漁業の職業</b>	214	98	2.18	996	885	882
<b>H 生産工程の職業</b>	288	182	1.58	1,033	923	863
49生産設備(金属)	0	4	0.00	-	-	-
50生産設備(金属除く)	4	5	0.80	-	-	-
51生産設備(機械)	0	1	0.00	-	-	-
52金属材料製造等	6	8	0.75	1,497	1,298	867
54製品製造・加工処理	231	93	2.48	974	904	845
57機械組立の職業	20	27	0.74	917	871	864
60機械整備・修理の職業	6	6	1.00	-	-	1,000
61製品検査(金属)	0	2	0.00	-	-	-
62製品検査(金属除く)	12	2	6.00	912	852	1,000
63機械検査の職業	1	1	1.00	930	930	-
64生産関連・生産類似	8	33	0.24	1,377	909	812
<b>I 輸送・機械運転の職業</b>	97	75	1.29	1,084	977	907
65鉄道運転の職業	0	0	0.00	-	-	-
66自動車運転の職業	94	63	1.49	1,085	970	925
67船舶・航空機運転	0	0	0.00	-	-	-
68その他の輸送の職業	0	7	0.00	-	-	837
69定置・建設機械運転	3	5	0.60	1,077	1,077	850
<b>J 建設・採掘の職業</b>	17	36	0.47	900	850	1,067
70建設躯体工事の職業	1	1	1.00	-	-	-
71建設の職業	5	10	0.50	900	850	967
72電気工事の職業	3	10	0.30	-	-	1,000
73土木の職業	8	15	0.53	-	-	1,500
74採掘の職業	0	0	0.00	-	-	-
<b>K 運搬・清掃等の職業</b>	790	1,373	0.58	955	901	891
75運搬の職業	133	102	1.30	1,058	967	933
76清掃の職業	398	226	1.76	920	880	851
77包装の職業	45	16	2.81	891	835	900
78その他の運搬等の職業	214	1,029	0.21	916	874	895
<b>分類不能の職業</b>	0	921	0.00	-	-	890
(I関連計)	36	74	0.49	1,204	976	897
(IT技術関連小計)	11	19	0.58	1,228	1,128	893
(IT操作関連小計)	19	52	0.37	1,210	866	900
(IT製造関連小計)	6	3	2.00	1,080	921	900
(福祉関連計)	1,260	445	2.83	1,314	1,130	1,062
(介護関連小計)	893	236	3.78	1,165	977	918
(その他小計)	367	209	1.76	1,572	1,396	1,287

# 求人・求職バランスシート

4年7月

徳島労働局



	管理的職業	専門・技術職	事務職	販売職	サービス職	保安職	農林漁業	生産工程職	輸送・機械運転	建設・採掘職	運搬・清掃等	介護関連	計
求人募集数	52	3,774	1,431	1,255	3,882	510	306	1,179	536	876	1,311	2,207	15,112
求職者数	36	1,641	2,787	738	1,466	70	207	863	388	238	2,491	673	12,914
求人倍率	1.44	2.30	0.51	1.70	2.65	7.29	1.48	1.37	1.38	3.68	0.53	3.28	1.17

- (注) 1 求人募集数・求職者数・求人倍率は、正式にはそれぞれ有効求人数・有効求職申込件数・有効求人倍率といえます。  
 2 求人倍率は、求職者1人あたりの求人募集数を意味しています。  
 3 求人募集数・求職者数は一般、パートの常用分のみで臨時・季節は除いています。  
 4 [職業]の合計欄には、[職業分類不能]を含みます。  
 5 [介護関連]は専門技術およびサービスのうち、介護関連の職業を合計したものです。