

最近の雇用失業情勢（令和4年5月分）

令和4年6月27日

徳島労働局職業安定部職業安定課

経済動向

総論（我が国経済の基調判断）

景気は、持ち直しの動きがみられる。

- ・個人消費は、持ち直しの動きがみられる
- ・設備投資は、持ち直しの動きがみられる。
- ・住宅建設は、底堅い動きとなっている。
- ・公共投資は、このところ底堅い動きとなっている。
- ・輸出は、おおむね横ばいとなっている。
- ・輸入は、下げ止まっている。
- ・生産は、持ち直しの動きに足踏みがみられる。
- ・企業収益は、一部に弱さがみられるものの、総じて見れば改善している。
- ・業況判断は、持ち直しの動きに足踏みがみられる。
- ・雇用情勢は、持ち直しの動きがみられる。
- ・消費者物価は、このところ上昇している。

先行きについては、感染対策に万全を期し、経済社会活動の正常化が進む中で、各種政策の効果もあって、景気が持ち直していくことが期待される。ただし、ウクライナ情勢の長期化や中国における経済活動の抑制の影響などが懸念される中で、原材料価格の上昇や供給面での制約に加え、金融資本市場の変動等による下振れリスクに十分注意する必要がある。

（資料出所：4.6.20 内閣府「月例経済報告」）

徳島県「金融経済概況」

- 徳島県内の景気は、一部に供給制約による下押しの影響が引き続きみられるものの、基調としては持ち直している。

すなわち、設備投資は高水準で推移している。個人消費は持ち直しつつある。住宅投資は横ばい圏内の動きとなっている。公共投資は弱めの動きとなっている。こうした中、企業の生産は増勢が鈍化している。雇用・所得情勢をみると、労働需給、雇用者所得ともに改善に向かいつつある。

（資料出所：2022.6.13 日本銀行徳島事務所）

「第191 全国企業短期経済観測調査結果」

（資料出所：2022.4.1 日本銀行徳島事務所）

業況判断 D.I.（「良い」－「悪い」、%ポイント、（ ）内は前回調査時予測）

		20/6月	9月	12月	21/3月	6月	9月	12月	22/3月 (予測)
徳島	製造業	(▲17) ▲26	(▲31) ▲22	(▲28) ▲25	(▲26) ▲17	(▲20) ▲9	(▲9) 0	(0) 3	0
	非製造業	(▲22) ▲16	(▲29) ▲12	(▲26) ▲6	(▲16) 9	(▲10) 3	(▲13) 4	(▲10) 13	6
	全産業	(▲19) ▲21	(▲30) ▲18	(▲27) ▲16	(▲21) ▲4	(▲15) ▲3	(▲11) 2	(▲4) 8	4
全国	製造業	(▲22) ▲39	(▲40) ▲37	(▲31) ▲20	(▲19) ▲6	(▲7) 2	(0) 5	(2) 6	0
	非製造業	(▲14) ▲25	(▲28) ▲21	(▲24) ▲11	(▲16) ▲9	(▲12) ▲7	(▲9) ▲7	(▲8) 0	▲5
	全産業	(▲18) ▲31	(▲34) ▲28	(▲27) ▲15	(▲18) ▲8	(▲10) ▲3	(▲5) ▲2	(▲5) 2	▲3

雇用失業情勢

全 国

〔現状のまとめ〕

- 4月の完全失業率は2.5%となり前月より0.1ポイント低下した。
- 有効求人倍率は1.23倍となり前月より0.01ポイント上昇した。

「現在の雇用情勢は、求職者が引き続き高水準にあるなど、一部に厳しさがみられるものの、緩やかに持ち直しの動きがみられる。有効求人倍率が1倍を下回る地域があるなど、新型コロナウイルス感染症が雇用に与える影響に留意する必要がある。」

- ・完全失業者数（原数値）は、188万人と前年同月差23万人減少。
（季調値は176万人と前月差3万人減少）
- ・就業者数（季調値）は、前月から27万人増加し、6,738万人。
- ・雇用者数（季調値）は、前月から31万人増加し、6,076万人。
- ・労働力人口（季調値）は、前月から22万人増加し、6,918万人。
- ・新規求人倍率（季調値）は2.19倍と前月より0.03ポイント上昇。
- ・産業別の新規求人（原数値）の状況を前年同月比で見ると、「宿泊業、飲食サービス業」「製造業」、「サービス業（他に分類されないもの）」、「運輸業、郵便業」などで増加となった。
- ・パートタイムを含む常用新規求職者の推移について、求職理由別にみると、在職者が3.9%増加（3月：1.8%）、事業主都合離職者が18.6%減少（3月：▲21.4%）、無業者が1.2%増加（3月：▲1.9%）、自己都合離職が1.1%増加（3月：▲1.9%）となっている。

（厚生労働省職業安定局 4.5.31）

徳島県

令和4年5月の有効求人倍率（季節調整値）は1.26倍となり、前月より0.01ポイント上回った。正社員有効求人倍率（原数値）は0.96倍となり、前年同月を0.01ポイント上回った。

有効求人数（原数値）は前年同月に比べ8.1%増の15,811人となり、有効求職者数（同）は前年同月比3.3%増の13,713人となった。

新規求人数（原数値）（パートを含む）は前年同月に比べ6.4%増の4,973人となり、新規求職者数（原数値）は前年同月に比べ12.4%増の2,706人となった。

新規求人数でパートを含む産業分類（大分類）についてみると、前年同月比で増加したものは、宿泊業、飲食サービス業67.3%（109人）、卸売業、小売業14.7%（78人）、製造業20.2%（68人）で、減少したものは、サービス業（他に分類されないもの）▲12.9%（92人）、教育、学習支援業▲20.3%（27人）、農、林、漁業▲26.6%（25人）などである。

雇用失業情勢は、求人に改善傾向が続き、持ち直しの動きがみられる。有効求職者がコロナ前と比較して、高い水準で推移するなど、新型コロナウイルス感染症が雇用に与える影響に、留意する必要がある。

引き続き、求人・求職者のニーズや状況に応じた的確な職業紹介及び職業訓練への誘導、さらに担当者制による積極的な個別支援などきめ細かな就職支援を図っていく。

有効求人倍率

有効求人倍率（季節調整値）1.26倍。（原数値は1.15倍）。

直近のボトムは、平成21年8・9月0.57倍。

直近のピークは、平成31年2月1.54倍。

正社員有効求人倍率（原数値）0.96倍。

◇有効求人数（パートを含む）

有効求人数は15,811人（原数値）で前年同月比8.1%増となった。

◇正社員の有効求人数（パートを除く）

正社員の有効求人数は7,797人（原数値）で前年同月比5.5%増となった。

◇有効求職者（パートを含む）

有効求職者は13,713人（原数値）で前年同月比3.3%増となった。

◇有効求人倍率

有効求人倍率は1.26倍となり、前月より0.01ポイント上回った。

◇正社員有効求人倍率

正社員の有効求人倍率は0.96倍となり、前年同月を0.01ポイント上回った。

◇地域、安定所別有効求人倍率（原数値）

県央地域		県西地域		県南地域	
徳島	1.29	三好	1.11	阿南	1.00
小松島出張所	1.15	美馬	0.81	牟岐出張所	1.56
吉野川	0.90				
鳴門	1.08				
地域平均	1.19	地域平均	0.95	地域平均	1.10

新規求人倍率

新規求人倍率（季節調整値）2.11倍（原数値は1.84倍）

◇新規求人数（新規学卒を除きパートを含む）

新規求人数は4,973人（原数値）で前年同月比6.4%増となった。新規求人数（同）のうち、正社員求人の占める割合は47.4%で、前年同月比で2.5ポイント減となった。

常用新規求人数のうち、常用派遣・請負求人の占める割合は9.8%で、前年同月比0.3ポイント増となった。

◇新規求人倍率

新規求人倍率は2.11倍となり、前月より0.06ポイント下回った。

○産業分類（大分類）別新規求人数の状況

産 業	新規求人数(人)	最近の動向（前年同月比）		
		4.3 月	4.4 月	4.5 月
建 設 業	480	▲1.2%	8.6%	▲3.0%
製 造 業	404	33.9%	9.3%	20.2%
情 報 通 信 業	34	6.3%	▲25.5%	9.7%
運 輸 業 ， 郵 便 業	205	▲7.3%	13.7%	40.4%
卸 売 業 ， 小 売 業	607	15.2%	▲1.7%	14.7%
金 融 業 ， 保 険 業	28	▲7.7%	12.3%	▲20.0%
宿泊業，飲食サービス業	271	▲14.0%	2.2%	67.3%
生活関連サービス業，娯楽業	140	▲6.0%	19.4%	0.0%
教育，学習支援業	106	▲13.2%	8.8%	▲20.3%
医 療 ， 福 祉	1,657	14.8%	11.5%	6.2%
サ ー ビ ス 業	620	3.5%	11.0%	▲12.9%

◇新規求職者（パートを含む）

新規求職者は2,706人（原数値）で前年同月比12.4%増となった。

○新規求職者（パートを除く常用1,648人）の求職理由別状況

在職者	504人	構成比	30.6%	前年同月比	19.1%増	（6か月連続）
離職者	1,036人	構成比	62.9%	前年同月比	13.0%増	（2か月ぶり）
事業主都合	266人	構成比	16.1%	前年同月比	▲2.9%減	（3か月連続）
定年到達者	25人	構成比	1.5%	前年同月比	19.0%増	（2か月ぶり）
自己都合	720人	構成比	43.7%	前年同月比	19.6%増	（4か月連続）
自営その他	22人	構成比	1.3%	前年同月比	15.8%増	（3か月連続）
無業者	108人	構成比	6.6%	前年同月比	▲6.9%減	（7か月連続）

有効求人数（常用フルタイム）総数9,036人を職業別で見ると、専門的・技術的職業は2,605人(1,219人、2.14倍)、事務的職業は861人(1,849人、0.47倍)、販売の職業は734人(486人、1.51倍)、サービスの職業は1,640人(867人、1.89倍)、保安の職業303人(46人、6.59倍)、生産工程の職業は942人(681人、1.38倍)、輸送・機械運転の職業は475人(340人、1.40倍)、建設・採掘の職業851人(186人、4.58倍)、運搬・清掃・包装等の職業508人(1,152人、0.44倍)となっている。

年齢別（常用計：就職機会積み上げ方式）では、25歳未満で1,456人(1,090人、1.34倍)、25歳以上35歳未満で2,430人(1,819人、1.34倍)、35歳以上45歳未満で1,938人(1,539人、1.26倍)、45歳以上55歳未満で1,852人(1,693人、1.09倍)、55歳以上では1,360人(1,978人、0.69倍)となっている。

⑤（ ）内は有効求職者数と有効求人倍率で原数値

就職の状況

就職件数 962 件のうち、常用就職件数（パート除く）は 482 件。職業別では、専門的・技術的職業が 103 件、事務的職業 84 件、販売の職業 26 件、サービスの職業 78 件、生産工程の職業 66 件、輸送・機械運転の職業 50 件、建設・採掘の職業 22 件、運搬・清掃・包装等の職業 33 件となっている。

なお、45 歳以上の者の常用就職件数は 218 件となっている。

倒産等の状況

・企業倒産

令和 4 年 5 月度の県内企業倒産件数（負債総額 1 千万円以上）は 3 件、負債総額は 10 億 7,760 万円となった。

件数は、前年同月と同数、前月比では 1 件減であった。また、負債総額は前年同月比で 9 億 9,762 万円増、前月比では 9 億 9,462 万円増であった。

産業別倒産状況は、建設業・製造業・サービス業が各 1 件。

原因別倒産状況は、販売不振が 2 件既往のしわ寄せが 1 件。

（資料出所：2022.6.2 ㈱東京商工リサーチ徳島支店）

雇用保険の状況

適用事業所数は 14,254 件で前年同月（14,284 件）と比べ 0.2%の減少。被保険者数は 200,620 人で前年同月（201,560 人）と比べ 0.5%減少。受給資格決定件数は 876 件で前年同月（748 件）と比べ 17.1%増加となった。

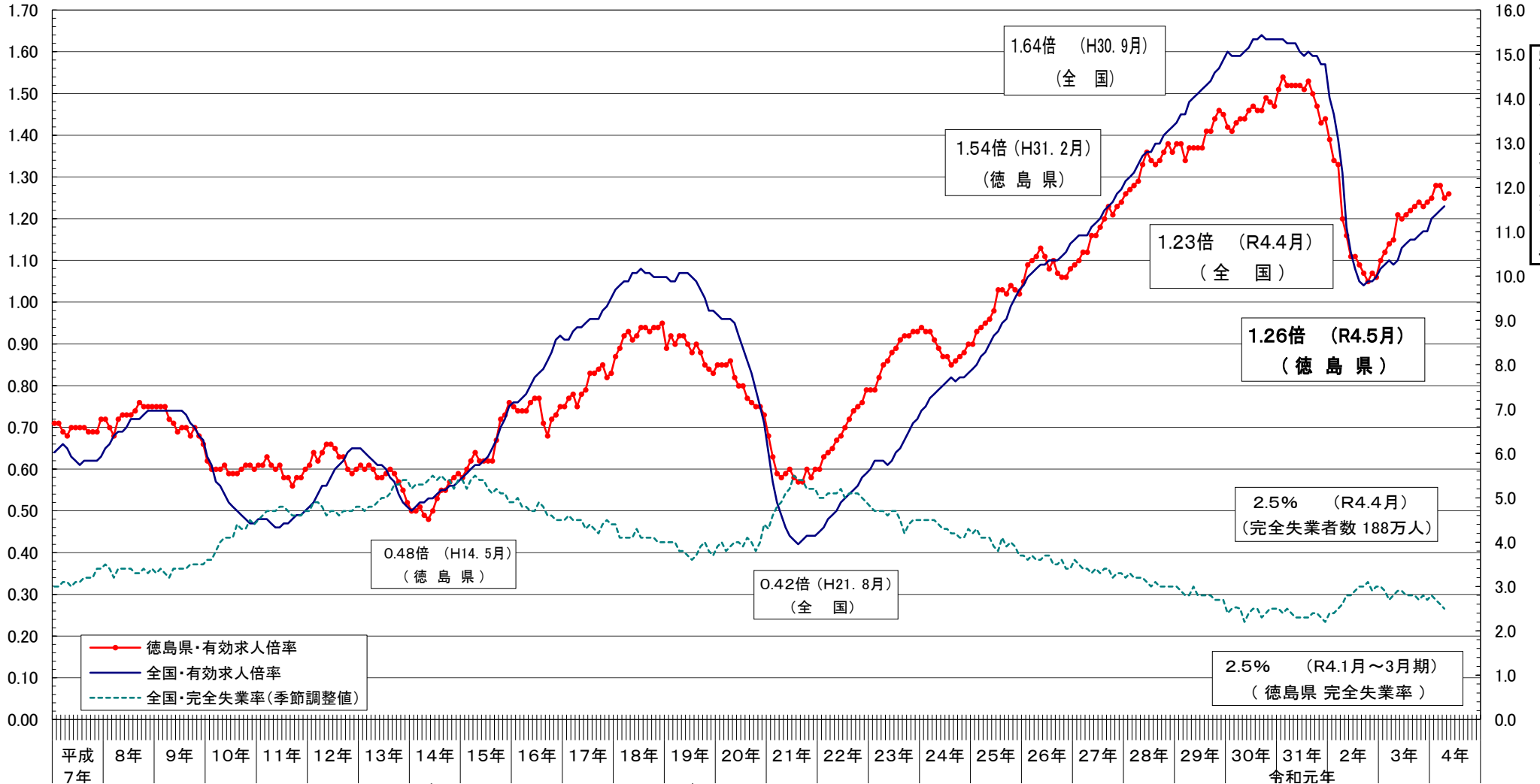
受給資格決定件数の産業別では、建設業からの離職が 35 件、製造業 139 件(食料品 20 件、化学工業 14 件、電子部品・デバイス・電子回路製造業 5 件、電気機械器具 15 件、輸送用機械器具 26 件等)、運輸業、郵便業 33 件、卸売業、小売業 126 件、学術研究、専門・技術サービス 23 件、宿泊業、飲食サービス業 39 件、医療、福祉 198 件、サービス業 80 件となっている。

受給者実人員は 2,345 人(前年同月 2,618 人)で、前年同月比 10.4%減少となった。

雇用失業情勢の推移

有効求人倍率

完全失業率



—●— 徳島県・有効求人倍率
—●— 全国・有効求人倍率
- - - 全国・完全失業率(季節調整値)

景気	年	月	日	出来事
平成景気(43ヶ月)	平成	7	1	阪神淡路大震災
	8	7	4	緊急円高・経済対策発表
	9	9	4	消費税率引上げ
	10	10	4	金融ビッグバン
H5・11~H9・5	10	10	6	緊急雇用開発プログラム
	10	10	11	雇用活性化総合プラン
	11	11	6	緊急雇用対策
	11	11	11	経済新生対策
	12	12	5	ミスマツチ解消
	12	12	10	日本新生のための新発展政策
	13	13	4	緊急経済対策
	13	13	9	総合雇用対策
	13	13	10	改革先行プログラム
	14	14	10	改革加速のための総合対応策
H14・2	14	14	12	改革加速プログラムのための
	15	15	6	若者自立・挑戦プログラムのための
	16	16	3	消費税総額表示
	16	16	4	改正労働者派遣法施行
	17	17	12	女性の再チャレンジ支援プラン
	18	18	1	若者の自立・挑戦のためのアクションプラン(改訂版)
	19	19	2	成長力底上げ戦略
	19	19	10	改正雇用保険法施行
	20	20	6	新雇用戦略
	20	20	7	社会保障の機能強化のための緊急対策
H19・10	20	20	9	リーマンショック
	21	21	9	緊急雇用対策
	21	21	12	明日の安心と成長のための緊急経済対策
	22	22	6	新成長戦略
	22	22	9	新成長戦略実現に向けた三段構えの経済対策
	23	23	3	東日本大震災
	23	23	10	求職者支援法施行
	24	24	10	改正労働者派遣法施行
	25	25	6	日本再興戦略
	26	26	4	消費税率引上げ
令和元年	27	27	10	改正労働者派遣法施行
	28	28	4	熊本地震
	28	28	9	働き方改革実現会議
	29	29	4	改正雇用保険法施行
	30	30	4	改正職業安定法施行
	30	30	6	働き方改革関連法成立
	30	30	10	経団連就活ルール撤廃決定
	R	元	10	消費税率引上げ
	R	2	4	新型コロナウイルス感染症拡大に伴う緊急事態宣言
	R	3	9	ハローワークインターネットサービスの機能拡充

年齢別常用職業紹介状況（就職機会積み上げ方式）

徳島労働局

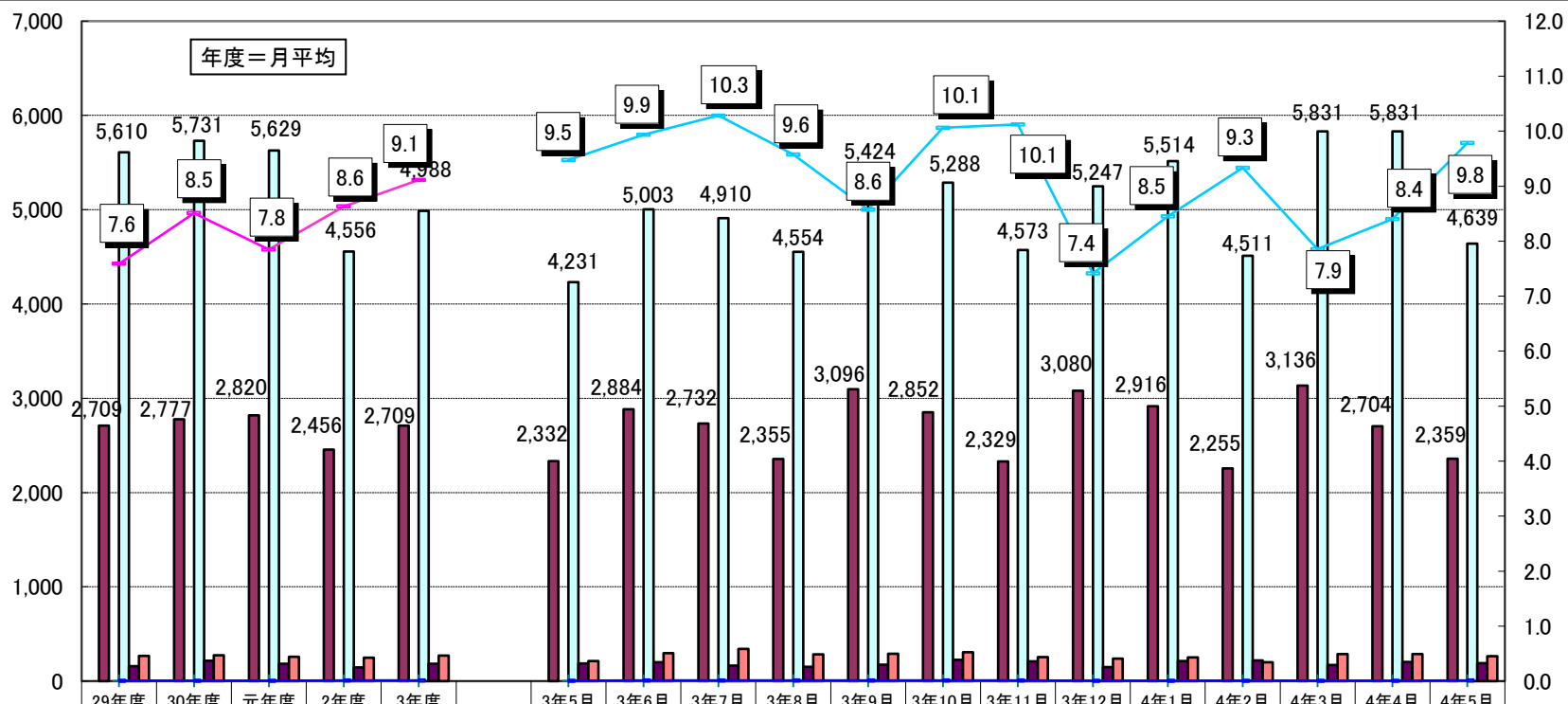
2022年5月分

項目 区分	常用（パートを除く）								常用的パートタイム								常用計 有効求人倍率
	月間有効 求人数 (A)	新規求人数 (B)	月間有効 求職者数 (C)	新規求職 申込件数 (D)	就職件数 (E)	充足数 (F)	新規求人 倍率 (B/D)	有効求人 倍率 (A/C)	月間有効 求人数 (A)	新規求人数 (B)	月間有効 求職者数 (C)	新規求職 申込件数 (D)	就職件数 (E)	充足数 (F)	新規求人 倍率 (B/D)	有効求人 倍率 (A/C)	
19歳以下	162	60	119	29	8	10	2.07	1.36	46	16	40	8	7	3	2.00	1.15	1.31
20歳～24歳	1,294	441	950	213	60	69	2.07	1.36	241	55	210	28	15	12	1.96	1.15	1.32
25歳～29歳	1,356	471	997	228	59	74	2.07	1.36	359	101	313	51	24	21	1.98	1.15	1.31
30歳～34歳	1,074	343	793	167	35	53	2.05	1.35	433	176	378	89	28	37	1.98	1.15	1.29
35歳～39歳	1,024	325	766	159	46	50	2.04	1.34	488	170	426	86	35	36	1.98	1.15	1.27
40歳～44歳	914	274	741	144	56	44	1.90	1.23	468	144	409	73	49	30	1.97	1.14	1.20
45歳～49歳	990	290	874	164	56	47	1.77	1.13	528	149	465	77	44	32	1.94	1.14	1.13
50歳～54歳	862	277	799	163	66	43	1.70	1.08	545	155	480	80	41	33	1.94	1.14	1.10
55歳～59歳	762	208	715	124	48	33	1.68	1.07	588	185	518	96	52	40	1.93	1.14	1.09
60歳～64歳	410	108	690	118	31	22	0.92	0.59	814	234	869	147	61	55	1.59	0.94	0.79
65歳以上	188	49	560	90	17	10	0.54	0.34	1,139	408	1,393	294	65	104	1.39	0.82	0.68
計	9,036	2,846	8,004	1,599	482	455	1.78	1.13	5,649	1,793	5,501	1,029	421	403	1.74	1.03	1.09

「就職機会積み上げ方式」

個々の求人について、求人数を対象となる年齢階級<5歳刻みの11階級>の総月間有効求職者数で除して、当該求人に係る求職者一人あたりの就職機会を算定し、全有効求人についてこの就職機会を足し上げることにより、年齢別有効求人倍率を算出。

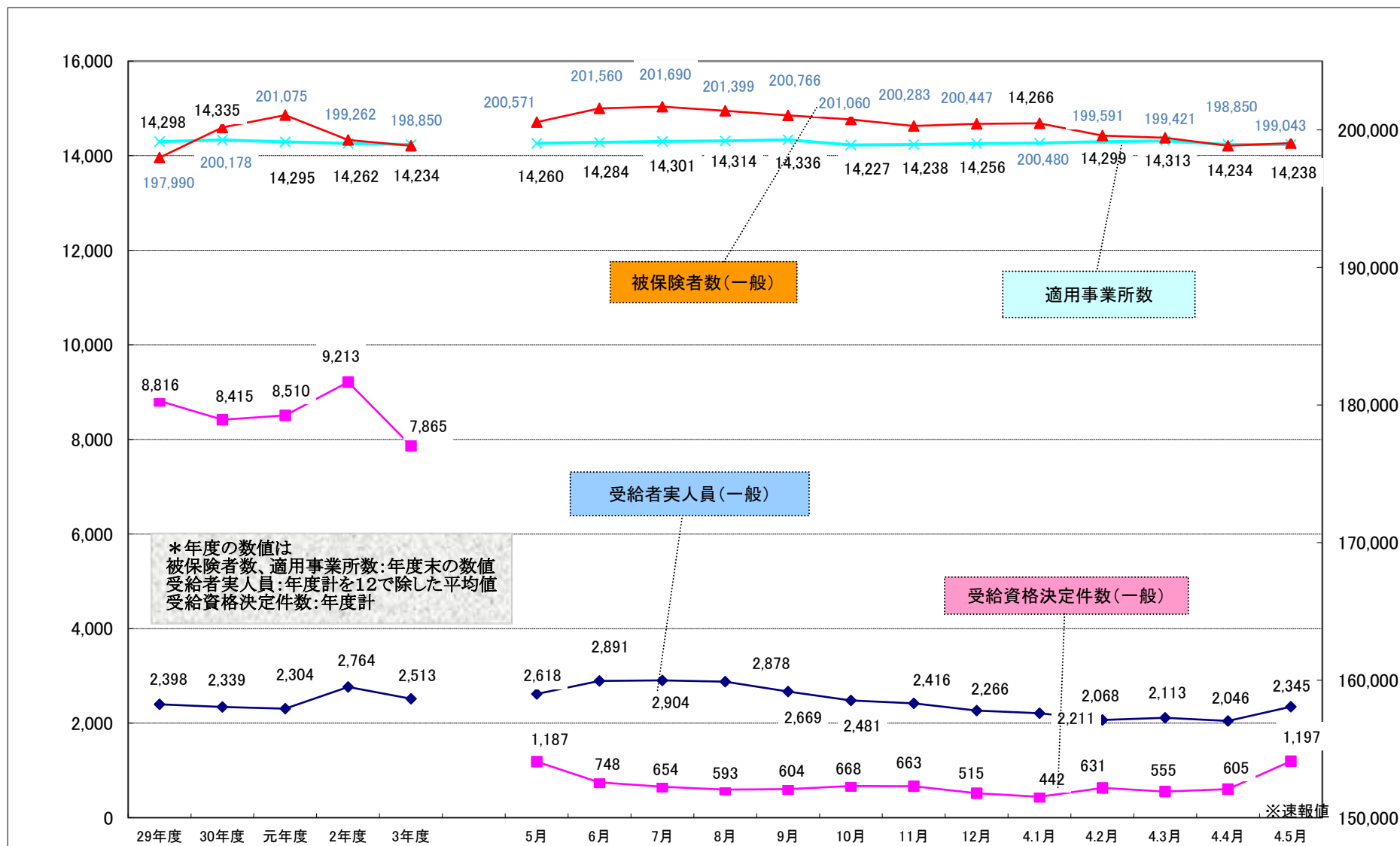
新規求人(派遣・請負・正社員)の推移



新規求人人数(全数)	5,998	6,086	5,962	5,044	5,515	4,676	5,557	5,264	4,873	5,876	5,862	5,158	5,826	6,262	5,277	6,336	5,625	4,973
うち正社員求人	2,709	2,777	2,820	2,456	2,709	2,332	2,884	2,732	2,355	3,096	2,852	2,329	3,080	2,916	2,255	3,136	2,704	2,359
正社員構成比	45.2	45.6	47.3	48.7	49.1	49.9%	51.9%	51.9%	48.3%	52.7%	48.7%	45.2%	52.9%	46.6%	42.7%	49.5%	48.1%	47.4%
新規求人(常用)	5,610	5,731	5,629	4,556	4,988	4,231	5,003	4,910	4,554	5,424	5,288	4,573	5,247	5,514	4,511	5,831	5,831	4,639
うち派遣求人(常用)	159	215	183	145	185	187	200	163	153	174	225	208	149	214	220	170	202	189
うち請負求人(常用)	267	273	259	248	269	214	297	342	283	291	307	255	240	252	201	288	288	265
派遣比率	2.8	3.8	3.2	3.2	3.7	4.4	4.0	3.3	3.4	3.2	4.3	4.5	2.8	3.9	4.9	2.9	3.5	4.1
請負比率	4.8	4.8	4.6	5.4	5.4	5.1	5.9	7.0	6.2	5.4	5.8	5.6	4.6	4.6	4.5	4.9	4.9	5.7
派遣・請負比率	7.6	8.5	7.8	8.6	9.1	9.5	9.9	10.3	9.6	8.6	10.1	10.1	7.4	8.5	9.3	7.9	8.4	9.8

資料: 徳島労働局職業安定部職業安定課「職業安定業務統計」

雇用保険関係指数の推移



職業別有効求人・求職及び賃金の状況(常用的フルタイム)

2022年5月度

徳島労働局

職業	有効求人数 (人)	有効求職者数 (人)	有効求人倍率 (倍)	求人賃金		求職賃金 (ハローワーク利用 登録者)
				上限	下限	
A 管理的職業	34	31	1.10	309,321	246,036	652,500
B 専門的・技術的職業	2,605	1,219	2.14	275,399	204,348	214,229
07開発技術者	41	33	1.24	278,889	201,667	273,333
08製造技術者	41	167	0.25	246,338	173,461	196,078
09建築・土木技術者等	448	85	5.27	334,065	211,451	294,444
10情報処理・通信技術者	87	145	0.60	348,109	204,188	211,818
11その他の技術者	7	7	1.00	241,250	222,850	400,000
12医師・薬剤師等	101	15	6.73	430,743	289,712	353,333
13保健師、助産師、看護師、准看護師	698	210	3.32	261,780	213,279	232,951
14医療技術者	270	121	2.23	262,946	215,514	215,000
15その他の保健医療	188	68	2.76	227,001	184,819	175,000
16社会福祉の専門的職業	536	151	3.55	223,116	182,869	177,714
22美術家、デザイナー等	40	84	0.48	344,500	195,800	186,875
05、06、17～21、23、24その他の専門的職業	148	133	1.11	297,491	194,169	189,615
C 事務的職業	861	1,849	0.47	208,308	173,066	177,151
25一般事務員	621	1,625	0.38	195,363	165,611	172,278
26会計事務員	58	85	0.68	246,211	179,046	192,727
27生産関連事務員	29	34	0.85	199,497	173,697	194,000
28営業・販売関連事務員	138	52	2.65	260,247	207,117	205,238
29外勤事務員	2	6	0.33	220,000	170,000	100,000
30運輸・郵便事務	10	9	1.11	213,500	194,250	308,000
31事務用機器操作の職業	3	38	0.08	214,458	182,792	150,000
D 販売の職業	734	486	1.51	270,903	189,727	185,595
32商品販売の職業	308	292	1.05	219,352	177,494	167,719
33販売類似の職業	16	6	2.67	282,583	200,408	210,000
34営業の職業	410	188	2.18	310,571	198,650	225,000
E サービスの職業	1,640	867	1.89	216,225	176,211	179,182
35家庭生活支援サービス	1	2	0.50	197,150	197,150	
36介護サービスの職業	893	401	2.23	206,530	168,237	177,391
37保健医療サービス	155	54	2.87	169,057	152,281	150,000
38生活衛生サービス	117	50	2.34	268,392	183,922	168,750
39飲食調理の職業	278	173	1.61	233,270	187,162	178,611
40接客・給仕の職業	128	103	1.24	225,179	207,764	209,500
41居住施設・ビルの管理	15	16	0.94	350,000	270,000	150,000
42その他のサービス職	53	68	0.78	242,595	178,329	175,333
F 保安の職業	303	46	6.59	181,737	151,026	166,667
G 農林漁業の職業	83	104	0.80	253,886	184,733	176,316
H 生産工程の職業	942	681	1.38	237,304	175,429	198,473
49生産設備(金属)	8	24	0.33			222,000
50生産設備(金属除く)	16	28	0.57	182,667	151,947	207,500
51生産設備(機械)	1	7	0.14			216,667
52金属材料製造等	199	91	2.19	272,485	191,628	206,923
54製品製造・加工処理	300	254	1.18	196,553	161,188	187,073
57機械組立の職業	147	97	1.52	238,635	183,483	183,636
60機械整備・修理の職業	199	62	3.21	259,205	178,575	215,000
61製品検査(金属)	1	6	0.17	300,000	159,600	
62製品検査(金属除く)	11	7	1.57	193,849	151,140	195,000
63機械検査の職業	1	8	0.13			225,000
64生産関連・生産類似	59	97	0.61	263,611	185,676	206,875
I 輸送・機械運転の職業	475	340	1.40	233,523	193,841	209,367
65鉄道運転の職業	0	0	0.00			
66自動車運転の職業	357	259	1.38	228,335	192,298	214,286
67船舶・航空機運転	1	1	1.00			
68その他の輸送の職業	17	31	0.55	205,761	174,917	156,000
69定置・建設機械運転	100	49	2.04	261,854	205,075	205,455
J 建設・採掘の職業	851	186	4.58	296,554	203,463	201,250
70建設躯体工事の職業	171	17	10.06	291,758	210,501	200,000
71建設の職業	184	40	4.60	303,017	208,283	243,333
72電気工事の職業	118	50	2.36	296,383	194,368	173,333
73土木の職業	378	78	4.85	293,697	201,954	206,154
74採掘の職業	0	1	0.00			100,000
K 運搬・清掃等の職業	508	1,152	0.44	205,094	173,928	175,829
75運搬の職業	190	271	0.70	217,354	178,346	195,667
76清掃の職業	134	163	0.82	207,000	176,205	158,421
77包装の職業	3	13	0.23	165,000	155,000	150,000
78その他の運搬等の職業	181	705	0.26	185,050	165,014	168,381
分類不能の職業	0	1,158	0.00			216,190
(I関連計)	251	289	0.87	305,760	194,651	205,111
(IT技術関連小計)	120	177	0.68	320,564	194,980	218,214
(IT操作関連小計)	46	98	0.47	281,253	195,401	183,846
(IT製造関連小計)	85	14	6.07	261,998	189,143	182,500
(福祉関連計)	2,124	781	2.72	235,908	191,413	203,636
(介護関連小計)	1,260	483	2.61	214,609	174,147	178,523
(その他小計)	864	298	2.90	265,800	215,644	232,338

職業別有効求人・求職及び賃金の状況(常用的パートタイム2022年5月度)

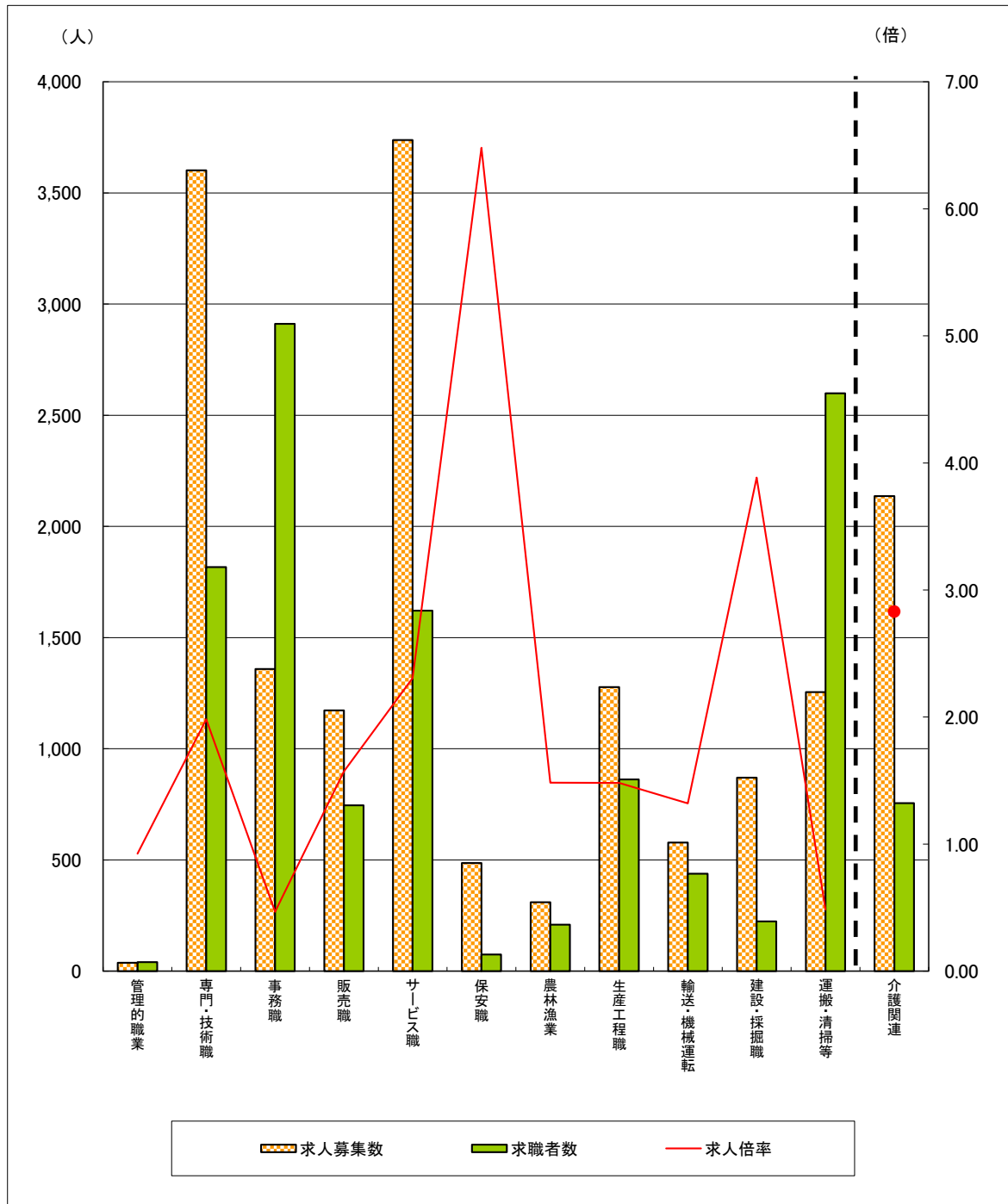
徳島労働局

	有効求人数 (人)	有効求職者数 (人)	有効求人倍率 (倍)	求人賃金		求職賃金 (ハローワーク利用 登録者)
				上限	下限	
A 管理的職業	3	9	0.33			1,633
B 専門的・技術的職業	997	598	1.67	1,423	1,229	1,189
07開発技術者	1	10	0.10			850
08製造技術者	1	31	0.03			889
09建築・土木技術者等	5	17	0.29	1,414	1,175	900
10情報処理・通信技術者	11	12	0.92	1,460	1,145	1,000
11その他の技術者	3	2	1.50			1,250
12医師・薬剤師等	61	25	2.44	2,242	1,950	2,080
13保健師、助産師、看護師、准看護師	321	230	1.40	1,541	1,366	1,326
14医療技術者	142	34	4.18	1,512	1,242	1,194
15その他の保健医療	57	33	1.73	1,269	1,091	908
16社会福祉の専門的職業	254	114	2.23	1,087	974	912
22美術家、デザイナー等	6	17	0.35	1,067	870	862
05、06、17～21、23、24その他の専門的職業	135	73	1.85	1,407	1,148	1,127
C 事務的職業	498	1,062	0.47	991	913	889
25一般事務員	393	973	0.40	981	913	889
26会計事務員	35	19	1.84	1,211	971	850
27生産関連事務員	30	21	1.43	922	847	913
28営業・販売関連事務員	24	12	2.00	965	940	900
29外勤事務員	4	0	999.99	1,120	1,020	
30運輸・郵便事務	8	1	8.00	824	824	
31事務用機器操作の職業	4	36	0.11	860	860	
D 販売の職業	439	260	1.69	935	865	873
32商品販売の職業	426	239	1.78	938	865	862
33販売類似の職業	6	3	2.00	910	870	800
34営業の職業	7	18	0.39	850	850	1,025
E サービスの職業	2,098	754	2.78	1,108	941	877
35家庭生活支援サービス	15	3	5.00	1,055	1,055	
36介護サービスの職業	719	227	3.17	1,232	989	890
37保健医療サービス	108	24	4.50	1,064	937	825
38生活衛生サービス	77	46	1.67	1,045	882	874
39飲食物調理の職業	545	264	2.06	1,010	896	874
40接客・給仕の職業	503	103	4.88	1,011	905	858
41居住施設・ビルの管理	5	16	0.31	968	888	870
42その他のサービス職	126	71	1.77	1,044	934	880
F 保安の職業	183	29	6.31	955	856	900
G 農林漁業の職業	227	105	2.16	925	873	909
H 生産工程の職業	335	181	1.85	965	870	904
49生産設備(金属)	0	4	0.00			1,000
50生産設備(金属除く)	16	6	2.67			900
51生産設備(機械)	0	0	0.00			
52金属材料製造等	11	12	0.92			1,000
54製品製造・加工処理	264	93	2.84	974	870	851
57機械組立の職業	20	20	1.00	978	876	926
60機械整備・修理の職業	6	5	1.20	900	863	1,200
61製品検査(金属)	0	3	0.00			
62製品検査(金属除く)	11	4	2.75	903	832	900
63機械検査の職業	0	1	0.00			
64生産関連・生産類似	7	33	0.21	975	950	841
I 輸送・機械運転の職業	103	98	1.05	1,002	930	908
65鉄道運転の職業	0	0	0.00			
66自動車運転の職業	101	85	1.19	1,003	924	901
67船舶・航空機運転	0	0	0.00			
68その他の輸送の職業	0	6	0.00			
69定置・建設機械運転	2	7	0.29	992	992	1,000
J 建設・採掘の職業	19	38	0.50	2,133	1,167	927
70建設躯体工事の職業	1	2	0.50			800
71建設の職業	8	10	0.80			837
72電気工事の職業	2	7	0.29	2,500	1,500	1,000
73土木の職業	8	18	0.44	1,950	1,000	967
74採掘の職業	0	1	0.00			
K 運搬・清掃等の職業	747	1,447	0.52	926	882	867
75運搬の職業	107	103	1.04	984	925	921
76清掃の職業	348	242	1.44	915	871	847
77包装の職業	46	14	3.29	913	833	895
78その他の運搬等の職業	246	1,088	0.23	925	892	865
分類不能の職業	0	955	0.00			894
(I(関連計))	30	71	0.42	1,191	1,006	885
(IT技術関連小計)	11	20	0.55	1,460	1,145	925
(IT操作関連小計)	13	51	0.25	1,030	902	858
(IT製造関連小計)	6	0	999.99	921	921	
(福祉関連計)	1,261	524	2.41	1,306	1,102	1,092
(介護関連小計)	876	272	3.22	1,195	982	894
(その他小計)	385	252	1.53	1,546	1,360	1,322

求人・求職バランスシート

4年5月

徳島労働局



	管理的職業	専門・技術職	事務職	販売職	サービス職	保安職	農林漁業	生産工程職	輸送・機械運転	建設・採掘職	運搬・清掃等	介護関連	計
求人募集数	37	3,602	1,359	1,173	3,738	486	310	1,277	578	870	1,255	2,136	14,685
求職者数	40	1,817	2,911	746	1,621	75	209	862	438	224	2,599	755	13,655
求人倍率	0.93	1.98	0.47	1.57	2.31	6.48	1.48	1.48	1.32	3.88	0.48	2.83	1.08

- (注) 1 求人募集数・求職者数・求人倍率は、正式にはそれぞれ有効求人数・有効求職申込件数・有効求人倍率といえます。
 2 求人倍率は、求職者1人あたりの求人募集数を意味しています。
 3 求人募集数・求職者数は一般、パートの常用分のみで臨時・季節は除いています。
 4 [職業]の合計欄には、[職業分類不能]を含みます。
 5 [介護関連]は専門技術およびサービスのうち、介護関連の職業を合計したものです。